

## 地域文化共創基盤の構築

1. 創設年度：平成27年度

2. 令和6年度予算額：11億円

3. 事業概要

我が国の文化芸術の基盤となる多様で特色ある地域の文化芸術の振興を図るため、地方公共団体が主体となって行う文化芸術創造拠点形成に向けた取組や地域を拠点にしたアーティストと地域住民等との協働を一体的に実施することにより、文化芸術による地域課題の解決を促進し、ひいては地域の活性化にも寄与する。〈委託・請負、補助〉

4. 選定理由：ア（アウトカムの設定など、EBPM的観点から点検する必要があるもの）

各地域における特色ある文化芸術のさらなる振興を図るための各種事業に継続して取り組んでいるが、事業の効率性や有効性を検証し、事業実施の方法や執行方法などについて、見直しの余地がないか検討を行う必要があるため。

5. 想定される論点

これまでの事業実績を踏まえ、今後の本事業の取り組み効果をより高めるために、以下の論点で議論を行うことが想定される。

- ・事業の実施方法や執行方法等、見直しの余地がないか。
- ・事業成果検証のために適切なアウトカム、アウトプットは設定されているか。

※ 成果指標（令和5年度）

（短期アウトカム）・総参加者数が前回より増加した事業の割合（％）

（中期アウトカム）・専門人材が関与した自主企画の取組が前回より増加した事業の割合（％）

（長期アウトカム）・自己収入率が前回より増加した事業の割合（％）

## 現状・課題

- 各地域における特色ある主体的な取組を推進し、文化芸術による豊かな社会の実現を目指すためには、地方公共団体や文化芸術団体、アーティスト、地域住民等のステークホルダーが連携・協働して活力のある施策を展開することで、新たな文化芸術を創造する芽を育むソフト基盤を構築・強化していくことが重要。
- 文化芸術活動の地域偏在解消のため、地方公共団体における地域文化振興に向けたさらなる機能強化やアーティストと地域住民等との協働活動に係る先進事例の蓄積と活用を相互に連携を図りながら総合的・戦略的に推進していくことが必要。

## 事業内容

- 我が国の文化芸術の基盤となる多様で特色ある地域の文化芸術の振興を図るため、地方公共団体が主体となって行う文化芸術創造拠点形成に向けた取組や地域を拠点にしたアーティストと地域住民等との協働を一体的に実施することにより、文化芸術による地域課題の解決を促進し、ひいては地域の活性化にも寄与する。

### 1. 文化芸術創造拠点形成事業 1,073百万円 (1,086百万円)

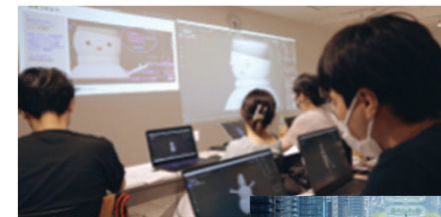
- ・ 地方公共団体における地域文化振興に係る機能強化を図るため、専門的人材を活用して実施する、地域アーティストの活動支援や地域住民やステークホルダーとの連携・協働の促進、地域文化資源を活用した文化芸術活動等の総合的な取組を支援（自治体補助1/2、48事業程度）。

[長野県]地域アーツカウンシルの機能強化



信州アーツカウンシル キックオフイベント  
撮影：安徳希仁

[札幌市]札幌国際芸術祭を核とした「メディアアーツ都市・札幌」推進事業



Creative Knock2022-ゼロからはじめるCG制作ワークショップ



### 2. アーティスト・イン・レジデンス型地域協働支援事業 30百万円 (30百万円)

- ・ アーティストの創造力を活用した特色ある地域活性化を図るため、文化芸術団体等が国内外のアーティストを招へいして実施する、地域住民等と協働した創作や研究・調査、発信に係る地域滞在型の取組について支援する（7事業程度）。

#### アウトプット（活動目標）

- ・ 文化芸術創造拠点形成事業採択件数：48件
- ・ アーティスト・イン・レジデンス型地域協働支援事業採択件数：7件

#### 短期アウトカム（成果目標）

- ・ 地域における文化芸術事業への参加者数の増加
- ・ 文化芸術創造拠点形成事業における自主企画事業数の増加
- ・ アーティスト・イン・レジデンスにおけるアーティスト等や地域の参加者の参加満足度の上昇
- ・ アーティスト・イン・レジデンス受入希望者の増加

#### 長期アウトカム（成果目標）

- ・ 地域における自律的な文化芸術事業の実施
- ・ 文化芸術活動の地域偏在の解消

| 令和5年度行政事業レビューシート       |  |  |                  | ( 文部科学省 )  |                                |                     |         |
|------------------------|--|--|------------------|------------|--------------------------------|---------------------|---------|
| 事業名                    | 地域文化振興拠点の強化  |  | 担当部局庁            | 文化庁        | 作成責任者                          |                     |         |
| 事業開始年度                 | 平成27年度   | 事業終了(予定)年度                               | 終了予定なし           | 担当課室       | 参事官(生活文化創造担当)                  | 参事官(生活文化創造担当) 児玉 大輔 |         |
| 会計区分                   | 一般会計   |  |                  |            |                                |                     |         |
| 根拠法令(具体的な条項も記載)        | 文化芸術基本法 第4条、第14条、第25条、第35条   |  |                  | 関係する計画、通知等 | 文化芸術推進基本計画(第2期)(令和5年3月24日閣議決定) |                     |         |
| 政策                     | 12 文化芸術の振興   |  |                  | 主要経費       | その他の事項経費                       |                     |         |
| 施策                     | <small>掲出目標12-1 文化芸術の創造・発展・継承と教育の充実<br/>掲出目標12-2 文化芸術を通じた創造的で活力ある社会の実現<br/>掲出目標12-3 文化芸術を通じた心豊かで多様性のある社会の実現</small>  |  |                  |            |                                |                     |         |
| 政策体系・評価書URL            | <small>https://www.met.go.jp/contents/20211224-met_kansai02-00019846_12-1.pdf<br/>https://www.met.go.jp/contents/20211220-met_kansai02-00019846_12-2.pdf<br/>https://www.met.go.jp/contents/20211220-met_kansai02-00019846_12-3.pdf</small>  |  |                  |            |                                |                     |         |
| 事業の目的(5程度以内)           | 地方公共団体における地域の文化芸術資源を磨き上げ活用する取組や芸・産学官連携により、持続的な地域経済の発展や共生社会の実現を牽引する拠点を形成する取組を支援する。また、「劇場、音楽堂等の活性化に関する法律」及び「劇場、音楽堂等の事業の活性化のための取組に関する指針」を踏まえ、我が国の劇場・音楽堂等が行う実演芸術の創造発信や専門人材の養成、普及啓発事業等を総合的に支援することにより、我が国の劇場・音楽堂等の活性化と実演芸術の水準向上を図るとともに、地域コミュニティの創造と再生を推進し、地域の住民が質の高い芸術文化活動に触れられる環境を醸成する。これらの地方公共団体による文化芸術創造拠点形成への支援や地域の中核となる劇場、音楽堂への支援等を一体的に実施し、日本芸術文化振興会と連携しつつ、関係機関・団体のネットワーク化・連携強化を推進することで地域文化振興拠点の強化を図り、文化芸術による地方創生、ひいては我が国全体の経済活性化に寄与する。   |  |                  |            |                                |                     |         |
| 現状・課題(5程度以内)           | 地域における特色ある文化芸術のさらなる振興を図るためには、地域の文化芸術資源を生かした新しい事業の創造や持続可能な文化芸術によるまちづくり、文化芸術事業に携わる専門人材の育成やノウハウの蓄積、効率的・効果的な助成・評価スキームの構築、官民資金の調達力強化といった課題の解決が不可欠であり、地域アーツカウンシルなどの専門人材や文化芸術資源などの振興拠点を強化するとともに最大限活用し、効果的・一体的に支援に取り組んでいく必要がある。  |  |                  |            |                                |                     |         |
| 事業概要(5程度以内)            | ○文化芸術創造拠点形成事業<br>地域文化振興に向けての機能強化や振興拠点の整備を推進するため、地方公共団体が主体となり、文化芸術分野の専門人材を活用して実施する、地域アーティストの活動支援、地域住民やステークホルダーとの連携・協働、地域の文化芸術資源を活用した文化芸術活動の実施等の総合的な取組を支援<br>○国際文化芸術発信拠点形成事業(先進的文化芸術創造活用拠点形成事業)【令和4年度で終了】<br>日本全国で開催されている芸術祭や地方の行事をコアとした文化芸術事業を充実・発展させ、民間企業を大胆に巻き込みつつ他分野との有機的な連携を図ることで世界にアピールできる我が国を代表する国際文化芸術発信拠点を形成する取組を支援<br>○劇場、音楽堂等活性化・ネットワーク強化事業【令和5年度新規】<br>・地域の中核となる劇場・音楽堂等に対し、地域の文化拠点としての機能を強化する取組(公演事業、人材養成事業、普及啓発事業等)を支援<br>・劇場・音楽堂等又は実演芸術団体が企画・制作する、質の高い実演芸術の巡回公演を支援 |  |                  |            |                                |                     |         |
| 事業概要URL                | <small>https://www.chihiofsei.go.jp/index.html<br/>https://www.bunka.go.jp/seisaku/genjitsubunka/chiku/92881201.html<br/>https://www.ashin-vongabudo.net/jap-en/</small>   |  |                  |            |                                |                     |         |
| 実施方法                   | 委託・請負、補助   |  |                  |            |                                |                     |         |
| 補助率等                   | ○文化芸術創造拠点形成事業…地方公共団体に対し、補助対象経費の2分の1以内の額(上限8,000万円)等の条件を満たす金額を補助<br>○国際文化芸術発信拠点形成事業(先進的文化芸術創造活用拠点形成事業)…事業実施に必要な補助対象経費のうち、総事業費の2分の1以下等の条件を満たす金額を補助<br>○劇場、音楽堂等活性化・ネットワーク強化事業<br>・地域の中核劇場・音楽堂等活性化事業…劇場・音楽堂等の設置者・運営者等に対し、助成対象経費の2分の1以内(上限4,000万円)等の条件を満たす金額を助成<br>・劇場・音楽堂等間ネットワーク強化事業…劇場・音楽堂等又は実演芸術団体に対し、助成の対象となる事業に要する旅費、運搬費の合計額を上限に助成  |  |                  |            |                                |                     |         |
| 予算額・執行額(単位:百万円)(インプット) | 予算の状況  | 当初予算(A)                                  | 1,905            | 1,884      | 1,785.5                        | 2,094.1             | 2,175.2 |
|                        |  | 補正予算(B)                                  | 803              | 803        | -                              | -                   | -       |
|                        |  | 前年度から繰越し(C)                              | -                | 802        | 802                            | -                   | -       |
|                        |  | 翌年度へ繰越し(D)                               | ▲802             | ▲802       | -                              | -                   | -       |
|                        |  | 予備費等(E)                                  | -                | -          | ▲20.6                          | -                   | -       |
|                        |  | 計(F)<br>=(A)+(B)+(C)+(D)+(E)             | 1,906            | 2,687      | 2,566.9                        | 2,094.1             | 2,175.2 |
|                        |  | 執行額(G)                                   | 1,332            | 2,199      | 2,427                          | -                   | -       |
|                        |  | 執行率(%)<br>=(G)/(F)                       | 70%              | 82%        | 95%                            | -                   | -       |
|                        |  | 当初予算+補正予算に対する執行額の割合(%)<br>=(G)/[(A)+(B)] | 49%              | 82%        | 136%                           | -                   | -       |
|                        |  | 歳出予算項・目                                  | 令和5年度当初予算        | 令和6年度要求    | 主な増減理由(・要望額・予備費)               |                     |         |
| (項)                    | 文化振興費  |  | 重要政策推進枠 1,025百万円 |            |                                |                     |         |
| (目)                    | 文化芸術振興費補助金   | 2,054                                    | 2,133            |            |                                |                     |         |
| (目)                    | 文化芸術振興委託費  | 30                                       | 30               |            |                                |                     |         |
| (目)                    | 諸謝金  | 5  | 6                |            |                                |                     |         |
| (目)                    | 委員等旅費  | 3  | 4                |            |                                |                     |         |
| (目)                    | 職員旅費   | 1  | 1                |            |                                |                     |         |
| (目)                    | 庁費   | 1  | 1                |            |                                |                     |         |
| (目)                    | その他  | 0  | ▲0               |            |                                |                     |         |
| 計(A)                   | 2,094.1  | 2,175.2                                  |                  |            |                                |                     |         |

|   |   |  |       |      |       |       |       |                |             |
|---|---|--|-------|------|-------|-------|-------|----------------|-------------|
| 活動内容①<br>(アクティビティ)  | 【文化芸術創造拠点形成事業】<br>地方公共団体が主体となり、文化芸術分野の専門人材を活用して地域のアーツカウンシル機能の強化等に取り組みながら行う、文化芸術創造拠点形成に向けた総合的な取組に対し、事業実施に必要な補助対象経費の1/2以内等の条件を満たす金額を補助する。 |  |       |      |       |       |       |                |             |
| ↓   |   |  |       |      |       |       |       |                |             |
| 活動目標及び活動実績<br>①<br>(アウトプット)                                     | 活動目標  | 活動指標   |       | 単位   | 令和2年度 | 令和3年度 | 令和4年度 | 5年度<br>活動見込    | 6年度<br>活動見込 |
|   | 文化芸術創造拠点形成に向けた取組の実施   | 【文化芸術創造拠点形成事業】<br>採択事業数  | 活動実績  | 件    | 86    | 74    | 48    | 48             | -           |
|   |   |  | 当初見込み | 件    | 100   | 66    | 43    | 47             | -           |
| ↓   | 成果目標①-1の<br>設定理由<br>(アウトプット<br>からのつながり)   | アウトプットである採択事業が実施でき、専門人材の貢献によって企画力が上がれば、参加者数が増加することが見込まれる。  |       |      |       |       |       |                |             |
| 成果目標及び成果実績<br>①-1<br>(短期アウトカム)                                  | 成果目標  | 定量的な成果指標   |       | 単位   | 令和2年度 | 令和3年度 | 令和4年度 | 目標年度<br>6年度    |             |
|   | 【文化芸術創造拠点形成事業】文化芸術事業への参加者数が増加   | 総参加者数が前回より増加した事業の割合  | 成果実績  | %    | 26.5  | 49    | 79.5  | -              |             |
|   |   |  | 目標値   | %    | 80    | 80    | 80    | 80             |             |
| 達成度   |   |  | %     | 33.1 | 61.3  | 99.4  | -     |                |             |
| 成果実績及び目標値の<br>根拠として用いた<br>統計・データ名(出典)<br>/定性的なアウトカムに<br>関する成果実績 | 採択事業の実績報告書(参加人数)  |  |       |      |       |       |       |                |             |
| ↓   | 成果目標①-2の<br>設定理由<br>(短期アウトカム<br>からのつながり)  | 参加者数が増えれば、その人数を維持しようとして事業内容の発展に向けての取組強化につながり、専門人材の活動割合が高まるとともに、実施事業の充実が図られるようになる。これにより、専門人材が中心となって実施した自主企画の事業数が増加していくことが見込まれる。 |       |      |       |       |       |                |             |
| 成果目標及び成果実績<br>①-2<br>(中期アウトカム)                                  | 成果目標  | 定量的な成果指標   |       | 単位   | 令和2年度 | 令和3年度 | 令和4年度 | 目標年度<br>9年度    |             |
|   | 【文化芸術創造拠点形成事業】自主企画の事業数の増加   | 専門人材が関与した自主企画の取組が前回より増加した事業の割合   | 成果実績  | %    | -     | -     | -     | -              |             |
|   |   |  | 目標値   | %    | -     | -     | -     | 70             |             |
| 達成度   |   |  | %     | -    | -     | -     | -     |                |             |
| 成果実績及び目標値の<br>根拠として用いた<br>統計・データ名(出典)<br>/定性的なアウトカムに<br>関する成果実績 | 採択事業の実績報告書(専門人材が関わった取組)   |  |       |      |       |       |       |                |             |
| ↓   | 成果目標①-3の<br>設定理由<br>(長期アウトカム<br>へのつながり)   | 専門人材の活用によって自主企画の事業数が増え、文化芸術事業への参加者数が増加し、民間企業や地域住民等との協働での取組が増加すれば、入場料収入等の増加が見込まれるとともに、認知度が高まり、協賛金等の収入の増加も期待される。                 |       |      |       |       |       |                |             |
| 成果目標及び成果実績<br>①-3<br>(長期アウトカム)                                  | 成果目標  | 定量的な成果指標   |       | 単位   | 令和2年度 | 令和3年度 | 令和4年度 | 目標最終年度<br>14年度 |             |
|   | 【文化芸術創造拠点形成事業】採択事業の自己収入率が増加   | 自己収入率が前回より増加した事業の割合  | 成果実績  | %    | -     | -     | 43.2  | -              |             |
|   |   |  | 目標値   | %    | -     | -     | -     | 90             |             |
| 達成度   |   |  | %     | -    | -     | -     | -     |                |             |
| 成果実績及び目標値の<br>根拠として用いた<br>統計・データ名(出典)<br>/定性的なアウトカムに<br>関する成果実績 | 採択事業の収支決算書(自己収入率=自己収入額(自己負担額除く)/総事業費)   |  |       |      |       |       |       |                |             |
| アウトカム設定について<br>の説明  | アクティビティ①について定性的なアウトカムを設定している理由  |  |       |      |       |       |       |                |             |
|   | -   |  |       |      |       |       |       |                |             |
|   | アクティビティ①についてアウトカムが複数設定できない理由  |  |       |      |       |       |       |                |             |
|   | -   |  |       |      |       |       |       |                |             |

|  |  |  |                    |    |       |       |       |               |             |
|--|--|--|--------------------|----|-------|-------|-------|---------------|-------------|
| <b>活動内容②<br/>(アクティビティ)</b>   | 【国際文化芸術発信拠点形成事業(先進的文化芸術創造活用拠点形成事業)】<br>芸術祭等の文化芸術事業をコアとし、他分野との有機的な連携を図ることで継続的に世界にアピールできる我が国を代表する国際文化芸術発信拠点を形成する総合的な取組に対し、総事業費の1/2を上限とする等の条件を満たす金額を補助する。 |  |                    |    |       |       |       |               |             |
| ↓  |  |  |                    |    |       |       |       |               |             |
| <b>活動目標及び活動実績<br/>②<br/>(アウトプット)</b>                                       | 活動目標   | 活動指標                                     |                    | 単位 | 令和2年度 | 令和3年度 | 令和4年度 | 5年度<br>活動見込   | 6年度<br>活動見込 |
|  | 国際文化芸術発信拠点形成に向けた取組の実施  | 【国際文化芸術発信拠点形成事業(先進的文化芸術創造活用拠点形成事業)】採択事業数 | 活動実績<br>当初見込み      | 件  | 9     | 8     | 8     | -             | -           |
| ↓  | 国際文化芸術発信拠点形成に向けた各採択事業の実施効果の表れ方は様々であることから、採択事業者が設定する目標値の達成状況で評価する。  |  |                    |    |       |       |       |               |             |
| <b>成果目標及び成果実績<br/>②-3<br/>(長期アウトカム)</b>                                    | 成果目標   | 定量的な成果指標                                 |                    | 単位 | 令和2年度 | 令和3年度 | 令和4年度 | 目標最終年度<br>4年度 |             |
|  | 【国際文化芸術発信拠点形成事業(先進的文化芸術創造活用拠点形成事業)】令和4年度までにすべての採択事業者において採択事業者が設定した達成目標に対する達成率が100%となることを目指す  | 採択事業者が設定した目標値に対する達成率の平均値                 | 成果実績<br>目標値<br>達成度 | %  | 25    | 36    | 54    | 54            | 100         |
| <b>成果実績及び目標値の<br/>根拠として用いた<br/>統計・データ名(出典)<br/>/定性的なアウトカムに<br/>関する成果実績</b> | 採択事業者から提出された実績報告書  |  |                    |    |       |       |       |               |             |
| <b>アウトカム設定について<br/>の説明</b>   | アクティビティ②について定性的なアウトカムを設定している理由   |  |                    |    |       |       |       |               |             |
|  | -  |  |                    |    |       |       |       |               |             |
|  | アクティビティ②についてアウトカムが複数設定できない理由   |  |                    |    |       |       |       |               |             |
| 令和4年度で本事業が終了しているため   |  |  |                    |    |       |       |       |               |             |
| <b>事業に関連する<br/>KPIが定められて<br/>いる関連決定等</b>                                   | 名称   | -  |                    |    |       |       |       |               |             |
|  | URL  | -  |                    |    |       |       |       |               |             |
|  | 該当箇所   | -  |                    |    |       |       |       |               |             |

**事業所管部局による点検・改善**

|               |  |   |
|---------------|--|---|
| <b>点検結果</b>   | <p>本事業は、採択想定件数よりも多くの応募がある社会的ニーズの高い事業である。また、文化芸術資源は地域偏在が大きい。文化芸術基本法では、「居住する地域に関わらず等しく文化芸術を鑑賞し、これに参加し、又はこれを創造することができるような環境の整備が図られなければならない」としているが、首都圏を中心とした都市部以外の環境は整っていない。したがって、地方での大規模公演や国際展の実施、専門人材の育成等のために国費を投入する必要性はあるものの、効率性や有効性の検証が不可欠である。本事業は、委託先の選定においては一般競争入札を実施し、補助金交付においても競争性を確保し、より効果の高い事業を支援している。補助金の不利用率が高くなる傾向にあるが、補助事業者に適正執行を強く働きかけ、実績報告時に補助事業費の大幅な減少が発生しないよう努めている。</p> <p>アクティビティ①については、近年はコロナ禍の影響で短期アウトカムである参加者数が低調で推移しているが、今後、影響が緩和されれば参加者数も増加し、中期アウトカムである自主企画数の増加や長期アウトカムである自己収入率の向上につながることが見込まれる。</p> | <p>目標年度における効果測定に関する評価(令和〇年度実施)</p> <p>アクティビティ②(令和4年度終了)については、コロナ禍において、成果目標を達成できなかったものの、地域の文化芸術の力を活用した国際発信力のある拠点形成を支援することにより、活力ある豊かな地域社会の実現に資するとともに、文化芸術立国としての国家ブランドの確立に貢献するという当初の目的に対して一定の成果をあげた。</p> |
| <b>改善の方向性</b> | <p>引き続き、事業の効率性、有効性の確保に努めるとともに、補助事業者におけるノウハウの蓄積、官民資金の調達力強化を促し、補助事業の自走化が進むよう指導する。</p> <p>アクティビティ①については、短期アウトカムを「参加者目標に対する実績値の割合が80%を超える事業の割合」から「総参加者数が前回より増加した事業の割合」とし、絶対数が増えることを評価する指標に見直した。また、本事業の趣旨である「地方公共団体の文化事業の企画・実施能力の向上」や「各地域の多様で特色ある文化芸術の振興」の達成度を測るため、中期アウトカムとして「専門人材が関与した自主企画の取組が前回より増加した事業の割合」を新たに設定するとともに、最終的には、事業の自走化を目指すため、長期アウトカムとして「自己収入率が前回より増加した事業の割合」を新たに設定した。</p>   |   |

**外部有識者の所見**

外部有識者による点検対象外

**行政事業レビュー推進チームの所見に至る過程及び所見**

|                  |   |
|------------------|---|
| <b>事業内容の一部改善</b> | <p>この事業は、総合評価落札方式において一者応札となっており、競争性が十分に働いていない状況が見受けられるため、競争参加条件等をより一層の見直しを図るなど、契約の競争性、公平性、透明性を確保すべきである。</p> |
|------------------|---|

**所見を踏まえた改善点/概算要求における反映状況**

|              |  |
|--------------|--|
| <b>執行等改善</b> | <p>一者応札となった契約は令和4年度で終了した事業に係るものであるが、その他の契約においても、引き続き、周知期間を十分に取つつ、併せて入札に参加しなかった事業者への聞き取り、仕様書等を見直すことで、より競争性が確保されるよう改善に努める。</p> |
|--------------|--|

**公開プロセス・秋の年次公開検証(秋のレビュー)における取りまとめ**

|                        |          |
|------------------------|----------|
| <b>過去に受けた指摘事項と対応状況</b> | <p>—</p> |
|------------------------|----------|

**上記への対応状況**

|                 |          |
|-----------------|----------|
| <b>その他の指摘事項</b> | <p>—</p> |
|-----------------|----------|

**上記への対応状況**

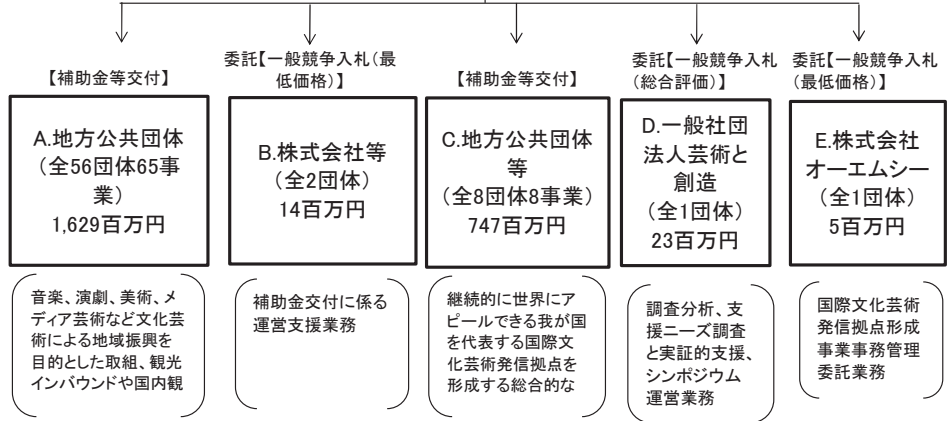
|           |          |
|-----------|----------|
| <b>備考</b> | <p>—</p> |
|-----------|----------|

**関連する過去のレビューシートの事業番号**

|        |          |    |    |      |  |  |  |  |  |  |  |  |
|--------|----------|----|----|------|--|--|--|--|--|--|--|--|
| 平成23年度 | -        |    |    |      |  |  |  |  |  |  |  |  |
| 平成24年度 | -        |    |    |      |  |  |  |  |  |  |  |  |
| 平成25年度 | -        |    |    |      |  |  |  |  |  |  |  |  |
| 平成26年度 | -        |    |    |      |  |  |  |  |  |  |  |  |
| 平成27年度 | 新27-0039 |    |    |      |  |  |  |  |  |  |  |  |
| 平成28年度 | 347      |    |    |      |  |  |  |  |  |  |  |  |
| 平成29年度 | 356      |    |    |      |  |  |  |  |  |  |  |  |
| 平成30年度 | 352      |    |    |      |  |  |  |  |  |  |  |  |
| 令和元年度  | 文部科学省    | -  |    | 0339 |  |  |  |  |  |  |  |  |
| 令和2年度  | 文部科学省    |    |    | 0342 |  |  |  |  |  |  |  |  |
| 令和3年度  | 2021     | 文科 | 20 | 0358 |  |  |  |  |  |  |  |  |
| 令和4年度  | 2022     | 文科 | 21 | 0369 |  |  |  |  |  |  |  |  |

文化庁  
2,427百万円

諸謝金 3. 4百万円  
職員旅費 1. 1百万円  
委員等旅費 3. 1百万円



**資金の流れ**

(資金の受け取り先が何を行っているかについて補足する)  
(単位:百万円)

| 費目・使途<br>(「資金の流れ」において<br>ブロックごとに最大の金額が<br>支出されている者について<br>記載する。費目と使途の<br>双方で実情が分かるように<br>記載) | A.                         |   |             | B.    |                       |             |
|--|----------------------------|---|-------------|-------|-----------------------|-------------|
|  | 費目                         | 使途  | 金額<br>(百万円) | 費目    | 使途                    | 金額<br>(百万円) |
|  | 事業費                        | KYOTO × Media and Performing Arts ～古都で交わる伝統と現代～ | 64          | 人件費   | 賃金                    | 7.4         |
|  | 事業費                        | 持続可能な文化芸術政策の実現に向けた、「京都アート・エコシステム」実現計画           | 60          | 事業費   | 借損料、消耗品費、通信運搬費、消費税相当額 | 1.4         |
|  |                            |   |             | 一般管理費 | 一般管理費                 | 0.9         |
|  | 計                          |   | 124         | 計     |                       | 9.7         |
|  | C.                         |   |             | D.    |                       |             |
|  | 費目                         | 使途  | 金額<br>(百万円) | 費目    | 使途                    | 金額<br>(百万円) |
|  | 事業費                        | 豊島区国際アート・カルチャー都市推進事業                            | 154         | 人件費   | 賃金                    | 21          |
|  |                            |   |             | 事業費   | 諸謝金、雑役務費、消費税相当額       | 2.5         |
| 計  |                            | 154   | 計           |       | 23.5                  |             |
| E.   |                            |   | F.          |       |                       |             |
| 費目   | 使途                         | 金額<br>(百万円)                                     | 費目          | 使途    | 金額<br>(百万円)           |             |
| 人件費  | 賃金                         | 3.4   |             |       |                       |             |
| 事業費  | 借損料、消耗品費、通信運搬費、雑役務費、消費税相当額 | 1.3   |             |       |                       |             |
| 一般管理費  | 一般管理費                      | 0.5   |             |       |                       |             |
|  | 自己調達額                      | ▲0.3  |             |       |                       |             |
| 計  |                            | 4.9   | 計           |       |                       |             |

費目・使途欄についてさらに記載が必要な場合はチェックの上【別紙2】に記載

チェック

### 支出先上位10者リスト

A.

|    | 支出先  | 法人番号          | 業務概要  | 支出額<br>(百万円) | 契約方式等  | 入札者数<br>(応募者数) | 落札率 | 一者応札・一者応募又は競争性のない随意契約となった理由及び改善策<br>(支出額10億円以上) |
|----|------|---------------|---|--------------|--------|----------------|-----|---|
| 1  | 京都市  | 2000020261009 | KYOTO × Media and Performing Arts ～古都で交わる伝統と現代～/持続可能な文化芸術政策の実現に向けた、「京都アート・エコシステム」実現計画 | 125          | 補助金等交付 | -              | -   |   |
| 2  | 札幌市  | 9000020011002 | パシフィックミュージックフェスティバル札幌(PMF)開催事業/ユネスコ創造都市札幌-メディアアーツを活用した文化芸術拠点形成事業                      | 121          | 補助金等交付 | -              | -   |   |
| 3  | 横浜市  | 3000020141003 | 横浜の文化観光資源を活用したアートによる空間観光コンテンツ創出事業～創造的イlluminateーション事業～/横浜国際舞台芸術ミーティング(VPAM)           | 103          | 補助金等交付 | -              | -   |   |
| 4  | 大分県  | 1000020440001 | 「東アジア文化都市大分県」創設・国際発信事業/大分県における文化芸術拠点形成事業/別府アルゲリッチ音楽祭開催事業                              | 101          | 補助金等交付 | -              | -   |   |
| 5  | 京都府  | 2000020260002 | 京都府域展開アートプロジェクト「もうひとつの京都」/京都府地域文化創造促進事業   | 83           | 補助金等交付 | -              | -   |   |
| 6  | 岡山市  | 5000020331007 | 「岡山芸術交流」を核とした地域の文化資源活用推進事業  | 80           | 補助金等交付 | -              | -   |   |
| 7  | 石川県  | 2000020170003 | いしかわ・金沢 風と緑の楽都音楽祭開催事業   | 70           | 補助金等交付 | -              | -   |   |
| 8  | 松本市  | 2000020202029 | 2022セイジ・オザワ 松本フェスティバル   | 61           | 補助金等交付 | -              | -   |   |
| 9  | 岡崎市  | 3000020232025 | 岡崎デジタルアートナイトフェスティバル   | 54           | 補助金等交付 | -              | -   |   |
| 10 | 名古屋市 | 3000020231002 | 名古屋   台地の縁(ヘリ)とHeritageをつなぐ1万年アートプロジェクト/「文化芸術が活きるまち・まどころごや」の推進                        | 42           | 補助金等交付 | -              | -   |   |

B

|   | 支出先                 | 法人番号          | 業務概要                        | 支出額<br>(百万円) | 契約方式等            | 入札者数<br>(応募者数) | 落札率   | 一者応札・一者応募又は競争性のない随意契約となった理由及び改善策<br>(支出額10億円以上) |
|---|---------------------|---------------|-----------------------------|--------------|------------------|----------------|-------|---|
| 1 | 株式会社オーエムシー          | 9011101039249 | 令和4年度「文化芸術創造拠点形成事業」運営支援業務   | 10           | 一般競争契約<br>(最低価格) | 5              | 52.2% |   |
| 2 | 株式会社パシフィックアジアパートナーズ | 9020001115811 | 令和3年度補正予算「文化資源活用推進事業」運営支援業務 | 5            | 一般競争契約<br>(最低価格) | 6              | 50.7% |   |

C

|   | 支出先                      | 法人番号          | 業務概要                                     | 支出額<br>(百万円) | 契約方式等  | 入札者数<br>(応募者数) | 落札率 | 一者応札・一者応募又は競争性のない随意契約となった理由及び改善策<br>(支出額10億円以上) |
|---|--------------------------|---------------|--|--------------|--------|----------------|-----|---|
| 1 | 豊島区                      | 8000020131164 | 豊島区国際アート・カルチャー都市推進事業                     | 154          | 補助金等交付 | -              | -   |   |
| 2 | 横浜市                      | 3000020141003 | 横浜芸術アクション事業                              | 111          | 補助金等交付 | -              | -   |   |
| 3 | 北九州市                     | 8000020401005 | 北九州メディア芸術創造拠点推進事業                        | 94           | 補助金等交付 | -              | -   |   |
| 4 | 六本木アートナイト実行委員会           | -             | 六本木アートナイトを中心としたアートの拠点及びネットワーク事業          | 85           | 補助金等交付 | -              | -   |   |
| 5 | 静岡市                      | 8000020221007 | 「SHIZUOKA FESTIVALS」の実施によるフェスティバル・シティの構築 | 84           | 補助金等交付 | -              | -   |   |
| 6 | 香川県                      | 8000020370002 | 瀬戸内国際芸術祭を核とした現代アートによる地域活性化推進事業           | 84           | 補助金等交付 | -              | -   |   |
| 7 | 京都府                      | 2000020260002 | 京都アーツ・アンド・クラフツ ワールド発信・流通戦略拠点形成事業         | 77           | 補助金等交付 | -              | -   |   |
| 8 | Reborn-Art Festival実行委員会 | -             | リボーンアート・フェスティバル                          | 58           | 補助金等交付 | -              | -   |   |



D

|   | 支出先         | 法人番号          | 業務概要  | 支出額<br>(百万円) | 契約方式等            | 入札者数<br>(応募者数) | 落札率 | 一者応札・一者応募又は競争性のない随意契約となった理由及び改善策<br>(支出額10億円以上) |
|---|-------------|---------------|---|--------------|------------------|----------------|-----|---|
| 1 | 一般社団法人芸術と創造 | 2010405013016 | 国内各種フェスティバルの調査分析、支援ニーズの調査と実証的支援、シンポジウム等の企画・運営 | 23           | 一般競争契約<br>(総合評価) | 1              | 99% |   |

E

|  | 支出先        | 法人番号          | 業務概要  | 支出額<br>(百万円) | 契約方式等            | 入札者数<br>(応募者数) | 落札率  | 一者応札・一者応募又は競争性のない随意契約となった理由及び改善策<br>(支出額10億円以上) |
|--|------------|---------------|---|--------------|------------------|----------------|------|---|
| 1  | 株式会社オーエムシー | 9011101039249 | 「国際文化芸術発信拠点形成事業(補助事業)」に係る事務助成を担い、補助事業業務及び本事業関連集約について、文化庁と協力して実施 | 5            | 指名競争契約<br>(最低価格) | 3              | 5%   |   |
| 支出先上位10者リスト欄についてさらに記載が必要な場合はチェックの上【別紙3】に記載 |            |               |   |              |                  |                | チェック |   |

事業番号

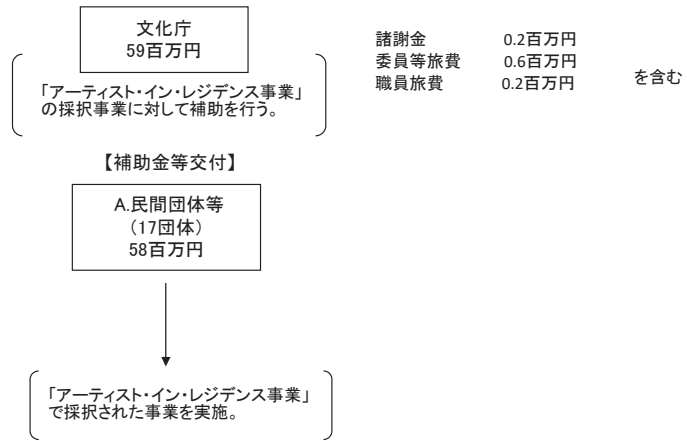
2023 - 文科 - 22 - 0416

| 令和5年度行政事業レビューシート                   |  |  |                | （ 文部科学省 ）                          |                  |                        |         |
|------------------------------------|--|--|----------------|------------------------------------|------------------|------------------------|---------|
| 事業名                                | アーティスト・イン・レジデンス活動支援を通じた国際文化交流促進事業  |  | 担当部局庁          | 文化庁                                | 作成責任者            |                        |         |
| 事業開始年度                             | 平成23年度   | 事業終了<br>(予定)年度                               | 終了予定なし         | 担当課室                               | 参事官(生活文化創造担当)    | 参事官(生活文化創造担当)<br>児玉 大輔 |         |
| 会計区分                               | 一般会計   |  |                |                                    |                  |                        |         |
| 根拠法令<br>(具体的な<br>条項も記載)            | 文化芸術基本法 第15条   |  | 関係する<br>計画、通知等 | 文化芸術推進基本計画(第2期)<br>(令和5年3月24日閣議決定) |                  |                        |         |
| 政策                                 | 12 文化芸術の振興   |  | 主要経費           | その他の事項経費                           |                  |                        |         |
| 施策                                 | 12-1 文化芸術の創造・発展・継承と教育の充実   |  |                |                                    |                  |                        |         |
| 政策体系・評価書URL                        | https://www.mext.go.jp/content/20210922-mxt_kanseisk02-000017742-12_1.pdf  |  |                |                                    |                  |                        |         |
| 事業の目的<br>(5行程度以内)                  | 異文化交流の担い手となる外国人芸術家の積極的な受け入れや、国際的な文化芸術創造といった各地域において取り組まれている特色ある国際文化交流事業(アーティスト・イン・レジデンス等)への支援を通じて、日本国内に文化芸術の創造・発信拠点を形成するとともに、国内の様々な地域における国際文化交流の推進、文化芸術を基幹とした地域活性化を図ることを目的とする。  |  |                |                                    |                  |                        |         |
| 現状・課題<br>(5行程度以内)                  | 深刻な少子高齢化の進行による人口減少等により、特に地方部での文化芸術の担い手が著しく減少している。また、地域間格差にも配慮した文化芸術振興方策を進めるとともに、需要・市場を意識した活動を推進することが重要となっている。経済成長の実現や国際的な存在感の向上に寄与することが期待されている文化芸術の役割に対して、文化施設以外のレジデンス機能を持った団体への支援や若手アーティストの鋭い感性を育てるための取組は数も少ない。また、地域に文化芸術活動を根付かせること、若手アーティスト等の育成のみならず、地域文化の多様性確保、多文化共生等の意味においても、アーティスト・イン・レジデンスの手法は有効である。そのため、我が国の各地域におけるアーティスト・イン・レジデンスの拠点を継続的に支援していくことが重要である。 |  |                |                                    |                  |                        |         |
| 事業概要<br>(5行程度以内)                   | ・外国人芸術家等を招へいし、国内芸術家や地域住民等との連携や協働を行いながら実施する滞在型の芸術創造支援プログラム及び付随して実施される地域住民をはじめとした広く一般を対象にした文化芸術に触れる機会を提供するイベント等、さらに外国人芸術家等及び国内AIR実施団体が行うAIR活動の広報・発信に対して補助を行う。<br>・平成26年度に事業の整理統合による補助金額のメリハリ化等の見直しを、及び平成28年度には本活動の機能を一層強化するため、海外のAIR団体との双方交流が可能な新たな支援プログラムの創設、また平成30年度からはより効果的な支援のため、補助対象を「拠点の事業支援」「小規模等事業支援」の2つに区分する事業再編を行い、令和5年度は、補助対象を「拠点の事業支援」へ一本化した。          |  |                |                                    |                  |                        |         |
| 事業概要URL                            | https://www.bunka.go.jp/seisaku/kokusaibunka/air/index.html  |  |                |                                    |                  |                        |         |
| 実施方法                               | 補助   |  |                |                                    |                  |                        |         |
| 補助率等                               | 補助対象は募集要項に記載(https://www.bunka.go.jp/shinsei_boshu/kobo/pdf/93827801_01.pdf)。<br>補助上限額700万円とし、交付要望書について有識者等で構成する協力者会議で議論の上、交付(補助)額を決定。   |  |                |                                    |                  |                        |         |
| 予算額・<br>執行額<br>(単位:百万円)<br>(インプット) | 予算の<br>状況  | 当初予算(A)                                      | 令和2年度          | 令和3年度                              | 令和4年度            | 令和5年度                  | 令和6年度要求 |
|                                    |  | 補正予算(B)                                      | -              | -                                  | -                | -                      | -       |
|                                    |  | 前年度から繰越し(C)                                  | -              | -                                  | -                | -                      | -       |
|                                    |  | 翌年度へ繰越し(D)                                   | -              | -                                  | -                | -                      | -       |
|                                    |  | 予備費等(E)                                      | -              | -                                  | -                | -                      | -       |
|                                    |  | 計(F)<br>=(A)+(B)+(C)+(D)+(E)                 | 66             | 66                                 | 65               | 30                     | -       |
|                                    |  | 執行額(G)                                       | 62             | 59                                 | 59               | -                      | -       |
|                                    |  | 執行率(%)<br>=(G)/(F)                           | 94%            | 89%                                | 91%              | -                      | -       |
|                                    |  | 当初予算+補正予算に対する執行額<br>の割合(%)<br>=(G)/[(A)+(B)] | 94%            | 89%                                | 91%              | -                      | -       |
|                                    |  | 歳出予算項・目                                      | 令和5年度当初予算      | 令和6年度要求                            | 主な増減理由(・要望額・予備費) |                        |         |
|                                    |  | (項)  | 文化振興費          |                                    |                  |                        |         |
| (目)                                | 文化芸術振興費補助金   | 28   |                |                                    |                  |                        |         |
| (目)                                | 委員等旅費  | 0.8  |                |                                    |                  |                        |         |
| (目)                                | 職員旅費   | 0.5  |                |                                    |                  |                        |         |
| (目)                                | 諸謝金  | 0.3  |                |                                    |                  |                        |         |
| (目)                                | 庁費   | 0.2  |                |                                    |                  |                        |         |
|                                    | その他  | 0  | -              |                                    |                  |                        |         |
|                                    | 計(A)   | 30   | -              |                                    |                  |                        |         |
| 令和5・6年度<br>予算内訳<br>(単位:百万円)        |  |  |                |                                    |                  |                        |         |

|   |  |  |       |    |       |       |       |                 |             |
|---|--|--|-------|----|-------|-------|-------|-----------------|-------------|
| 活動内容①<br>(アクティビティ)  | 外国人芸術家等を招へいし、国内芸術家や地域住民等との連携や協働を行いながら実施する滞在型の芸術創造支援プログラム及び付随して実施される地域住民をはじめとした広く一般を対象にした文化芸術に触れる機会を提供するイベント等、さらに外国人芸術家等及び国内AIR実施団体が行うAIR活動の広報・発信に対して補助を行う。 |  |       |    |       |       |       |                 |             |
| ↓   |  |  |       |    |       |       |       |                 |             |
| 活動目標及び活動実績①<br>(アウトプット)   | 活動目標   | 活動指標   |       | 単位 | 令和2年度 | 令和3年度 | 令和4年度 | 5年度<br>活動見込     | 6年度<br>活動見込 |
|   | AIR団体の活動の活性化   | 補助件数   | 活動実績  | 件  | 20    | 19    | 17    | 7               | -           |
|   |  |  | 当初見込み | 件  | 17    | 17    | 18    | 4               | -           |
| ↓   | 成果目標①-1の<br>設定理由<br>(アウトプット<br>からのつながり)  | AIR団体の活動に対して支援することによって、AIR事業というサービスが実施できることから、当該団体が提供する環境やイベント等に参加し、文化芸術に触れたことに対する肯定的な意識の変化が生じることが見込まれる。(アーティストの活動を知ることができた、地域の魅力に気づいた等) |       |    |       |       |       |                 |             |
| 成果目標及び成果実績①-1<br>(短期アウトカム)                                      | 成果目標   | 定量的な成果指標   |       | 単位 | 令和2年度 | 令和3年度 | 令和4年度 | 目標年度<br>5 年度    |             |
|   | 外国人アーティスト等やイベント参加者の参加満足度   | 外国人アーティスト等やイベント参加者の参加満足度   | 成果実績  | %  | -     | -     | -     |                 |             |
|   |  |  | 目標値   | %  | -     | -     | -     | 70              |             |
| 達成度   |  |  | %     | -  | -     | -     |       |                 |             |
| 成果実績及び目標値の<br>根拠として用いた<br>統計・データ名(出典)<br>/定性的なアウトカムに<br>関する成果実績 | 各団体から提出される実績報告   |  |       |    |       |       |       |                 |             |
| ↓   | 成果目標①-2の<br>設定理由<br>(短期アウトカム<br>からのつながり)   | 海外からのアーティストの受入や、国内アーティストや地域住民のイベント参加者の増加によって、AIRの活動が充実すれば、受入希望者が増えることが見込まれるため。   |       |    |       |       |       |                 |             |
| 成果目標及び成果実績①-2<br>(中期アウトカム)                                      | 成果目標   | 定量的な成果指標   |       | 単位 | 令和2年度 | 令和3年度 | 令和4年度 | 目標年度<br>8 年度    |             |
|   | AIR受入希望者の増   | AIR受入希望者(問い合わせしてきた国内外アーティストの数)の対前年度比   | 成果実績  | %  | -     | -     | -     |                 |             |
|   |  |  | 目標値   | %  | -     | -     | -     | 120             |             |
| 達成度   |  |  | %     | -  | -     | -     |       |                 |             |
| 成果実績及び目標値の<br>根拠として用いた<br>統計・データ名(出典)<br>/定性的なアウトカムに<br>関する成果実績 | 各団体から提出される実績報告   |  |       |    |       |       |       |                 |             |
| ↓   | 成果目標①-3の<br>設定理由<br>(長期アウトカム<br>へのつながり)  | 受入希望者が増えれば、当該団体の活動に対して興味を持つ者が増えるので、自己負担のあるAIR事業になっても参加希望者が増えることが見込まれるため。   |       |    |       |       |       |                 |             |
| 成果目標及び成果実績①-3<br>(長期アウトカム)                                      | 成果目標   | 定量的な成果指標   |       | 単位 | 令和2年度 | 令和3年度 | 令和4年度 | 目標最終年度<br>13 年度 |             |
|   | 自己収入率の増  | 自己収入率(審査フィー、受入フィー等/総事業費)が前回より増加した事業の割合   | 成果実績  | %  | -     | -     | -     |                 |             |
|   |  |  | 目標値   | %  | -     | -     | -     | 70              |             |
| 達成度   |  |  | %     | -  | -     | -     |       |                 |             |
| 成果実績及び目標値の<br>根拠として用いた<br>統計・データ名(出典)<br>/定性的なアウトカムに<br>関する成果実績 | 各団体から提出される実績報告   |  |       |    |       |       |       |                 |             |
| アウトカム設定について<br>の説明  | アクティビティ①について定性的なアウトカムを設定している理由   |  |       |    |       |       |       |                 |             |
|   | -  |  |       |    |       |       |       |                 |             |
|   | アクティビティ①についてアウトカムが複数設定できない理由   |  |       |    |       |       |       |                 |             |
|   | -  |  |       |    |       |       |       |                 |             |



※令和4年度実績を記入。執行実績がない新規事業については、現時点での予定やイメージを記入。



**資金の流れ**  
 (資金の受け取り先が  
 何を行っているかにつ  
 いて補足する)  
 (単位: 百万円)

| 費目・使途<br>(「資金の流れ」において<br>ブロックごとに最大の金<br>額が支出されている者につ<br>いて記載する。費目と<br>使途の双方で実情が分<br>かるように記載) | A.              |    |             | B. |    |             |
|--|-----------------|----|-------------|----|----|-------------|
|  | 費目              | 使途 | 金額<br>(百万円) | 費目 | 使途 | 金額<br>(百万円) |
| 謝金・宣伝費・印刷費   | 謝金、宣伝費、運搬費      | 2  |             |    |    |             |
| 会場費・創作活動費・<br>文芸費  | 会場費、創作活動費、文芸費   | 2  |             |    |    |             |
| 旅費   | 国際航空賃、国内交通費、滞在費 | 1  |             |    |    |             |
| 諸経費  | 諸経費             | 1  |             |    |    |             |
| 計  |                 | 6  | 計           |    |    |             |

費目・使途欄についてさらに記載が必要な場合はチェックの上【別紙2】に記載

チェック

支出先上位10者リスト

A.

|  | 支出先                       | 法人番号          | 業務概要  | 支出額<br>(百万円) | 契約方式等  | 入札者数<br>(応募者数) | 落札率  | 一者応札・一者応募又は競争性のない随意契約となった理由及び改善策<br>(支出額10億円以上) |
|--|---------------------------|---------------|---|--------------|--------|----------------|------|---|
| 1  | 特定非営利活動法人黄金町エリアマネジメントセンター | 7020005006934 | 黄金町2022国際アーティスト・イン・レジデンスプログラム                   | 6            | 補助金等交付 |                |      |   |
| 2  | 一般社団法人AISプランニング           | 1430005010917 | 雪の上のにびる道  | 6            | 補助金等交付 |                |      |   |
| 3  | 公益財団法人京都市芸術文化協会           | 4130005012379 | 京都芸術センターアーティスト・イン・レジデンスプログラム2022/2023           | 6            | 補助金等交付 |                |      |   |
| 4  | 特定非営利活動法人BEPPU PROJECT    | 7320005003109 | KASHIMA 2022 - BEPPU ARTIST IN RESIDENCE        | 5            | 補助金等交付 |                |      |   |
| 5  | 公益財団法人セゾン文化財団             | 7010005015597 | セゾン・アーティスト・イン・レジデンス                             | 4            | 補助金等交付 |                |      |   |
| 6  | 一般社団法人PAIR                | 1040005019080 | PARADISE AIR「PARADISE Knot(パラダイス・ノット)」          | 4            | 補助金等交付 |                |      |   |
| 7  | アークスプロジェクト実行委員会           | -             | ARCUS Project 2022 IBARAKI(アークスプロジェクト2022Lいばらき) | 3            | 補助金等交付 |                |      |   |
| 8  | 特定非営利活動法人S-AIR            | 6430005004286 | なえぼアートプロジェクト naebonart 2022                     | 3            | 補助金等交付 |                |      |   |
| 9  | 公立大学法人青森公立大学              | 3420005002401 | 国際芸術センター青森 公募型・企画型交換AIR 2022                    | 3            | 補助金等交付 |                |      |   |
| 10   | 福岡市(福岡アジア美術館)             | 3000020401307 | 福岡アジア美術館 美術作家招聘事業                               | 3            | 補助金等交付 |                |      |   |
| 支出先上位10者リスト欄についてさらに記載が必要な場合はチェックの上【別紙3】に記載 |                           |               |   |              |        |                | チェック |   |

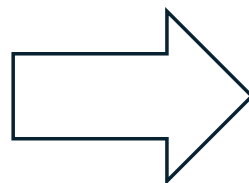
# 地域文化共創基盤の構築

(令和5年度事業名：地域文化振興拠点の強化)  
【令和5～6年度の事業内容】

令和5年度

文化芸術創造発信  
拠点形成事業

劇場・音楽堂等活性化・ネットワーク  
強化事業



令和6年度

文化芸術創造発信  
拠点形成事業



アーティスト・イン・レジデンス型  
地域協働支援事業

5年度は「アーティスト・イン・レジデンス活動支援を通じた国際文化交流促進事業」であったが、6年度は本事業と統合

6年度は「現代的課題に対応した劇場・音楽堂等の総合的な機能強化の推進」事業中、ネットワーク強化事業及び地域中核事業に移行