



令和6年5月24日

大学等卒業生及び高校卒業生の就職状況調査結果

~大学生の就職率は98.1%~

~高校生の就職率は98.0%~

文部科学省では、令和6年3月大学等卒業生及び高等学校卒業生の就職状況を調査し、このほど状況を取りまとめましたので、公表いたします。なお、大学等（大学、短期大学、高等専門学校及び専修学校）の調査は厚生労働省と共同で行いました。

取りまとめの結果、大学生の就職率は調査を開始した平成8年度以降、過去最高の98.1%（前年同期比0.8ポイント上昇）、高校生の就職率は調査を開始した昭和51年度以降、過去4番目に高い水準の98.0%（前年同期比増減なし）となりました。

文部科学省は、厚生労働省及び経済産業省と連携し、大学等及び高校の就職相談員等と新卒応援ハローワークの就職支援ナビゲーター[※]との連携やキャリア教育の推進などの取組を通じた就職支援を行ってきたところです。

未就職のまま卒業した方等に対しては、引き続き、大学等及び高校と新卒応援ハローワークが連携し、継続した支援がなされるよう、努めてまいります。

※新卒者等の就職支援を専門とする職業相談員（キャリアコンサルタント等の資格保持者や企業の人事労務管理経験者等）

【就職率の概要】

（大学等）

- 大学（学部）は98.1%（前年同期比0.8ポイント上昇）（調査開始以降、過去最高）
- 短期大学は97.4%（同0.7ポイント低下）
- 大学等（大学、短期大学、高等専門学校）全体では98.1%（同0.6ポイント上昇）（調査開始以降、2番目に高い水準）、大学等に専修学校（専門課程）を含めると98.0%（同0.7ポイント上昇）。

（高校）

- 高校は98.0%（前年同期比増減なし）（調査開始以降、4番目に高い水準）。

（同時発表：厚生労働省）

<大学等調査担当>

文部科学省

高等教育局学生支援課

課長 桐生 崇

課長補佐(併)就職指導専門官 永見 浩輔

就職指導係長 大西 由里子

電話：03-5253-4111 (代表) (内線 3354)

03-6734-3354 (直通)

総合教育政策局生涯学習推進課専修学校教育振興室

室長 中安 史明

室長補佐 松井 佳奈江

専修学校第一係長 高田 祥伍

電話：03-5253-4111 (代表) (内線 2939)

03-6734-2939 (直通)

厚生労働省

人材開発統括官付若年者・キャリア形成支援担当参事官室

参事官 谷口 正範

室長補佐 越橋 健太郎

電話：03-5253-1111 (代表) (内線 5333)

03-3597-0331 (直通)

<高等学校調査担当>

文部科学省

初等中等教育局児童生徒課

課長 千々岩 良英

課長補佐 岡島 勝利

キャリア教育推進係 松下 拓司

電話：03-5253-4111 (代表) (内線 4728)

03-6734-4728 (直通)

令和5年度大学等卒業者の就職状況調査（令和6年4月1日現在）

1. 調査内容

1) 調査経緯・目的

大学、短期大学、高等専門学校及び専修学校卒業者の就職の状況等について実態を把握し、就職問題に適切に対処するための参考資料を得るため、平成8年度より調査を実施。

2) 調査依頼先 設置者・地域の別等を考慮し、文部科学省・厚生労働省において抽出。

国立大学	21校	合計 112校
公立大学	3校	
私立大学	38校	
短期大学	20校	
高等専門学校	10校	
専修学校（専門課程）	20校	

3) 調査対象人員 6,250人

大学、短期大学、高等専門学校（※）	計 5,690人
専修学校（専門課程）	560人

（※）母集団の男女構成比から短期大学は女子学生のみ、高等専門学校は男子学生のみを抽出

4) 調査方法・内容

各大学等において、所定の調査対象学生を抽出した後、電話・面接等の方法により、就職希望の有無、内定状況等につき調査を実施する。

5) 調査時期及び

発表時期	調査時期	発表時期
	令和5年10月1日	11月17日
	12月1日	1月26日
	令和6年2月1日	3月15日
	4月1日	5月24日

2. 調査結果の主な概要

【全体の概要】

- 大学の就職率は、98.1%（前年同期比0.8ポイント上昇）（調査開始以降、過去最高）。このうち国公立大学の就職率は98.5%（同1.1ポイント上昇）（調査開始以降、過去最高）、私立大学は97.9%（同0.7ポイント上昇）（調査開始以降、2番目に高い水準）。
- 短期大学の就職率は、97.4%（前年同期比0.7ポイント低下）。
- 高等専門学校及び専修学校（専門課程）の就職率は、それぞれ100.0%（前年同期比0.8ポイント上昇）（調査開始以降、過去最高）、97.5%（同1.8ポイント上昇）（調査開始以降、過去最高）。
- 大学等（大学、短期大学、高等専門学校）を合わせた就職率は、98.1%（前年同期比0.6ポイント上昇）（調査開始以降、過去2番目に高い水準）。専修学校（専門課程）を含めると98.0%（同0.7ポイント上昇）。
- 本調査における卒業生全体（※）に占める就職者の割合（大学のみ）「73.3%」（※）卒業生全体には就職希望者の他、「進学希望者」「自営業」「家事手伝い」等を含む。

【男女別の概要】

- 男女別では、男子大学生の就職率は、97.9%（前年同期比0.6ポイント上昇）（調査開始以降、過去最高）、女子は98.3%（同1.0ポイント上昇）。また、国公立大学では、男子：97.6%（調査開始以降、過去3番目に高い水準）、女子：99.5%（調査開始以降、過去最高）、私立大学では、男子：97.9%（調査開始以降、過去最高）、女子：97.9%（調査開始以降、3番目に高い水準）となっている。

【文系・理系別の概要】※大学のみ

- 文系・理系別では、文系の就職率は、97.9%（前年同期比0.8ポイント上昇）（調査開始以降、過去2番目に高い水準）、理系の就職率は、98.8%（同0.7ポイント上昇）（調査開始以降、過去最高）となっている。

【地域別の概要】※大学のみ

- 地域別では、中国・四国地区の就職率が最も高く、99.6%（前年同期比1.0ポイント上昇）（調査開始以降、過去最高）となっている。

令和5年度大学・短期大学・高等専門学校及び専修学校卒業者の
就職状況調査（4月1日現在）について

令和6年4月1日現在 文部科学省・厚生労働省調査
調査校は、大学62校、短大20校、高専10校、専修学校20校の計112校である。
なお、就職率とは、就職希望者に対する現時点での就職者の割合である。
また、()内は前年度同期調査からの増減値(▲は減少)である。

[全体]

区 分	就職希望率	就職率	<参 考>
			前年度卒業学生の就職率 (R5.4.1現在)
大 学	74.8% (▲ 0.3)	98.1% (0.8)	97.3%
うち 国公立	55.8% (▲ 0.2)	98.5% (1.1)	97.4%
私 立	84.2% (▲ 0.3)	97.9% (0.7)	97.2%
短 期 大 学	80.2% (▲ 0.8)	97.4% (▲ 0.7)	98.1%
高 等 専 門 学 校	57.8% (▲ 1.5)	100.0% (0.8)	99.2%
計	74.1% (▲ 0.4)	98.1% (0.6)	97.5%
専修学校(専門課程)	91.1% (4.0)	97.5% (1.8)	95.7%
専修学校(専門課程) を含めた総計	75.6% (0.0)	98.0% (0.7)	97.3%

[男子]

区 分	就職希望率	就職率	<参 考>
			前年度卒業学生の就職率 (R5.4.1現在)
大 学	68.9% (▲ 0.6)	97.9% (0.6)	97.3%
うち 国公立	47.5% (▲ 0.6)	97.6% (0.2)	97.4%
私 立	80.3% (▲ 0.7)	97.9% (0.7)	97.2%
高 等 専 門 学 校	57.8% (▲ 1.5)	100.0% (0.8)	99.2%
計	67.5% (▲ 0.7)	98.1% (0.6)	97.5%
専修学校(専門課程)	89.3% (2.5)	98.0% (2.5)	95.5%
専修学校(専門課程) を含めた総計	69.2% (▲ 0.5)	98.1% (0.8)	97.3%

[女子]

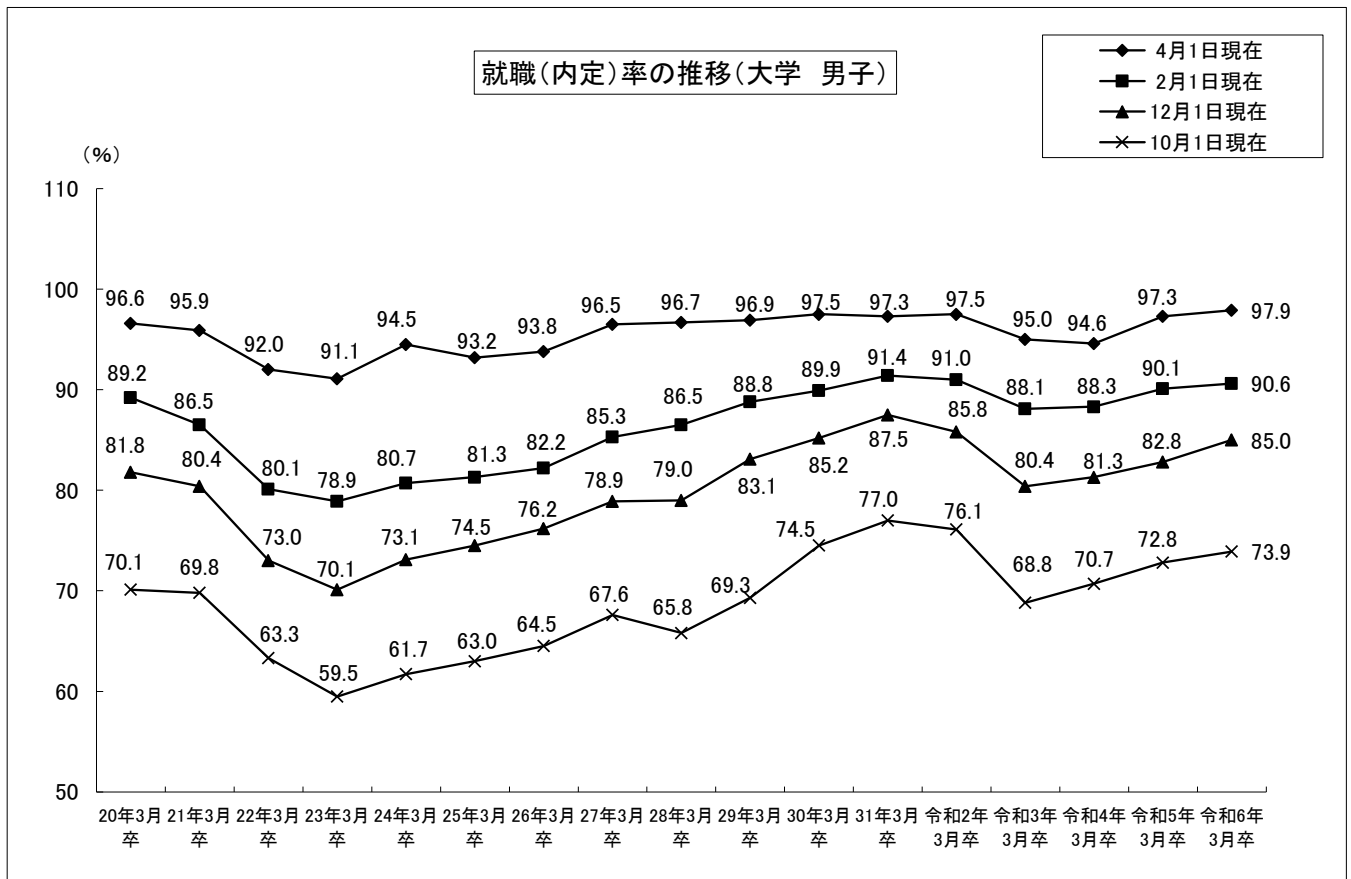
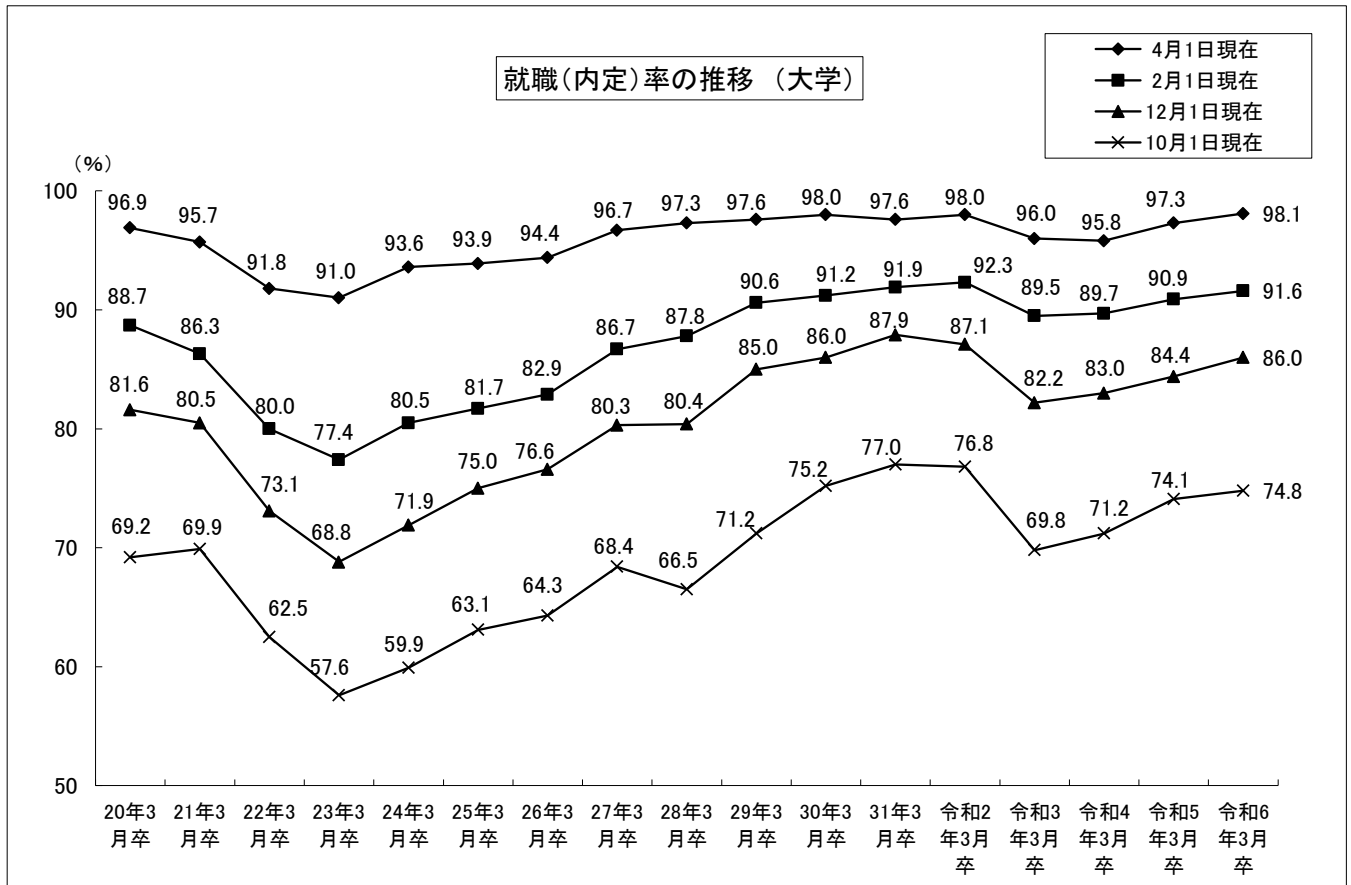
区 分	就職希望率	就職率	<参 考>
			前年度卒業学生の就職率 (R5.4.1現在)
大 学	83.0% (0.2)	98.3% (1.0)	97.3%
うち 国公立	68.8% (0.3)	99.5% (2.1)	97.4%
私 立	89.3% (0.2)	97.9% (0.7)	97.2%
短 期 大 学	80.2% (▲ 0.8)	97.4% (▲ 0.7)	98.1%
計	82.4% (0.0)	98.1% (0.7)	97.4%
専修学校(専門課程)	92.9% (5.4)	96.9% (1.0)	95.9%
専修学校(専門課程) を含めた総計	83.5% (0.6)	98.0% (0.7)	97.3%

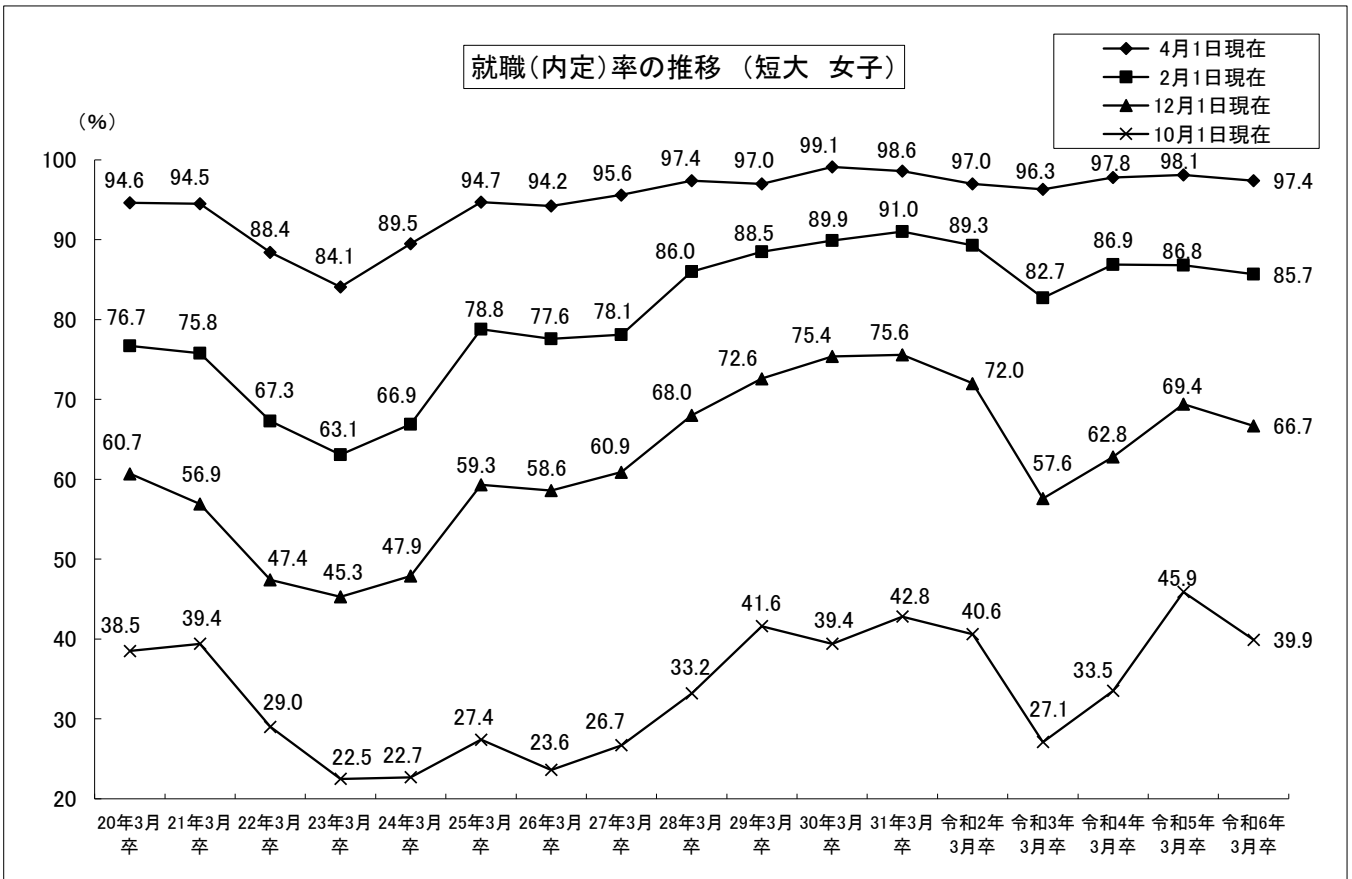
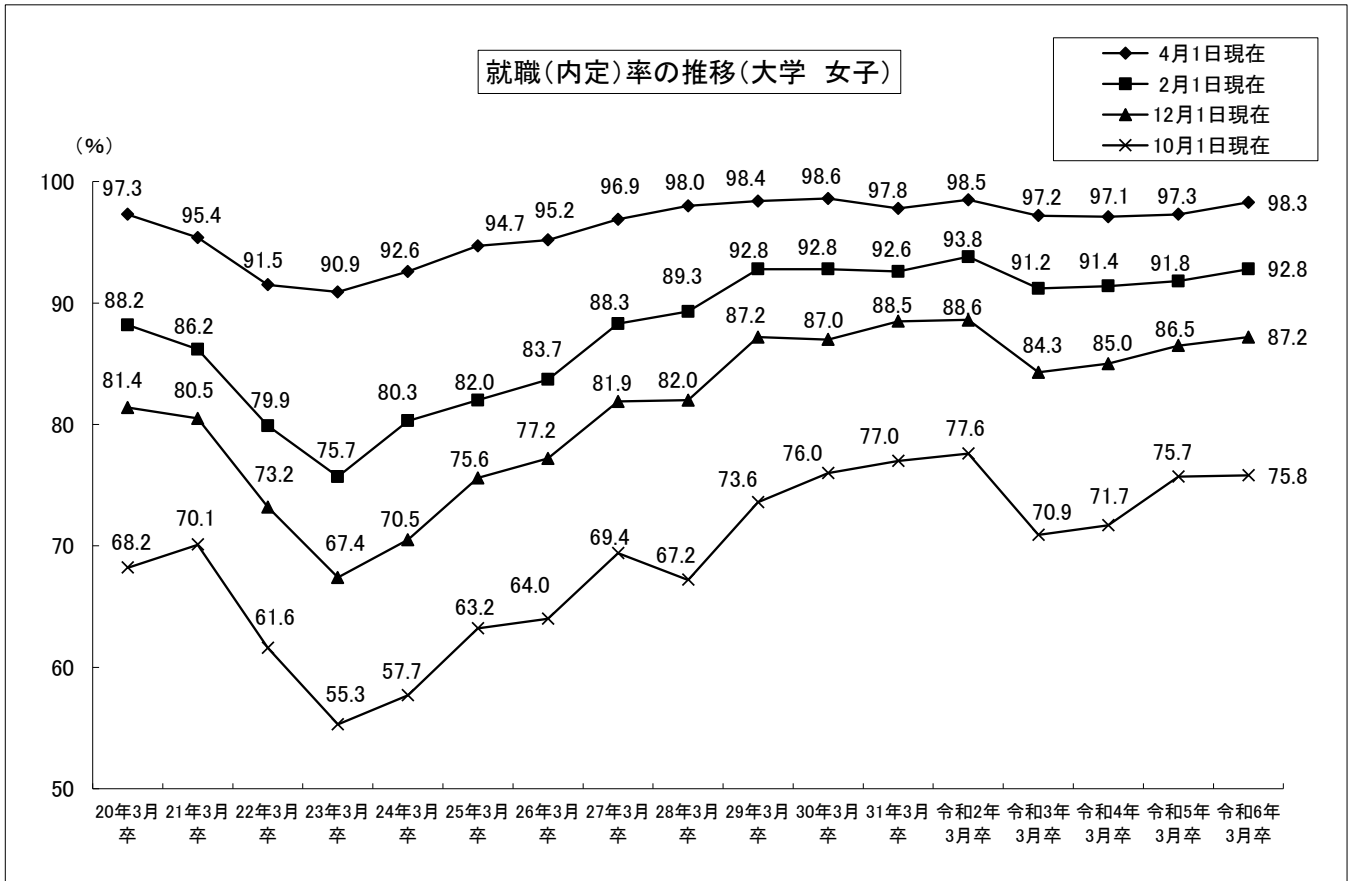
[大学 文理別就職率]

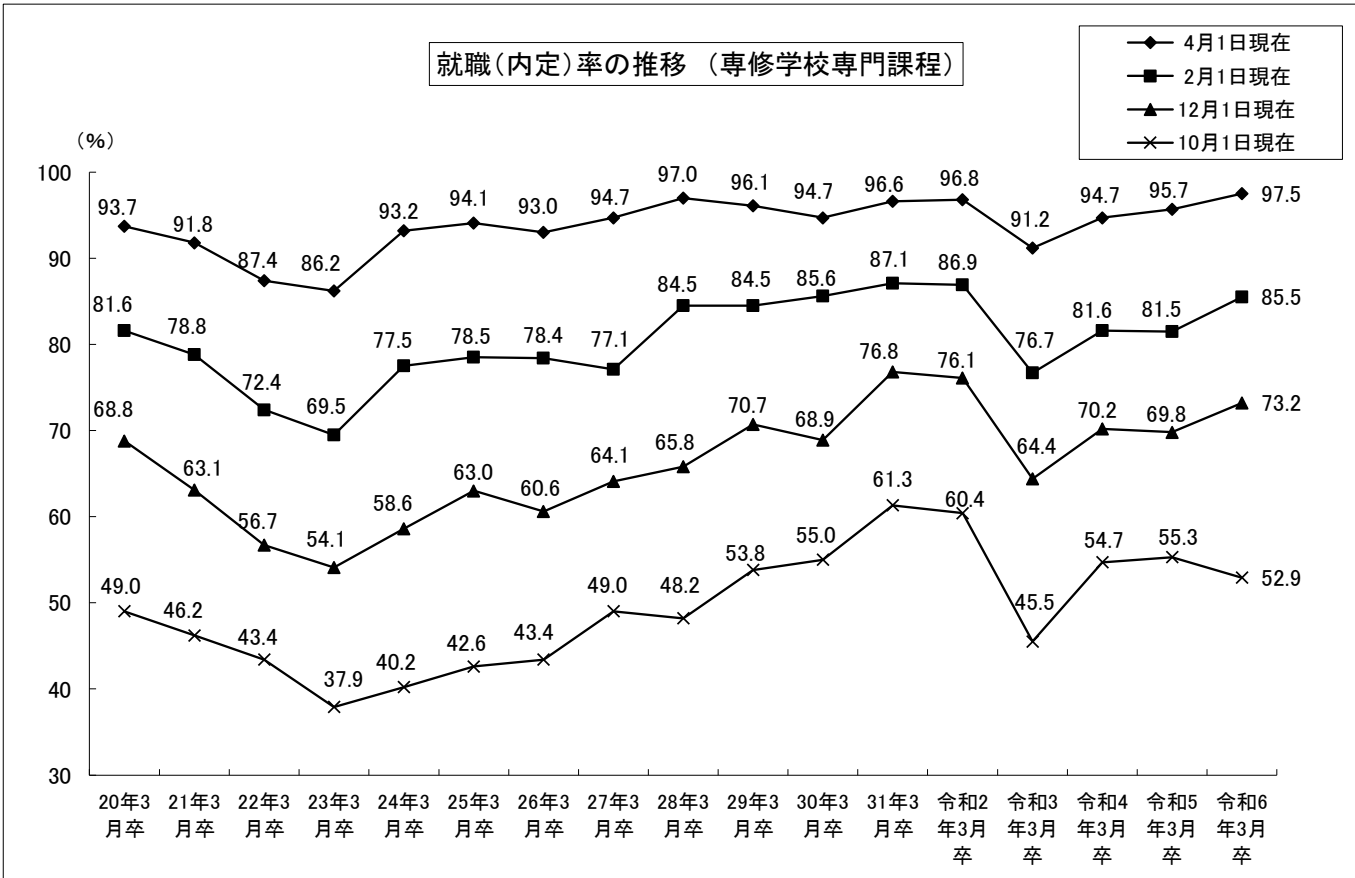
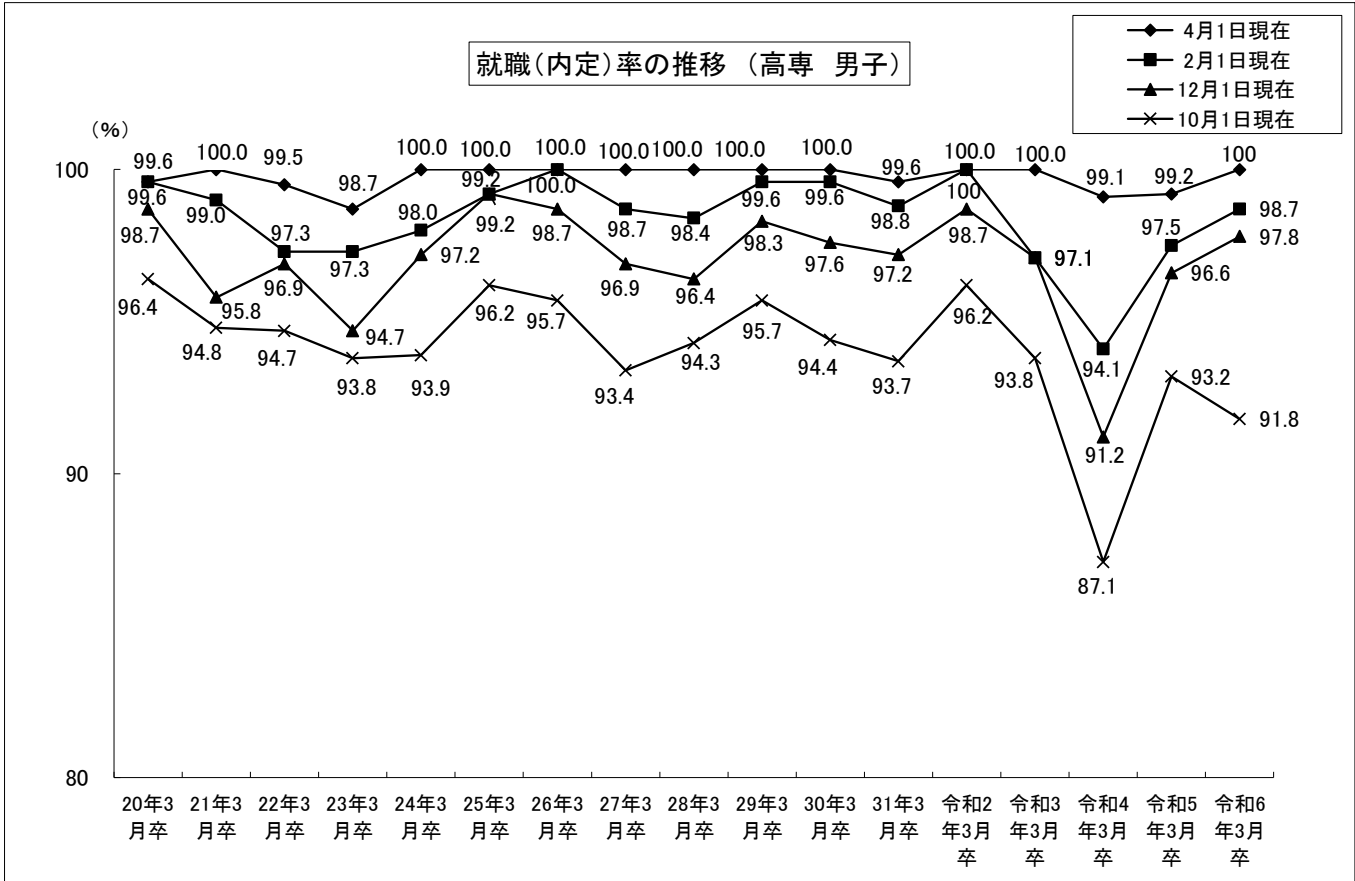
区 分		文 系		理 系	
大 学 う ち		97.9%	(0.8)	98.8%	(0.7)
	国 公 立	98.3%	(1.0)	98.9%	(1.4)
	私 立	97.8%	(0.8)	98.7%	(0.3)

[大学 地域別就職状況]

地 域	就 職 率	地 域	就 職 率
北海道・東北地区	95.4% (0.6)	近畿地区	97.9% (0.3)
関東地区	98.1% (▲ 0.3)	中国・四国地区	99.6% (1.0)
中部地区	98.8% (3.4)	九州地区	98.9% (2.7)







大学、短期大学及び高等専門学校卒業者の4月1日現在の就職状況調査の推移

○就職率

【全体】

区分	平成9年4月	平成10年4月	平成11年4月	平成12年4月	平成13年4月	平成14年4月	平成15年4月	平成16年4月	平成17年4月	平成18年4月	平成19年4月	平成20年4月	平成21年4月	平成22年4月	平成23年4月
大学	94.5%	93.3% (▲1.2)	92.0% (▲1.3)	91.1% (▲0.9)	91.9% (0.8)	92.1% (0.2)	92.8% (0.7)	93.1% (0.3)	93.5% (0.4)	95.3% (1.8)	96.3% (1.0)	96.9% (0.6)	95.7% (▲1.2)	91.8% (▲3.9)	91.0% (▲0.8)
うち 国公立	92.0%	90.7% (▲1.3)	92.4% (1.7)	93.6% (1.2)	93.1% (▲0.5)	92.9% (▲0.2)	94.8% (1.9)	94.3% (▲0.5)	94.0% (▲0.3)	94.4% (0.4)	96.4% (2.0)	97.5% (1.1)	96.6% (▲0.9)	94.5% (▲2.1)	93.5% (▲1.0)
私立	95.4%	94.2% (▲1.2)	91.8% (▲2.4)	90.3% (▲1.5)	91.5% (1.2)	91.8% (0.3)	92.2% (0.4)	92.7% (0.5)	93.4% (0.7)	95.5% (2.1)	96.3% (0.8)	96.7% (0.4)	95.4% (▲1.3)	90.8% (▲4.6)	90.1% (▲0.7)
短期大学	90.5%	86.6% (▲3.9)	88.4% (1.8)	84.0% (▲4.4)	86.8% (2.8)	90.2% (3.4)	89.6% (▲0.6)	89.5% (▲0.1)	89.0% (▲0.5)	90.8% (1.8)	94.3% (3.5)	94.6% (0.3)	94.5% (▲0.1)	88.4% (▲6.1)	84.1% (▲4.3)
高等専門学校	100.0%	100.0% (0.0)	100.0% (0.0)	100.0% (0.0)	100.0% (0.0)	98.3% (▲1.7)	95.7% (▲2.6)	100.0% (4.3)	98.5% (▲1.5)	96.7% (▲1.8)	98.8% (2.1)	99.6% (0.8)	100.0% (0.4)	99.5% (▲0.5)	98.7% (▲0.8)
総計	94.2%	92.8% (▲1.4)	91.8% (▲1.0)	90.5% (▲1.3)	91.5% (1.0)	92.0% (0.5)	92.5% (0.5)	92.8% (0.3)	93.1% (0.3)	94.8% (1.7)	96.3% (1.5)	96.8% (0.5)	95.8% (▲1.0)	91.9% (▲3.9)	90.7% (▲1.2)

【男子】

区分	平成9年4月	平成10年4月	平成11年4月	平成12年4月	平成13年4月	平成14年4月	平成15年4月	平成16年4月	平成17年4月	平成18年4月	平成19年4月	平成20年4月	平成21年4月	平成22年4月	平成23年4月
大学	95.6%	94.6% (▲1.0)	93.2% (▲1.4)	91.9% (▲1.3)	92.3% (0.4)	92.5% (0.2)	93.2% (0.7)	93.0% (▲0.2)	93.3% (0.3)	95.5% (2.2)	96.6% (1.1)	96.6% (0.0)	95.9% (▲0.7)	92.0% (▲3.9)	91.1% (▲0.9)
うち 国公立	93.5%	92.6% (▲0.9)	94.5% (1.9)	94.7% (0.2)	93.0% (▲1.7)	92.5% (▲0.5)	94.3% (1.8)	93.7% (▲0.6)	91.5% (▲2.2)	95.3% (3.8)	96.5% (1.2)	97.0% (0.5)	96.6% (▲0.4)	94.1% (▲2.5)	92.5% (▲1.6)
私立	96.3%	95.4% (▲0.9)	92.8% (▲2.6)	91.0% (▲1.8)	92.1% (1.1)	92.5% (0.4)	92.9% (0.4)	92.8% (▲0.1)	93.7% (0.9)	95.6% (1.9)	96.6% (1.0)	96.5% (▲0.1)	95.7% (▲0.8)	91.4% (▲4.3)	90.6% (▲0.8)
高等専門学校	100.0%	100.0% (0.0)	100.0% (0.0)	100.0% (0.0)	100.0% (0.0)	98.3% (▲1.7)	95.7% (▲2.6)	100.0% (4.3)	98.5% (▲1.5)	96.7% (▲1.8)	98.8% (2.1)	99.6% (0.8)	100.0% (0.4)	99.5% (▲0.5)	98.7% (▲0.8)
総計	95.7%	94.8% (▲0.9)	93.5% (▲1.3)	92.2% (▲1.3)	92.6% (0.4)	92.6% (0.0)	93.3% (0.7)	93.2% (▲0.1)	93.5% (0.3)	95.6% (2.1)	96.9% (1.3)	96.9% (0.0)	96.3% (▲0.6)	92.9% (▲3.4)	92.0% (▲0.9)

【女子】

区分	平成9年4月	平成10年4月	平成11年4月	平成12年4月	平成13年4月	平成14年4月	平成15年4月	平成16年4月	平成17年4月	平成18年4月	平成19年4月	平成20年4月	平成21年4月	平成22年4月	平成23年4月
大学	92.2%	90.5% (▲1.7)	89.2% (▲1.3)	89.5% (0.3)	91.2% (1.7)	91.5% (0.3)	92.2% (0.7)	93.2% (1.0)	93.8% (0.6)	95.0% (1.2)	96.0% (1.0)	97.3% (1.3)	95.4% (▲1.9)	91.5% (▲3.9)	90.9% (▲0.6)
うち 国公立	88.7%	86.6% (▲2.1)	88.2% (1.6)	91.5% (3.3)	93.4% (1.9)	93.6% (0.2)	95.4% (1.8)	95.0% (▲0.4)	96.9% (1.9)	93.5% (▲3.4)	96.4% (2.9)	98.0% (1.6)	96.5% (▲1.5)	94.9% (▲1.6)	94.6% (▲0.3)
私立	93.5%	91.9% (▲1.6)	89.6% (▲2.3)	88.8% (▲0.8)	90.5% (1.7)	90.8% (0.3)	91.2% (0.4)	92.7% (1.5)	92.9% (0.2)	95.5% (2.6)	95.9% (0.4)	97.0% (1.1)	95.1% (▲1.9)	90.2% (▲4.9)	89.6% (▲0.6)
短期大学	90.5%	86.6% (▲3.9)	88.4% (1.8)	84.0% (▲4.4)	86.8% (2.8)	90.2% (3.4)	89.6% (▲0.6)	89.5% (▲0.1)	89.0% (▲0.5)	90.8% (1.8)	94.3% (3.5)	94.6% (0.3)	94.5% (▲0.1)	88.4% (▲6.1)	84.1% (▲4.3)
総計	91.7%	89.5% (▲2.2)	89.0% (▲0.5)	87.9% (▲1.1)	90.1% (2.2)	91.2% (1.1)	91.6% (0.4)	92.4% (0.8)	92.7% (0.3)	94.1% (1.4)	95.7% (1.6)	96.7% (1.0)	95.3% (▲1.4)	90.9% (▲4.4)	89.5% (▲1.4)

○就職率

【全体】

区分	平成24年4月	平成25年4月	平成26年4月	平成27年4月	平成28年4月	平成29年4月	平成30年4月	平成31年4月	令和2年4月	令和3年4月	令和4年4月	令和5年4月	令和6年4月
大学	93.6% (2.6)	93.9% (0.3)	94.4% (0.5)	96.7% (2.3)	97.3% (0.6)	97.6% (0.3)	98.0% (0.4)	97.6% (▲0.4)	98.0% (0.4)	96.0% (▲2.0)	95.8% (▲0.2)	97.3% (1.5)	98.1% (0.8)
うち 国公立	95.4% (1.9)	95.3% (▲0.1)	96.7% (1.4)	97.7% (1.0)	97.1% (▲0.6)	97.3% (0.2)	98.0% (0.7)	97.3% (▲0.7)	98.2% (0.9)	95.9% (▲2.3)	96.1% (0.2)	97.4% (1.3)	98.5% (1.1)
私立	92.9% (2.8)	93.4% (0.5)	93.7% (0.3)	96.3% (2.6)	97.4% (1.1)	97.7% (0.3)	98.0% (0.3)	97.7% (▲0.3)	97.9% (0.2)	96.1% (▲1.8)	95.6% (▲0.5)	97.2% (1.6)	97.9% (0.7)
短期大学	89.5% (5.4)	94.7% (5.2)	94.2% (▲0.5)	95.6% (1.4)	97.4% (1.8)	97.0% (▲0.4)	99.1% (2.1)	98.6% (▲0.5)	97.0% (▲1.6)	96.3% (▲0.7)	97.8% (1.5)	98.1% (0.3)	97.4% (▲0.7)
高等専門学校	100.0% (1.3)	100.0% (0.0)	100.0% (0.0)	100.0% (0.0)	100.0% (0.0)	100.0% (0.0)	100.0% (0.0)	99.6% (▲0.4)	100.0% (0.4)	100.0% (0.0)	99.1% (▲0.9)	99.2% (0.1)	100.0% (0.8)
総計	93.6% (2.9)	94.3% (0.7)	94.7% (0.4)	96.7% (2.0)	97.5% (0.8)	97.7% (0.2)	98.2% (0.5)	97.8% (▲0.4)	98.0% (0.2)	96.3% (▲1.7)	96.1% (▲0.2)	97.5% (1.4)	98.1% (0.6)

【男子】

区分	平成24年4月	平成25年4月	平成26年4月	平成27年4月	平成28年4月	平成29年4月	平成30年4月	平成31年4月	令和2年4月	令和3年4月	令和4年4月	令和5年4月	令和6年4月
大学	94.5% (3.4)	93.2% (▲1.3)	93.8% (0.6)	96.5% (2.7)	96.7% (0.2)	96.9% (0.2)	97.5% (0.6)	97.3% (▲0.2)	97.5% (0.2)	95.0% (▲2.5)	94.6% (▲0.4)	97.3% (2.7)	97.9% (0.6)
うち 国公立	96.0% (3.5)	94.5% (▲1.5)	95.9% (1.4)	97.1% (1.2)	96.0% (▲1.1)	97.1% (1.1)	97.9% (0.8)	96.7% (▲1.2)	97.9% (1.2)	93.3% (▲4.6)	94.7% (1.4)	97.4% (2.7)	97.6% (0.2)
私立	93.9% (3.3)	92.8% (▲1.1)	93.1% (0.3)	96.3% (3.2)	96.9% (0.6)	96.8% (▲0.1)	97.4% (0.6)	97.5% (0.1)	97.4% (▲0.1)	95.5% (▲1.9)	94.5% (▲1.0)	97.2% (2.7)	97.9% (0.7)
高等専門学校	100.0% (1.3)	100.0% (0.0)	100.0% (0.0)	100.0% (0.0)	100.0% (0.0)	100.0% (0.0)	100.0% (0.0)	99.6% (▲0.4)	100.0% (0.4)	100.0% (0.0)	99.1% (▲0.9)	99.2% (0.1)	100.0% (0.8)
総計	95.2% (3.2)	94.0% (▲1.2)	94.5% (0.5)	96.9% (2.4)	97.1% (0.2)	97.2% (0.1)	97.8% (0.6)	97.6% (▲0.2)	97.8% (0.2)	95.5% (▲2.3)	95.0% (▲0.5)	97.5% (2.5)	98.1% (0.6)

【女子】

区分	平成24年4月	平成25年4月	平成26年4月	平成27年4月	平成28年4月	平成29年4月	平成30年4月	平成31年4月	令和2年4月	令和3年4月	令和4年4月	令和5年4月	令和6年4月
大学	92.6% (1.7)	94.7% (2.1)	95.2% (0.5)	96.9% (1.7)	98.0% (1.1)	98.4% (0.4)	98.6% (0.2)	97.8% (▲0.8)	98.5% (0.7)	97.2% (▲1.3)	97.1% (▲0.1)	97.3% (0.2)	98.3% (1.0)
うち 国公立	94.8% (0.2)	96.0% (1.2)	97.4% (1.4)	98.3% (0.9)	98.3% (0.0)	97.4% (▲0.9)	98.1% (0.7)	97.8% (▲0.3)	98.6% (0.8)	98.6% (0.0)	97.6% (▲1.0)	97.4% (▲0.2)	99.5% (2.1)
私立	91.7% (2.1)	94.2% (2.5)	94.4% (0.2)	96.4% (2.0)	97.9% (1.5)	98.7% (0.8)	98.7% (0.0)	97.8% (▲0.9)	98.4% (0.6)	96.8% (▲1.6)	97.0% (0.2)	97.2% (0.2)	97.9% (0.7)
短期大学	89.5% (5.4)	94.7% (5.2)	94.2% (▲0.5)	95.6% (1.4)	97.4% (1.8)	97.0% (▲0.4)	99.1% (2.1)	98.6% (▲0.5)	97.0% (▲1.6)	96.3% (▲0.7)	97.8% (1.5)	98.1% (0.3)	97.4% (▲0.7)
総計	91.9% (2.4)	94.7% (2.8)	95.0% (0.3)	96.6% (1.6)	97.9% (1.3)	98.1% (0.2)	98.7% (0.6)	98.0% (▲0.7)	98.2% (0.2)	97.1% (▲1.1)	97.3% (0.2)	97.4% (0.1)	98.1% (0.7)

(注) 1. ()内は、前年度同期の調査からの増減値である(▲は減少)。
 2. 平成8年度から、文部科学省・厚生労働省調査を実施。

【文理別就職率】(文系)

区 分	平成9年4月	平成10年4月	平成11年4月	平成12年4月	平成13年4月	平成14年4月	平成15年4月	平成16年4月	平成17年4月	平成18年4月	平成19年4月	平成20年4月	平成21年4月
大 学	94.3%	92.7% (▲1.6)	91.3% (▲1.4)	90.7% (▲0.6)	91.6% (0.9)	92.0% (0.4)	92.6% (0.6)	92.8% (0.2)	93.3% (0.5)	95.1% (1.8)	96.2% (1.1)	96.6% (0.4)	95.3% (▲1.3)
うち 国公立	90.7%	88.6% (▲2.1)	90.3% (1.7)	92.5% (2.2)	91.9% (▲0.6)	91.9% (0.0)	94.6% (2.7)	94.2% (▲0.4)	94.1% (▲0.1)	93.7% (▲0.4)	96.6% (2.9)	97.0% (0.4)	95.3% (▲1.7)
私 立	95.2%	93.8% (▲1.4)	91.5% (▲2.3)	90.3% (▲1.2)	91.5% (1.2)	92.0% (0.5)	92.2% (0.2)	92.5% (0.3)	93.2% (0.7)	95.4% (2.2)	96.1% (0.7)	96.5% (0.4)	95.3% (▲1.2)

【文理別就職率】(理系)

区 分	平成9年4月	平成10年4月	平成11年4月	平成12年4月	平成13年4月	平成14年4月	平成15年4月	平成16年4月	平成17年4月	平成18年4月	平成19年4月	平成20年4月	平成21年4月
大 学	95.4%	95.7% (0.3)	94.8% (▲0.9)	92.6% (▲2.2)	93.3% (0.7)	92.7% (▲0.6)	93.3% (0.6)	94.3% (1.0)	94.4% (0.1)	96.3% (1.9)	96.9% (0.6)	98.5% (1.6)	97.4% (▲1.1)
うち 国公立	94.3%	94.6% (0.3)	96.3% (1.7)	95.9% (▲0.4)	95.5% (▲0.4)	95.0% (▲0.5)	95.1% (0.1)	94.5% (▲0.6)	93.9% (▲0.6)	95.8% (1.9)	96.0% (0.2)	98.5% (2.5)	98.9% (0.4)
私 立	96.5%	96.7% (0.2)	93.5% (▲3.2)	90.2% (▲3.3)	91.4% (1.2)	91.0% (▲0.4)	91.9% (0.9)	94.2% (2.3)	94.7% (0.5)	96.7% (2.0)	97.7% (1.0)	98.5% (0.8)	96.3% (▲2.2)

【地域別就職状況(大学)】

区 分	平成9年4月	平成10年4月	平成11年4月	平成12年4月	平成13年4月	平成14年4月	平成15年4月	平成16年4月	平成17年4月	平成18年4月	平成19年4月	平成20年4月	平成21年4月
北海道・東北	90.0%	89.2% (▲0.8)	92.0% (2.8)	90.4% (▲1.6)	89.4% (▲1.0)	88.3% (▲1.1)	87.2% (▲1.1)	91.8% (4.6)	87.6% (▲4.2)	91.7% (4.1)	95.4% (3.7)	94.4% (▲1.0)	91.3% (▲3.1)
関 東	97.2%	97.3% (0.1)	95.5% (▲1.8)	92.6% (▲2.9)	94.8% (2.2)	94.6% (▲0.2)	95.3% (0.7)	95.1% (▲0.2)	95.3% (0.2)	95.9% (0.6)	97.8% (1.9)	97.7% (▲0.1)	96.7% (▲1.0)
中 部	93.6%	93.4% (▲0.2)	92.8% (▲0.6)	93.9% (1.1)	92.9% (▲1.0)	91.9% (▲1.0)	89.8% (▲2.1)	90.1% (0.3)	94.0% (3.9)	97.8% (3.8)	97.5% (▲0.3)	98.8% (1.3)	98.9% (0.1)
近 畿	94.8%	94.1% (▲0.7)	91.5% (▲2.6)	90.4% (▲1.1)	91.9% (1.5)	92.7% (0.8)	94.3% (1.6)	94.0% (▲0.3)	94.2% (0.2)	95.6% (1.4)	96.1% (0.5)	97.0% (0.9)	96.8% (▲0.2)
中国・四国	93.2%	89.8% (▲3.4)	84.4% (▲5.4)	91.3% (6.9)	89.8% (▲1.5)	88.6% (▲1.2)	91.7% (3.1)	92.4% (0.7)	91.2% (▲1.2)	94.7% (3.5)	93.4% (▲1.3)	98.1% (4.7)	93.7% (▲4.4)
九 州	90.0%	83.7% (▲6.3)	84.3% (0.6)	83.7% (▲0.6)	83.7% (0.0)	87.2% (3.5)	89.2% (2.0)	89.1% (▲0.1)	91.7% (2.6)	92.9% (1.2)	93.9% (1.0)	93.4% (▲0.5)	91.8% (▲1.6)

【文理別就職率】(文系)

区 分	平成22年4月	平成23年4月	平成24年4月	平成25年4月	平成26年4月	平成27年4月	平成28年4月	平成29年4月	平成30年4月	平成31年4月	令和2年4月	令和3年4月	令和4年4月	令和5年4月	令和6年4月
大 学	91.0% (▲4.3)	90.5% (▲0.5)	93.3% (2.8)	93.4% (0.1)	94.0% (0.6)	96.5% (2.5)	97.1% (0.6)	97.3% (0.2)	98.2% (0.9)	97.4% (▲0.8)	97.8% (0.4)	96.0% (▲1.8)	95.4% (▲0.6)	97.1% (1.7)	97.9% (0.8)
うち 国公立	93.1% (▲2.2)	92.5% (▲0.6)	94.9% (2.4)	95.3% (0.4)	96.9% (1.6)	98.3% (1.4)	96.4% (▲1.9)	97.0% (0.6)	98.8% (1.8)	97.1% (▲1.7)	97.9% (0.8)	96.3% (▲1.6)	95.7% (▲0.6)	97.3% (1.6)	98.3% (1.0)
私 立	90.5% (▲4.8)	90.0% (▲0.5)	92.9% (2.9)	92.9% (0.0)	93.2% (0.3)	96.1% (2.9)	97.3% (1.2)	97.4% (0.1)	98.0% (0.6)	97.5% (▲0.5)	97.8% (0.3)	96.0% (▲1.8)	95.3% (▲0.7)	97.0% (1.7)	97.8% (0.8)

【文理別就職率】(理系)

区 分	平成22年4月	平成23年4月	平成24年4月	平成25年4月	平成26年4月	平成27年4月	平成28年4月	平成29年4月	平成30年4月	平成31年4月	令和2年4月	令和3年4月	令和4年4月	令和5年4月	令和6年4月
大 学	95.2% (▲2.2)	93.1% (▲2.1)	94.6% (1.5)	96.2% (1.6)	96.4% (0.2)	97.2% (0.8)	98.2% (1.0)	98.7% (0.5)	97.2% (▲1.5)	98.4% (1.2)	98.5% (0.1)	95.9% (▲2.6)	97.4% (1.5)	98.1% (0.7)	98.8% (0.7)
うち 国公立	97.1% (▲1.8)	95.9% (▲1.2)	96.5% (0.6)	95.1% (▲1.4)	96.1% (1.0)	96.2% (0.1)	98.8% (2.6)	97.8% (▲1.0)	96.3% (▲1.5)	97.6% (1.3)	99.0% (1.4)	94.9% (▲4.1)	96.9% (2.0)	97.5% (0.6)	98.9% (1.4)
私 立	93.4% (▲2.9)	90.9% (▲2.5)	93.0% (2.1)	97.1% (4.1)	96.5% (▲0.6)	97.9% (1.4)	97.8% (▲0.1)	99.4% (1.6)	97.9% (▲1.5)	99.0% (1.1)	98.2% (▲0.8)	96.7% (▲1.5)	97.9% (1.2)	98.4% (0.5)	98.7% (0.3)

【地域別就職状況(大学)】

区 分	平成22年4月	平成23年4月	平成24年4月	平成25年4月	平成26年4月	平成27年4月	平成28年4月	平成29年4月	平成30年4月	平成31年4月	令和2年4月	令和3年4月	令和4年4月	令和5年4月	令和6年4月
北海道・東北	89.3% (▲2.0)	89.2% (▲0.1)	90.0% (0.8)	91.4% (1.4)	92.8% (1.4)	95.3% (2.5)	96.8% (1.5)	96.5% (▲0.3)	97.0% (0.5)	97.2% (0.2)	97.5% (0.3)	97.0% (▲0.5)	93.4% (▲3.6)	94.8% (1.4)	95.4% (0.6)
関 東	90.6% (▲6.1)	92.7% (2.1)	95.1% (2.4)	95.8% (0.7)	96.4% (0.6)	96.9% (0.5)	97.9% (1.0)	98.8% (0.9)	98.5% (▲0.3)	98.1% (▲0.4)	98.2% (0.1)	95.8% (▲2.4)	96.7% (0.9)	98.4% (1.7)	98.1% (▲0.3)
中 部	93.6% (▲5.3)	89.0% (▲4.6)	94.9% (5.9)	95.0% (0.1)	95.4% (0.4)	97.3% (1.9)	98.3% (1.0)	97.4% (▲0.9)	99.5% (2.1)	97.9% (▲1.6)	99.3% (1.4)	98.3% (▲1.0)	97.0% (▲1.3)	95.4% (▲1.6)	98.8% (3.4)
近 畿	94.7% (▲2.1)	91.4% (▲3.3)	93.0% (1.6)	93.2% (0.2)	93.8% (0.6)	97.1% (3.3)	96.8% (▲0.3)	97.1% (0.3)	97.4% (0.3)	98.0% (0.6)	98.9% (0.9)	95.8% (▲3.1)	95.8% (0.0)	97.6% (1.8)	97.9% (0.3)
中国・四国	91.8% (▲1.9)	91.5% (▲0.3)	91.7% (0.2)	93.8% (2.1)	92.8% (▲1.0)	97.3% (4.5)	96.7% (▲0.6)	95.5% (▲1.2)	97.4% (1.9)	97.1% (▲0.3)	95.5% (▲1.6)	94.5% (▲1.0)	92.2% (▲2.3)	98.6% (6.4)	99.6% (1.0)
九 州	88.9% (▲2.9)	88.2% (▲0.7)	93.2% (5.0)	90.6% (▲2.6)	90.8% (0.2)	94.7% (3.9)	96.3% (1.6)	97.6% (1.3)	97.5% (▲0.1)	95.2% (▲2.3)	95.3% (0.1)	95.1% (▲0.2)	96.0% (0.9)	96.2% (0.2)	98.9% (2.7)

(注) 1. ()内は、前年度同期の調査からの増減値である(▲は減少)。
 2. 平成8年度から、文部科学省・厚生労働省調査を実施。

○就職希望率

【全体】

区 分	平成9年4月	平成10年4月	平成11年4月	平成12年4月	平成13年4月	平成14年4月	平成15年4月	平成16年4月	平成17年4月	平成18年4月	平成19年4月	平成20年4月	平成21年4月	平成22年4月
大 学	72.4%	72.4% (0.0)	68.3% (▲4.1)	62.7% (▲5.6)	64.3% (1.6)	64.5% (0.2)	65.5% (1.0)	63.5% (▲2.0)	66.3% (2.8)	68.3% (2.0)	69.2% (0.9)	71.2% (2.0)	70.4% (▲0.8)	66.8% (▲3.6)
うち 国公立	56.0%	55.4% (▲0.6)	49.2% (▲6.2)	45.0% (▲4.2)	47.5% (2.5)	47.1% (▲0.4)	46.2% (▲0.9)	44.5% (▲1.7)	44.8% (0.3)	47.4% (2.6)	49.7% (2.3)	52.8% (3.1)	51.4% (▲1.4)	52.8% (1.4)
私立	80.7%	81.2% (0.5)	78.1% (▲3.1)	71.7% (▲6.4)	72.2% (0.5)	72.8% (0.6)	74.7% (1.9)	72.5% (▲2.2)	76.5% (4.0)	78.4% (1.9)	78.8% (0.4)	80.3% (1.5)	79.7% (▲0.6)	73.7% (▲6.0)
短期大学	80.8%	76.3% (▲4.5)	71.3% (▲5.0)	72.1% (0.8)	72.7% (0.6)	72.3% (▲0.4)	74.2% (1.9)	74.4% (0.2)	76.7% (2.3)	75.2% (▲1.5)	74.4% (▲0.8)	78.5% (4.1)	77.5% (▲1.0)	71.3% (▲6.2)
高等専門学校	63.3%	60.8% (▲2.5)	60.0% (▲0.8)	61.7% (1.7)	53.3% (▲8.4)	50.0% (▲3.3)	57.5% (7.5)	48.3% (▲9.2)	56.7% (8.4)	50.0% (▲6.7)	63.5% (13.5)	57.0% (▲6.5)	52.5% (▲4.5)	55.0% (2.5)
総 計	73.0%	72.6% (▲0.4)	68.4% (▲4.2)	63.6% (▲4.8)	64.8% (1.2)	65.0% (0.2)	66.2% (1.2)	64.2% (▲2.0)	67.1% (2.9)	68.6% (1.5)	69.3% (0.7)	70.9% (1.6)	69.8% (▲1.1)	66.4% (▲3.4)

【男子】

区 分	平成9年4月	平成10年4月	平成11年4月	平成12年4月	平成13年4月	平成14年4月	平成15年4月	平成16年4月	平成17年4月	平成18年4月	平成19年4月	平成20年4月	平成21年4月	平成22年4月
大 学	70.9%	70.7% (▲0.2)	66.1% (▲4.6)	60.4% (▲5.7)	60.9% (0.5)	60.8% (▲0.1)	62.0% (1.2)	58.5% (▲3.5)	61.9% (3.4)	63.4% (1.5)	63.3% (▲0.1)	65.7% (2.4)	64.8% (▲0.9)	60.7% (▲4.1)
うち 国公立	52.0%	52.4% (0.4)	45.3% (▲7.1)	41.0% (▲4.3)	42.6% (1.6)	42.4% (▲0.2)	40.7% (▲1.7)	38.9% (▲1.8)	38.2% (▲0.7)	39.2% (1.0)	41.2% (2.0)	44.8% (3.6)	42.5% (▲2.3)	43.6% (1.1)
私立	81.2%	80.6% (▲0.6)	77.5% (▲3.1)	70.8% (▲6.7)	70.3% (▲0.5)	70.3% (0.0)	72.7% (2.4)	68.5% (▲4.2)	73.9% (5.4)	75.9% (2.0)	75.1% (▲0.8)	76.8% (1.7)	76.8% (0.0)	69.8% (▲7.0)
高等専門学校	63.3%	60.8% (▲2.5)	60.0% (▲0.8)	61.7% (1.7)	53.3% (▲8.4)	50.0% (▲3.3)	57.5% (7.5)	48.3% (▲9.2)	56.7% (8.4)	50.0% (▲6.7)	63.5% (13.5)	57.0% (▲6.5)	52.5% (▲4.5)	55.0% (2.5)
総 計	70.6%	70.3% (▲0.3)	65.9% (▲4.4)	60.4% (▲5.5)	60.6% (0.2)	60.4% (▲0.2)	61.8% (1.4)	58.1% (▲3.7)	61.6% (3.5)	62.8% (1.2)	63.3% (0.5)	64.6% (1.3)	63.3% (▲1.3)	60.0% (▲3.3)

【女子】

区 分	平成9年4月	平成10年4月	平成11年4月	平成12年4月	平成13年4月	平成14年4月	平成15年4月	平成16年4月	平成17年4月	平成18年4月	平成19年4月	平成20年4月	平成21年4月	平成22年4月
大 学	75.8%	76.7% (0.9)	73.4% (▲3.3)	68.3% (▲5.1)	70.6% (2.3)	71.6% (1.0)	71.1% (▲0.5)	71.0% (▲0.1)	72.6% (1.6)	75.3% (2.7)	77.4% (2.1)	78.9% (1.5)	78.1% (▲0.8)	75.3% (▲2.8)
うち 国公立	67.0%	63.4% (▲3.6)	59.9% (▲3.5)	55.9% (▲4.0)	58.4% (2.5)	57.5% (▲0.9)	55.8% (▲1.7)	54.1% (▲1.7)	55.3% (1.2)	60.2% (4.9)	63.2% (3.0)	65.5% (2.3)	65.5% (0.0)	67.3% (1.8)
私立	79.7%	82.4% (2.7)	79.4% (▲3.0)	73.7% (▲5.7)	75.6% (1.9)	77.3% (1.7)	77.6% (0.3)	78.1% (0.5)	80.0% (1.9)	81.8% (1.8)	83.7% (1.9)	84.9% (1.2)	83.6% (▲1.3)	78.9% (▲4.7)
短期大学	80.8%	76.3% (▲4.5)	71.3% (▲5.0)	72.1% (0.8)	72.7% (0.6)	72.3% (▲0.4)	74.2% (1.9)	74.4% (0.2)	76.7% (2.3)	75.2% (▲1.5)	74.4% (▲0.8)	78.5% (4.1)	77.5% (▲1.0)	71.3% (▲6.2)
総 計	77.2%	76.6% (▲0.6)	72.9% (▲3.7)	69.4% (▲3.5)	71.1% (1.7)	71.8% (0.7)	71.8% (0.0)	71.7% (▲0.1)	73.5% (1.8)	75.3% (1.8)	76.8% (1.5)	78.8% (2.0)	78.0% (▲0.8)	74.5% (▲3.5)

○就職希望率

【全体】

区 分	平成23年4月	平成24年4月	平成25年4月	平成26年4月	平成27年4月	平成28年4月	平成29年4月	平成30年4月	平成31年4月	令和2年4月	令和3年4月	令和4年4月	令和5年4月	令和6年4月
大 学	66.5% (▲0.3)	68.9% (2.4)	70.3% (1.4)	71.5% (1.2)	72.7% (1.2)	74.0% (1.3)	74.7% (0.7)	75.3% (0.6)	76.0% (0.7)	77.0% (1.0)	76.0% (▲1.0)	76.1% (0.1)	75.1% (▲1.0)	74.8% (▲0.3)
うち 国公立	49.8% (▲3.0)	54.2% (4.4)	53.4% (▲0.8)	53.1% (▲0.3)	54.3% (1.2)	53.2% (▲1.1)	55.3% (2.1)	53.7% (▲1.6)	55.3% (1.6)	57.3% (2.0)	56.5% (▲0.8)	56.8% (0.3)	56.0% (▲0.8)	55.8% (▲0.2)
私立	74.7% (1.0)	76.2% (1.5)	78.7% (2.5)	80.6% (1.9)	81.9% (1.3)	84.3% (2.4)	84.3% (0.0)	86.1% (1.8)	86.3% (0.2)	86.7% (0.4)	85.6% (▲1.1)	85.7% (0.1)	84.5% (▲1.2)	84.2% (▲0.3)
短期大学	74.8% (3.5)	74.8% (0.0)	80.0% (5.2)	79.0% (▲1.0)	78.8% (▲0.2)	81.3% (2.5)	82.3% (1.0)	84.2% (1.9)	82.9% (▲1.3)	83.7% (0.8)	78.7% (▲5.0)	79.0% (0.3)	81.0% (2.0)	80.2% (▲0.8)
高等専門学校	56.3% (1.3)	62.8% (6.5)	60.8% (▲2.0)	57.8% (▲3.0)	56.3% (▲1.5)	62.0% (5.7)	58.0% (▲4.0)	63.0% (5.0)	62.0% (▲1.0)	58.0% (▲4.0)	60.3% (2.3)	54.0% (▲6.3)	59.3% (5.3)	57.8% (▲1.5)
総 計	66.5% (0.1)	69.0% (2.5)	70.5% (1.5)	71.2% (0.7)	72.1% (0.9)	73.8% (1.7)	74.2% (0.4)	75.3% (1.1)	75.7% (0.4)	76.3% (0.6)	75.1% (▲1.2)	74.9% (▲0.2)	74.5% (▲0.4)	74.1% (▲0.4)

【男子】

区 分	平成23年4月	平成24年4月	平成25年4月	平成26年4月	平成27年4月	平成28年4月	平成29年4月	平成30年4月	平成31年4月	令和2年4月	令和3年4月	令和4年4月	令和5年4月	令和6年4月
大 学	60.2% (▲0.5)	61.8% (1.6)	63.6% (1.8)	64.6% (1.0)	66.4% (1.8)	67.7% (1.3)	68.2% (0.5)	69.1% (0.9)	70.4% (1.3)	71.2% (0.8)	70.6% (▲0.6)	70.4% (▲0.2)	69.5% (▲0.9)	68.9% (▲0.6)
うち 国公立	42.8% (▲0.8)	44.3% (1.5)	43.4% (▲0.9)	43.3% (▲0.1)	46.3% (3.0)	43.5% (▲2.8)	46.8% (3.3)	44.6% (▲2.2)	47.2% (2.6)	48.8% (1.6)	48.0% (▲0.8)	48.8% (0.8)	48.1% (▲0.7)	47.5% (▲0.6)
私立	69.5% (▲0.3)	71.1% (1.6)	74.4% (3.3)	76.1% (1.7)	77.2% (1.1)	80.7% (3.5)	79.7% (▲1.0)	82.3% (2.6)	82.9% (0.6)	83.2% (0.3)	82.6% (▲0.6)	82.0% (▲0.6)	81.0% (▲1.0)	80.3% (▲0.7)
高等専門学校	56.3% (1.3)	62.8% (6.5)	60.8% (▲2.0)	57.8% (▲3.0)	56.3% (▲1.5)	62.0% (5.7)	58.0% (▲4.0)	63.0% (5.0)	62.0% (▲1.0)	58.0% (▲4.0)	60.3% (2.3)	54.0% (▲6.3)	59.3% (5.3)	57.8% (▲1.5)
総 計	59.7% (▲0.3)	61.9% (2.2)	63.2% (1.3)	63.8% (0.6)	65.1% (1.3)	67.0% (1.9)	66.9% (▲0.1)	68.4% (1.5)	69.4% (1.0)	69.5% (0.1)	69.3% (▲0.2)	68.4% (▲0.9)	68.2% (▲0.2)	67.5% (▲0.7)

【女子】

区 分	平成23年4月	平成24年4月	平成25年4月	平成26年4月	平成27年4月	平成28年4月	平成29年4月	平成30年4月	平成31年4月	令和2年4月	令和3年4月	令和4年4月	令和5年4月	令和6年4月
大 学	75.3% (0.0)	78.8% (3.5)	79.7% (0.9)	81.0% (1.3)	81.6% (0.6)	82.7% (1.1)	83.7% (1.0)	83.9% (0.2)	83.8% (▲0.1)	85.0% (1.2)	83.4% (▲1.6)	84.1% (0.7)	82.8% (▲1.3)	83.0% (0.2)
うち 国公立	60.9% (▲6.4)	69.8% (8.9)	69.1% (▲0.7)	68.6% (▲0.5)	67.0% (▲1.6)	68.6% (1.6)	68.6% (0.0)	68.0% (▲0.6)	68.0% (0.0)	70.8% (2.8)	69.8% (▲1.0)	69.4% (▲0.4)	68.5% (▲0.9)	68.8% (0.3)
私立	81.6% (2.7)	82.8% (1.2)	84.4% (1.6)	86.5% (2.1)	88.1% (1.6)	89.0% (0.9)	90.4% (1.4)	91.0% (0.6)	90.8% (▲0.2)	91.4% (0.6)	89.5% (▲1.9)	90.6% (1.1)	89.1% (▲1.5)	89.3% (0.2)
短期大学	74.8% (3.5)	74.8% (0.0)	80.0% (5.2)	79.0% (▲1.0)	78.8% (▲0.2)	81.3% (2.5)	82.3% (1.0)	84.2% (1.9)	82.9% (▲1.3)	83.7% (0.8)	78.7% (▲5.0)	79.0% (0.3)	81.0% (2.0)	80.2% (▲0.8)
総 計	75.2% (0.7)	78.0% (2.8)	79.8% (1.8)	80.6% (0.8)	81.0% (0.4)	82.5% (1.5)	83.4% (0.9)	84.0% (0.6)	83.6% (▲0.4)	84.8% (1.2)	82.5% (▲2.3)	83.0% (0.5)	82.4% (▲0.6)	82.4% (0.0)

(注) 1. ()内は、前年度同期の調査からの増減値である(▲は減少)。
 2. 平成8年度から、文部科学省・厚生労働省調査を実施。

令和6年3月新規高等学校卒業者の就職状況 (令和6年3月末現在)に関する調査について

<調査の概要>

- 本調査は、高校生の就職問題に適切に対処するための参考資料を得るために、今春の高等学校卒業生で就職を希望する者の就職（内定）状況を10月末現在、12月末現在、3月末現在の状況で調査しており、今回は、3月末現在で取りまとめたものである。
- 本調査は昭和51年度から実施しており、調査方法は、国立については該当国立大学法人、公立については各都道府県教育委員会、私立については各都道府県知事部局を通じて行った悉皆調査である。
- 厚生労働省も高校生の就職状況について類似の調査を行っているが、これは学校又は公共職業安定所の紹介を希望する者のみを調査対象としている。一方、本調査は、学校等の紹介を希望しない自営業者や公務員などを含め、就職を希望する者全員を対象としていることから、母集団が大きくなっている。

<調査内容>

1. 調査対象 国立、公立、私立の高等学校及び中等教育学校（全日制・定時制）
2. 調査項目 学科別（国立、公立、私立の別）の就職状況
都道府県別（県内・県外別）の就職状況

<結果の概要>

1. 就職希望者数・就職者数等

卒業生	925,339人（前年同期	968,303人）
就職希望者	129,907人（前年同期	137,843人）
うち就職者	127,266人（前年同期	135,035人）
うち未就職者	2,641人（前年同期	2,808人）

2. 就職率（就職者の就職希望者に対する割合）

98.0%（前年同期比同）

○男女別就職率

男子 98.4%（前年同期比同）

女子 97.2%（前年同期比0.1ポイント減）

○学科別就職率（就職率が高い順）

「工業」99.5%、「水産」99.2%、「商業」98.9%、「福祉」98.9%、
「情報」98.8%、「農業」98.7%、「家庭」98.4%、「看護」98.3%、
「総合学科」97.7%、「普通」95.9%

※「その他」の学科は除く。

※「看護」に関する学科は看護師5年一貫課程が主となるため、5年課程5年次の就職率を示している。

○都道府県別就職率

就職率が高い県：福島県 99.9%、富山県 99.9%、福井県 99.8%、三重県 99.7%、
秋田県 99.6%、和歌山県 99.6%、香川県 99.6%、広島県 99.6%
就職率が低い県：沖縄県 90.7%、神奈川県 91.9%、千葉県 95.3%、滋賀県 95.7%、
北海道 96.2%、大阪府 96.3%

**令和5年度高等学校卒業者の就職状況
(令和6年3月末現在)に関する調査について**

令和6年3月31日現在 文部科学省調査
 調査対象は、国立、公立、私立の高等学校及び中等教育学校(全日制・定時制)である。
 なお、就職率とは、就職希望者に対する現時点での就職者の割合である。
 また、()内は前年度同期調査からの増減値(▲は減少)である。

[全体]

区 分	就職希望率	就職率	<参 考>
			前年度卒業生の就職率 (R5.3.31現在)
高等学校	14.0% (▲ 0.2)	98.0% (0.0)	98.0%
うち 国公立	17.5% (▲ 0.2)	98.2% (0.1)	98.1%
私立	7.5% (0.1)	97.0% (▲ 0.3)	97.3%

[男子]

区 分	就職希望率	就職率	<参 考>
			前年度卒業生の就職率 (R5.3.31現在)
高等学校	17.4% (▲ 0.3)	98.4% (0.0)	98.4%
うち 国公立	22.0% (▲ 0.2)	98.5% (0.0)	98.5%
私立	8.8% (▲ 0.1)	97.8% (▲ 0.1)	97.9%

[女子]

区 分	就職希望率	就職率	<参 考>
			前年度卒業生の就職率 (R5.3.31現在)
高等学校	10.5% (▲ 0.2)	97.2% (▲ 0.1)	97.3%
うち 国公立	12.8% (▲ 0.3)	97.6% (0.1)	97.5%
私立	6.1% (0.2)	95.9% (▲ 0.5)	96.4%

[高等学校 地域別就職状況]

地域	就職率	地域	就職率
北海道・東北地域	98.3% (▲ 0.2)	近畿地域	97.2% (0.2)
関東地域	96.7% (0.2)	中国・四国地域	98.7% (▲ 0.1)
中部地域	99.0% (0.0)	九州地域	97.8% (▲ 0.1)

注 地域区分は次のとおりである。

北海道・東北(北海道、青森、岩手、宮城、秋田、山形、福島)

関東(茨城、栃木、群馬、埼玉、千葉、東京、神奈川)

中部(新潟、富山、石川、福井、山梨、長野、岐阜、静岡、愛知、三重)

近畿(滋賀、京都、大阪、兵庫、奈良、和歌山)

中国・四国(鳥取、島根、岡山、広島、山口、徳島、香川、愛媛、高知)

九州・沖縄(福岡、佐賀、長崎、熊本、大分、宮崎、鹿児島、沖縄)

令和6年3月高等学校卒業者の就職状況（学科別）

（男子＋女子）

令和6年3月31日現在

学科名	設置者	卒業者数 (A) (人)	就職希望者数 (B) (人)	就職希望率 (B/A) (%)	就職者数 (C) (人)	未就職者数 (B-C) (人)	就職率 (D=C/B) (%)	前年同期 就職率 (E) (%)	前年同期比 増減 (D-E) (ポイント)	
普通	国立	2,582	8	0.3	8	0	100.0	87.5	12.5	
	公立	397,170	28,270	7.1	27,077	1,193	95.8	96.0	△ 0.2	
	私立	285,630	13,805	4.8	13,269	536	96.1	96.8	△ 0.7	
	計	685,382	42,083	6.1	40,354	1,729	95.9	96.3	△ 0.4	
専門学科	農業	国立	0	0	—	0	0	—	—	
		公立	21,416	10,296	48.1	10,169	127	98.8	98.7	0.1
		私立	77	11	14.3	9	2	81.8	100.0	△ 18.2
		計	21,493	10,307	48.0	10,178	129	98.7	98.7	0.0
	工業	国立	158	1	0.6	1	0	100.0	—	—
		公立	57,948	36,950	63.8	36,793	157	99.6	99.3	0.3
		私立	7,725	3,905	50.6	3,878	27	99.3	99.0	0.3
		計	65,831	40,856	62.1	40,672	184	99.5	99.3	0.2
	商業	国立	0	0	—	0	0	—	—	—
		公立	43,277	15,299	35.4	15,153	146	99.0	98.8	0.2
		私立	7,815	2,431	31.1	2,385	46	98.1	97.8	0.3
		計	51,092	17,730	34.7	17,538	192	98.9	98.7	0.2
	水産	国立	0	0	—	0	0	—	—	—
		公立	2,290	1,331	58.1	1,321	10	99.2	98.6	0.6
		私立	0	0	—	0	0	—	—	—
		計	2,290	1,331	58.1	1,321	10	99.2	98.6	0.6
	家庭	国立	0	0	—	0	0	—	—	—
		公立	6,463	1,780	27.5	1,756	24	98.7	98.6	0.1
		私立	4,046	1,709	42.2	1,677	32	98.1	98.2	△ 0.1
		計	10,509	3,489	33.2	3,433	56	98.4	98.4	0.0
	看護 (3年課程3年次)	国立	0	0	—	0	0	—	—	—
		公立	238	1	0.4	1	0	100.0	77.8	22.2
		私立	639	16	2.5	13	3	81.3	94.3	△ 13.0
		計	877	17	1.9	14	3	82.4	90.9	△ 8.5
看護 (5年課程3年次)	国立	0	0	—	0	0	—	—	—	
	公立	799	7	0.9	7	0	100.0	100.0	0.0	
	私立	2,421	32	1.3	31	1	96.9	100.0	△ 3.1	
	計	3,220	39	1.2	38	1	97.4	100.0	△ 2.6	
看護 (5年課程5年次)	国立	0	0	—	0	0	—	—	—	
	公立	921	838	91.0	829	9	98.9	99.3	△ 0.4	
	私立	2,200	2,130	96.8	2,089	41	98.1	98.3	△ 0.2	
	計	3,121	2,968	95.1	2,918	50	98.3	98.6	△ 0.3	
情報	国立	0	0	—	0	0	—	—	—	
	公立	703	146	20.8	143	3	97.9	100.0	△ 2.1	
	私立	378	95	25.1	95	0	100.0	97.6	2.4	
	計	1,081	241	22.3	238	3	98.8	99.1	△ 0.3	
福祉	国立	0	0	—	0	0	—	—	—	
	公立	1,518	628	41.4	625	3	99.5	98.9	0.6	
	私立	794	429	54.0	420	9	97.9	97.6	0.3	
	計	2,312	1,057	45.7	1,045	12	98.9	98.4	0.5	
その他	国立	32	0	0.0	0	0	—	—	—	
	公立	26,403	957	3.6	915	42	95.6	98.4	△ 2.8	
	私立	6,508	583	9.0	566	17	97.1	95.2	1.9	
	計	32,943	1,540	4.7	1,481	59	96.2	97.1	△ 0.9	
総合学科	国立	266	4	1.5	4	0	100.0	100.0	0.0	
	公立	44,654	10,361	23.2	10,131	230	97.8	97.7	0.1	
	私立	3,389	852	25.1	819	33	96.1	96.5	△ 0.4	
	計	48,309	11,217	23.2	10,954	263	97.7	97.6	0.1	
計	国立	3,038 (3,219)	13 (10)	0.4 (0.3)	13 (9)	0 (1)	100.0 (90.0)	90.0	10.0	
	公立	602,879 (639,947)	106,026 (113,759)	17.6 (17.8)	104,091 (111,590)	1,935 (2,169)	98.2 (98.1)	98.1	0.1	
	私立	319,422 (325,137)	23,868 (24,074)	7.5 (7.4)	23,162 (23,436)	706 (638)	97.0 (97.3)	97.3	△ 0.3	
	計	925,339 (968,303)	129,907 (137,843)	14.0 (14.2)	127,266 (135,035)	2,641 (2,808)	98.0 (98.0)	98.0	0.0	

注 1. () 内は、前年同期の状況である。
 2. 看護(5年課程5年次)は、高等学校卒業者ではないため集計からは除いている。

令和6年3月高等学校卒業者の就職状況（学科別）

（男子）

令和6年3月31日現在

学科名	設置者	卒業者数 (A) (人)	就職希望者数 (B) (人)	就職希望率 (B/A) (%)	就職者数 (C) (人)	未就職者数 (B-C) (人)	就職率 (D=C/B) (%)	前年同期 就職率 (E) (%)	前年同期比 増減 (D-E) (ポイント)	
普通	国立	1,278	3	0.2	3	0	100.0	100.0	0.0	
	公立	192,344	15,574	8.1	14,969	605	96.1	96.5	△ 0.4	
	私立	146,603	8,177	5.6	7,932	245	97.0	97.3	△ 0.3	
	計	340,225	23,754	7.0	22,904	850	96.4	96.8	△ 0.4	
専門 学 科	農業	国立	0	0	—	0	0	—	—	
		公立	11,071	5,850	52.8	5,784	66	98.9	98.9	0.0
		私立	55	8	14.5	6	2	75.0	100.0	△ 25.0
		計	11,126	5,858	52.7	5,790	68	98.8	98.9	△ 0.1
	工業	国立	127	1	0.8	1	0	100.0	—	—
		公立	50,817	33,505	65.9	33,372	133	99.6	99.3	0.3
		私立	7,119	3,701	52.0	3,683	18	99.5	99.0	0.5
		計	58,063	37,207	64.1	37,056	151	99.6	99.3	0.3
	商業	国立	0	0	—	0	0	—	—	—
		公立	16,411	5,222	31.8	5,159	63	98.8	98.6	0.2
		私立	3,772	1,124	29.8	1,107	17	98.5	98.7	△ 0.2
		計	20,183	6,346	31.4	6,266	80	98.7	98.6	0.1
	水産	国立	0	0	—	0	0	—	—	—
		公立	1,834	1,088	59.3	1,081	7	99.4	98.9	0.5
		私立	0	0	—	0	0	—	—	—
		計	1,834	1,088	59.3	1,081	7	99.4	98.9	0.5
	家庭	国立	0	0	—	0	0	—	—	—
		公立	541	288	53.2	282	6	97.9	98.0	△ 0.1
		私立	992	589	59.4	577	12	98.0	98.8	△ 0.8
		計	1,533	877	57.2	859	18	97.9	98.5	△ 0.6
	看護 (3年課程3年次)	国立	0	0	—	0	0	—	—	—
		公立	23	0	0.0	0	0	—	100.0	—
		私立	50	1	2.0	1	0	100.0	75.0	25.0
		計	73	1	1.4	1	0	100.0	83.3	16.7
	看護 (5年課程3年次)	国立	0	0	—	0	0	—	—	—
		公立	21	0	0.0	0	0	—	—	—
		私立	179	7	3.9	7	0	100.0	100.0	0.0
		計	200	7	3.5	7	0	100.0	100.0	0.0
看護 (5年課程5年次)	国立	0	0	—	0	0	—	—	—	
	公立	25	24	96.0	23	1	95.8	94.4	1.4	
	私立	111	108	97.3	105	3	97.2	96.4	0.8	
	計	136	132	97.1	128	4	97.0	96.2	0.8	
情報	国立	0	0	—	0	0	—	—	—	
	公立	458	96	21.0	94	2	97.9	100.0	△ 2.1	
	私立	206	57	27.7	57	0	100.0	100.0	0.0	
	計	664	153	23.0	151	2	98.7	100.0	△ 1.3	
福祉	国立	0	0	—	0	0	—	—	—	
	公立	321	151	47.0	149	2	98.7	98.6	0.1	
	私立	244	144	59.0	143	1	99.3	97.9	1.4	
	計	565	295	52.2	292	3	99.0	98.4	0.6	
その他	国立	10	0	0.0	0	0	—	—	—	
	公立	12,477	560	4.5	542	18	96.8	97.4	△ 0.6	
	私立	2,266	178	7.9	175	3	98.3	96.0	2.3	
	計	14,753	738	5.0	717	21	97.2	97.0	0.2	
総合学科	国立	102	4	3.9	4	0	100.0	100.0	0.0	
	公立	19,285	5,302	27.5	5,205	97	98.2	98.2	0.0	
	私立	1,789	430	24.0	414	16	96.3	97.3	△ 1.0	
	計	21,176	5,736	27.1	5,623	113	98.0	98.1	△ 0.1	
計	国立	1,517 (1,606)	8 (7)	0.5 (0.4)	8 (7)	0 (0)	100.0 (100.0)	100.0	0.0	
	公立	305,603 (322,262)	67,636 (71,803)	22.1 (22.3)	66,637 (70,701)	999 (1,102)	98.5 (98.5)	98.5	0.0	
	私立	163,275 (166,313)	14,416 (14,776)	8.8 (8.9)	14,102 (14,470)	314 (306)	97.8 (97.9)	97.9	△ 0.1	
	計	470,395 (490,181)	82,060 (86,586)	17.4 (17.7)	80,747 (85,178)	1,313 (1,408)	98.4 (98.4)	98.4	0.0	

注 1. () 内は、前年同期の状況である。
 2. 看護(5年課程5年次)は、高等学校卒業者ではないため集計からは除いている。

令和6年3月高等学校卒業者の就職状況（学科別）

（女子）

令和6年3月31日現在

学科名	設置者	卒業者数 (A) (人)	就職希望者数 (B) (人)	就職希望率 (B/A) (%)	就職者数 (C) (人)	未就職者数 (B-C) (人)	就職率 (D=C/B) (%)	前年同期 就職率 (E) (%)	前年同期比 増減 (D-E) (ポイント)	
普通	国立	1,304	5	0.4	5	0	100.0	50.0	50.0	
	公立	204,826	12,696	6.2	12,108	588	95.4	95.4	0.0	
	私立	139,027	5,628	4.0	5,337	291	94.8	96.1	△ 1.3	
	計	345,157	18,329	5.3	17,450	879	95.2	95.6	△ 0.4	
専門学科	農業	国立	0	0	—	0	0	—	—	
		公立	10,345	4,446	43.0	4,385	61	98.6	98.6	0.0
		私立	22	3	13.6	3	0	100.0	100.0	0.0
		計	10,367	4,449	42.9	4,388	61	98.6	98.6	0.0
	工業	国立	31	0	0.0	0	0	—	—	—
		公立	7,131	3,445	48.3	3,421	24	99.3	99.1	0.2
		私立	606	204	33.7	195	9	95.6	98.2	△ 2.6
		計	7,768	3,649	47.0	3,616	33	99.1	99.1	0.0
	商業	国立	0	0	—	0	0	—	—	—
		公立	26,866	10,077	37.5	9,994	83	99.2	99.0	0.2
		私立	4,043	1,307	32.3	1,278	29	97.8	97.0	0.8
		計	30,909	11,384	36.8	11,272	112	99.0	98.7	0.3
	水産	国立	0	0	—	0	0	—	—	—
		公立	456	243	53.3	240	3	98.8	97.7	1.1
		私立	0	0	—	0	0	—	—	—
		計	456	243	53.3	240	3	98.8	97.7	1.1
	家庭	国立	0	0	—	0	0	—	—	—
		公立	5,922	1,492	25.2	1,474	18	98.8	98.7	0.1
		私立	3,054	1,120	36.7	1,100	20	98.2	97.9	0.3
		計	8,976	2,612	29.1	2,574	38	98.5	98.4	0.1
	看護 (3年課程3年次)	国立	0	0	—	0	0	—	—	—
		公立	215	1	0.5	1	0	100.0	71.4	28.6
		私立	589	15	2.5	12	3	80.0	96.8	△ 16.8
		計	804	16	2.0	13	3	81.3	92.1	△ 10.8
看護 (5年課程3年次)	国立	0	0	—	0	0	—	—	—	
	公立	778	7	0.9	7	0	100.0	100.0	0.0	
	私立	2,242	25	1.1	24	1	96.0	100.0	△ 4.0	
	計	3,020	32	1.1	31	1	96.9	100.0	△ 3.1	
看護 (5年課程5年次)	国立	0	0	—	0	0	—	—	—	
	公立	896	814	90.8	806	8	99.0	99.4	△ 0.4	
	私立	2,089	2,022	96.8	1,984	38	98.1	98.4	△ 0.3	
	計	2,985	2,836	95.0	2,790	46	98.4	98.7	△ 0.3	
情報	国立	0	0	—	0	0	—	—	—	
	公立	245	50	20.4	49	1	98.0	100.0	△ 2.0	
	私立	172	38	22.1	38	0	100.0	95.7	4.3	
	計	417	88	21.1	87	1	98.9	97.8	1.1	
福祉	国立	0	0	—	0	0	—	—	—	
	公立	1,197	477	39.8	476	1	99.8	98.9	0.9	
	私立	550	285	51.8	277	8	97.2	97.4	△ 0.2	
	計	1,747	762	43.6	753	9	98.8	98.4	0.4	
その他	国立	22	0	0.0	0	0	—	—	—	
	公立	13,926	397	2.9	373	24	94.0	99.5	△ 5.5	
	私立	4,242	405	9.5	391	14	96.5	94.8	1.7	
	計	18,190	802	4.4	764	38	95.3	97.3	△ 2.0	
総合学科	国立	164	0	0.0	0	0	—	100.0	—	
	公立	25,369	5,059	19.9	4,926	133	97.4	97.2	0.2	
	私立	1,600	422	26.4	405	17	96.0	95.6	0.4	
	計	27,133	5,481	20.2	5,331	150	97.3	97.1	0.2	
計	国立	1,521 (1,613)	5 (3)	0.3 (0.2)	5 (2)	0 (1)	100.0 (66.7)	66.7	33.3	
	公立	297,276 (317,685)	38,390 (41,956)	12.9 (13.2)	37,454 (40,889)	936 (1,067)	97.6 (97.5)	97.5	0.1	
	私立	156,147 (158,824)	9,452 (9,298)	6.1 (5.9)	9,060 (8,966)	392 (332)	95.9 (96.4)	96.4	△ 0.5	
	計	454,944 (478,122)	47,847 (51,257)	10.5 (10.7)	46,519 (49,857)	1,328 (1,400)	97.2 (97.3)	97.3	△ 0.1	

注 1. () 内は、前年同期の状況である。
 2. 看護(5年課程5年次)は、高等学校卒業者ではないため集計からは除いている。

令和6年3月高等学校卒業者の就職状況（都道府県別）

（男子＋女子）

令和6年3月31日現在

地域	都道府県	卒業者数 (人)	就職希望者数(人)			就職者数(人)			就職率(A)(%)			前年同期就職率(B)(%)			前年同期比増減(A-B)(ポイント)			
			県内	県外	計	県内	県外	計	県内	県外	計	県内	県外	計	県内	県外	計	
北海道・東北	北海道	35,043	5,729	408	6,137	5,510	391	5,901	96.2	95.8	96.2	97.3	102.9	97.6	△ 1.1	△ 7.1	△ 1.4	
	青森	9,026	1,257	871	2,128	1,208	866	2,074	96.1	99.4	97.5	94.7	102.9	97.7	1.4	△ 3.5	△ 0.2	
	岩手	9,044	1,586	618	2,204	1,574	608	2,182	99.2	98.4	99.0	98.6	100.9	99.2	0.6	△ 2.5	△ 0.2	
	宮城	16,957	2,446	659	3,105	2,415	669	3,084	98.7	101.5	99.3	98.8	98.5	98.8	△ 0.1	3.0	0.5	
	秋田	6,556	1,282	496	1,778	1,263	508	1,771	98.5	102.4	99.6	96.1	108.3	99.1	2.4	△ 5.9	0.5	
	山形	8,240	1,504	368	1,872	1,491	371	1,862	99.1	100.8	99.5	97.5	104.2	98.8	1.6	△ 3.4	0.7	
関東	福島	13,904	2,854	602	3,456	2,853	599	3,452	100.0	99.5	99.9	98.5	105.4	99.6	1.5	△ 5.9	0.3	
	茨城	22,356	3,295	403	3,698	3,177	454	3,631	96.4	112.7	98.2	97.1	104.1	98.0	△ 0.7	8.6	0.2	
	栃木	15,486	2,394	543	2,937	2,336	567	2,903	97.6	104.4	98.8	97.0	103.2	98.2	0.6	1.2	0.6	
	群馬	14,975	2,249	316	2,565	2,202	318	2,520	97.9	100.6	98.2	97.7	104.8	98.6	0.2	△ 4.2	△ 0.4	
	埼玉	50,652	3,221	1,585	4,806	3,130	1,582	4,712	97.2	99.8	98.0	97.7	99.0	98.2	△ 0.5	0.8	△ 0.2	
	千葉	43,185	3,597	605	4,202	3,320	686	4,006	92.3	113.4	95.3	93.5	111.1	96.2	△ 1.2	2.3	△ 0.9	
中部	東京	94,641	3,399	479	3,878	3,229	539	3,768	95.0	112.5	97.2	93.7	107.1	95.4	1.3	5.4	1.8	
	神奈川	60,826	3,223	755	3,978	2,872	785	3,657	89.1	104.0	91.9	88.7	109.1	92.1	0.4	△ 5.1	△ 0.2	
	新潟	16,068	2,102	342	2,444	2,066	359	2,425	98.3	105.0	99.2	97.7	112.0	99.4	0.6	△ 7.0	△ 0.2	
	富山	8,038	1,423	90	1,513	1,420	91	1,511	99.8	101.1	99.9	99.9	101.1	100.0	△ 0.1	0.0	△ 0.1	
	石川	9,001	1,406	143	1,549	1,393	146	1,539	99.1	102.1	99.4	98.9	104.5	99.3	0.2	△ 2.4	0.1	
	福井	6,579	1,119	111	1,230	1,119	109	1,228	100.0	98.2	99.8	99.9	100.9	100.0	0.1	△ 2.7	△ 0.2	
	山梨	6,989	873	103	976	842	106	948	96.4	102.9	97.1	97.9	101.6	98.3	△ 1.5	1.3	△ 1.2	
	長野	16,119	2,285	244	2,529	2,247	245	2,492	98.3	100.4	98.5	97.8	102.2	98.2	0.5	△ 1.8	0.3	
	岐阜	15,538	2,203	729	2,932	2,160	733	2,893	98.0	100.5	98.7	97.8	100.1	98.4	0.2	0.4	0.3	
	静岡	28,128	4,735	527	5,262	4,641	544	5,185	98.0	103.2	98.5	98.0	103.5	98.4	0.0	△ 0.3	0.1	
	愛知	57,137	8,263	396	8,659	8,167	402	8,569	98.8	101.5	99.0	99.1	99.3	99.1	△ 0.3	2.2	△ 0.1	
	三重	13,577	2,811	381	3,192	2,782	399	3,181	99.0	104.7	99.7	98.0	111.3	99.5	1.0	△ 6.6	0.2	
近畿	滋賀	11,348	1,618	161	1,779	1,543	159	1,702	95.4	98.8	95.7	97.4	104.0	97.9	△ 2.0	△ 5.2	△ 2.2	
	京都	20,789	1,019	276	1,295	995	267	1,262	97.6	96.7	97.5	97.3	98.0	97.5	0.3	△ 1.3	0.0	
	大阪	62,801	4,807	378	5,185	4,598	397	4,995	95.7	105.0	96.3	95.2	100.7	95.6	0.5	4.3	0.7	
	兵庫	39,313	3,567	673	4,240	3,470	678	4,148	97.3	100.7	97.8	96.3	103.9	97.4	1.0	△ 3.2	0.4	
	奈良	9,974	560	356	916	547	355	902	97.7	99.7	98.5	95.7	97.7	96.4	2.0	2.0	2.1	
中国・四国	和歌山	7,107	954	307	1,261	934	322	1,256	97.9	104.9	99.6	98.9	101.4	99.5	△ 1.0	3.5	0.1	
	鳥取	4,411	699	207	906	691	204	895	98.9	98.6	98.8	98.7	98.5	98.7	0.2	0.1	0.1	
	島根	5,253	899	210	1,109	879	204	1,083	97.8	97.1	97.7	98.1	99.1	98.3	△ 0.3	△ 2.0	△ 0.6	
	岡山	15,257	2,506	514	3,020	2,416	542	2,958	96.4	105.4	97.9	98.0	99.7	98.3	△ 1.6	5.7	△ 0.4	
	広島	21,011	2,108	308	2,416	2,090	316	2,406	99.1	102.6	99.6	98.4	106.5	99.3	0.7	△ 3.9	0.3	
	山口	9,429	2,140	444	2,584	2,138	434	2,572	99.9	97.7	99.5	100.0	98.5	99.7	△ 0.1	△ 0.8	△ 0.2	
	徳島	5,203	787	222	1,009	774	227	1,001	98.3	102.3	99.2	97.8	98.4	98.0	0.5	3.9	1.2	
	香川	7,565	985	175	1,160	981	174	1,155	99.6	99.4	99.6	100.0	97.3	99.6	△ 0.4	2.1	0.0	
	愛媛	9,904	1,478	371	1,849	1,453	360	1,813	98.3	97.0	98.1	97.3	102.6	98.3	1.0	△ 5.6	△ 0.2	
	高知	5,243	567	234	801	547	238	785	96.5	101.7	98.0	96.0	103.3	98.0	0.5	△ 1.6	0.0	
	九州・沖縄	福岡	38,207	5,026	1,080	6,106	4,870	1,116	5,986	96.9	103.3	98.0	95.6	106.8	97.6	1.3	△ 3.5	0.4
		佐賀	6,858	1,269	630	1,899	1,260	621	1,881	99.3	98.6	99.1	99.6	99.1	99.4	△ 0.3	△ 0.5	△ 0.3
長崎		10,509	1,865	843	2,708	1,846	834	2,680	99.0	98.9	99.0	99.0	100.9	99.6	0.0	△ 2.0	△ 0.6	
熊本		13,390	2,078	1,037	3,115	2,037	1,044	3,081	98.0	100.7	98.9	95.9	103.3	98.4	2.1	△ 2.6	0.5	
大分		8,845	1,561	539	2,100	1,545	541	2,086	99.0	100.4	99.3	99.7	99.0	99.6	△ 0.7	1.4	△ 0.3	
宮崎		8,748	1,459	852	2,311	1,423	844	2,267	97.5	99.1	98.1	99.6	97.5	98.8	△ 2.1	1.6	△ 0.7	
鹿児島		13,001	1,965	1,177	3,142	1,912	1,162	3,074	97.3	98.7	97.8	97.0	99.6	97.9	0.3	△ 0.9	△ 0.1	
沖縄		13,108	1,417	549	1,966	1,259	525	1,784	88.8	95.6	90.7	90.2	96.1	91.7	△ 1.4	△ 0.5	△ 1.0	
計		925,339	106,590	23,317	129,907	103,625	23,641	127,266	97.2	101.4	98.0	97.1	102.2	98.0	0.1	△ 0.8	0.0	

注1. 就職率は、小数第2位を四捨五入した数値である。

2. 看護（5年課程5年次）は、高等学校卒業者ではないため集計からは除いている。

令和6年3月高等学校卒業者の就職状況（都道府県別）

（男子）

令和6年3月31日現在

地域	都道府県	卒業者数 (人)	就職希望者数(人)			就職者数(人)			就職率(A)(%)			前年同期就職率(B)(%)			前年同期比増減(A-B)(ポイント)		
			県内	県外	計	県内	県外	計	県内	県外	計	県内	県外	計	県内	県外	計
北海道・東北	北海道	17,878	3,339	311	3,650	3,231	299	3,530	96.8	96.1	96.7	97.7	102.3	98.1	△ 0.9	△ 6.2	△ 1.4
	青森	4,631	700	603	1,303	661	606	1,267	94.4	100.5	97.2	95.6	102.3	98.3	△ 1.2	△ 1.8	△ 1.1
	岩手	4,594	938	437	1,375	935	429	1,364	99.7	98.2	99.2	98.8	101.7	99.5	0.9	△ 3.5	△ 0.3
	宮城	8,594	1,462	395	1,857	1,439	406	1,845	98.4	102.8	99.4	100.0	95.9	99.1	△ 1.6	6.9	0.3
	秋田	3,337	776	328	1,104	766	333	1,099	98.7	101.5	99.5	95.0	111.5	99.1	3.7	△ 10.0	0.4
	山形	4,257	907	232	1,139	891	240	1,131	98.2	103.4	99.3	97.3	105.1	98.9	0.9	△ 1.7	0.4
	福島	7,327	1,724	394	2,118	1,725	393	2,118	100.1	99.7	100.0	98.5	105.9	99.8	1.6	△ 6.2	0.2
関東	茨城	11,549	2,084	262	2,346	2,009	301	2,310	96.4	114.9	98.5	97.9	104.9	98.8	△ 1.5	10.0	△ 0.3
	栃木	7,967	1,490	398	1,888	1,460	410	1,870	98.0	103.0	99.0	96.8	105.5	98.5	1.2	△ 2.5	0.5
	群馬	7,729	1,418	221	1,639	1,400	221	1,621	98.7	100.0	98.9	98.2	106.5	99.3	0.5	△ 6.5	△ 0.4
	埼玉	26,250	1,954	897	2,851	1,904	892	2,796	97.4	99.4	98.1	98.2	99.2	98.5	△ 0.8	0.2	△ 0.4
	千葉	22,067	2,202	368	2,570	2,041	430	2,471	92.7	116.8	96.1	94.0	111.1	96.6	△ 1.3	5.7	△ 0.5
	東京	47,059	2,160	372	2,532	2,058	420	2,478	95.3	112.9	97.9	93.6	107.6	95.7	1.7	5.3	2.2
	神奈川	30,896	2,020	439	2,459	1,845	464	2,309	91.3	105.7	93.9	90.0	106.4	92.7	1.3	△ 0.7	1.2
中部	新潟	8,158	1,355	211	1,566	1,332	223	1,555	98.3	105.7	99.3	98.4	105.8	99.3	△ 0.1	△ 0.1	0.0
	富山	4,184	989	63	1,052	987	64	1,051	99.8	101.6	99.9	99.9	101.5	100.0	△ 0.1	0.1	△ 0.1
	石川	4,599	882	117	999	874	119	993	99.1	101.7	99.4	99.0	103.9	99.4	0.1	△ 2.2	0.0
	福井	3,363	714	76	790	715	74	789	100.1	97.4	99.9	99.7	102.8	100.0	0.4	△ 5.4	△ 0.1
	山梨	3,736	550	77	627	532	81	613	96.7	105.2	97.8	98.0	102.1	98.6	△ 1.3	3.1	△ 0.8
	長野	8,293	1,436	171	1,607	1,420	169	1,589	98.9	98.8	98.9	97.9	101.1	98.2	1.0	△ 2.3	0.7
	岐阜	7,751	1,305	542	1,847	1,276	544	1,820	97.8	100.4	98.5	98.0	100.2	98.6	△ 0.2	0.2	△ 0.1
	静岡	14,543	2,712	376	3,088	2,648	394	3,042	97.6	104.8	98.5	98.3	102.9	98.8	△ 0.7	1.9	△ 0.3
	愛知	28,815	5,150	261	5,411	5,083	270	5,353	98.7	103.4	98.9	99.1	100.9	99.2	△ 0.4	2.5	△ 0.3
	三重	6,752	1,691	283	1,974	1,676	291	1,967	99.1	102.8	99.6	97.9	109.8	99.6	1.2	△ 7.0	0.0
近畿	滋賀	5,932	938	102	1,040	916	100	1,016	97.7	98.0	97.7	97.4	106.3	98.2	0.3	△ 8.3	△ 0.5
	京都	10,432	644	186	830	637	179	816	98.9	96.2	98.3	99.3	100.0	99.4	△ 0.4	△ 3.8	△ 1.1
	大阪	31,546	3,071	275	3,346	2,972	291	3,263	96.8	105.8	97.5	96.5	102.3	97.0	0.3	3.5	0.5
	兵庫	19,780	2,359	531	2,890	2,311	531	2,842	98.0	100.0	98.3	97.5	104.7	98.7	0.5	△ 4.7	△ 0.4
	奈良	5,073	352	243	595	342	242	584	97.2	99.6	98.2	97.5	99.3	98.3	△ 0.3	0.3	△ 0.1
	和歌山	3,664	565	217	782	549	231	780	97.2	106.5	99.7	99.2	100.9	99.6	△ 2.0	5.6	△ 0.1
中国・四国	鳥取	2,223	437	158	595	431	155	586	98.6	98.1	98.5	98.5	98.0	98.4	0.1	0.1	0.1
	島根	2,719	560	152	712	552	150	702	98.6	98.7	98.6	97.9	99.5	98.3	0.7	△ 0.8	0.3
	岡山	7,964	1,639	388	2,027	1,588	404	1,992	96.9	104.1	98.3	98.3	99.6	98.6	△ 1.4	4.5	△ 0.3
	広島	10,723	1,375	232	1,607	1,364	238	1,602	99.2	102.6	99.7	98.4	106.6	99.5	0.8	△ 4.0	0.2
	山口	4,748	1,327	350	1,677	1,328	339	1,667	100.1	96.9	99.4	100.5	97.0	99.8	△ 0.4	△ 0.1	△ 0.4
	徳島	2,599	527	158	685	517	163	680	98.1	103.2	99.3	97.5	98.4	97.7	0.6	4.8	1.6
	香川	3,710	610	130	740	610	129	739	100.0	99.2	99.9	100.4	96.5	99.8	△ 0.4	2.7	0.1
	愛媛	5,035	937	290	1,227	927	285	1,212	98.9	98.3	98.8	97.7	102.9	98.8	1.2	△ 4.6	0.0
	高知	2,657	386	186	572	380	186	566	98.4	100.0	99.0	98.3	99.4	98.7	0.1	0.6	0.3
九州・沖縄	福岡	19,243	3,064	847	3,911	2,992	869	3,861	97.7	102.6	98.7	96.1	106.2	98.3	1.6	△ 3.6	0.4
	佐賀	3,514	750	461	1,211	747	454	1,201	99.6	98.5	99.2	100.7	98.2	99.7	△ 1.1	0.3	△ 0.5
	長崎	5,489	1,112	630	1,742	1,105	625	1,730	99.4	99.2	99.3	98.8	101.0	99.6	0.6	△ 1.8	△ 0.3
	熊本	6,752	1,241	763	2,004	1,216	776	1,992	98.0	101.7	99.4	96.1	102.2	98.3	1.9	△ 0.5	1.1
	大分	4,461	957	392	1,349	953	392	1,345	99.6	100.0	99.7	99.6	99.7	99.6	0.0	0.3	0.1
	宮崎	4,490	852	593	1,445	838	594	1,432	98.4	100.2	99.1	99.9	98.2	99.2	△ 1.5	2.0	△ 0.1
	鹿児島	6,665	1,141	866	2,007	1,119	858	1,977	98.1	99.1	98.5	96.5	101.1	98.4	1.6	△ 2.0	0.1
	沖縄	6,647	844	430	1,274	764	417	1,181	90.5	97.0	92.7	91.4	96.9	93.1	△ 0.9	0.1	△ 0.4
計	470,395	65,646	16,414	82,060	64,066	16,681	80,747	97.6	101.6	98.4	97.4	102.3	98.4	0.2	△ 0.7	0.0	

注1. 就職率は、小数第2位を四捨五入した数値である。
 2. 看護（5年課程5年次）は、高等学校卒業者ではないため集計からは除いている。

令和6年3月高等学校卒業者の就職状況（都道府県別）

（女子）

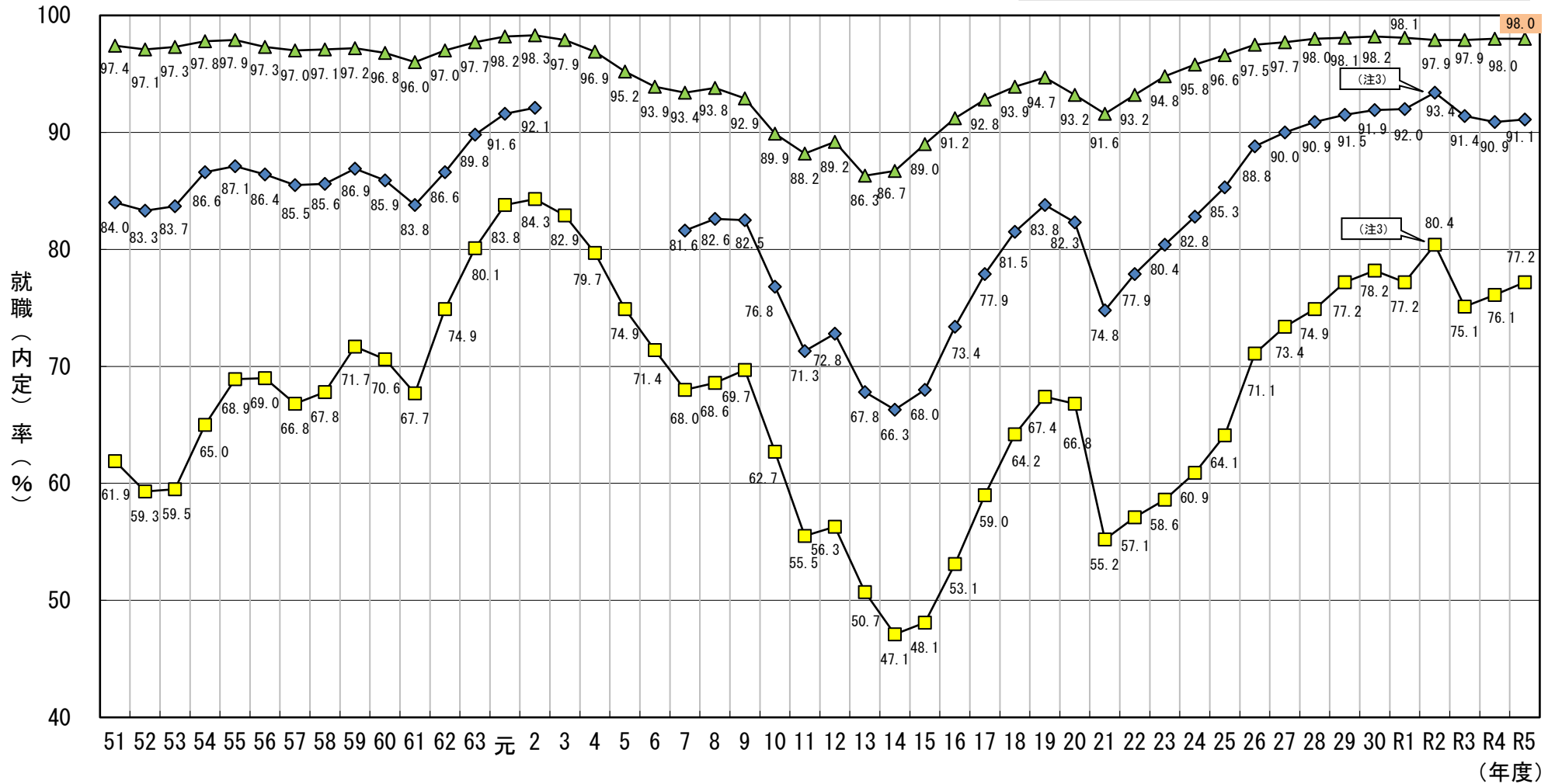
令和6年3月31日現在

地域	都道府県	卒業者数 (人)	就職希望者数(人)			就職者数(人)			就職率(A)(%)			前年同期就職率(B)(%)			前年同期比増減(A-B)(ポイント)		
			県内	県外	計	県内	県外	計	県内	県外	計	県内	県外	計	県内	県外	計
北海道・東北	北海道	17,165	2,390	97	2,487	2,279	92	2,371	95.4	94.8	95.3	96.7	105.5	97.0	△ 1.3	△ 10.7	△ 1.7
	青森	4,395	557	268	825	547	260	807	98.2	97.0	97.8	93.5	104.3	96.9	4.7	△ 7.3	0.9
	岩手	4,450	648	181	829	639	179	818	98.6	98.9	98.7	98.3	99.6	98.6	0.3	△ 0.7	0.1
	宮城	8,363	984	264	1,248	976	263	1,239	99.2	99.6	99.3	97.3	102.8	98.3	1.9	△ 3.2	1.0
	秋田	3,219	506	168	674	497	175	672	98.2	104.2	99.7	98.2	101.9	99.0	0.0	2.3	0.7
	山形	3,983	597	136	733	600	131	731	100.5	96.3	99.7	97.9	102.6	98.7	2.6	△ 6.3	1.0
	福島	6,577	1,130	208	1,338	1,128	206	1,334	99.8	99.0	99.7	98.5	104.2	99.3	1.3	△ 5.2	0.4
関東	茨城	10,807	1,211	141	1,352	1,168	153	1,321	96.4	108.5	97.7	95.8	102.9	96.8	0.6	5.6	0.9
	栃木	7,519	904	145	1,049	876	157	1,033	96.9	108.3	98.5	97.4	97.4	97.4	△ 0.5	10.9	1.1
	群馬	7,246	831	95	926	802	97	899	96.5	102.1	97.1	96.9	101.7	97.5	△ 0.4	0.4	△ 0.4
	埼玉	24,402	1,267	688	1,955	1,226	690	1,916	96.8	100.3	98.0	97.1	98.8	97.7	△ 0.3	1.5	0.3
	千葉	21,118	1,395	237	1,632	1,279	256	1,535	91.7	108.0	94.1	92.8	111.0	95.5	△ 1.1	△ 3.0	△ 1.4
	東京	47,582	1,239	107	1,346	1,171	119	1,290	94.5	111.2	95.8	94.0	105.3	94.8	0.5	5.9	1.0
	神奈川	29,930	1,203	316	1,519	1,027	321	1,348	85.4	101.6	88.7	86.5	114.0	90.9	△ 1.1	△ 12.4	△ 2.2
中部	新潟	7,910	747	131	878	734	136	870	98.3	103.8	99.1	96.2	123.8	99.5	2.1	△ 20.0	△ 0.4
	富山	3,854	434	27	461	433	27	460	99.8	100.0	99.8	100.0	100.0	100.0	△ 0.2	0.0	△ 0.2
	石川	4,402	524	26	550	519	27	546	99.0	103.8	99.3	98.8	106.3	99.2	0.2	△ 2.5	0.1
	福井	3,216	405	35	440	404	35	439	99.8	100.0	99.8	100.3	97.4	100.0	△ 0.5	2.6	△ 0.2
	山梨	3,253	323	26	349	310	25	335	96.0	96.2	96.0	97.6	100.0	97.8	△ 1.6	△ 3.8	△ 1.8
	長野	7,826	849	73	922	827	76	903	97.4	104.1	97.9	97.7	105.2	98.1	△ 0.3	△ 1.1	△ 0.2
	岐阜	7,787	898	187	1,085	884	189	1,073	98.4	101.1	98.9	97.6	100.0	98.0	0.8	1.1	0.9
	静岡	13,585	2,023	151	2,174	1,993	150	2,143	98.5	99.3	98.6	97.4	105.1	97.9	1.1	△ 5.8	0.7
	愛知	28,322	3,113	135	3,248	3,084	132	3,216	99.1	97.8	99.0	99.1	95.3	98.9	0.0	2.5	0.1
	三重	6,825	1,120	98	1,218	1,106	108	1,214	98.8	110.2	99.7	98.0	115.2	99.4	0.8	△ 5.0	0.3
近畿	滋賀	5,416	680	59	739	627	59	686	92.2	100.0	92.8	97.3	100.0	97.5	△ 5.1	0.0	△ 4.7
	京都	10,357	375	90	465	358	88	446	95.5	97.8	95.9	94.0	94.1	94.0	1.5	3.7	1.9
	大阪	31,255	1,736	103	1,839	1,626	106	1,732	93.7	102.9	94.2	93.3	96.5	93.4	0.4	6.4	0.8
	兵庫	19,533	1,208	142	1,350	1,159	147	1,306	95.9	103.5	96.7	94.3	101.6	95.1	1.6	1.9	1.6
	奈良	4,901	208	113	321	205	113	318	98.6	100.0	99.1	93.2	94.1	93.5	5.4	5.9	5.6
	和歌山	3,443	389	90	479	385	91	476	99.0	101.1	99.4	98.4	102.4	99.1	0.6	△ 1.3	0.3
中国・四国	鳥取	2,188	262	49	311	260	49	309	99.2	100.0	99.4	98.9	100.0	99.1	0.3	0.0	0.3
	島根	2,534	339	58	397	327	54	381	96.5	93.1	96.0	98.5	97.9	98.4	△ 2.0	△ 4.8	△ 2.4
	岡山	7,293	867	126	993	828	138	966	95.5	109.5	97.3	97.5	100.0	97.8	△ 2.0	9.5	△ 0.5
	広島	10,288	733	76	809	726	78	804	99.0	102.6	99.4	98.4	106.1	99.0	0.6	△ 3.5	0.4
	山口	4,681	813	94	907	810	95	905	99.6	101.1	99.8	99.1	104.2	99.6	0.5	△ 3.1	0.2
	徳島	2,604	260	64	324	257	64	321	98.8	100.0	99.1	98.4	98.5	98.4	0.4	1.5	0.7
	香川	3,855	375	45	420	371	45	416	98.9	100.0	99.0	99.2	100.0	99.3	△ 0.3	0.0	△ 0.3
	愛媛	4,869	541	81	622	526	75	601	97.2	92.6	96.6	96.7	101.3	97.2	0.5	△ 8.7	△ 0.6
	高知	2,586	181	48	229	167	52	219	92.3	108.3	95.6	91.9	117.0	96.5	0.4	△ 8.7	△ 0.9
九州・沖縄	福岡	18,964	1,962	233	2,195	1,878	247	2,125	95.7	106.0	96.8	94.9	109.4	96.3	0.8	△ 3.4	0.5
	佐賀	3,344	519	169	688	513	167	680	98.8	98.8	98.8	98.1	101.7	99.0	0.7	△ 2.9	△ 0.2
	長崎	5,020	753	213	966	741	209	950	98.4	98.1	98.3	99.3	100.8	99.6	△ 0.9	△ 2.7	△ 1.3
	熊本	6,638	837	274	1,111	821	268	1,089	98.1	97.8	98.0	95.6	105.9	98.5	2.5	△ 8.1	△ 0.5
	大分	4,384	604	147	751	592	149	741	98.0	101.4	98.7	100.0	97.3	99.5	△ 2.0	4.1	△ 0.8
	宮崎	4,258	607	259	866	585	250	835	96.4	96.5	96.4	99.2	95.9	98.2	△ 2.8	0.6	△ 1.8
	鹿児島	6,336	824	311	1,135	793	304	1,097	96.2	97.7	96.7	97.6	95.5	97.0	△ 1.4	2.2	△ 0.3
	沖縄	6,461	573	119	692	495	108	603	86.4	90.8	87.1	88.1	93.3	89.1	△ 1.7	△ 2.5	△ 2.0
計	454,944	40,944	6,903	47,847	39,559	6,960	46,519	96.6	100.8	97.2	96.5	102.2	97.3	0.1	△ 1.4	△ 0.1	

注1. 就職率は、小数第2位を四捨五入した数値である。
 2. 看護（5年課程5年次）は、高等学校卒業者ではないため集計からは除いている。

新規高等学校卒業（予定）者の就職（内定）状況

- 就職（内定）率 10月末
- ◆ 就職（内定）率 12月末
- ▲ 就職率 3月末



注1 平成22年度卒業者の平成23年3月末現在の就職状況については、東日本大震災の影響により調査が困難とする岩手県の5校及び福島県の5校は、調査から除外。
 注2 平成3年度から平成6年度の4年間については、都道府県等の事務負担軽減を図るため年3回の調査を年2回として実施。
 注3 令和2年度調査については、新型コロナウイルス感染症の影響により選考開始日等を1か月後ろ倒ししたため、11月末現在と1月末現在の数値となっている。