

国立の教員養成大学・学部及び国私立の教職大学院の就職状況等（令和5年3月卒業者及び修了者）について

1. 経緯・目的

文部科学省では、小・中・高等学校等の教員養成を目的とする国立の教員養成大学・学部の教員養成課程を卒業した者及び国私立の教職大学院を修了した者を対象として、同年9月末現在の就職状況について、毎年度、調査を行っています。

このたび、令和5年3月に卒業及び修了した者についての就職状況を以下のとおり取りまとめました。

2. 調査内容

- (1) 調査対象：国立の教員養成大学・学部（44 大学）
国私立の教職大学院（54 大学）
- (2) 調査項目：教員養成学部等及び教職大学院における教員就職状況等について
（令和5年9月30日時点）
- (3) 調査手法：文部科学省による定例調査

3. 調査結果概要

【 国立の教員養成大学・学部 】

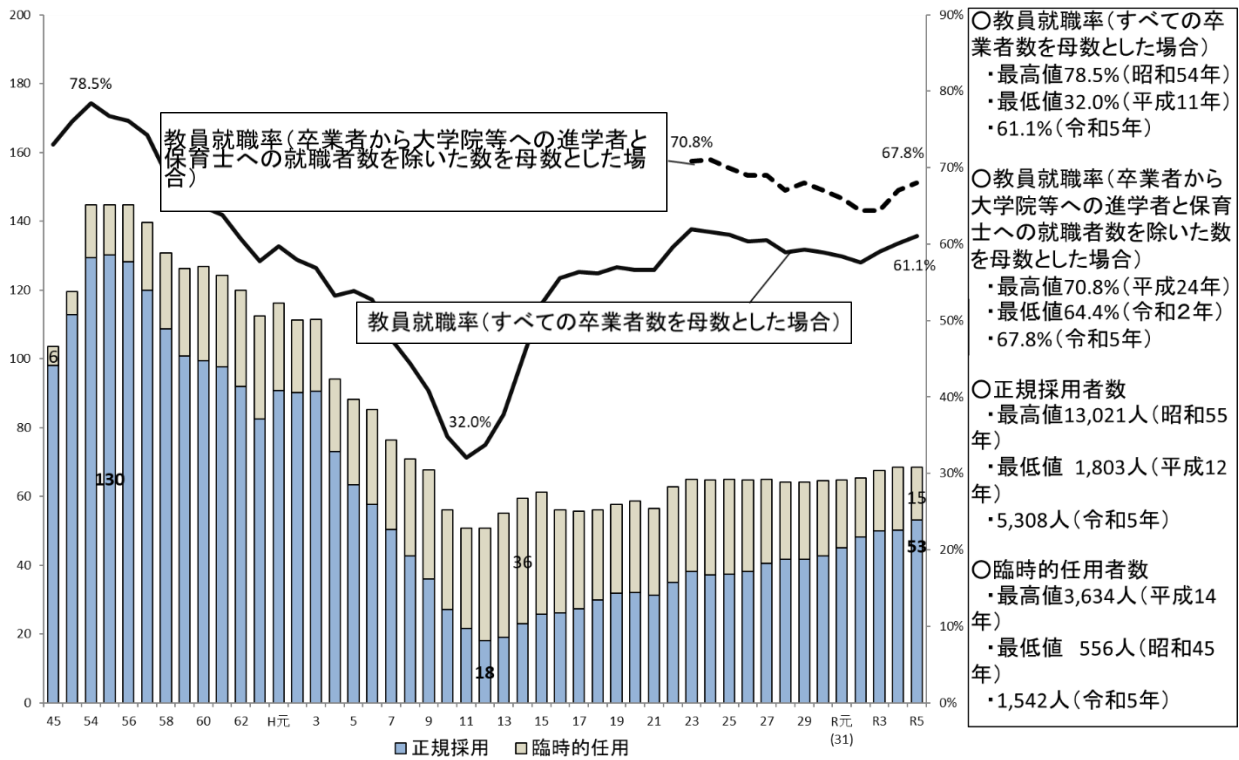
○全体の教員就職率（卒業者数から大学院等への進学者と保育士への就職者を除いた数を母数とした場合）は67.8%で、前年度の66.9%から増加

- ・卒業者数は11,219人で、前年度に比較して186人減少
- ・教員就職者数は6,850人で、前年度に比較して1人減少
- ・大学院等への進学者数と保育士への就職者数の合計は1,113人で、前年度に比較して44人減少

国立の教員養成大学・学部（教員養成課程）の令和5年3月卒業者の就職状況

区分	就 職 者					(単位：人)			(単位：％、P)	
	教 員 就 職 者			保育士への就職者	教員・保育士以外への就職者	大学院等への進学者	未就職者	卒業者（計）	教員就職率 (卒業者数から大学院等への進学者と保育士への就職者を除いた数を母数とした場合)	教員就職率 (すべての卒業者数を母数とした場合)
	正 規 採 用	臨 時 的 任 用								
令和5年3月卒業者	6,850	5,308	1,542	161	2,824	952	432	11,219	67.8	61.1
令和4年3月卒業者	6,851	5,012	1,839	191	2,890	966	507	11,405	66.9	60.1
増 減	△1	+296	△297	△30	△66	△14	△75	△186	+0.9	+1.0

国立の教員養成大学・学部（教員養成課程）卒業者の教員就職状況



※「在外教育施設における教育の振興に関する法律」が施行されたこと等も踏まえ、令和4年3月修了者の就職状況調査より、在外教育施設のうち、文部科学大臣から、国内の小学校、中学校、若しくは高等学校と同等の教育課程を有する旨の認定を受けた「日本人学校」及び「私立在外教育施設」に採用された者を「教員就職者」に含むこととしました。
 (在外教育施設への教員就職者数：18名)

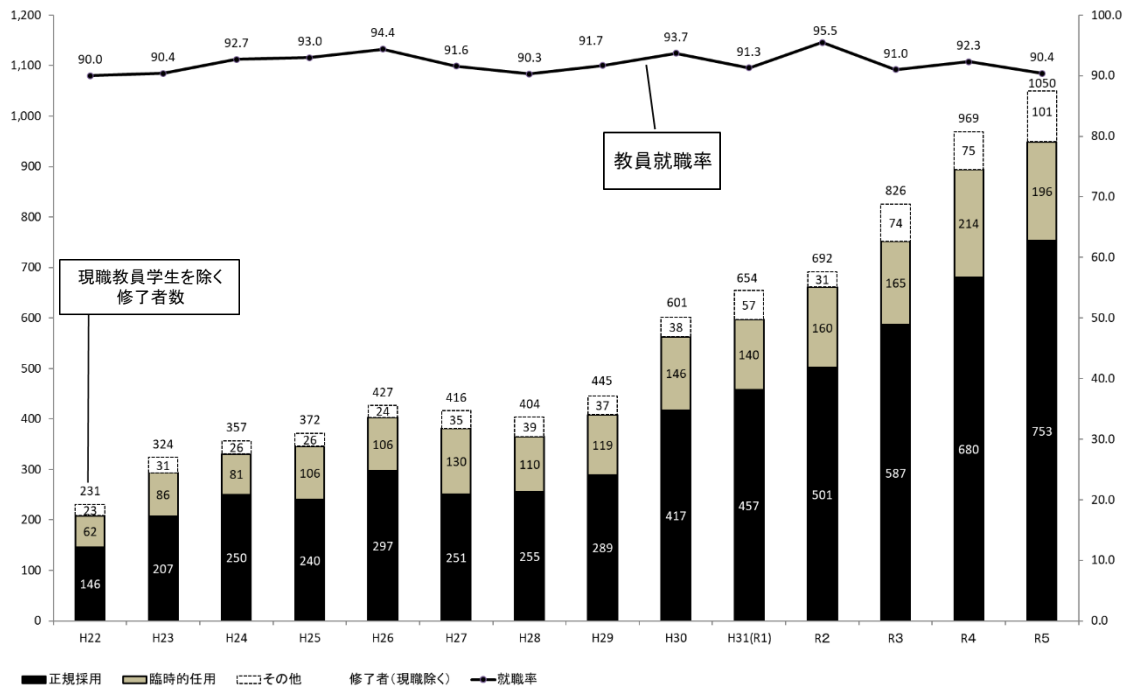
【国私立の教職大学院】

- 全体の教員就職率は90.4%で、前年度の92.3%から1.9ポイント減少
- ・現職教員学生を除く修了者数は1050人で、前年度に比較して81人増加
- ・現職教員学生を除く修了者数のうち、教員就職者数は949人で、前年度に比較して55人増加

国私立の教職大学院の令和5年3月修了者の就職状況

区分	就職者				大学院等への進学者	未就職者	現職教員学生を除く修了者(計)	教員就職率
	教員就職者		教員以外の就職者					
	正規採用	臨時的任用						
令和5年3月修了者	949	753	196	77	8	16	1,050	90.4
令和4年3月修了者	894	680	214	48	8	19	969	92.3
増減	+55	+73	△18	+29	±0	△3	+81	△1.9

国私立の教職大学院修了者の教員就職状況（参考3より抜粋）



※「在外教育施設における教育の振興に関する法律」が施行されたこと等も踏まえ、令和4年3月修了者の就職状況調査より、在外教育施設のうち、文部科学大臣から、国内の小学校、中学校、若しくは高等学校と同等の教育課程を有する旨の認定を受けた「日本人学校」及び「私立在外教育施設」に採用された者を「教員就職者」に含むこととしました。

(在外教育施設への教員就職者数：教職大学院：3名)

4. 今回の調査結果に係る分析

【 国立の教員養成大学・学部卒業生について 】

- ✓ 令和5年3月卒業者の**教員就職率は、3年続けて増加**しました。(参考1)
- ✓ 令和5年3月卒業生における教員就職率の増加は、全体の半数以上の24大学で教員就職率が向上したことによるものです。(資料1)
- ✓ 教員就職率が増加した大学・学部においては、①教育実習・模擬授業の充実と教職キャリア指導の重要性を大学教員間で共有すること、②個別指導等による教員採用試験対策への注力、③教員採用試験不合格者に対する面談等のフォローアップ、④教育委員会と連携した教員志望者確保といった取り組みを実施していたとの報告がありました。

【 国私立の教職大学院修了者について 】

- ✓ **教員就職率は9割を超える高い水準を維持**しています。実務家教員を中心とした学生の進路希望に応じた組織的なキャリア支援や、修了生に対して、勤務校と連携した指導助言等のフォローアップを行うなど、出口までを見通した取組が教員就職率の高水準に寄与していると考えられます。
- ✓ なお、教職大学院には、教育行政職を対象としたコース等もあり、当該コース修了者は教師にならないため教員就職率は100%にはならない状況があります。

5. 今後の対応

- 教員就職率については、直近 10 年程度減少し続けていたところ、令和 3 年度以降は、増加傾向に転じました。
- 一方、昨今の教員採用試験の倍率低下や「教師不足」の状況を受け、国立の教員養成大学・学部への期待は非常に高まっています。
- 我が国の教員養成の中心的役割を果たすべき国立の教員養成大学・学部においては、引き続きその使命や目標に照らし教員養成に取り組むとともに、成果が得られている大学を参考にする等、更なる教員養成の取組が求められます。
文部科学省としては、昨年 12 月の中央教育審議会「『令和の日本型学校教育』を担う教師の養成・採用・研修の在り方について～「新たな教師の学びの姿」の実現と、多様な専門性を有する質の高い教職員集団の形成～（答申）」も踏まえ、引き続き、教員就職率の向上を促すとともに、大学と教育委員会が連携・協働し大学入学前から在学中・教員採用までの一貫した取組による地域のニーズに対応した質の高い教員の養成・確保等を推進していきます。
- また、教員養成フラッグシップ大学による先導的な実践も参考に、教員養成大学・学部、教職大学院における教員養成の高度化・機能強化を推進していきます。

6. 調査結果 全体版

本調査の全体版について、文部科学省ウェブサイトに掲載します。

URL: https://www.mext.go.jp/a_menu/koutou/kyoushoku/kyoushoku/1413296_00008.htm

(資料1)

令和5年3月卒業者の大学別就職状況〔教員養成課程〕

大学名	卒業者数 (A)	教員就職者数 (正規採用) (B)	教員就職者数 (臨時採用・非常勤等) (C)	教員就職者 合計 (D)=(B+C)	令和5年 教員就職率 (正規+臨時) (D/A)	令和4年 教員就職率 (正規+臨時)	保育士への 就職率	大学院等 進学率	令和5年 教員就職率 (正規+臨時) (進学者・保育士除く)	令和4年 教員就職率 (正規+臨時) (進学者・保育士除く)	教員・保育士 以外への 就職率	その他 未就職率
北海道教育	733 (722)	340 (293)	142 (147)	482 (440)	65.8%	60.9%	0.3% (0.7%)	6.3% (5.7%)	70.4%	65.1%	23.9% (26.3%)	3.8% (6.4%)
弘前	176 (170)	79 (55)	25 (30)	104 (85)	59.1%	50.0%	0.0% (1.2%)	8.0% (10.0%)	64.2%	56.3%	25.6% (30.0%)	7.4% (8.8%)
岩手	171 (179)	71 (93)	23 (21)	94 (114)	55.0%	63.7%	0.0% (0.0%)	11.1% (4.5%)	61.8%	66.7%	31.0% (26.3%)	2.9% (5.6%)
宮城教育	337 (347)	158 (150)	61 (62)	219 (212)	65.0%	61.1%	2.1% (2.9%)	8.3% (4.9%)	72.5%	66.3%	21.1% (25.6%)	3.6% (5.5%)
秋田	106 (115)	41 (59)	10 (17)	51 (76)	48.1%	66.1%	11.3% (9.6%)	10.4% (2.6%)	61.4%	75.2%	24.5% (19.1%)	5.7% (2.6%)
茨城	289 (285)	135 (141)	43 (39)	178 (180)	61.6%	63.2%	0.0% (0.0%)	11.1% (11.2%)	69.3%	71.1%	25.3% (22.1%)	2.1% (3.5%)
宇都宮	174 (165)	80 (72)	24 (35)	104 (107)	59.8%	64.8%	0.0% (0.0%)	6.9% (4.8%)	64.2%	68.2%	29.9% (27.9%)	3.4% (2.4%)
群馬	225 (229)	109 (107)	35 (33)	144 (140)	64.0%	61.1%	0.0% (0.4%)	6.7% (5.7%)	68.6%	65.1%	24.4% (28.8%)	4.9% (3.9%)
埼玉	383 (377)	149 (148)	30 (43)	179 (191)	46.7%	50.7%	3.1% (4.0%)	8.1% (9.0%)	52.6%	58.2%	37.6% (31.0%)	4.4% (5.3%)
千葉	372 (395)	160 (175)	31 (38)	191 (213)	51.3%	53.9%	3.2% (3.5%)	7.5% (8.4%)	57.5%	61.2%	33.6% (30.4%)	4.3% (3.8%)
東京学芸	838 (864)	395 (339)	54 (128)	449 (467)	53.6%	54.1%	1.2% (1.0%)	11.9% (13.5%)	61.7%	63.3%	28.6% (27.0%)	4.7% (4.4%)
横浜国立	224 (236)	95 (90)	15 (23)	110 (113)	49.1%	47.9%	0.0% (0.0%)	10.3% (9.7%)	54.7%	53.1%	36.6% (36.9%)	4.0% (5.5%)
新潟	219 (210)	114 (98)	16 (26)	130 (124)	59.4%	59.0%	0.0% (0.0%)	8.7% (8.6%)	65.0%	64.6%	26.5% (28.6%)	5.5% (3.8%)
上越教育	157 (173)	90 (99)	22 (18)	112 (117)	71.3%	67.6%	3.8% (4.0%)	12.1% (13.9%)	84.8%	82.4%	12.1% (13.9%)	0.6% (0.6%)
金沢	86 (105)	47 (48)	11 (15)	58 (63)	67.4%	60.0%	2.3% (0.0%)	8.1% (5.7%)	75.3%	63.6%	19.8% (31.4%)	2.3% (2.9%)
福井	92 (101)	36 (39)	14 (20)	50 (59)	54.3%	58.4%	0.0% (1.0%)	12.0% (8.9%)	61.7%	64.8%	32.6% (27.7%)	1.1% (4.0%)
山梨	126 (133)	63 (61)	10 (6)	73 (67)	57.9%	50.4%	0.0% (2.3%)	7.9% (18.8%)	62.9%	63.8%	27.8% (27.8%)	6.3% (0.8%)
信州	246 (244)	92 (84)	41 (52)	133 (136)	54.1%	55.7%	0.0% (0.0%)	14.6% (14.3%)	63.3%	65.1%	29.3% (25.4%)	2.0% (4.5%)
岐阜	254 (246)	118 (111)	27 (33)	145 (144)	57.1%	58.5%	0.0% (0.0%)	13.0% (11.0%)	65.6%	65.8%	27.2% (26.4%)	2.8% (4.1%)
静岡	302 (311)	158 (136)	11 (41)	169 (177)	56.0%	56.9%	1.0% (1.3%)	7.6% (6.4%)	61.2%	61.7%	33.4% (30.5%)	2.0% (4.8%)
愛知教育	744 (745)	368 (332)	144 (180)	512 (512)	68.8%	68.7%	2.0% (1.5%)	3.8% (5.2%)	73.0%	73.7%	21.4% (20.8%)	4.0% (3.8%)
三重	201 (202)	90 (79)	22 (28)	112 (107)	55.7%	53.0%	4.5% (3.5%)	6.0% (4.5%)	62.2%	57.5%	30.8% (34.2%)	3.0% (5.0%)
滋賀	233 (233)	117 (98)	25 (33)	142 (131)	60.9%	56.2%	2.1% (5.2%)	3.0% (6.0%)	64.3%	63.3%	24.5% (28.8%)	9.4% (3.9%)
京都教育	315 (304)	130 (115)	59 (74)	189 (189)	60.0%	62.2%	1.9% (1.3%)	12.4% (10.2%)	70.0%	70.3%	23.5% (23.4%)	2.2% (3.0%)
大阪教育	542 (572)	242 (243)	127 (138)	369 (381)	68.1%	66.6%	0.0% (0.0%)	8.5% (8.2%)	74.4%	72.6%	20.8% (22.9%)	2.6% (2.3%)
兵庫教育	164 (162)	85 (75)	31 (30)	116 (105)	70.7%	64.8%	2.4% (6.2%)	10.4% (14.8%)	81.1%	82.0%	15.2% (12.3%)	1.2% (1.9%)
奈良教育	251 (265)	77 (82)	55 (58)	132 (140)	52.6%	52.8%	2.0% (1.5%)	13.5% (12.8%)	62.3%	61.7%	25.9% (24.9%)	6.0% (7.9%)
和歌山	165 (163)	59 (52)	38 (36)	97 (88)	58.8%	54.0%	0.6% (0.6%)	11.5% (8.6%)	66.9%	59.5%	27.9% (36.2%)	1.2% (0.6%)
島根	128 (118)	56 (33)	25 (30)	81 (63)	63.3%	53.4%	0.0% (0.8%)	7.8% (9.3%)	68.6%	59.4%	26.6% (30.5%)	2.3% (5.9%)
岡山	272 (261)	105 (97)	35 (36)	140 (133)	51.5%	51.0%	2.2% (4.6%)	10.7% (10.3%)	59.1%	59.9%	29.4% (31.0%)	6.3% (3.1%)
広島	156 (159)	93 (92)	10 (20)	103 (112)	66.0%	70.4%	0.0% (0.0%)	14.7% (13.2%)	77.4%	81.2%	17.9% (15.1%)	1.3% (1.3%)
山口	185 (192)	102 (86)	24 (29)	126 (115)	68.1%	59.9%	2.2% (1.6%)	5.4% (13.0%)	73.7%	70.1%	17.8% (18.2%)	6.5% (7.3%)
鳴門教育	107 (111)	51 (54)	31 (13)	82 (67)	76.6%	60.4%	1.9% (2.7%)	11.2% (14.4%)	88.2%	72.8%	8.4% (18.0%)	1.9% (4.5%)
香川	174 (166)	79 (66)	29 (27)	108 (93)	62.1%	56.0%	3.4% (4.2%)	5.2% (6.6%)	67.9%	62.8%	25.3% (30.1%)	4.0% (3.0%)
愛媛	170 (173)	90 (99)	10 (10)	100 (109)	58.8%	63.0%	1.8% (2.3%)	17.6% (6.9%)	73.0%	69.4%	19.4% (23.7%)	2.4% (4.0%)
高知	133 (133)	65 (48)	27 (27)	92 (75)	69.2%	56.4%	6.0% (3.0%)	1.5% (8.3%)	74.8%	63.6%	21.8% (25.6%)	1.5% (6.8%)
福岡教育	587 (623)	366 (362)	69 (89)	435 (451)	74.1%	72.4%	0.9% (0.6%)	3.9% (3.5%)	77.8%	75.5%	16.5% (17.7%)	4.6% (5.8%)
佐賀	118 (129)	70 (66)	6 (13)	76 (79)	64.4%	61.2%	0.0% (1.6%)	5.1% (12.4%)	67.9%	71.2%	28.0% (19.4%)	2.5% (5.4%)
長崎	231 (235)	143 (139)	20 (20)	163 (159)	70.6%	67.7%	4.3% (4.7%)	6.5% (4.3%)	79.1%	74.3%	16.5% (20.0%)	2.2% (3.4%)
熊本	240 (231)	102 (113)	24 (26)	126 (139)	52.5%	60.2%	0.0% (0.0%)	6.7% (6.5%)	56.3%	64.4%	37.5% (26.8%)	3.3% (6.5%)
大分	144 (139)	102 (91)	9 (14)	111 (105)	77.1%	75.5%	1.4% (0.7%)	5.6% (8.6%)	82.8%	83.3%	11.8% (12.9%)	4.2% (2.2%)
宮崎	121 (124)	62 (62)	21 (16)	83 (78)	68.6%	62.9%	0.8% (5.6%)	11.6% (12.1%)	78.3%	76.5%	19.0% (15.3%)	0.0% (4.0%)
鹿児島	190 (211)	78 (92)	31 (30)	109 (122)	57.4%	57.8%	0.5% (0.0%)	8.9% (5.2%)	63.4%	61.0%	30.0% (33.2%)	3.2% (3.8%)
琉球	138 (147)	46 (38)	25 (35)	71 (73)	51.4%	49.7%	1.4% (0.7%)	6.5% (6.1%)	55.9%	53.3%	26.1% (30.6%)	14.5% (12.9%)
計	11,219 (11,405)	5,308 (5,012)	1,542 (1,839)	6,850 (6,851)	61.1%	60.1%	1.4% (1.7%)	8.5% (8.5%)	67.8%	66.9%	25.2% (25.3%)	3.9% (4.4%)

(注1) 令和5年3月卒業者(令和5年9月30日現在)の数とし、()内は、令和4年3月卒業者(令和4年9月30日現在)の数である。

(注2) 「教員就職者」とは、国公私立の幼稚園、幼保連携型認定こども園、小・中・義務教育・高等・中等教育・特別支援学校(養護教諭及び栄養教諭を含む)に採用され教員として就職した者の数である。令和4年3月卒業者より、在外教育施設のうち文部科学大臣から、国内の小学校、中学校、若しくは高等学校と同等の教育課程を有する旨の認定を受けた「日本人学校」「私立在外教育施設」に教員として就職した者の数を含めている。

(注3) 「臨時的任用」は、臨時的に病休、産休、育児休業などの代替教員等として任用された者を指す。

(注4) 「令和5年3月教員就職率(進学者・保育士除く)」は、卒業者数から大学院等への進学者と保育士への就職者を除いた数を母数とした場合の教員就職率(%)である。

(注5) 保育士とは、保育所および認定こども園(幼保連携型は除く。)への就職者である。

※パーセントの表記は、小数第2位を四捨五入しているため、合計が100%にならない場合もある。

(資料 2)

令和5年3月修了者の教職大学院別就職状況（現職教員学生を除く）

大学名	修了者数 (A)		現職教員学生修了者数 (B)		現職教員学生を除く修了者数 (C)= (A)-(B)		正規採用 (D)		臨時的任用 (E)		合計 (F)= (D)+(E)		令和4年度以前の教員採用試験合格者 (G) ※(D)の内数	令和5年教員就職率 (正規+臨時) (F)÷(C)	令和4年教員就職率	教員以外への就職者数		進学者数		その他未就職者数		
北海道教育	69	(40)	35	(24)	34	(16)	23	(12)	9	(3)	32	(15)	11	(6)	94.1%	93.8%	1	(1)	0	(0)	1	(0)
弘前	20	(12)	8	(8)	12	(4)	11	(2)	1	(2)	12	(4)	0	(0)	100.0%	100.0%	0	(0)	0	(0)	0	(0)
岩手	17	(16)	8	(8)	9	(8)	7	(8)	0	(0)	7	(8)	0	(0)	77.8%	100.0%	2	(0)	0	(0)	0	(0)
宮城教育	47	(35)	14	(14)	33	(21)	22	(16)	6	(4)	28	(20)	18	(4)	84.8%	95.2%	4	(1)	0	(0)	1	(0)
秋田	17	(21)	12	(9)	5	(12)	3	(11)	2	(1)	5	(12)	3	(4)	100.0%	100.0%	0	(0)	0	(0)	0	(0)
山形	17	(20)	10	(11)	7	(9)	6	(8)	0	(1)	6	(9)	4	(3)	85.7%	100.0%	0	(0)	0	(0)	1	(0)
福島	12	(12)	9	(7)	3	(5)	0	(2)	0	(2)	0	(4)	0	(0)	0.0%	80.0%	1	(0)	0	(0)	2	(1)
茨城	39	(14)	12	(9)	27	(5)	23	(5)	4	(0)	27	(5)	14	(4)	100.0%	100.0%	0	(0)	0	(0)	0	(0)
宇都宮	19	(12)	11	(9)	8	(3)	5	(2)	3	(0)	8	(2)	3	(2)	100.0%	66.7%	0	(1)	0	(0)	0	(0)
群馬	20	(20)	16	(16)	4	(4)	4	(1)	0	(1)	4	(2)	2	(1)	100.0%	50.0%	0	(0)	0	(2)	0	(0)
埼玉	42	(35)	12	(25)	30	(10)	24	(8)	3	(2)	27	(10)	10	(0)	90.0%	100.0%	2	(0)	0	(0)	1	(0)
千葉	15	(19)	13	(18)	2	(1)	1	(1)	0	(0)	1	(1)	0	(0)	50.0%	100.0%	0	(0)	0	(0)	1	(0)
東京学芸	166	(180)	43	(49)	123	(131)	98	(102)	10	(18)	108	(120)	71	(70)	87.8%	91.6%	14	(8)	1	(2)	0	(1)
横浜国立	46	(19)	19	(15)	27	(4)	22	(4)	3	(0)	25	(4)	13	(2)	92.6%	100.0%	1	(0)	0	(0)	1	(0)
新潟	19	(24)	13	(12)	6	(12)	6	(10)	0	(1)	6	(11)	5	(0)	100.0%	91.7%	0	(1)	0	(0)	0	(0)
上越教育	91	(106)	25	(32)	66	(74)	50	(55)	9	(16)	59	(71)	12	(10)	89.4%	95.9%	5	(2)	1	(1)	1	(0)
富山	16	(14)	10	(10)	6	(4)	5	(4)	1	(0)	6	(4)	3	(3)	100.0%	100.0%	0	(0)	0	(0)	0	(0)
金沢	15	(13)	9	(11)	6	(2)	5	(1)	0	(1)	5	(2)	0	(0)	83.3%	100.0%	1	(0)	0	(0)	0	(0)
福井	52	(60)	36	(45)	16	(15)	12	(6)	1	(5)	13	(11)	0	(0)	81.3%	73.3%	2	(3)	0	(0)	1	(1)
山梨	33	(36)	15	(15)	18	(21)	15	(15)	3	(3)	18	(18)	9	(9)	100.0%	85.7%	0	(2)	0	(0)	0	(1)
信州	31	(31)	15	(16)	16	(15)	14	(12)	2	(2)	16	(14)	0	(0)	100.0%	93.3%	0	(1)	0	(0)	0	(0)
岐阜	24	(28)	18	(21)	6	(7)	6	(7)	0	(0)	6	(7)	6	(7)	100.0%	100.0%	0	(0)	0	(0)	0	(0)
静岡	34	(34)	16	(18)	18	(16)	15	(10)	1	(5)	16	(15)	9	(5)	88.9%	93.8%	2	(1)	0	(0)	0	(0)
愛知教育	61	(75)	17	(19)	44	(56)	26	(34)	16	(19)	42	(53)	0	(0)	95.5%	94.6%	2	(2)	0	(1)	0	(0)
三重	17	(17)	9	(10)	8	(7)	8	(2)	0	(1)	8	(3)	0	(1)	100.0%	42.9%	0	(2)	0	(0)	0	(2)
滋賀	20	(17)	13	(12)	7	(5)	6	(5)	0	(0)	6	(5)	2	(0)	85.7%	100.0%	1	(0)	0	(0)	0	(0)
京都教育	51	(48)	11	(15)	40	(33)	27	(22)	10	(9)	37	(31)	10	(7)	92.5%	93.9%	3	(1)	0	(0)	0	(1)
大阪教育	119	(98)	53	(42)	66	(56)	32	(25)	24	(22)	56	(47)	0	(0)	84.8%	83.9%	9	(5)	1	(0)	0	(4)
兵庫教育	94	(88)	50	(51)	44	(37)	31	(21)	7	(9)	38	(30)	8	(5)	86.4%	81.1%	5	(7)	0	(0)	1	(0)
奈良教育	23	(14)	4	(5)	19	(9)	12	(1)	6	(7)	18	(8)	2	(0)	94.7%	88.9%	1	(1)	0	(0)	0	(0)
和歌山	18	(24)	12	(13)	6	(11)	3	(8)	3	(3)	6	(11)	0	(5)	100.0%	100.0%	0	(0)	0	(0)	0	(0)
島根	16	(22)	9	(9)	7	(13)	5	(11)	2	(2)	7	(13)	3	(0)	100.0%	100.0%	0	(0)	0	(0)	0	(0)
岡山	25	(43)	6	(11)	19	(32)	14	(19)	2	(13)	16	(32)	6	(13)	84.2%	100.0%	2	(0)	0	(0)	1	(0)
広島	28	(24)	6	(7)	22	(17)	13	(12)	5	(4)	18	(16)	10	(5)	81.8%	94.1%	3	(1)	1	(0)	0	(0)
山口	16	(18)	8	(8)	8	(10)	7	(10)	0	(0)	7	(10)	6	(9)	87.5%	100.0%	0	(0)	1	(0)	0	(0)
鳴門教育	93	(110)	28	(37)	65	(73)	35	(47)	23	(19)	58	(66)	14	(26)	89.2%	90.4%	5	(4)	0	(1)	2	(2)
香川	23	(11)	10	(6)	13	(5)	6	(1)	7	(4)	13	(5)	1	(0)	100.0%	100.0%	0	(0)	0	(0)	0	(0)
愛媛	40	(43)	14	(14)	26	(29)	19	(24)	6	(4)	25	(28)	5	(16)	96.2%	96.6%	1	(1)	0	(0)	0	(0)
高知	13	(15)	11	(10)	2	(5)	1	(5)	0	(0)	1	(5)	0	(0)	50.0%	100.0%	1	(0)	0	(0)	0	(0)
福岡教育	44	(43)	11	(12)	33	(31)	27	(27)	5	(2)	32	(29)	20	(20)	97.0%	93.5%	0	(0)	1	(0)	0	(2)
佐賀	20	(20)	12	(12)	8	(8)	6	(5)	1	(3)	7	(8)	4	(4)	87.5%	100.0%	1	(0)	0	(0)	0	(0)
長崎	29	(25)	15	(11)	14	(14)	10	(11)	4	(3)	14	(14)	7	(4)	100.0%	100.0%	0	(0)	0	(0)	0	(0)
熊本	38	(26)	6	(6)	32	(20)	27	(10)	3	(8)	30	(18)	16	(8)	93.8%	90.0%	1	(1)	1	(1)	0	(0)
大分	14	(19)	8	(7)	6	(12)	4	(10)	2	(2)	6	(12)	4	(6)	100.0%	100.0%	0	(0)	0	(0)	0	(0)
宮崎	12	(24)	6	(10)	6	(14)	5	(13)	1	(0)	6	(13)	5	(11)	100.0%	92.9%	0	(0)	0	(0)	0	(1)
鹿児島	14	(17)	6	(10)	8	(7)	6	(5)	2	(2)	8	(7)	5	(1)	100.0%	100.0%	0	(0)	0	(0)	0	(0)
琉球	20	(22)	14	(15)	6	(7)	4	(4)	2	(2)	6	(6)	2	(2)	100.0%	85.7%	0	(1)	0	(0)	0	(0)
国立計	1709	(1664)	718	(754)	991	(910)	711	(634)	189	(205)	900	(839)	323	(273)	90.8%	92.2%	70	(47)	7	(8)	14	(16)
聖徳	7	(5)	5	(5)	2	(0)	1	(0)	0	(0)	1	(0)	0	(0)	50.0%		1	(0)	0	(0)	0	(0)
創価	16	(9)	8	(2)	8	(7)	8	(7)	0	(0)	8	(7)	4	(5)	100.0%	100.0%	0	(0)	0	(0)	0	(0)
玉川	11	(14)	7	(6)	4	(8)	4	(7)	0	(0)	4	(7)	0	(4)	100.0%	87.5%	0	(0)	0	(0)	0	(1)
帝京	9	(9)	8	(6)	1	(3)	1	(2)	0	(1)	1	(3)	0	(1)	100.0%	100.0%	0	(0)	0	(0)	0	(0)
早稲田	24	(28)	5	(9)	19	(19)	14	(15)	1	(2)	15	(17)	6	(8)	78.9%	89.5%	4	(1)	0	(0)	0	(1)
常葉	14	(12)	8	(8)	6	(4)	6	(3)	0	(1)	6	(4)	6	(3)	100.0%	100.0%	0	(0)	0	(0)	0	(0)
立命館	26	(25)	7	(7)	19	(18)	8	(12)	6	(5)	14	(17)	3	(1)	73.7%	94.4%	2	(0)	1	(0)	2	(1)
私立計	107	(102)	48	(43)	59	(59)	42	(46)	7	(9)	49	(55)	19	(22)	83.1%	93.2%	7	(1)	1	(0)	2	(3)
合計	1816	(1766)	766	(797)	1050	(969)	753	(680)	196	(214)	949	(894)	342	(295)	90.4%	92.3%	77	(48)	8	(8)	16	(19)

(注1)令和5年3月修了者(令和5年9月30日現在)の数とし、()内は、令和4年3月修了者(令和4年9月30日現在)の数である。

(注2)「教員就職者」とは、国公私立の幼稚園、幼保連携型認定こども園、小・中・義務教育・高等・中等教育・特別支援学校(養護教諭及び栄養教諭を含む)に採用され教員として就職した者の数である。令和4年3月卒業者より、在外教育施設のうち文部科学大臣から、国内の小学校、中学校、若しくは高等学校と同等の教育課程を有する旨の認定を受けた「日本人学校」「私立在外教育施設」に教員として就職した者の数を含めている。

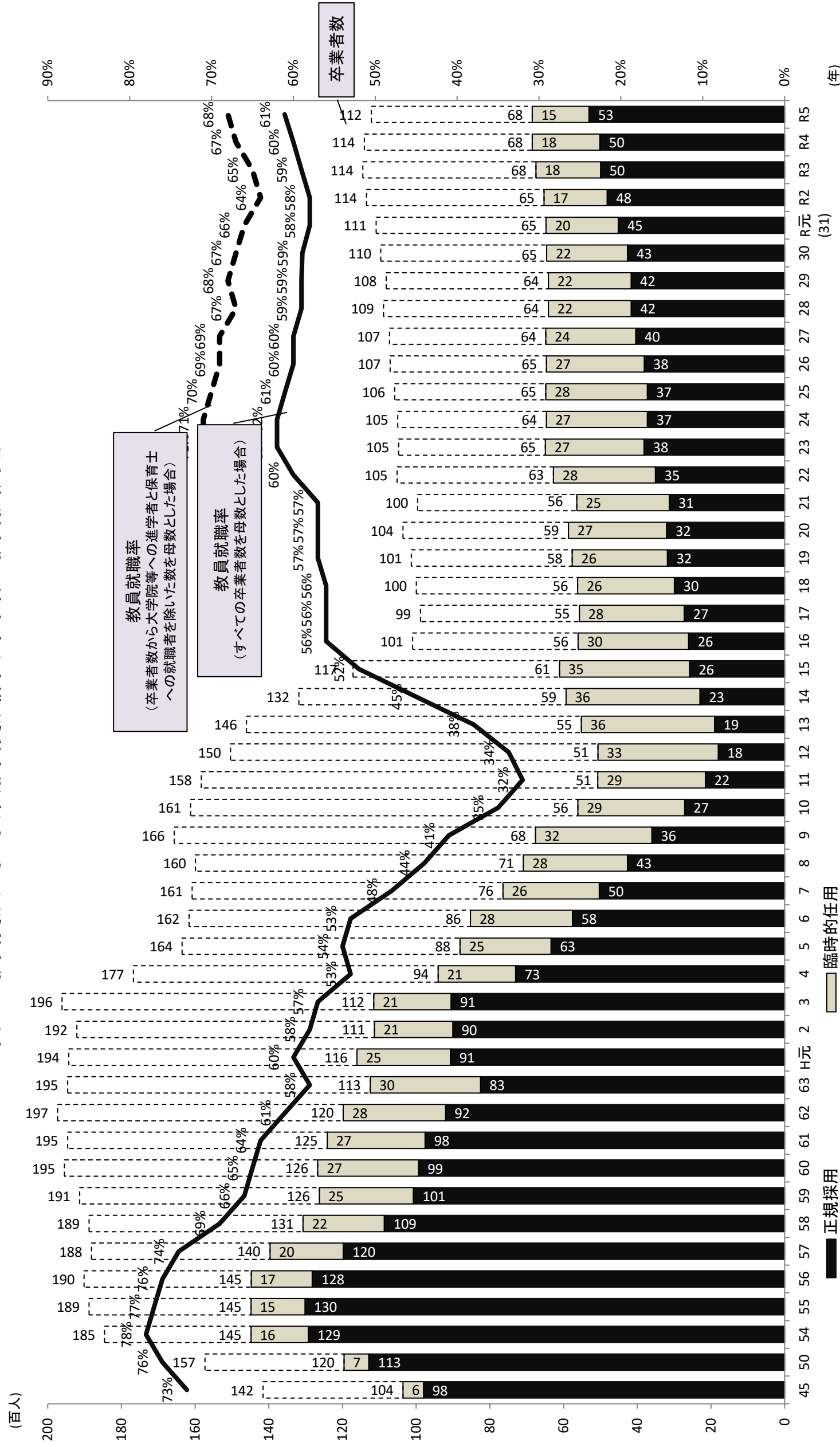
(注3)「臨時的任用」は、臨時的に病休、産休、育児休業などの代替教員等として任用された者を指す。

(注4)「令和4年度以前の教員採用試験合格者」は、教職大学院修了年次の前年以前に公立学校教員採用試験に既に合格し、令和5年3月に教職大学院を修了し教員に就職した者を指す。同欄右の()は前年の「令和3年度以前の教員採用試験合格者」を指し、教職大学院入学前または教職大学院1年次に公立学校教員採用試験に既に合格し、令和4年3月に教職大学院を修了し教員に就職した者を指す(例、採用候補者名簿登載の延長措置を受けていた者等)。

※パーセントの表記は、小数第2位を四捨五入している。

国立の教員養成大学・学部(教員養成課程)卒業者の教員就職状況

(参考1)



国立の教員養成大学・学部（教員養成課程）卒業生数等の推移

卒業年	平成26年	平成27年	平成28年	平成29年	平成30年
卒業生数	10,709人	10,723人	10,888人	10,816人	10,960人
教員就職者数	6,465人	6,486人	6,413人	6,414人	6,457人
（正規採用者数）	(3,813人)	(4,045人)	(4,167人)	(4,168人)	(4,265人)
教員・保育士以外の就職者数	1,986人	2,194人	2,341人	2,438人	2,688人
教員就職率（すべての卒業生数を母数とした場合）	60.4%	60.5%	58.9%	59.3%	58.9%
卒業生数から大学院等への進学者と保育士への就職者を除いた数	9,366人	9,442人	9,512人	9,498人	9,640人
教員就職率（卒業生数から大学院等への進学者と保育士への就職者を除いた数を母数とした場合）	69.0%	68.7%	67.4%	67.5%	67.0%

卒業年	令和元年 （平成31年）	令和2年	令和3年	令和4年	令和5年
卒業生数	11,089人	11,350人	11,448人	11,405人	11,219人
教員就職者数	6,476人	6,533人	6,752人	6,851人	6,850人
（正規採用者数）	(4,514人)	(4,816人)	(4,999人)	(5,012人)	(5,308人)
教員・保育士以外の就職者数	2,840人	3,135人	3,015人	2,890人	2,824人
教員就職率（すべての卒業生数を母数とした場合）	58.4%	57.6%	59.0%	60.1%	61.1%
卒業生数から大学院等への進学者と保育士への就職者を除いた数	9,851人	10,151人	10,360人	10,248人	10,106人
教員就職率（卒業生数から大学院等への進学者と保育士への就職者を除いた数を母数とした場合）	65.7%	64.4%	65.2%	66.9%	67.8%

注）教員就職者数は、正規採用者数と臨時的任用者数を合わせた数である。

(参考3)

国私立の教職大学院修了者の教員就職状況

○教職大学院修了者の教員就職状況の推移

単位:人、%

修了年	平成22年	平成23年	平成24年	平成25年	平成26年	平成27年	平成28年	平成29年	平成30年	平成31年 (令和元年)	令和2年	令和3年	令和4年	令和5年
修了者数	530	709	732	734	765	752	758	838	1,176	1,274	1,353	1,575	1,766	1,816
現職教員学生を除く修了者数	231	324	357	372	427	416	404	445	601	654	692	826	969	1050
教員就職者数	208	293	331	346	403	381	365	408	563	597	661	752	894	949
(正規採用者数)	(146)	(207)	(250)	(240)	(297)	(251)	(255)	(289)	(417)	(457)	(501)	(587)	(680)	(753)
教員就職率	90.0	90.4	92.7	93.0	94.4	91.6	90.3	91.7	93.7	91.3	95.5	91.0	92.3	90.4

○教職大学院修了者の教員就職状況

