



令和5年12月20日

**令和5年度学校基本統計（学校基本調査の結果）確定値を公表します。**

文部科学省は、学校教育行政に必要な学校に関する基本的事項を明らかにすることを目的として、標記調査を昭和23年度より毎年実施しています。

今般、令和5年度の確定値をとりまとめたので、政府統計の総合窓口（e-Stat）で公表します。

**1. 調査内容**

(1) 調査期日：令和5年5月1日現在

(2) 調査対象：幼稚園、幼保連携型認定こども園、小学校、中学校、義務教育学校、高等学校、中等教育学校、特別支援学校、大学、短期大学、高等専門学校、専修学校及び各種学校並びに市町村教育委員会

**2. 調査結果**

主な結果は次項以降の「令和5年度学校基本調査 調査結果のポイント」のとおり。なお、詳細集計表は「政府統計の総合窓口（e-Stat）」に掲載。

(<https://www.e-stat.go.jp/SG1/estat/NewList.do?tid=000001011528>)

**3. 今後の対応**

都道府県をはじめ関係機関にお知らせするとともに、国及び地方における教育諸政策を検討・立案するための基礎資料として活用を図る。

<担当> 総合教育政策局調査企画課

課長 枝 慶

分析調査官 宇野 貴雄

学校基本調査係長 石井 竜太

電話：03-5253-4111（内線 2264）

# 令和5年度学校基本調査調査結果のポイント

## I. 学校数、在学者数、教員数

### 1. 初等中等教育機関、専修学校・各種学校

(注)本項は8月23日に速報として公表済みであり、その一部の数値について確報値に更新したものである。

#### < 在学者数 >

- 幼稚園は、84万2千人で、前年度より8万1千人減少。
- 幼保連携型認定こども園は、84万3千人で、前年度より2万2千人増加し、過去最多。
- 小学校は、605万人で、前年度より10万2千人減少し、過去最少。
- 中学校は、317万8千人で、前年度より2万8千人減少し、過去最少。
- 義務教育学校は、7万6千人で、前年度より8千2百人増加し、過去最多。
- 高等学校は、291万9千人で、前年度より3万8千人減少。
- 中等教育学校は、3万4千人で、前年度より5百人増加し、過去最多。
- 特別支援学校は、15万1千人で、前年度より2千7百人増加し、過去最多。
- 専修学校は、60万8千人で、前年度より2万8千人減少。  
うち高等課程は、3万3千人で、前年度より5百人減少。
- 各種学校は、10万8千人で、前年度より6千1百人増加。

#### < 教員数 >

- 教員全体に占める女性の割合は、中学校で44.6% (前年度より0.3ポイント上昇)、義務教育学校で54.2% (前年度より0.6ポイント上昇)、高等学校で33.4% (前年度より0.3ポイント上昇)、中等教育学校で35.7% (前年度より1.1ポイント上昇)、特別支援学校で62.8% (前年度より0.2ポイント上昇)となり、それぞれ過去最高。

表1 初等中等教育機関、専修学校・各種学校の学校数、在学者数、教員数

区分	学校数(校)				在学者数(人)				教員数(本務者)(人)		
	計	国立	公立	私立	計	国立	公立	私立	計	うち女性	女性の比率(%)
幼稚園	(-274)	(-)	(-166)	(-108)	(-81,471)	(-261)	(-12,877)	(-68,333)	(-2,320)	(-2,156)	(-)
	8,837	49	2,744	6,044	841,824	4,490	97,889	739,445	85,432	79,805	93.4
幼保連携型 認定こども園	(325)	(-)	(35)	(290)	(21,869)	(-)	(611)	(21,258)	(5,738)	(5,292)	(-0.1)
	6,982	-	948	6,034	843,280	-	98,398	744,882	142,281	134,697	94.7
小学校	(-181)	(-)	(-182)	(1)	(-101,620)	(-320)	(-101,477)	(177)	(857)	(1,146)	(0.2)
	18,980	67	18,669	244	6,049,685	35,721	5,933,907	80,057	424,297	265,522	62.6
中学校	(-68)	(-)	(-69)	(1)	(-27,712)	(-152)	(-28,840)	(1,280)	(137)	(733)	(0.3)
	9,944	68	9,095	781	3,177,508	27,004	2,902,882	247,622	247,485	110,280	44.6
義務教育学校	(29)	(-)	(29)	(-)	(8,246)	(-9)	(8,259)	(-4)	(1,080)	(619)	(0.6)
	207	5	201	1	76,045	3,773	72,048	224	7,448	4,035	54.2
高等学校	(-33)	(-)	(-34)	(1)	(-38,399)	(-168)	(-36,247)	(-1,984)	(-1,488)	(195)	(0.3)
	4,791	15	3,455	1,321	2,918,501	8,004	1,897,321	1,013,176	223,246	74,615	33.4
中等教育学校	(-)	(-)	(-)	(-)	(450)	(-13)	(267)	(196)	(80)	(57)	(1.1)
	57	4	35	18	33,817	2,863	23,678	7,276	2,829	1,009	35.7
特別支援学校	(7)	(-)	(7)	(-)	(2,727)	(-46)	(2,750)	(23)	(1,053)	(810)	(0.2)
	1,178	45	1,118	15	151,362	2,856	147,608	898	87,869	55,160	62.8
専修学校	(-31)	(-)	(-2)	(-29)	(-27,623)	(-33)	(-608)	(-26,982)	(-676)	(-327)	(0.1)
	3,020	8	181	2,831	607,951	243	21,844	585,864	39,306	20,591	52.4
うち高等課程 を置く学校	(-10)	(-)	(-)	(-10)	(-484)	(1)	(-30)	(-455)	(-80)	(-45)	(-0.2)
	386	1	6	379	33,150	4	349	32,797	2,395	1,226	51.2
各種学校	(-31)	(-)	(-)	(-31)	(6,063)	(-)	(-70)	(6,133)	(9)	(75)	(0.9)
	1,015	-	5	1,010	108,171	-	374	107,797	8,491	3,777	44.5

(注) ( )は、前年度からの増減値である。

## 2. 高等教育機関

(注)本項は8月23日に速報として公表済であり、その一部の数値について確報値に更新したものである。

### < 在学者数 >

- 大学全体の在学者数は、294万6千人で、前年度より1万5千人増加し、過去最多。  
 うち学部 263万3千人で、前年度より6百人増加し、過去最多。  
 うち大学院 26万6千人で、前年度より4千2百人増加。  
 うち専攻科 9百人で、前年度より1百人増加。  
 うち別科 4千9百人で、前年度より2千3百人増加。  
 うちその他 4万1千人で、前年度より7千7百人増加。
- 大学学部の女子学生は、120万4千人で、前年度より3千3百人増加し、過去最多。  
 また、学部学生に占める女子学生の割合は、45.7%(前年度より0.1ポイント上昇)で過去最高。
- 短期大学学生数は、8万7千人で、前年度より8千人減少。
- 高等専門学校学生数は、5万7千人で、前年度より2百人減少。
- 専門学校生徒数は、55万5千人で、前年度より2万6千人減少。

### < 教員数 >

- 大学全体の女性の教員数は、5万2千人(前年度より1千3百人増加)で過去最多。  
 また、教員全体に占める女性の割合は、27.2%(前年度より0.5ポイント上昇)で過去最高。

表2 高等教育機関の学校数、在学者数、教員数

区分	学校数(校)				在学者数(人)						教員数(本務者)(人)		
	計	国立	公立	私立	計	うち女子	女子の比率(%)	国立	公立	私立	計	うち女性	女性の比率(%)
大 学	(3)	(-)	(1)	(2)	(14,819)	(10,379)	(0.1)	(3,982)	(2,812)	(8,025)	(1,232)	(1,291)	(0.5)
	810	86	102	622	2,945,599	1,314,354	44.6	600,177	165,915	2,179,507	191,878	52,271	27.2
うち学部	(1)	(-)	(1)	(-)	(559)	(3,314)	(0.1)	(101)	(2,170)	(-1,712)			
	783	82	99	602	2,632,775	1,204,306	45.7	431,207	145,683	2,055,885			
うち大学院	(4)	(-)	(1)	(3)	(4,195)	(1,642)	(0.1)	(1,352)	(308)	(2,535)			
	661	86	90	485	265,977	87,222	32.8	154,706	17,796	93,475			
うち修士課程	(2)	(-1)	(1)	(2)	(2,558)	(686)	(-)	(484)	(69)	(2,005)			
	629	85	88	456	168,706	53,414	31.7	94,724	11,525	62,457			
うち博士課程	(1)	(-)	(2)	(-1)	(585)	(447)	(0.4)	(440)	(154)	(-9)			
	462	77	72	313	75,841	26,214	34.6	51,478	5,488	18,875			
うち専門職学位課程	(2)	(-)	(-)	(2)	(1,052)	(509)	(0.6)	(428)	(85)	(539)			
	121	60	9	52	21,430	7,594	35.4	8,504	783	12,143			
うち専攻科					(59)	(53)	(1.0)	(19)	(18)	(22)			
					939	716	76.3	260	141	538			
うち別科					(2,332)	(1,080)	(-4.8)	(-13)	(22)	(2,323)			
					4,853	2,499	51.5	307	78	4,468			
うちその他					(7,674)	(4,290)	(1.9)	(2,523)	(294)	(4,857)			
					41,055	19,611	47.8	13,697	2,217	25,141			
短 期 大 学	(-6)	(-)	(1)	(-7)	(-8,024)	(-7,302)	(-0.3)	(-)	(80)	(-8,104)	(-256)	(-134)	(0.1)
	303	-	15	288	86,689	75,465	87.1	-	5,190	81,499	6,529	3,506	53.7
高 等 専 門 学 校	(1)	(-)	(-)	(1)	(-178)	(450)	(0.9)	(-200)	(34)	(-12)	(-41)	(11)	(0.4)
	58	51	3	4	56,576	12,718	22.5	51,034	3,814	1,728	3,984	499	12.5
専 門 学 校	(-28)	(-)	(-2)	(-26)	(-26,180)	(-12,135)	(0.5)	(-34)	(-573)	(-25,573)	(-559)	(-287)	(-)
	2,693	8	178	2,507	555,342	322,648	58.1	239	21,495	533,608	35,893	19,202	53.5

(注) 1 ( )は、前年度からの増減値である。

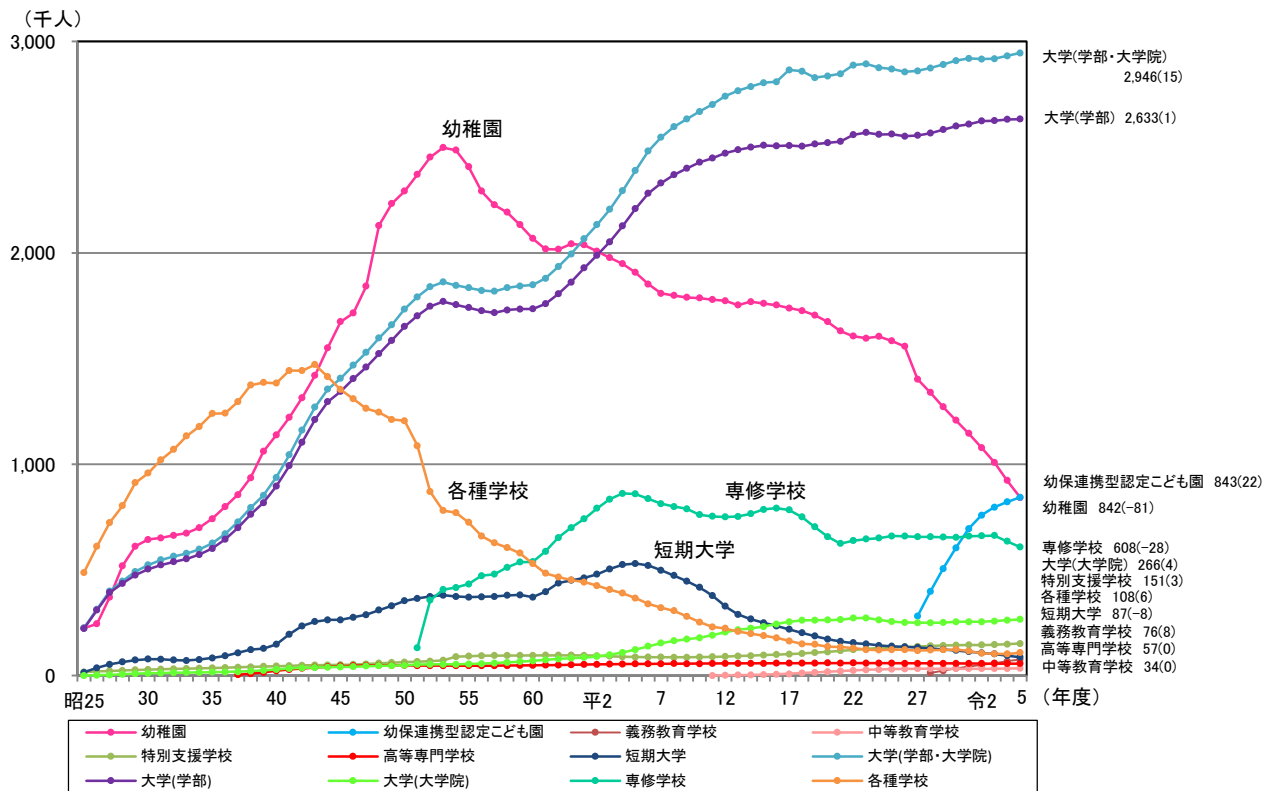
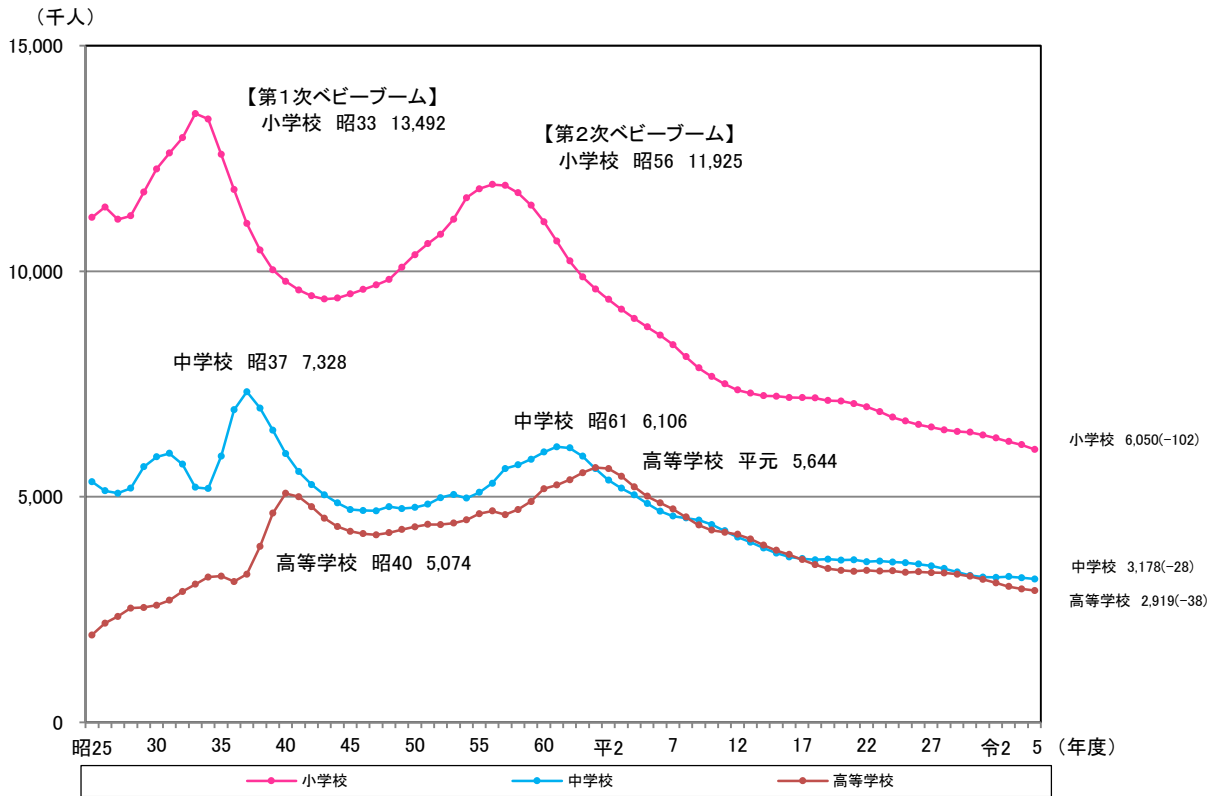
2 「在学者数」には、学部学生・本科学生のほか、専攻科・別科の学生、科目等履修生等を含む。

3 「大学」のうち数については、在学者がいる学校数を計上している。

4 「うちその他」の学生とは、科目等履修生、聴講生及び研究生である。

5 「専門学校」とは、専修学校のうち専門課程を置く学校をいう。

図1 各学校段階ごとの在学者数の推移

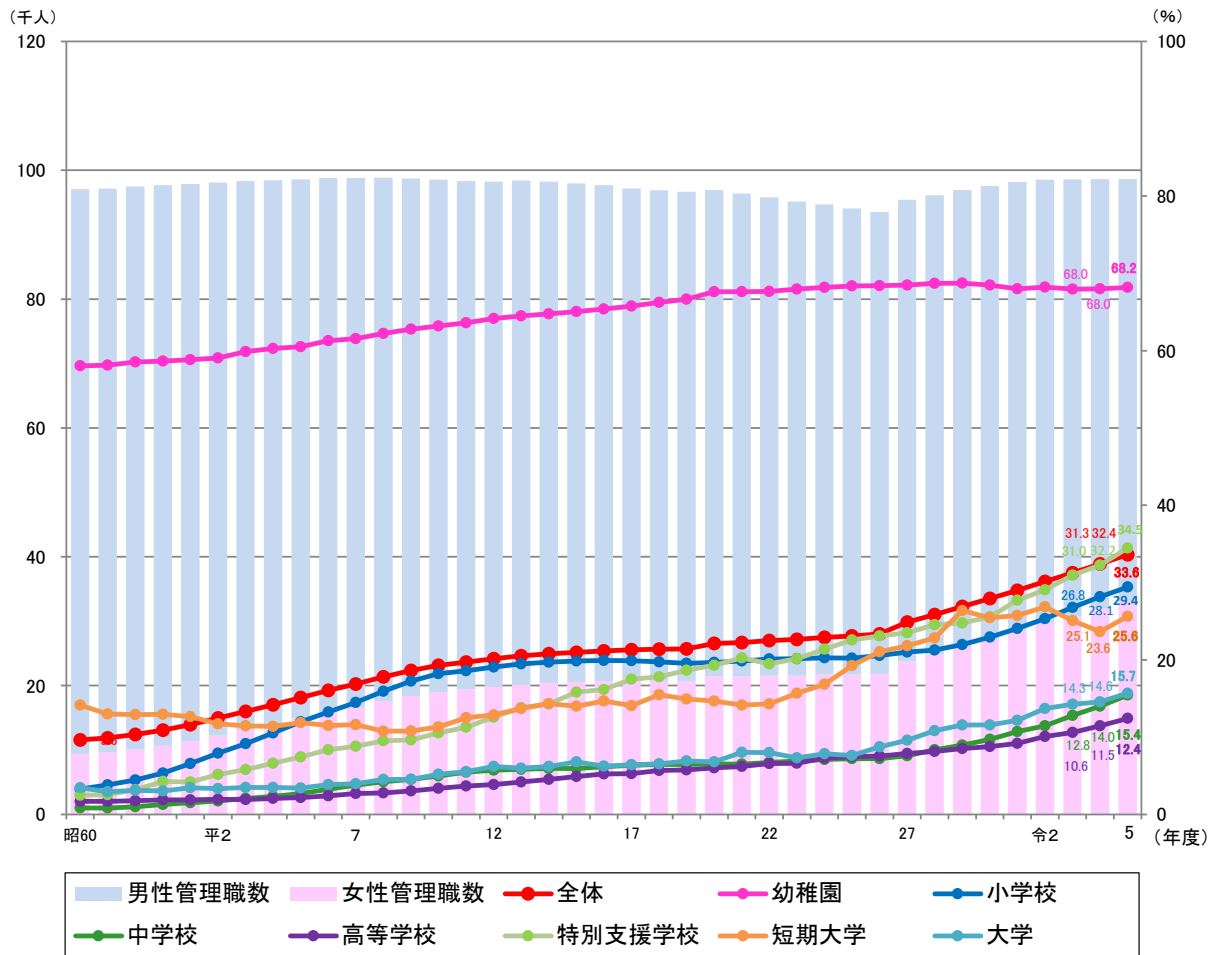


(注) 1 ( )内の数値は、前年度からの増減値(単位:千人)である。  
 2 特別支援学校は、平成18年度以前は盲学校、聾学校及び養護学校の計である。  
 3 大学(学部・大学院)には、学部学生、大学院学生のほか、専攻科・別科の学生、科目等履修生等を含む。

### 3. 女性管理職

○ 女性管理職の割合は、33.6% (前年度より1.2ポイント上昇) となり、過去最高。

図2 女性管理職の割合



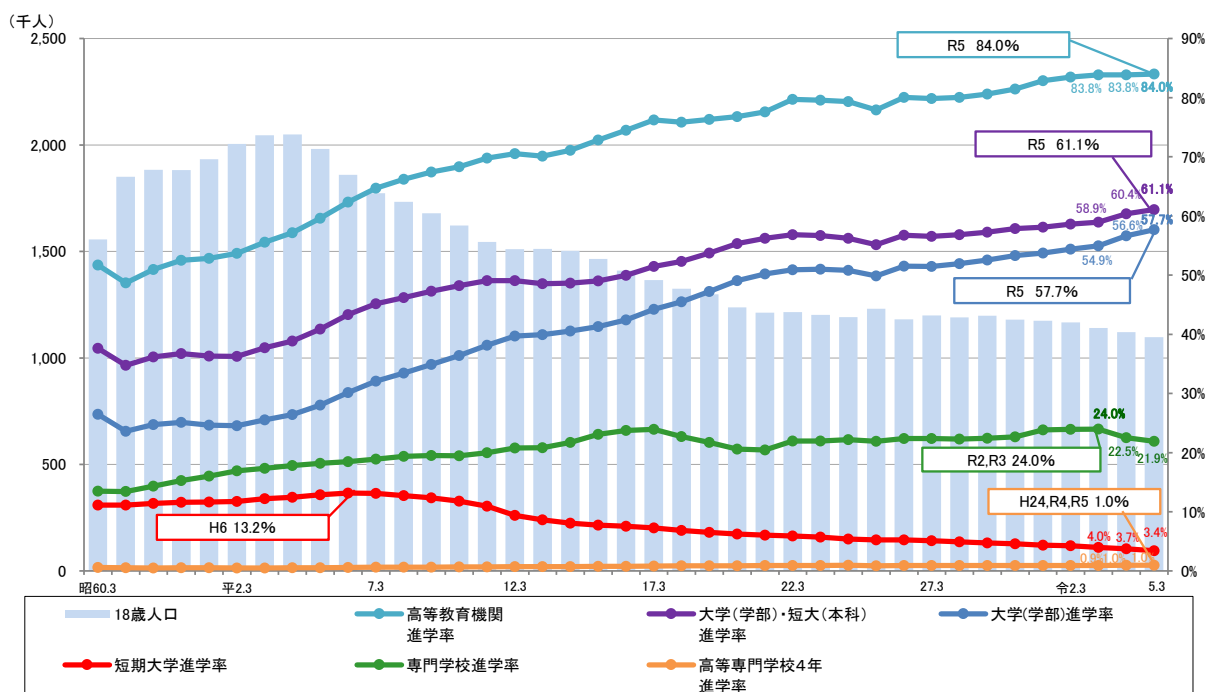
(注) 管理職数は、教員のうち校(園)長、副校(園)長、教頭、学長、副学長の数である。

## II. 卒業後の状況

### 1. 高等学校等卒業生

- 高等教育機関(大学(学部)・短期大学(本科)入学者、高等専門学校4年在学者及び専門学校入学者)への進学率(過年度卒を含む)は84.0%で、前年度より0.2ポイント上昇し、過去最高。
- 大学(学部)・短期大学(本科)進学率(過年度卒を含む)は61.1%で、前年度より0.7ポイント上昇し、過去最高。  
大学(学部)進学率(過年度卒を含む)は57.7%で、前年度より1.1ポイント上昇し、過去最高。  
専門学校進学率(過年度卒を含む)は21.9%で、前年度より0.6ポイント低下。

図3 高等教育機関への進学率



- (注)
- 1 高等教育機関進学率 =  $\frac{\text{大学(学部)・短期大学(本科)入学者、高等専門学校4年在学者及び専門学校入学者}}{\text{18歳人口(3年前の中学校・義務教育学校卒業生及び中等教育学校前期課程修了者)}}$
  - 2 大学(学部)進学率 =  $\frac{\text{大学(学部)の入学者}}{\text{18歳人口(3年前の中学校・義務教育学校卒業生及び中等教育学校前期課程修了者)}}$
  - 3 短期大学・専門学校の進学率は、(注)2 計算式の入学者部分にそれぞれの入学者を当てはめて算出。  
高等専門学校4年進学率は、同部分に4年生の学生数を当てはめて算出。
  - 4 □で囲んだ年度は、最高値である。

## 2. 大学(学部)卒業者

- 大学院等への進学率は、12.5%(前年度より0.1ポイント上昇)。
- 卒業者に占める就職者の割合は、75.9%(前年度より1.4ポイント上昇)。

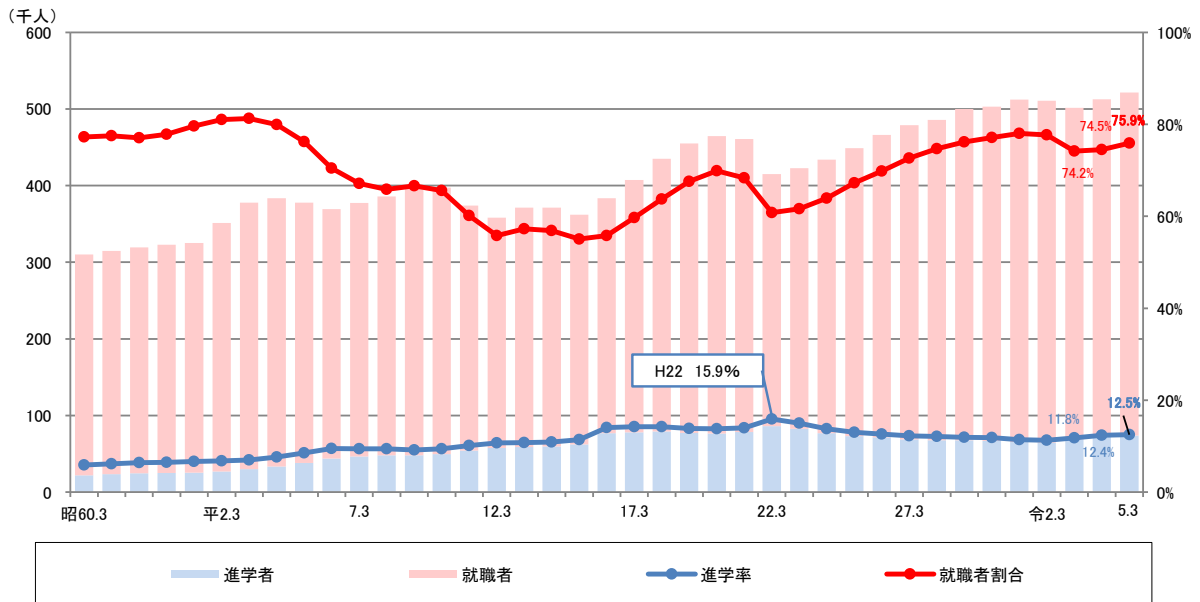
表3 大学(学部)卒業後の状況

(単位:人,%)

区分	卒業者	進学者(率)	就職者 (卒業者に占める 就職者の割合)	有期雇用労働者 [雇用契約期間が 1ヵ月以上から1年未 満](率)	臨時労働者(率)	一時的な仕事に就 いた者(率)	臨床研修医 (率)	左記以外の者 (率)	不詳・死亡の者 (率)	(再掲)進学者の うち就職してい る者
平成24年3月	558,692	76,856 (13.8)	357,088 (63.9)	...	...	19,569 (3.5)	8,893 (1.6)	86,566 (15.5)	9,797 (1.8)	77
25年3月	558,853	72,822 (13.0)	375,957 (67.3)	...	...	16,736 (3.0)	8,984 (1.6)	75,929 (13.6)	8,523 (1.5)	98
26年3月	565,573	71,387 (12.6)	394,845 (69.8)	...	...	14,519 (2.6)	8,899 (1.6)	68,484 (12.1)	7,516 (1.3)	77
27年3月	564,035	68,958 (12.2)	409,759 (72.6)	...	...	11,730 (2.1)	9,056 (1.6)	58,102 (10.3)	6,479 (1.1)	49
28年3月	559,678	67,563 (12.1)	418,163 (74.7)	...	...	10,184 (1.8)	9,418 (1.7)	48,866 (8.7)	5,552 (1.0)	68
29年3月	567,763	67,734 (11.9)	432,333 (76.1)	...	...	9,183 (1.6)	9,313 (1.6)	44,182 (7.8)	5,088 (0.9)	70
30年3月	565,436	66,830 (11.8)	436,156 (77.1)	...	...	8,684 (1.5)	9,603 (1.7)	39,854 (7.0)	4,368 (0.8)	59
31年3月	572,639	65,355 (11.4)	446,882 (78.0)	...	...	8,165 (1.4)	9,851 (1.7)	38,232 (6.7)	4,242 (0.7)	88
令和2年3月	573,947	64,627 (11.3)	446,082 (77.7)	5,935 (1.0)	2,849 (0.5)	...	9,905 (1.7)	40,809 (7.1)	3,940 (0.7)	200
3年3月	583,518	68,776 (11.8)	432,790 (74.2)	7,225 (1.2)	4,633 (0.8)	...	10,048 (1.7)	56,228 (9.6)	3,967 (0.7)	149
4年3月	590,137	73,106 (12.4)	439,683 (74.5)	6,914 (1.2)	4,058 (0.7)	...	10,048 (1.7)	55,286 (9.4)	1,261 (0.2)	219
5年3月	590,162	73,649 (12.5)	448,073 (75.9)	5,839 (1.0)	3,663 (0.6)	...	10,075 (1.7)	48,642 (8.2)	399 (0.1)	178

- (注) 1 「進学者」には、大学院研究科、大学学部、短期大学本科、大学・短期大学の専攻科・別科、専修学校、外国の学校へ入学した者を含む。  
 2 「就職者」には、自営業主等、無期雇用労働者、雇用契約期間が一年以上かつフルタイム勤務相当の有期雇用労働者及び進学者のうち就職している者を含む。  
 なお、進学者のうち就職している者は、「進学者」、「就職者」にそれぞれ計上されているため、項目横計と卒業者は一致しない。  
 3 「左記以外の者」とは、進学でも就職でもないことが明らかな者である(進学準備中の者、就職準備中の者、家事の手伝いなど)。

図4 大学(学部)卒業者の主な進路状況



- (注) 1 就職者割合の最高値は、昭和37年3月の86.6%。  
 2 □で囲んだ年度は、最高値である。

### 3. 修士課程修了者

- 大学院等への進学率は、10.1%(前年度より0.2ポイント低下)。
- 修了者に占める就職者の割合は、77.4%(前年度より1.3ポイント上昇)。

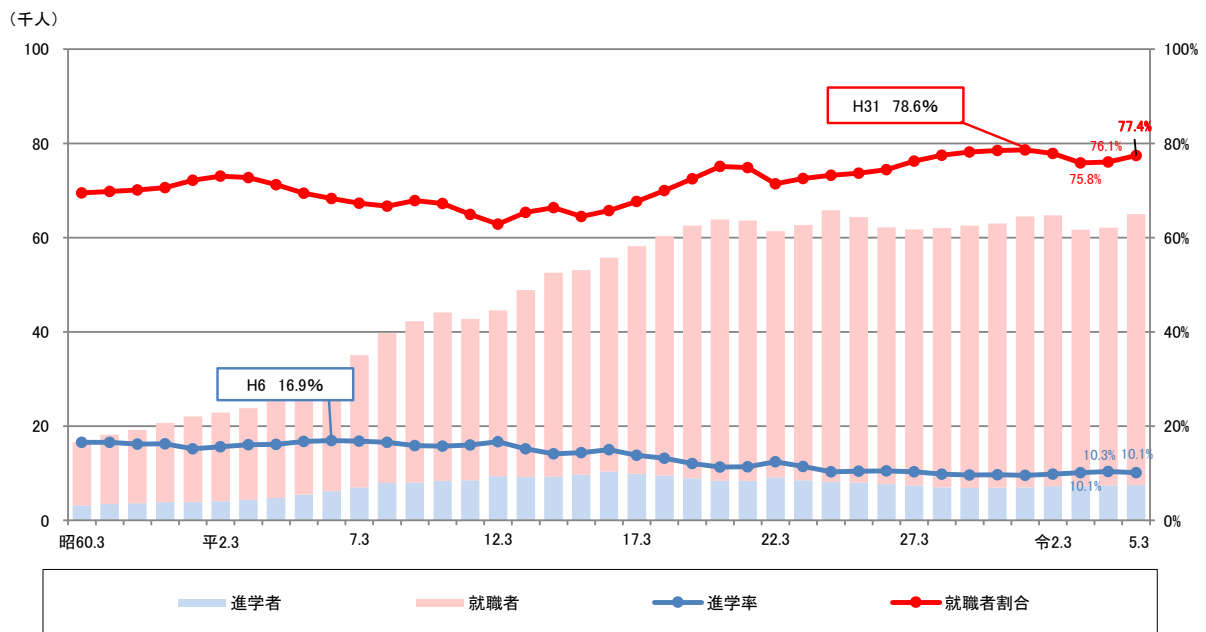
表4 修士課程修了者の卒業後の状況

(単位:人,%)

区分	修了者	進学者(率)	就職者 (修了者に占める 就職者の割合)	有期雇用労働者 [雇用契約期間が 1か月以上から1年 未満](率)	臨時労働者(率)	一時的な仕事に就 いた者(率)	臨床研修医 (率)	左記以外の者 (率)	不詳・死亡の者 (率)	(再掲)進学者のう ち就職している者
平成24年3月	78,711	8,123 (10.3)	57,659 (73.3)	...	...	1,199 (1.5)	- (-)	10,266 (13.0)	1,692 (2.1)	228
25年3月	76,511	7,972 (10.4)	56,381 (73.7)	...	...	1,270 (1.7)	- (-)	9,540 (12.5)	1,565 (2.0)	217
26年3月	73,154	7,691 (10.5)	54,450 (74.4)	...	...	1,177 (1.6)	- (-)	8,751 (12.0)	1,288 (1.8)	203
27年3月	71,301	7,360 (10.3)	54,345 (76.2)	...	...	1,118 (1.6)	- (-)	7,498 (10.5)	1,187 (1.7)	207
28年3月	71,016	6,976 (9.8)	55,046 (77.5)	...	...	1,021 (1.4)	- (-)	6,986 (9.8)	1,212 (1.7)	225
29年3月	71,187	6,860 (9.6)	55,656 (78.2)	...	...	989 (1.4)	- (-)	6,795 (9.5)	1,114 (1.6)	227
30年3月	71,446	6,923 (9.7)	56,089 (78.5)	...	...	864 (1.2)	- (-)	6,828 (9.6)	954 (1.3)	212
31年3月	73,169	6,981 (9.5)	57,518 (78.6)	...	...	921 (1.3)	- (-)	6,842 (9.4)	1,133 (1.5)	226
令和2年3月	73,813	7,238 (9.8)	57,467 (77.9)	842 (1.1)	210 (0.3)	...	1 (0.0)	7,378 (10.0)	965 (1.3)	288
3年3月	71,714	7,260 (10.1)	54,386 (75.8)	764 (1.1)	196 (0.3)	...	1 (0.0)	8,577 (12.0)	750 (1.0)	221
4年3月	71,898	7,425 (10.3)	54,687 (76.1)	812 (1.1)	181 (0.3)	...	- (-)	8,738 (12.2)	303 (0.4)	248
5年3月	74,258	7,504 (10.1)	57,483 (77.4)	774 (1.0)	162 (0.2)	...	- (-)	8,442 (11.4)	120 (0.2)	227

- (注) 1 「進学者」には、大学院研究科、大学学部、短期大学本科、大学・短期大学の専攻科・別科、専修学校、外国の学校へ入学した者を含む。  
 2 「就職者」には、自営業主等、無期雇用労働者、雇用契約期間が一年以上かつフルタイム勤務相当の有期雇用労働者及び進学者のうち就職している者を含む。  
 なお、進学者のうち就職している者は、「進学者」、「就職者」にそれぞれ計上されているため、項目横計と修了者は一致しない。  
 3 「左記以外の者」とは、進学でも就職でもないことが明らかな者である(進学準備中の者、就職準備中の者、家事の手伝いなど)。

図5 修士課程修了者の主な進路状況



(注) □で囲んだ年度は、最高値である。



#### 4. 博士課程修了者

○ 修了者に占める就職者の割合は、70.2% (前年度より0.9ポイント上昇) で、過去最高。

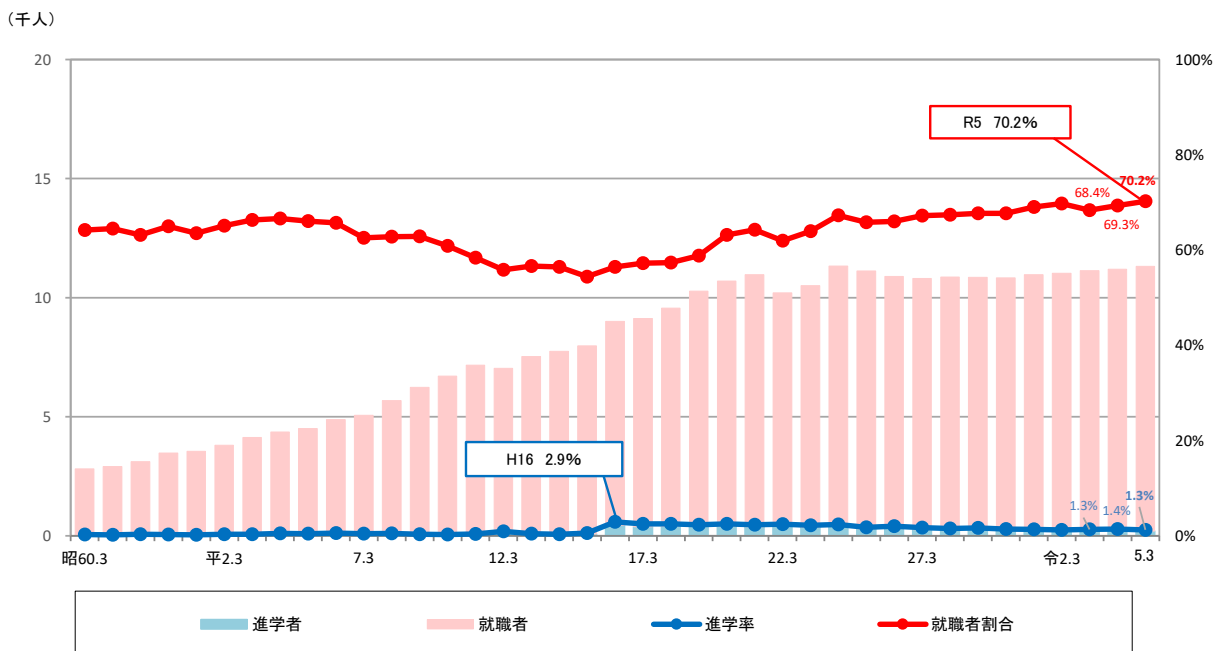
表5 博士課程修了者の卒業後の状況

(単位:人,%)

区分	修了者	進学者(率)	就職者 (修了者に占める 就職者の割合)	有期雇用労働者 【雇用契約期間が 1ヵ月以上から1年未 満】(率)	臨時労働者(率)	一時的な仕事に就 いた者(率)	臨床研修医 (率)	左記以外の者 (率)	不詳・死亡の者 (率)	(再掲)進学者の うち就職してい る者
平成24年3月	16,260	387 (2.4)	10,937 (67.3)	...	...	855 (5.3)	2 (0.0)	3,003 (18.5)	1,145 (7.0)	69
25年3月	16,445	291 (1.8)	10,828 (65.8)	...	...	998 (6.1)	1 (0.0)	3,082 (18.7)	1,264 (7.7)	19
26年3月	16,003	324 (2.0)	10,563 (66.0)	...	...	1,019 (6.4)	1 (0.0)	3,159 (19.7)	960 (6.0)	23
27年3月	15,684	265 (1.7)	10,541 (67.2)	...	...	944 (6.0)	1 (0.0)	2,967 (18.9)	996 (6.4)	30
28年3月	15,773	240 (1.5)	10,628 (67.4)	...	...	1,026 (6.5)	1 (0.0)	2,916 (18.5)	968 (6.1)	6
29年3月	15,658	257 (1.6)	10,601 (67.7)	...	...	933 (6.0)	— (—)	2,936 (18.8)	986 (6.3)	55
30年3月	15,658	225 (1.4)	10,603 (67.7)	...	...	833 (5.3)	3 (0.0)	2,981 (19.0)	1,039 (6.6)	26
31年3月	15,578	208 (1.3)	10,756 (69.0)	...	...	840 (5.4)	6 (0.0)	2,702 (17.3)	1,087 (7.0)	21
令和2年3月	15,522	195 (1.3)	10,832 (69.8)	848 (5.5)	111 (0.7)	...	7 (0.0)	2,682 (17.3)	877 (5.7)	30
3年3月	15,968	214 (1.3)	10,919 (68.4)	1,086 (6.8)	85 (0.5)	...	12 (0.1)	2,970 (18.6)	717 (4.5)	35
4年3月	15,837	222 (1.4)	10,977 (69.3)	1,046 (6.6)	97 (0.6)	...	18 (0.1)	3,244 (20.5)	267 (1.7)	34
5年3月	15,831	199 (1.3)	11,120 (70.2)	901 (5.7)	90 (0.6)	...	19 (0.1)	3,379 (21.3)	143 (0.9)	20

- (注) 1 「進学者」には、大学院研究科、大学学部、短期大学本科、大学・短期大学の専攻科・別科、専修学校、外国の学校へ入学した者を含む。  
 2 「就職者」には、自営業主等、無期雇用労働者、雇用契約期間が一年以上かつフルタイム勤務相当の有期雇用労働者及び進学者のうち就職している者を含む。  
 なお、進学者のうち就職している者は、「進学者」、「就職者」にそれぞれ計上されているため、項目横計と修了者は一致しない。  
 3 「左記以外の者」とは、進学でも就職でもないことが明らかな者である(進学準備中の者、就職準備中の者、家事の手伝いなど)。  
 4 博士課程の「修了者」には、所定の修業年限以上在学し、所定の単位を修得した後、学位を取得せずに満期退学した者を含む。

図6 博士課程修了者の主な進路状況



(注) □で囲んだ年度は、最高値である。