

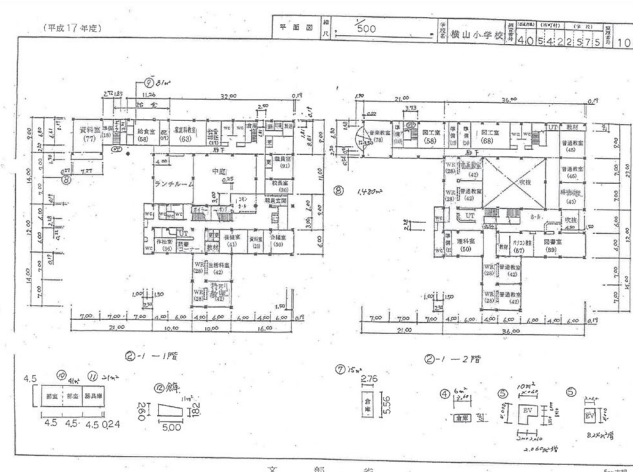
福岡県	八女市	横山小学校	福岡県八女市上陽町上横山4483番地の1
八女ICから車で40分	問い合わせ先	八女市役所上陽支所まちづくり推進係	0943-54-2211
		-	

用途地域	土地面積 (m ²)	構造 竣工年 施設区分	建築面積 (m ²) 延床面積 (m ²) 階数	募集内容	貸与・譲渡条件等	備考
都市計画区域外	8,012	鉄筋コンクリート造	校舎1638.98	アイデア募集 貸与先公募	<ul style="list-style-type: none"> ・地域の振興及び活性化に繋がる提案であること ・現状のままでの貸与 ・自治会が一時的に施設利用を希望した場合には利用させること ・法人を優先とします ・詳細は要相談 	<ul style="list-style-type: none"> ・新耐震基準 ・校舎のみ(体育館は除く)
		H3	校舎2722.06			
		校舎	2			

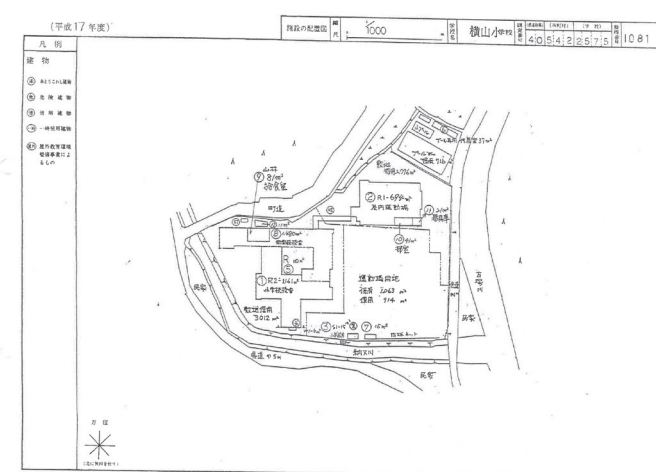
校舎等の外観写真



校舎等の平面図



校舎等の配置図



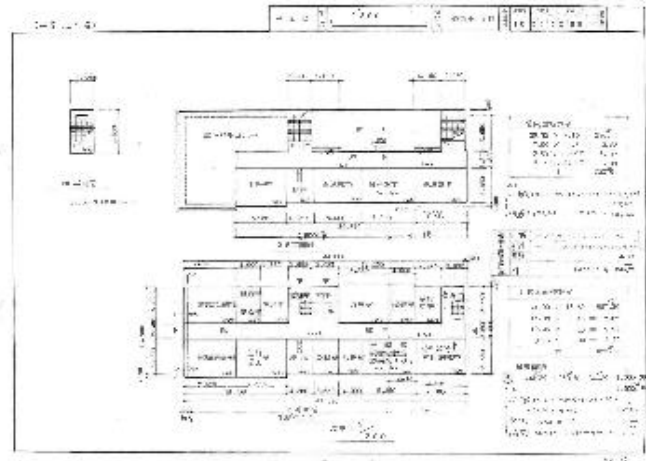
福岡県	八女市	鶯西小学校	福岡県八女市黒木町木屋6079番地
八女ICから車で60分		問い合わせ先	八女市役所黒木支所まちづくり推進係 0943-42-1111

用途地域	土地面積 (m ²)	構造 竣工年 施設区分	建築面積 (m ²) 延床面積 (m ²) 階数	募集内容	貸与・譲渡条件等	備考
都市計画区域外	7,364	鉄筋コンクリート造、鉄骨	校舎 868.96 体育館 328.25	貸与先公募 譲渡先公募	<ul style="list-style-type: none"> ・地域の振興及び活性化に繋がる提案であり、地域の要望に即した活用であること ・現状のままでの貸与 ・自治会が一時的に施設利用(避難所等)を希望した場合には利用させること ・法人を優先とします ・詳細は要相談 	<ul style="list-style-type: none"> ・単独浄化槽のため、利活用にあたっては改修の必要あり ・一部教室を浴室、宿泊室へ改修し、令和元年度末まで鶯西ふれあいセンターとして利用 ・S59新耐震基準
		校舎 S59 体育館 S59	校舎 1,000.39 体育館 328.25			
		校舎 体育館	校舎 2 体育館 1			

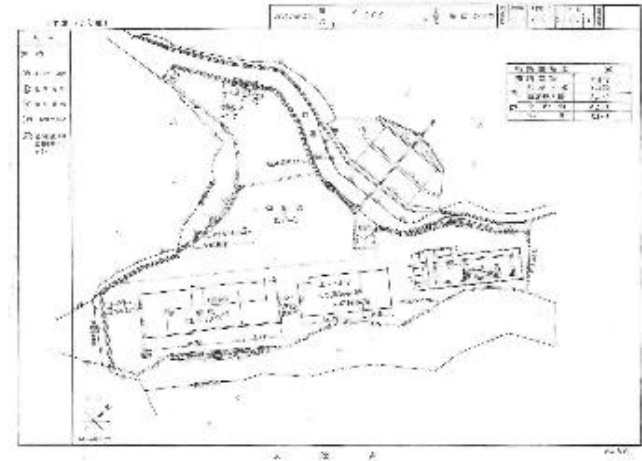
校舎等の外観写真



校舎等の平面図



校舎等の配置図



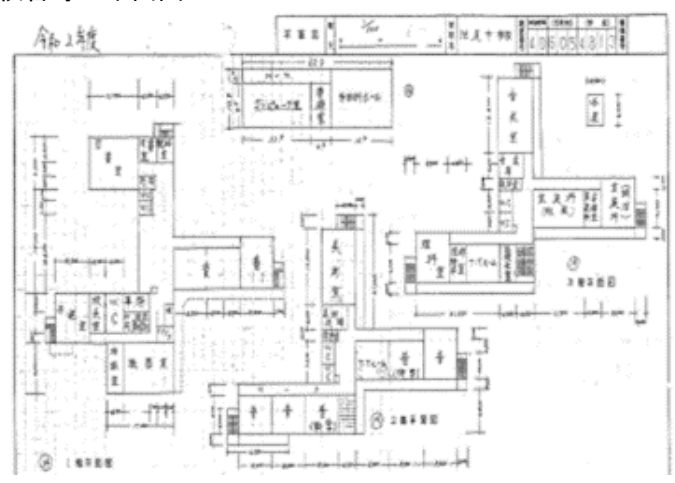
福岡県	川崎町	池尻中学校	福岡県田川郡川崎町大字池尻1150番地
JR池尻駅から車で3分(700m)	問い合わせ先	川崎町教育委員会 教務課教務係	0947-72-3000 kyoumu@town.fukuoka-kawasaki.lg.jp
		-	-

用途地域	土地面積 (m ²)	構造 竣工年 施設区分	建築面積 (m ²) 延床面積 (m ²) 階数	募集内容	貸与・譲渡条件等	備考
近隣商業地域	10,577	鉄筋コンクリート造、鉄骨造	校舎1,021m ² 多目的ホール413m ²	・譲渡先募集	地域の振興及び活性化につながる提案であること。	<ul style="list-style-type: none"> ・令和2年3月31日廃校 ・土地・建物ともに現状のまま引渡し ・校舎：耐震性あり ・多目的ホール：新耐震基準
		S54、H8	校舎2,557m ² 多目的ホール413m ²			
		校舎、多目的ホール	校舎3階 多目的ホール1階			

校舎等の外観写真



校舎等の平面図



校舎等の配置図



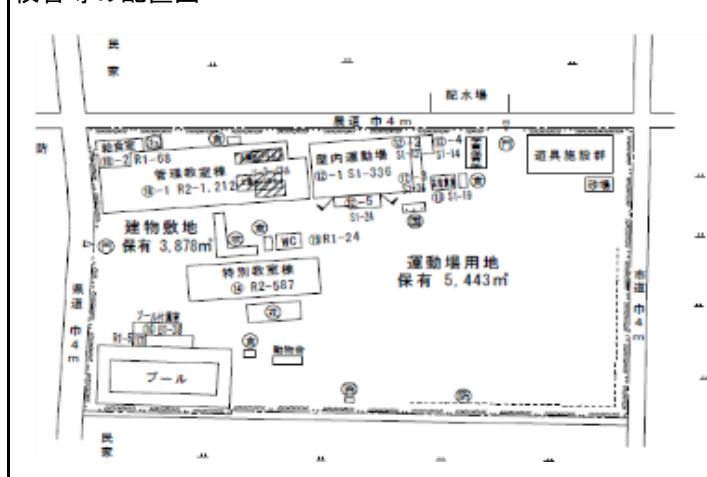
福岡県	久留米市	下田小学校	福岡県久留米市城島町下田251
・西鉄電車大善寺駅より 車で10分(約5km) ・長崎自動車道東脊振ICより 車で20分(約10.5km)		問い合わせ先	久留米市 城島総合支所地域振興課 0942-62-2111 https://www.city.kurume.fukuoka.jp/1500soshiki/9144j-chiiki/3010oshirase/2021-0916-1649-130.html

用途地域	土地面積 (m ²)	構造 竣工年 施設区分	建築面積 (m ²) 延床面積 (m ²) 階数	募集内容	貸与・譲渡条件等	備考
非線引き都市計画 区域 (田園居住地区)	9,321m ²	①鉄筋コンクリート造 ②鉄筋コンクリート造 ③鉄骨造	①727m ² ②281m ² ③422m ²	活用のアイデア	検討中	・令和3年3月閉校 ・耐震化済み
		①昭和62年度 ②昭和51年度 ③昭和48年度	①1,280m ² ②587m ² ③422m ²			
		①管理教室棟 ②特別教室棟 ③屋内運動場	①2階 ②2階 ③1階			

校舎等の外観写真



校舎等の配置図



校舎等航空写真



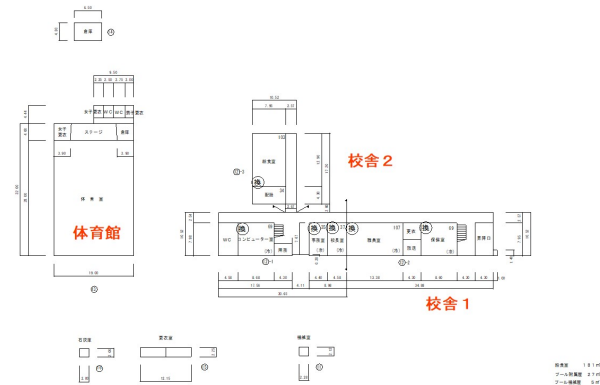
福岡県	北九州市	修多羅小学校	若松区修多羅一丁目701-1外1筆
JR若松駅より徒歩5分(約400m)	問い合わせ先	北九州市建築都市局都市再生企画課	093-582-2502 toshi-saiseikikaku@city.kitakyushu.lg.jp
		https://www.city.kitakyushu.lg.jp/ken-to/08100132.html	

用途地域	土地面積(m ²)	構造 竣工年 施設区分	建築面積(m ²) 延床面積(m ²) 階数	募集内容	貸与・譲渡条件等	備考
第1種中高層住居地域	8,424	鉄筋コンクリート造	-	活用例募集	検討中	<ul style="list-style-type: none"> ・令和4年3月閉校 ・現在、くきのうみ小学校の仮校舎として使用中(令和6年3月まで) ・令和6年4月用途廃止予定(用途廃止後、令和7月6月まで民間事業者へ貸付予定) ・校舎、体育館いずれも耐震性あり ・プール(S43竣工)あり
		S53,S54	校舎1 2,816 校舎2 745 体育館 692			
		校舎、体育館	校舎1 4 校舎2 4 体育館 2			

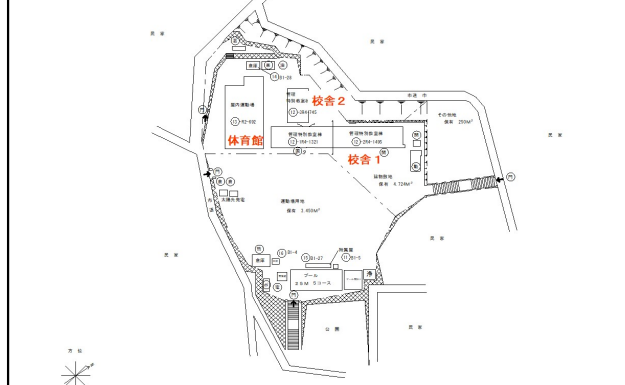
校舎等の外観写真



校舎等の平面図(※各階(1~4階)平面図あり)



校舎等の配置図



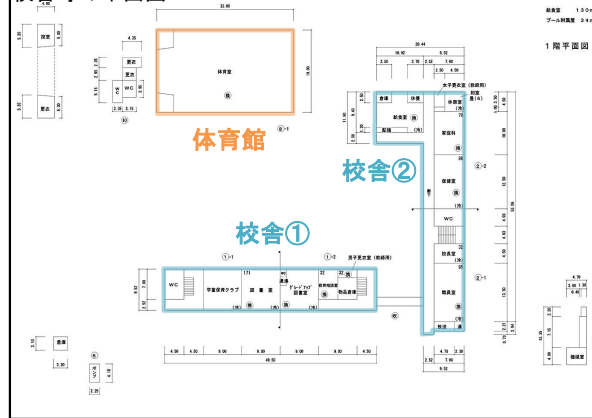
福岡県	北九州市	小森江西小学校	北九州市門司区羽山一丁目12番1号
JR小森江駅から 徒歩13分(約1km)		問い合わせ先	北九州市 教育委員会事務局 企画調整課 093-582-2357 https://www.city.kitakyushu.lg.jp/kyouiku/02800280.html

用途地域	土地面積 (㎡)	構造 竣工年 施設区分	建築面積 (㎡) 延床面積 (㎡) 階数	募集内容	貸与・譲渡条件等	備考
第1種中高層 住居専用地域	9,190㎡	鉄筋コンクリート造	-	利活用のアイデア	<ul style="list-style-type: none"> 地域の活性化につながる提案 地域の理解が得られる活用 継続性が高い活用 その他詳細は要相談 	<ul style="list-style-type: none"> 令和7年3月31日まで小森江小学校の校舎として使用 校舎、体育館ともに耐震性あり プール(S43竣工)あり
		校舎① : S37 校舎② : S39 体育館 : S46	校舎① : 1,414㎡ 校舎② : 1,668㎡ 体育館 : 649㎡			
		校舎、体育館	校舎① : 3階 校舎② : 3階 体育館 : 1階			

校舎等の外観写真



校舎等の平面図

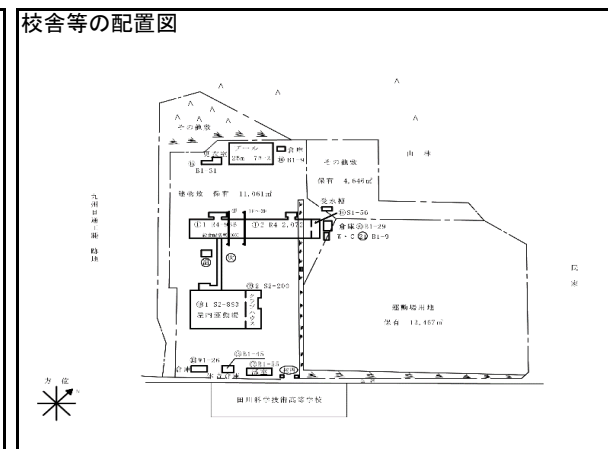
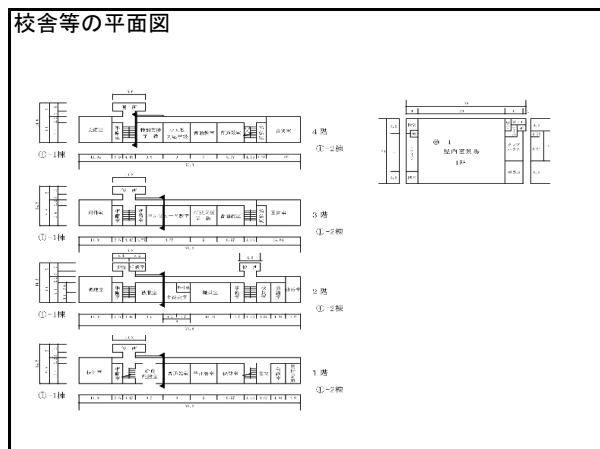


校舎等の配置図



福岡県	田川市	田川中学校	福岡県田川市大字糺1959番地
平成筑豊鉄道田川市立病院駅より 徒歩14分(約1.1km)		問い合わせ先	田川市 総務部 財産活用課 0947-85-7108

用途地域	土地面積 (m ²)	構造 竣工年 施設区分	建築面積 (m ²) 延床面積 (m ²) 階数	募集内容	貸与・譲渡条件等	備考
指定なし	29,174	①鉄筋コンクリート造 ②鉄骨造	①875.14 ②1,042.01	・利用者募集 ・事業提案の募集 ・アイデア募集	提案内容により応相談	<ul style="list-style-type: none"> ・令和5年3月31日廃校 ・平成20年度耐震補強済み ※向陽台団地公営住宅整備工事で令和7年3月末まで活用予定。
		①昭和46年 ②平成1年	①3,077 ②1,083			
		①校舎棟 ②体育館	①4階 ②2階			



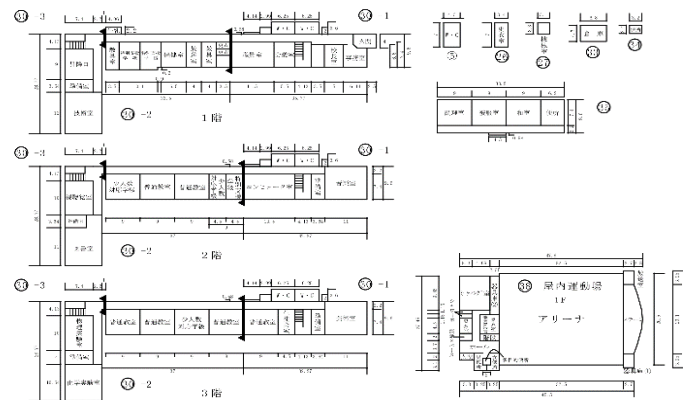
福岡県	田川市	金川中学校	福岡県田川市大字楠258番地
平成筑豊鉄道田川市立病院駅より 徒歩14分(約1.2km)		問い合わせ先	田川市 総務部 財産活用課 0947-85-7108

用途地域	土地面積 (m ²)	構造 竣工年 施設区分	建築面積 (m ²) 延床面積 (m ²) 階数	募集内容	貸与・譲渡条件等	備考
指定なし	27,947	①鉄筋コンクリート造 ②鉄筋コンクリート造	①1,102.06 ②1,537.38	・利用者募集 ・事業提案の募集 ・アイデア募集	提案内容により応相談	・令和5年3月31日廃校 ・平成13年度耐震補強済み
		①昭和51年 ②平成16年	①3,385 ②1,340			
		①校舎棟 ②体育館	①3階 ②2階			

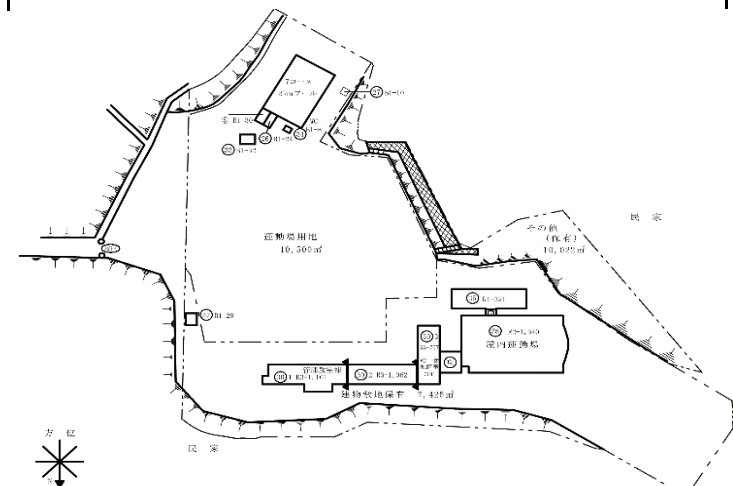
校舎等の外観写真



校舎等の平面図



校舎等の配置図



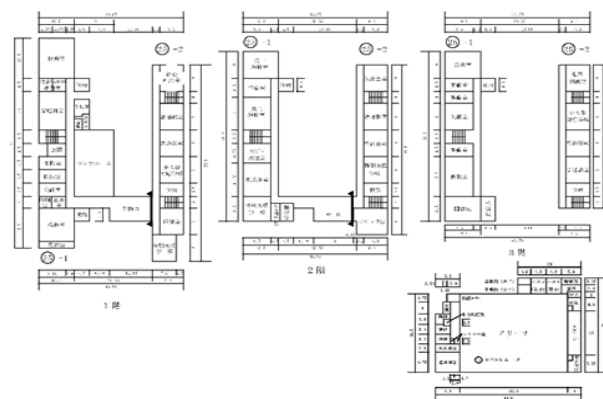
福岡県	田川市	弓削田中学校	福岡県田川市大字弓削田1035番地
JR日田彦山線田川後藤寺駅より 車で5分(約2.0km)		問い合わせ先	田川市 総務部 財産活用課 0947-85-7108

用途地域	土地面積 (m ²)	構造 竣工年 施設区分	建築面積 (m ²) 延床面積 (m ²) 階数	募集内容	貸与・譲渡条件等	備考
指定なし	24,997.09	①鉄筋コンクリート造 ②鉄筋コンクリート造	①1,988.67 ②1,304.94	・利用者募集 ・事業提案の募集 ・アイデア募集	提案内容により応相談	・令和5年3月31日廃校 ・新耐震基準
		①昭和58年 ②平成17年	①4,325 ②1,340			
		①校舎棟 ②体育館	①3階 ②2階			

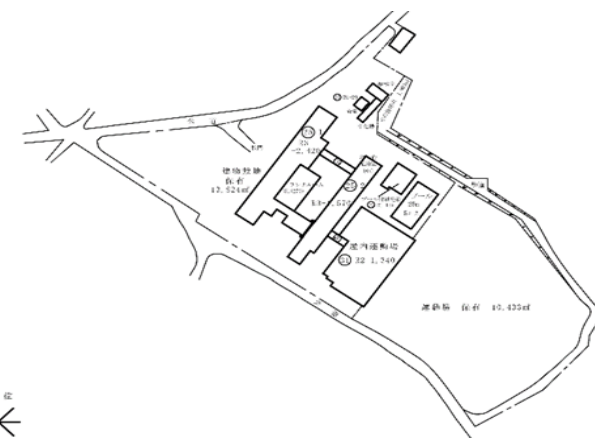
校舎等の外観写真



校舎等の平面図



校舎等の配置図等



福岡県	みやま市	岩田小学校	福岡県みやま市高田町原1041
JR鹿児島本線 渡瀬駅から車で7分 西鉄天神大牟田線 開駅から車で7分 九州自動車道 みやま柳川ICから車で11分 有明沿岸道路 高田ICから車で10分		問い合わせ先	みやま市総務部企画振興課企画・地方創生係 0944-64-1504 kikaku@city.miyama.lg.jp

用途地域	土地面積 (㎡)	構造 竣工年 施設区分	建築面積 (㎡) 延床面積 (㎡) 階数	募集内容	貸与・譲渡条件等	備考
市街化調整区域	18,625㎡	①鉄筋コンクリート造 昭和54年建築 小学校校舎	— 2,610㎡ 2階	活用アイデア募集 利用者募集	・地域の活性化に寄与する活用であること。 ・校舎または敷地の一部は、市が引き続き使用する場合がある。 ・貸与、譲渡条件は、提案内容により応相談。	【耐震】 ①～③ 新耐震基準適応済 【その他】 ・令和4年度閉校 ・市街化調整区域 ・運動場8,617㎡
		②鉄筋コンクリート造 平成5年建築 小学校校舎	— 18㎡ 1階			
		③鉄骨造1階建 昭和48年建築 体育館	— 533㎡ 1階			

校舎等の外観写真



校舎等の平面図

校舎等の平面図は↓こちらでご確認ください。
<https://www.city.miyama.lg.jp/s006/shisei/gakkoua-tochi/iwata.pdf>

校舎等の配置図

校舎等の配置図は↓こちらでご確認ください。
<https://www.city.miyama.lg.jp/s006/shisei/gakkoua-tochi/iwata.pdf>

福岡県	みやま市	江浦小学校	福岡県みやま市高田町江浦611
西鉄天神大牟田線 江浦駅から車で1分 JR鹿児島本線 渡瀬駅から車で5分 有明海沿岸道路 高田ICから車で3分 九州自動車道 みやま柳川ICから車で18分		問い合わせ先	みやま市総務部企画振興課企画・地方創生係 0944-64-1504 kikaku@city.miyama.lg.jp

用途地域	土地面積 (㎡)	構造 竣工年 施設区分	建築面積 (㎡) 延床面積 (㎡) 階数	募集内容	貸与・譲渡条件等	備考
市街化調整区域 ※県都市計画法の規定に基づく指定区域	11,945㎡	①鉄筋コンクリート造 昭和51年～55建築 小学校校舎	— 1,153㎡ 2階	活用アイデア募集 利用者募集	・地域の活性化に寄与する活用であること。 ・校舎または敷地の一部は、市が引き続き使用する場合がある。 ・貸与、譲渡条件は、提案内容により応相談。	【耐震】 ①～③ 新耐震基準適応済 【その他】 ・令和4年度閉校 ・市街化調整区域※県都市計画法の規定に基づく指定区域 ・運動場 6,980㎡
		②鉄筋コンクリート造 昭和63年建築 小学校校舎	— 1,537㎡ 2階			
		③鉄骨造1階建 昭和47年建築 体育館	— 511㎡ 1階			

校舎等の外観写真



校舎等の平面図

校舎などの平面図は↓こちらでご確認ください。
<https://www.city.miyama.lg.jp/s006/shisei/gakkoua/tochi/enoura.pdf>

校舎等の配置図

校舎などの配置図は↓こちらでご確認ください。
<https://www.city.miyama.lg.jp/s006/shisei/gakkoua/tochi/enoura.pdf>

福岡県	みやま市	本郷小学校	福岡県みやま市瀬高町本郷1314
九州新幹線 筑後船小屋駅から車で5分 九州自動車道 みやま柳川ICから車で10分		問い合わせ先	みやま市総務部企画振興課企画・地方創生係 0944-64-1504 kikaku@city.miyama.lg.jp

用途地域	土地面積 (㎡)	構造 竣工年 施設区分	建築面積 (㎡) 延床面積 (㎡) 階数	募集内容	貸与・譲渡条件等	備考
指定なし	8484㎡	①鉄筋コンクリート造 平成6年建築 小学校校舎	— 2,357㎡ 3階(一部2階)	活用アイデア募集 利用者募集	・地域の活性化に寄与する活用であること。 ・災害時に地域住民の避難所として使用できること。 ・貸与、譲渡条件は、提案内容により応相談。	【耐震】 ①～② 新耐震基準適応済 【その他】 ・令和元年度閉校 ・近接している県営筑後広域公園との連携が図れる活用案も募集中
		②鉄骨造1階建 昭和56年建築 体育館	— 600㎡ 1階			
		③運動場	4,525㎡			

校舎等の外観写真



校舎等の平面図

校舎等の平面図は↓こちらでご確認ください。
<https://www.city.miyama.lg.jp/s006/shisei/gakkoua-tochi/hongou.pdf>

校舎等の配置図

校舎等の配置図は↓こちらでご確認ください。
<https://www.city.miyama.lg.jp/s006/shisei/gakkoua-tochi/hongou.pdf>

福岡県	みやま市	開小学校	福岡県みやま市高田町黒崎開582
西鉄天神大牟田線 開駅から車で3分 JR鹿児島本線 渡瀬駅から車で5分 有明海沿岸道路 黒崎開ICから車で4分 九州自動車道 みやま柳川ICから車で19分		問い合わせ先	みやま市総務部企画振興課企画・地方創生係 0944-64-1504 kikaku@city.miyama.lg.jp

用途地域	土地面積 (㎡)	構造 竣工年 施設区分	建築面積 (㎡) 延床面積 (㎡) 階数	募集内容	貸与・譲渡条件等	備考
市街化調整区域	11,071㎡	①鉄筋コンクリート造 平成元年～5年建築 小学校校舎	— 1,397㎡ 3階	活用アイデア募集 利用者募集	・地域の活性化に寄与する活用であること。 ・校舎または敷地の一部は、市が引き続き使用する場合がある。 ・貸与、譲渡条件は、提案内容により応相談。	【耐震】 ①～③ 新耐震基準適応済 【その他】 ・令和4年度閉校 ・市街化調整区域 ・運動場 5,780㎡
		②鉄筋コンクリート造 昭和44年～52建築 小学校校舎	— 1,229㎡ 2階			
		③鉄骨造1階建 昭和56年建築 体育館	— 453㎡ 1階			

校舎等の外観写真



校舎等の平面図

校舎等の平面図は↓こちらでご確認ください。
<https://www.city.miyama.lg.jp/s006/shisei/gakkoua-tochi/hiraki.pdf>

校舎等の配置図

校舎等の配置図は↓こちらでご確認ください。
<https://www.city.miyama.lg.jp/s006/shisei/gakkoua-tochi/hiraki.pdf>

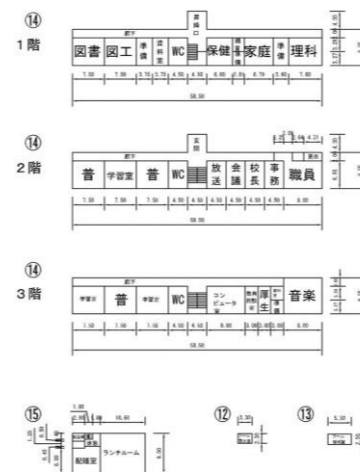
佐賀県	伊万里市	旧滝野小中学校	東山代町滝川内字苮木3132番地
伊万里市役所から車で約35分 西九州自動車道伊万里府招ICから車で約40分 西田病院(山代町)から車で約25分 長崎県松浦市MR松浦駅から車で約30分		問い合わせ先	伊万里市役所 総合政策部 プロジェクト推進課 電話:0955-23-2395 メール:project@city.imari.lg.jp https://www.city.imari.saga.jp/23240.htm

用途地域	土地面積(m ²)	構造 竣工年 施設区分	建築面積(m ²) 延床面積(m ²) 階数	募集内容	貸与・譲渡条件等	備考
都市計画区域外	11,508	RC造 1981年 小学校校舎	500 1539.22 3階	当市では、統廃合後の公共施設の跡地など、公的不動産全体を経営資源と捉え、計画的に管理・活用することで行政経営効率の向上を図ることとしている。 今回、本件に係る提案を募集し、その提案内容が、地域活性化・振興発展に寄与するものであるか総合的に評価し、最も優れた利活用の提案者を本件に係る公共施設(市有財産)の売却先事業者に選定する。	提案内容が、地域活性化・振興発展に寄与するものであること。 土地、建物の一括売却 ※売却に係る予定価格等の詳細は、上記HPアドレスからご確認ください	※耐震対策不要 ※現在、公募型プロポーザル方式により提案募集中 【参加申込期間】: 令和6年1月23日(火)から令和6年3月29日(金)まで
		RC造 1981年 ランチルーム	161.5 161.5 1階			
		RC造 1986年 屋内運動場	734 734 1階			

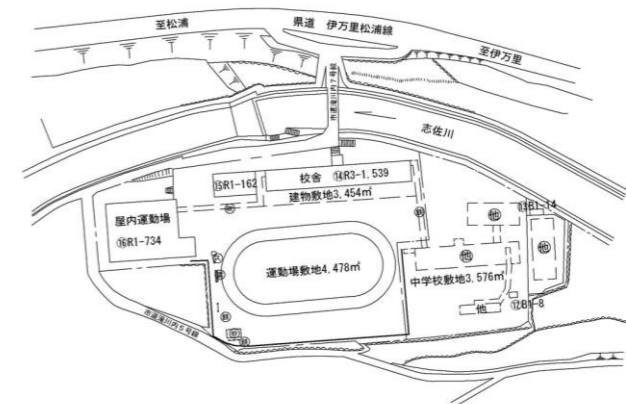
校舎等の外観写真



校舎等の平面図



校舎等の配置図または
現地周辺の案内図など
現地環境等が視覚的にわかるもの



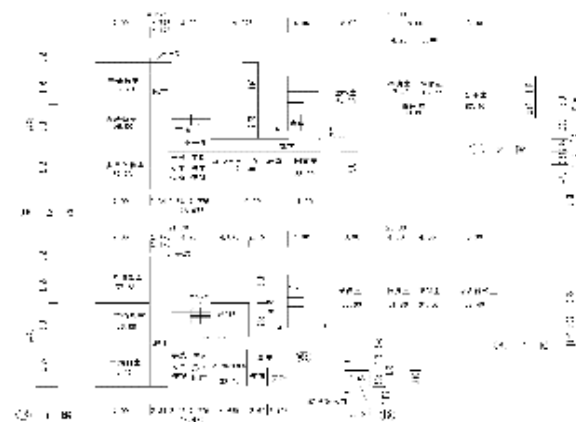
熊本県	天草市	大多尾小学校	天草市新和町大多尾3505番地1
<ul style="list-style-type: none"> ・JR三角駅より車で68分(約56km) ・天草空港より車で30分(約20km) 	問い合わせ先	天草市役所総務部財産経営課	0969-24-8826
		https://www.city.amakusa.kumamoto.jp/	

用途地域	土地面積(m ²)	構造 竣工年 施設区分	建築面積(m ²) 延床面積(m ²) 階数	募集内容	貸与・譲渡条件等	備考
指定なし	3,903	鉄筋コンクリート造	—	利用者募集(貸付け、譲渡)	<ul style="list-style-type: none"> ・市の施策に関係し、地域活性化又は雇用の拡大につながる事業による活用であること。 ・貸付、譲渡について優遇措置あり。 	<ul style="list-style-type: none"> ・原則、一括利用 ・耐震あり(増築部分のみ) ・体育館、グラウンドは社会体育施設として利用中のため対象外
		昭和47年 (平成7年増築)	1512 (うち895増築)			
		校舎	2			

校舎等の外観写真



校舎等の平面図



校舎等の配置図



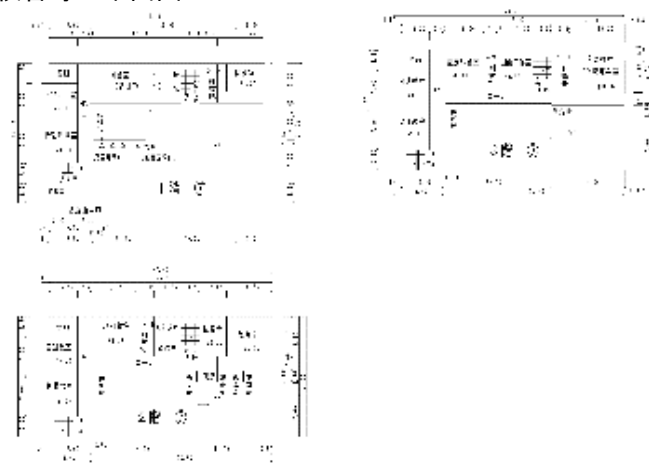
熊本県	天草市	福連木小学校	天草市天草町福連木3505番地1
<ul style="list-style-type: none"> ・JR三角駅より車で68分(約58km) ・天草空港より車で32分(約22km) 	問い合わせ先	天草市役所総務部財産経営課	0969-24-8826
		https://www.city.amakusa.kumamoto.jp/	

用途地域	土地面積 (m ²)	構造 竣工年 施設区分	建築面積 (m ²) 延床面積 (m ²) 階数	募集内容	貸与・譲渡条件等	備考
指定なし	3,391	鉄筋コンクリート造	—	利用者募集(貸付け、譲渡)	<ul style="list-style-type: none"> ・市の施策に関係し、地域活性化又は雇用の拡大につながる事業による活用であること。 ・貸付、譲渡について優遇措置あり。 	<ul style="list-style-type: none"> ・原則、一括利用 ・耐震あり ・体育館、グラウンドは社会体育施設として利用中のため対象外
		昭和58年	1,636			
		校舎	3			

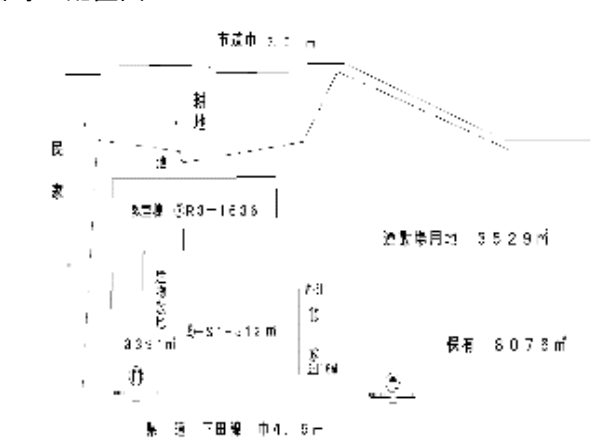
校舎等の外観写真



校舎等の平面図



校舎等の配置図



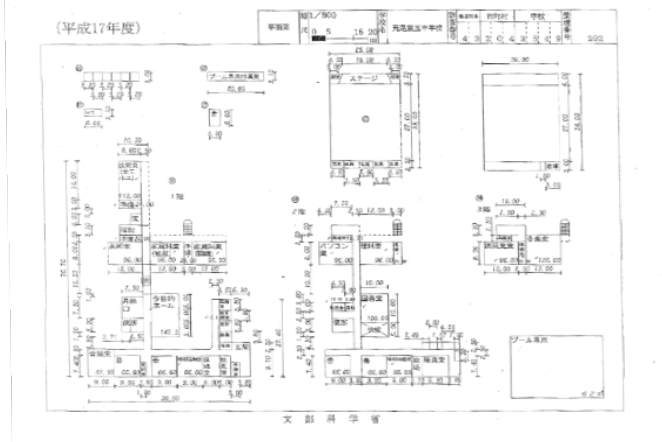
熊本県	荒尾市	荒尾第五中学校	荒尾市原万田42-162
JR荒尾駅から車で7分(約2.6km) 九州自動車道南関ICから車で38分(約15.2km)		問い合わせ先	荒尾市役所 総務部公共施設マネジメント推進室 0968-57-7160
			—

用途地域	土地面積 (㎡)	構造 竣工年 施設区分	建築面積(㎡) 延床面積(㎡) 階数	募集内容	貸与・譲渡条件等	備考
第二種中高層住居専用地域	24,746	校舎RC造 体育館S造	校舎1,517.63 体育館852.40	活用アイデアの募集	提案内容により応相談	<ul style="list-style-type: none"> 校舎は新耐震基準、体育館は耐震性無 平成20年3月閉校
		校舎H6 体育館S48	校舎2,863.85 体育館852.40			
		校舎・体育館	校舎一部3階 体育館1階			

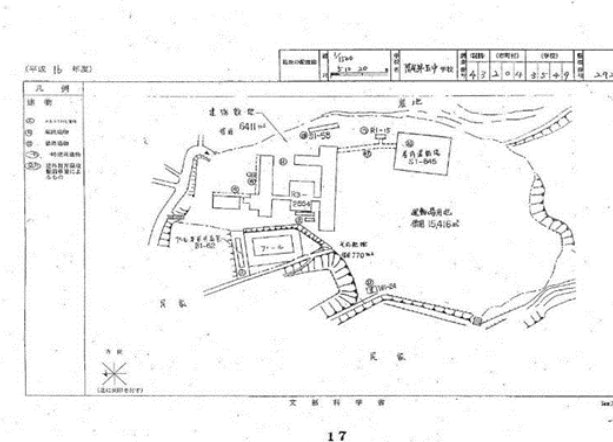
校舎等の外観写真



校舎等の平面図



校舎等の配置図



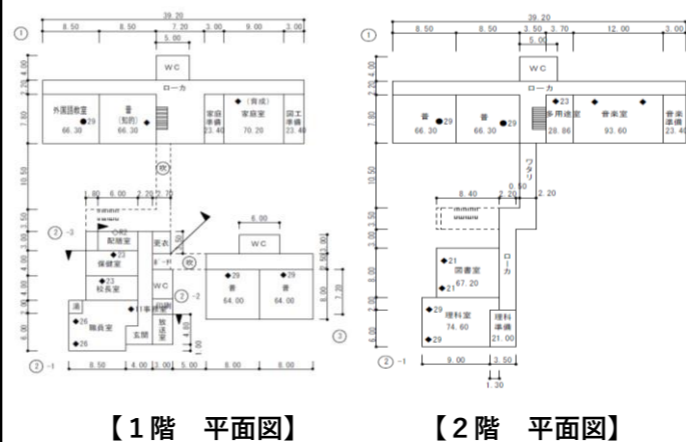
熊本県	熊本市	中緑小学校	熊本市南区美登里町800番地
最寄バス停:ルネサス入口(九州産業交通バス)※学校から2.8km		問い合わせ先	熊本市教育委員会教育改革推進課 096-328-2708 https://www.city.kumamoto.jp/minami/hpKiji/pub/detail.aspx?c_id=5&id=46367&class_set_id=5&class_id=1742

用途地域	土地面積(m ²)	構造 竣工年 施設区分	建築面積(m ²) 延床面積(m ²) 階数	募集内容	貸与・譲渡条件等	備考
市街化調整区域	9,738	校舎RC造 体育館S造	校舎860m ² 体育館401m ²	・活用案募集	<ul style="list-style-type: none"> ・地域の振興及び活性化に繋がる提案であり、地域の要望に即した活用であること ・詳細は要相談 	<ul style="list-style-type: none"> ・耐震補強済み ・令和8年度末閉校予定
		校舎S54 体育館S49	校舎1,500m ² 体育館401m ²			
		校舎 体育館	2 1			

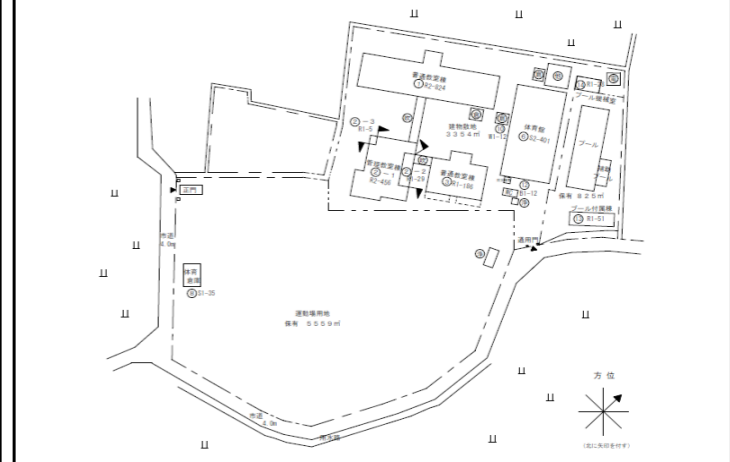
校舎等の外観写真



校舎等の平面図



校舎等の配置図



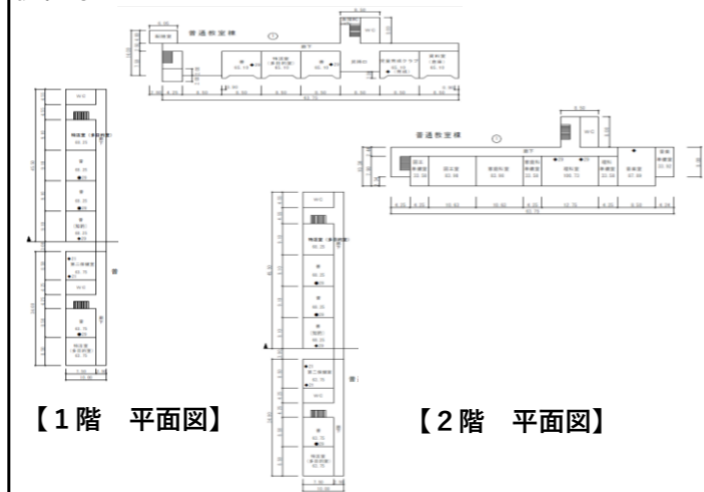
熊本県	熊本市	奥古閑小学校	熊本市南区奥古閑町4072番地
最寄バス停: 奥古閑(九州産業交通バス)※学校から0.8km		問い合わせ先	熊本市教育委員会教育改革推進課 096-328-2708 https://www.city.kumamoto.jp/minami/hpKiji/pub/detail.aspx?c_id=5&id=46367&class_set_id=5&class_id=1742

用途地域	土地面積(m ²)	構造 竣工年 施設区分	建築面積(m ²) 延床面積(m ²) 階数	募集内容	貸与・譲渡条件等	備考
市街化調整区域	13,329	校舎RC造 体育館S造	校舎1,562.5m ² 体育館680m ²	・活用例募集	・地域の振興及び活性化に繋がる提案であり、地域の要望に即した活用であること ・詳細は要相談	・耐震補強済み ・令和8年度末閉校予定
		校舎S56 体育館S60	校舎3,125m ² 体育館680m ²			
		校舎 体育館	2 1			

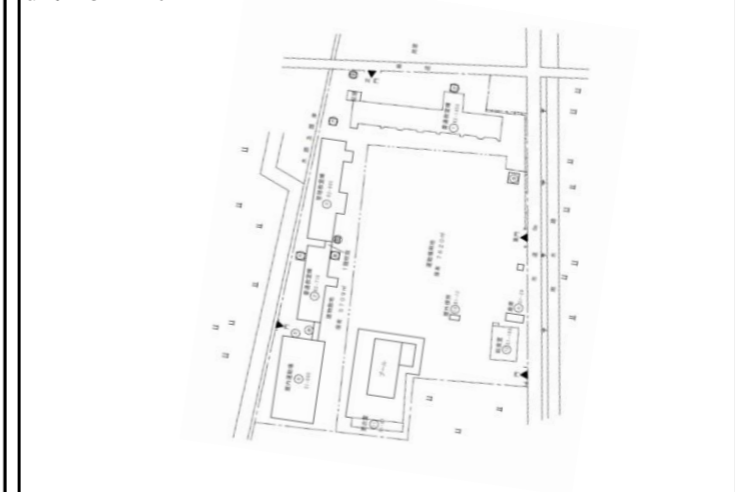
校舎等の外観写真



校舎等の平面図



校舎等の配置図



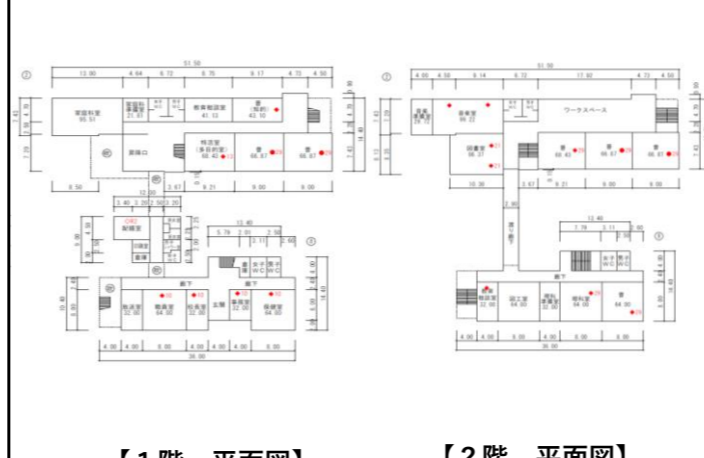
熊本県	熊本市	川口小学校	熊本市南区川口町3045番地
最寄バス停:川口二丁(九州産業交通バス)※学校から0.2km		問い合わせ先	熊本市教育委員会教育改革推進課 096-328-2708 https://www.city.kumamoto.jp/minami/hpKiji/pub/detail.aspx?c_id=5&id=46367&class_set_id=5&class_id=1742

用途地域	土地面積 (㎡)	構造 竣工年 施設区分	建築面積(㎡) 延床面積(㎡) 階数	募集内容	貸与・譲渡条件等	備考
市街化調整区域	12,066	校舎RC造 体育館S造	校舎1,109㎡ 体育館420㎡	・活立案募集	<ul style="list-style-type: none"> ・地域の振興及び活性化に繋がる提案であり、地域の要望に即した活用であること ・詳細は要相談 	<ul style="list-style-type: none"> ・耐震補強済み ・令和8年度末閉校予定
		校舎S56 体育館S49	校舎2,218㎡ 体育館420㎡			
		校舎 体育館	2 1			

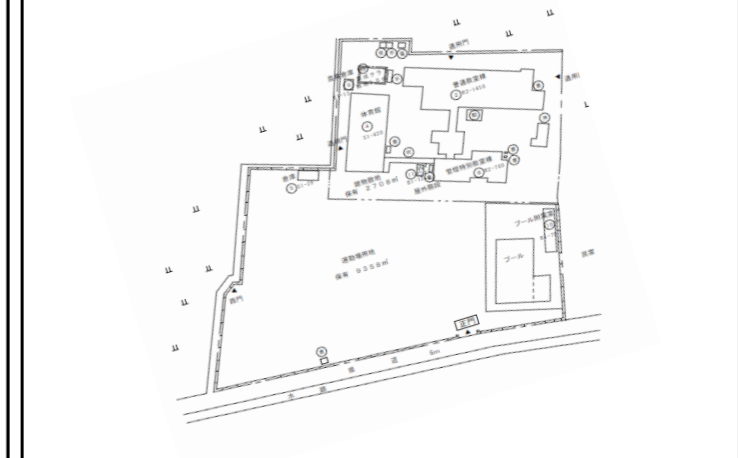
校舎等の外観写真



校舎等の平面図



校舎等の配置図



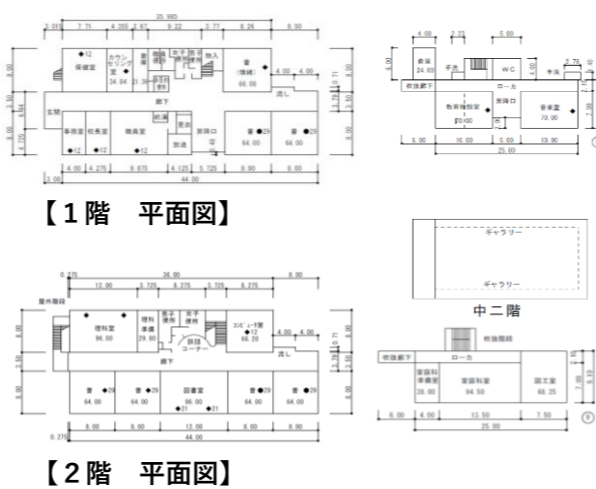
熊本県	熊本市	銭塘小学校	熊本市南区銭塘町990番地
最寄バス停: 内田(川口)(九州産業交通バス)※学校から0.5km		問い合わせ先	熊本市教育委員会教育改革推進課 096-328-2708 https://www.city.kumamoto.jp/minami/hpKiji/pub/detail.aspx?c_id=5&id=46367&class_set_id=5&class_id=1742

用途地域	土地面積(m ²)	構造 竣工年 施設区分	建築面積(m ²) 延床面積(m ²) 階数	募集内容	貸与・譲渡条件等	備考
市街化調整区域	12,246	校舎RC造 体育館S造	校舎1,056.5m ² 体育館378m ²	・活用案募集	・地域の振興及び活性化に繋がる提案であり、地域の要望に即した活用であること ・詳細は要相談	・耐震補強済み ・令和8年度末閉校予定
		校舎S57 体育館S45	校舎2,113m ² 体育館378m ²			
		校舎 体育館	2 1			

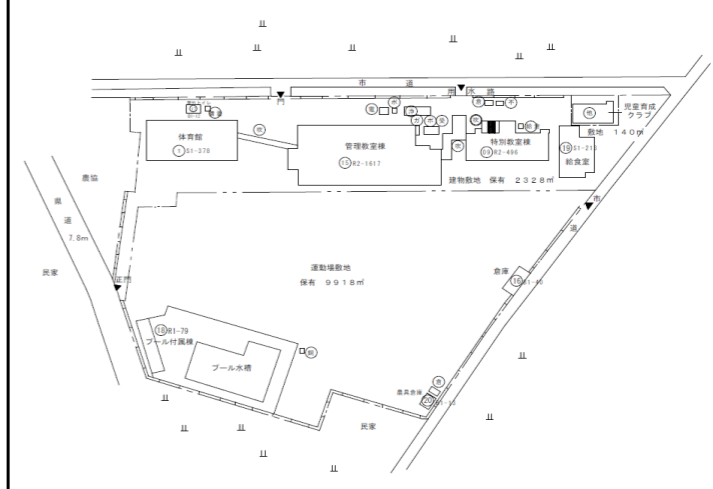
校舎等の外観写真



校舎等の平面図



校舎等の配置図



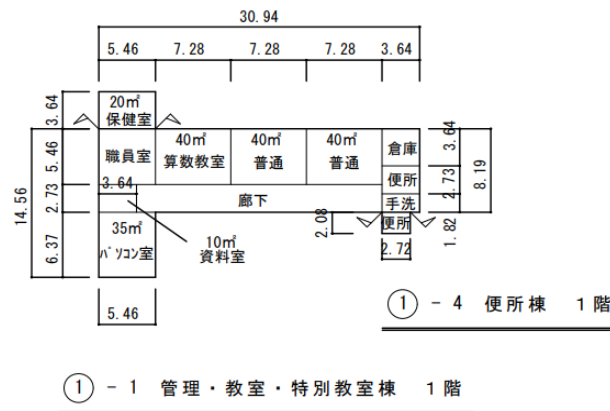
熊本県	八代市	旧金剛小学校敷川内分校	熊本県八代市敷川内町1133番地1
JR鹿児島本線八代駅から7km 肥薩おれんじ鉄道日奈久温泉駅から2.5km 南九州西回り自動車道八代南ICから1.5km 路線バス(田浦線/日奈久温泉ライン)敷川内バス停から約50m	問い合わせ先	八代市役所 財産経営課 ファシリティマネジメント推進係	電話 0965-33-5837 ✉ keiei@city.yatsushiro.lg.jp

用途地域	土地面積(m ²)	構造 竣工年 施設区分	建築面積(m ²) 延床面積(m ²) 階数	募集内容	貸与・譲渡条件等	備考
指定なし	2,063	木造	340	譲渡先募集 貸与先募集 アイデア募集	・現状有姿での引渡し ・地域の理解が得られること ・詳細は応相談	<ul style="list-style-type: none"> ・H29年3月閉校 ・耐震補強の必要有り ・防災行政無線屋外拡声子局の設置有り ・現在の施設使用状況:市備品倉庫
		S46年1月他	340			
		校舎	1			

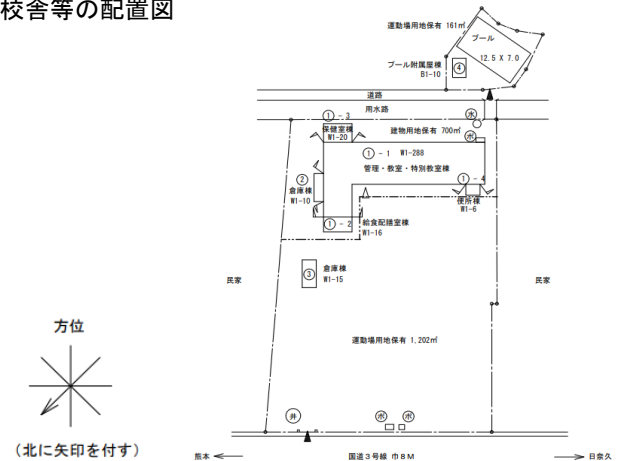
校舎等の外観写真



校舎等の平面図



校舎等の配置図



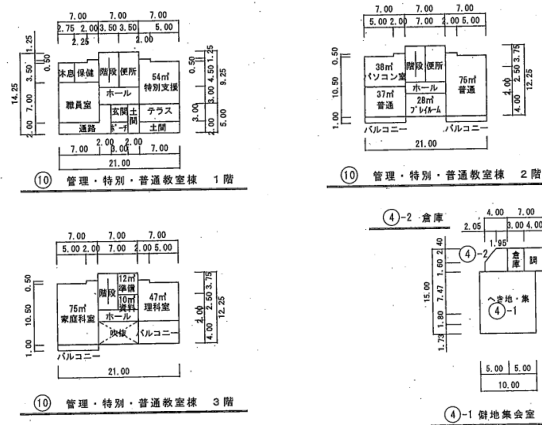
熊本県	八代市	旧種山小学校内ノ木場分校	熊本県八代市東陽町小浦3092番地3
JR鹿児島本線有佐駅から約12.4km(車で30分) 八代市役所東陽支所から約6.6km(車で15分)		問い合わせ先	八代市役所 財産経営課 ファシリティマネジメント推進係 電話 0965-33-5837 ✉ keiei@city.yatsushiro.lg.jp

用途地域	土地面積 (㎡)	構造 竣工年 施設区分	建築面積(㎡) 延床面積(㎡) 階数	募集内容	貸与・譲渡条件等	備考
指定なし	2,641	①RC造 ②S造、木造	①277 ②237	譲渡先募集 貸与先募集 アイデア募集	・現状有姿での引渡し ・地域の理解が得られること ・詳細は応相談	<ul style="list-style-type: none"> ・H25年3月閉校 ・校舎:新耐震基準 ・集会室:耐震補強の必要有り ・進入路が狭隘・急傾斜 ・急傾斜地警戒区域に該当、かつ一部は急傾斜地特別警戒区域に該当 ・現在の施設使用状況 運動場:地域団体(年1回)
		①H4年2月 ②S52年2月他	①621 ②237			
		①校舎 ②集会室	①3 ②1			

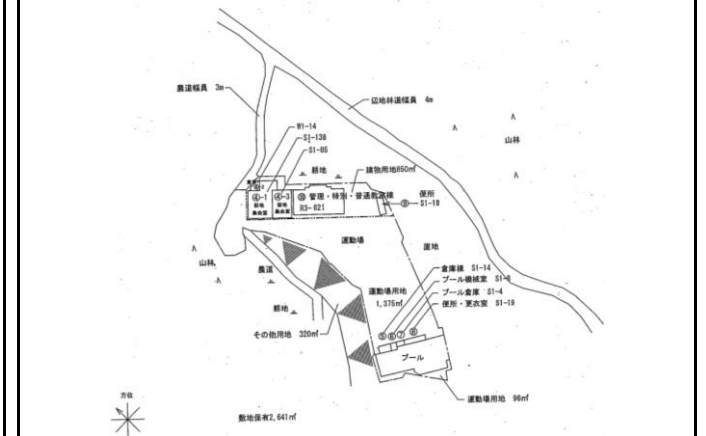
校舎等の外観写真



校舎等の平面図



校舎等の配置図



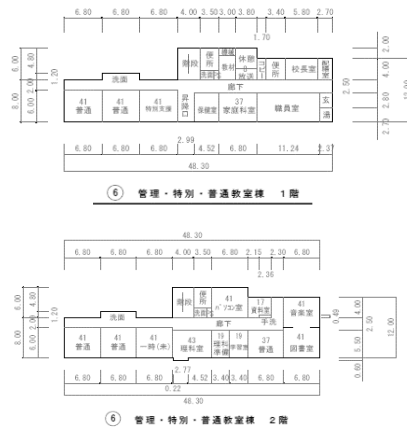
熊本県	八代市	旧泉第一小学校	熊本県八代市泉町下岳1960番地
JR鹿児島本線有佐駅から約14km(車で20分) 八代市役所泉支所から約6km(車で10分) 路線バス(八農分校線)六地藏バス停から約50m (徒歩1分)		問い合わせ先	八代市役所 財産経営課 ファシリティマネジメント推進係 電話 0965-33-5837 E keiei@city.yatsushiro.lg.jp

用途地域	土地面積 (㎡)	構造 竣工年 施設区分	建築面積(㎡) 延床面積(㎡) 階数	募集内容	貸与・譲渡条件等	備考
指定なし	5,874	①RC造 ②S造 ①S50年3月 ②H6年2月 ①校舎 ②体育館	①535 ②565 ①1,071 ②565 ①2 ②1	譲渡先募集 貸与先募集 アイデア募集	・現状有姿での引渡し ・地域の理解が得られること ・地域防災に協力すること ・詳細は応相談	・H26年3月閉校 ・耐震補強済み(H13年度) ・市指定緊急避難場所に指定 ・急傾斜地警戒区域に該当 ・現在の施設使用状況 校舎一室:地域住民(週1回程度) 体育館:地域住民(週1回程度)

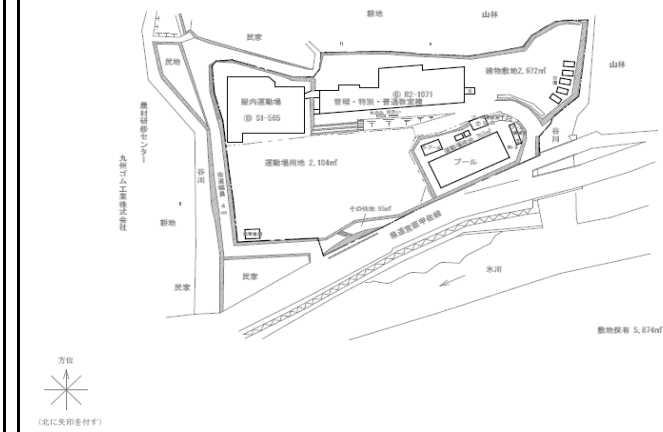
校舎等の外観写真



校舎等の平面図



校舎等の配置図



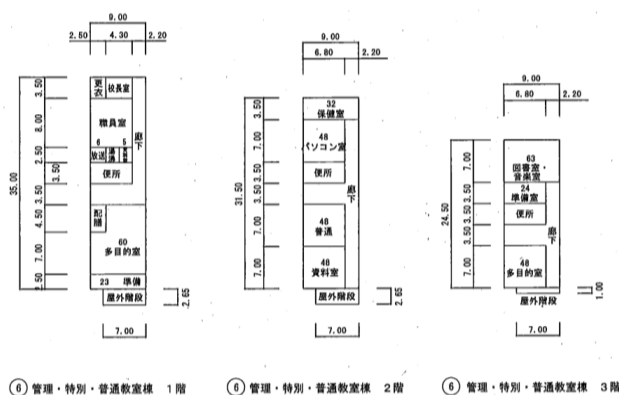
熊本県	八代市	旧泉第三小学校	熊本県八代市泉町柿迫4163番地
JR鹿児島本線有佐駅から約23.5km(車で35分) 八代市役所泉支所から約4km(車で7分) 路線バス(八農分校線)八農分校前バス停から約2.0km(徒歩25分)		問い合わせ先	八代市役所 財産経営課 ファシリティマネジメント推進係 電話 0965-33-5837 ✉ keiei@city.yatsushiro.lg.jp

用途地域	土地面積(m ²)	構造 竣工年 施設区分	建築面積(m ²) 延床面積(m ²) 階数	募集内容	貸与・譲渡条件等	備考
指定なし	7,692	RC造 S58年2月 校舎	334 830 3	譲渡先募集 貸与先募集 アイデア募集	・現状有姿での引渡し ・地域の理解が得られること ・詳細は応相談	・H26年3月閉校 ・新耐震基準 ・土石流警戒区域に該当、かつ一部は土石流特別警戒区域に該当 ・現在の施設使用状況：なし

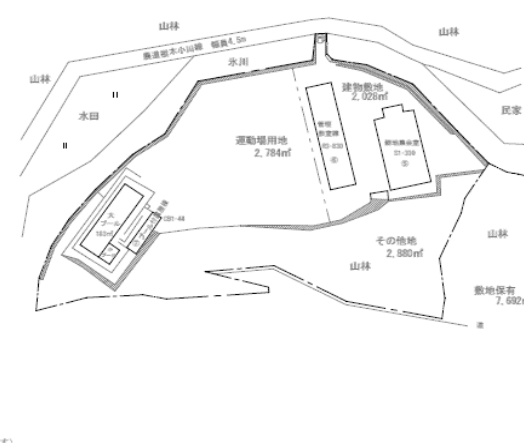
校舎等の外観写真



校舎等の平面図



校舎等の配置図



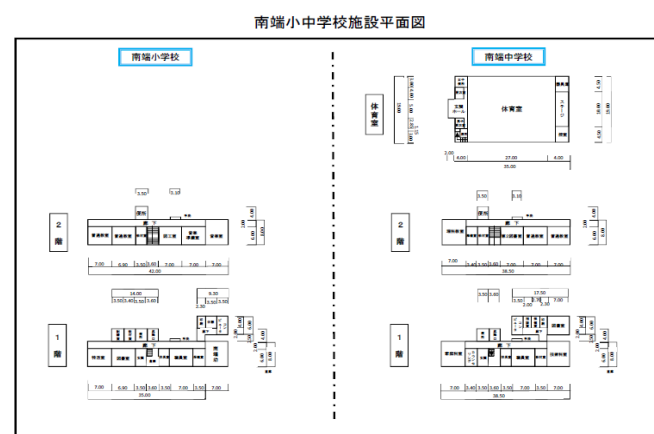
大分県	日出町	南端小中学校	速見郡日出町大字南畑1210番地8
速見ICから車で8分(約4.2km)	問い合わせ先	日出町役場 財政課管財係	0977-73-3153(財政課直通)
		—	—

用途地域	土地面積(m ²)	構造 竣工年 施設区分	建築面積(m ²) 延床面積(m ²) 階数	募集内容	貸与・譲渡条件等	備考
都市計画区域外	14,245.43	鉄筋コンクリート 鉄骨	小学校舎508.14 中学校舎492.36 体育館716.20	・利用者募集 ・事業提案の募集 ・アイデア募集	・地域の理解が得られること ・地域と共存し、地域の発展及び雇用の創出に期待ができ、継続的に実施される見込みのある事業であること ・現況のままでの貸与 ・維持管理は利用者 ・詳細は応相談	・原則：小・中学校の一括利用(一部利用希望者も相談可) ・新耐震基準
		昭和60年 昭和61年	小学校舎819.16 中学校舎784.81 体育館782.39			
		校舎 体育館	校舎2階 体育館1階			

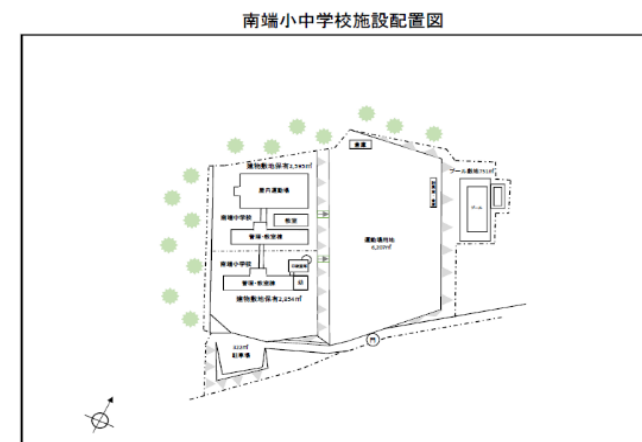
校舎等の外観写真



校舎等の平面図



校舎等の配置図



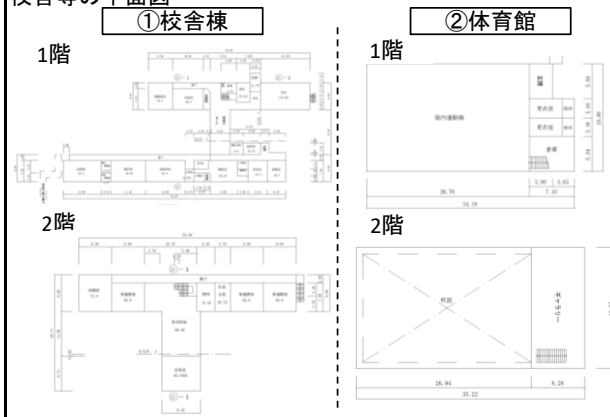
大分県	竹田市	都野中学校	竹田市久住町大字栢木6049番地100
JR豊後竹田駅から車で30分 中九州横断道路竹田ICから車で30分	問い合わせ先	竹田市役所 財政課 財産活用推進室	0974-63-4802 zaisei@city.taketa.lg.jp
		-	

用途地域	土地面積 (㎡)	構造 竣工年 施設区分	建築面積 (㎡) 延床面積 (㎡) 階数	募集内容	貸与・譲渡条件等	備考
都市計画区域外	20,780	①鉄筋コンクリート造 ②鉄骨造	①1,466.31 ②796.46	・事業者募集	<ul style="list-style-type: none"> ・地域の振興及び活性化になるもの ・地域の雇用創出となるもの ・現状のまま貸与 ・法人 ・詳細は要相談 	<ul style="list-style-type: none"> ・令和5年3月31日閉校 ・耐震について <ul style="list-style-type: none"> ①校舎棟: 新耐震基準 ②体育館: 新耐震基準 ・25mプールあり(漏水箇所あり)
		①昭和61年 ②昭和51年	①1,956.85 ②752.00			
		①校舎棟 ②体育館	①2階 ②2階			

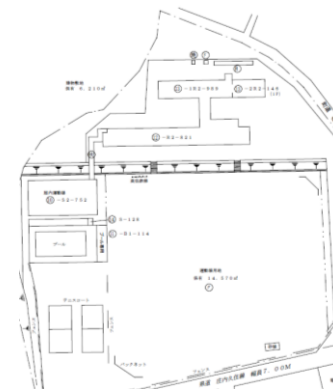
校舎等の外観写真



校舎等の平面図



校舎等の配置図



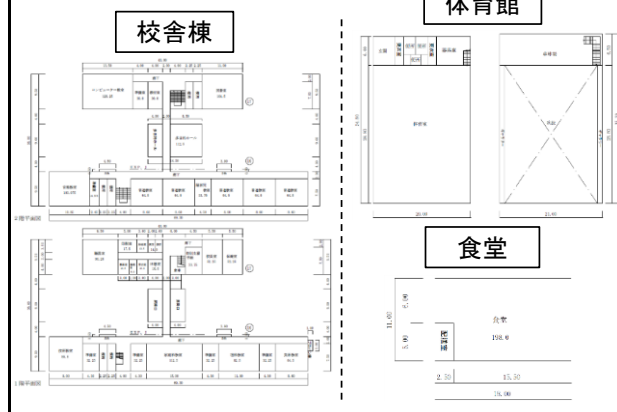
大分県	竹田市	久住中学校		竹田市久住町大字白丹1525番地
JR豊後竹田駅から車で20分 中九州横断道路竹田ICから車で20分		問い合わせ先	竹田市役所 財政課 財産活用推進室	0974-63-4802

用途地域	土地面積 (㎡)	構造 竣工年 施設区分	建築面積 (㎡) 延床面積 (㎡) 階数	募集内容	貸与・譲渡条件等	備考
都市計画区域外	24,091	①鉄筋コンクリート造	①1,344.91	・事業者募集	<ul style="list-style-type: none"> ・地域の振興及び活性化になるもの ・地域の雇用創出となるもの ・現状のままでの貸与 ・法人 ・詳細は要相談 	<ul style="list-style-type: none"> ・令和5年3月閉校 ・耐震について 校舎棟:新耐震基準 体育館:新耐震基準 ・25mプール、付属室あり
		②鉄筋コンクリート造	② 215.76			
		③鉄骨造	③ 762.95			
		①平成 5年	①2412.82			
		②平成 5年	② 198			
		③平成13年	③ 832.50			
		①校舎棟	①2階			
		②食堂	②1階			
		③体育館	③2階			

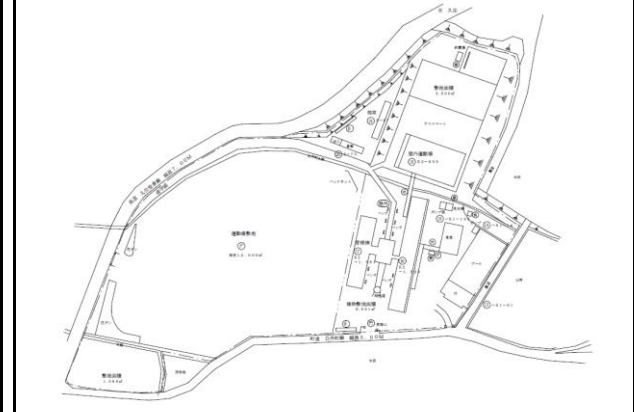
校舎等の外観写真



校舎等の平面図



校舎等の配置図



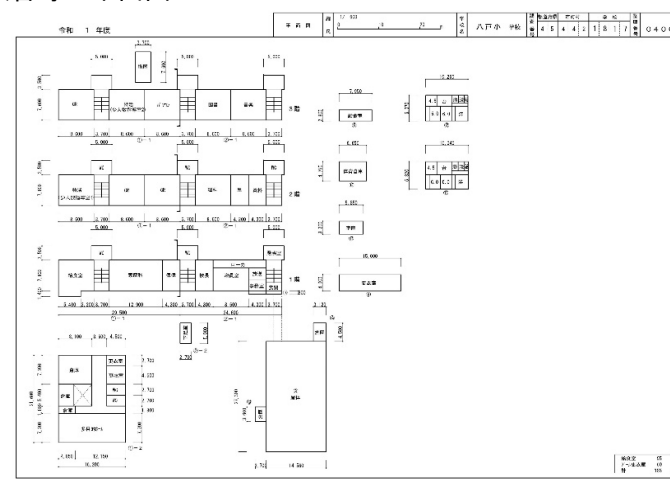
宮崎県	日之影町	八戸小学校	西臼杵郡日之影町大字七折1764番地14
<ul style="list-style-type: none"> ・JR延岡駅より高千穂方面に車で30分 ・国道218号沿いに位置 	問い合わせ先	日之影町地域振興課	0982-87-3801
		http://www.town.hinokage.lg.jp/docs/2021080600018/	

用途地域	土地面積 (㎡)	構造 竣工年 施設区分	建築面積 (㎡) 延床面積 (㎡) 階数	募集内容	貸与・譲渡条件等	備考
都市計画区域外	12,041	鉄筋コンクリート、鉄骨	校舎478 体育館397 多目的ホール326	譲渡先募集	地域経済の活性化や雇用の創出など地域振興に貢献できる事業であり、安定性と継続性が高いこと。	<ul style="list-style-type: none"> ・令和2年3月閉校 ・土地、建物とも現状のまま引渡し ・耐震補強済み(H21校舎、H27体育館) ・プール活用可能
		S32、S33、S36	校舎1,354 体育館397 多目的ホール326			
		校舎、体育館、多目的ホール	校舎3 体育館1 多目的ホール1			

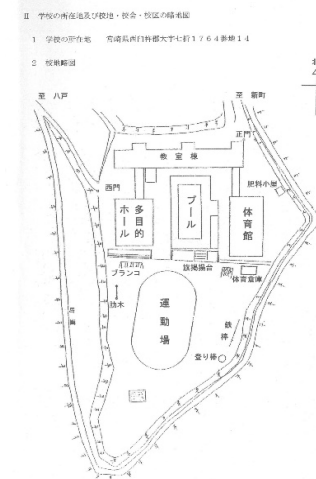
校舎等の外観写真



校舎等の平面図



校舎等の配置図



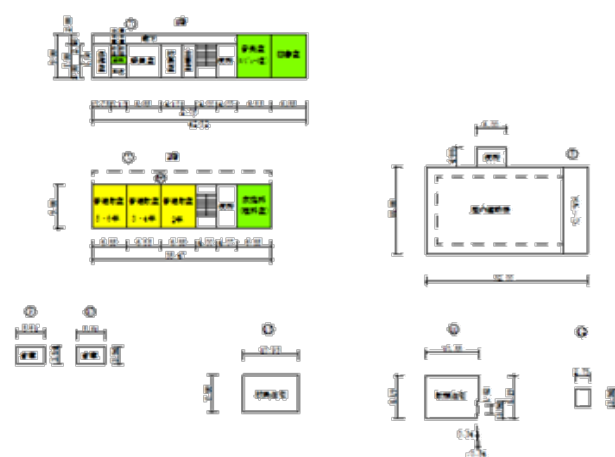
鹿児島県	薩摩川内市	倉野小学校	薩摩川内市樋脇町倉野1578番地
・国道267号南瀬交差点から車で約4分		問い合わせ先	薩摩川内市総務部 財産活用推進課財産活用グループ 0996-23-5111(代表) http://www.city.satsumasendai.lg.jp

用途地域	土地面積(m ²)	構造 竣工年 施設区分	建築面積(m ²) 延床面積(m ²) 階数	募集内容	貸与・譲渡条件等	備考
都市計画 区域外	2,204	鉄筋コンクリート	校舎:380	・アイデア募集 ・利用者募集	・地域住民の理解を得られる提案であること ・地域の雇用創出につながる提案であること 詳細については応相談	・新耐震基準 ・市助成あり
		鉄筋コンクリート	体育館:600			
		S61 S62	校舎:700 体育館:600			
		校舎・体育館	校舎:2 体育館:1			

校舎等の外観写真



校舎等の平面図



校舎等の配置図



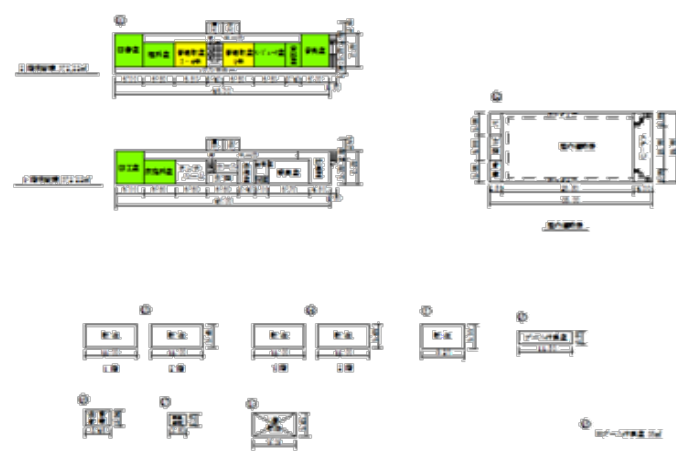
鹿児島県	薩摩川内市	子岳小学校	薩摩川内市下甕町片野浦103番地
・長浜港(フェリー、高速船)から車で約30分	問い合わせ先	薩摩川内市総務部 財産活用推進課財産活用グループ	0996-23-5111(代表)
		http://www.city.satsumasendai.lg.jp	

用途地域	土地面積(m ²)	構造 竣工年 施設区分	建築面積(m ²) 延床面積(m ²) 階数	募集内容	貸与・譲渡条件等	備考
都市計画 区域外	2,030	鉄筋コンクリート	校舎:372	・アイデア募集 ・利用者募集	・地域住民の理解を得られる提案であること ・地域の雇用創出につながる提案であること 詳細については応相談	・新耐震基準 ・市助成あり
		鉄筋コンクリート	体育館:560			
		S59	校舎:744			
		S59	体育館:560			
		校舎・体育館	校舎:2 体育館:1			

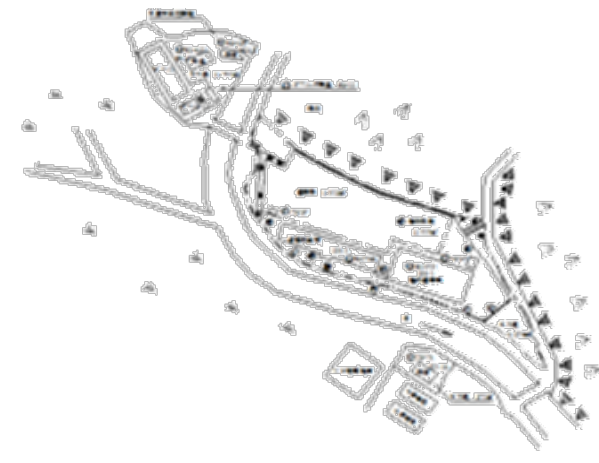
校舎等の外観写真



校舎等の平面図



校舎等の配置図



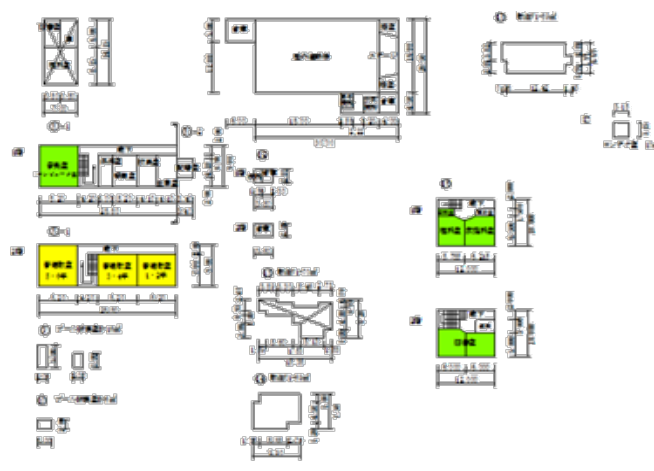
鹿児島県	薩摩川内市	滄浪小学校	薩摩川内市久見崎町158番地
・国道3号線川内港入口交差点から車で約9分		問い合わせ先	薩摩川内市総務部 財産活用推進課財産活用グループ 0996-23-5111(代表) http://www.city.satsumasendai.lg.jp

用途地域	土地面積 (㎡)	構造 竣工年 施設区分	建築面積(㎡) 延床面積(㎡) 階数	募集内容	貸与・譲渡条件等	備考
都市計画 区域外	3,797	鉄筋コンクリート 鉄筋コンクリート 鉄筋コンクリート	校舎:259 校舎:120 体育館:564	・アイデア募集 ・利用者募集	・地域住民の理解を得られる提案であること ・地域の雇用創出につながる提案であること 詳細については応相談	・旧耐震基準(S52) Is値 1.33 ・新耐震基準(H17) ・市助成あり
		S53 H18 S63	校舎:518 校舎:240 体育館:564			
		校舎・体育館	校舎:2 校舎:2 体育館:1			

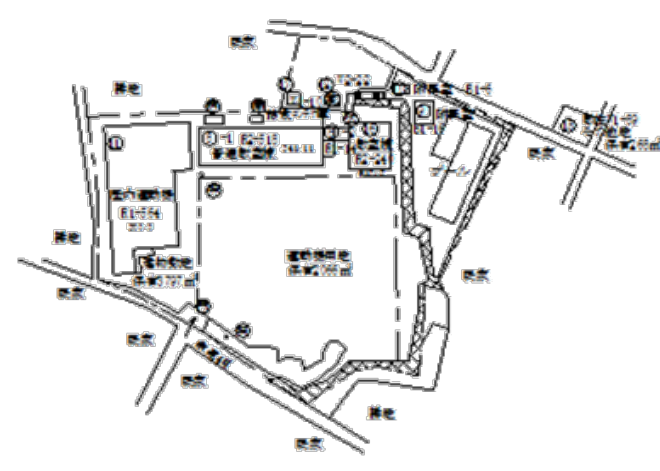
校舎等の外観写真



校舎等の平面図



校舎等の配置図



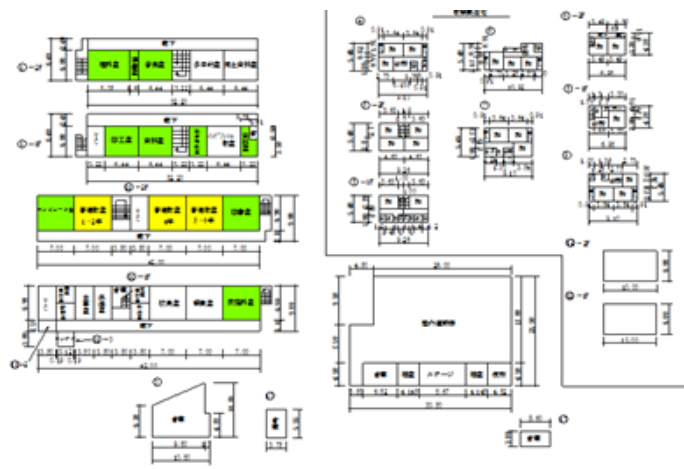
鹿児島県	薩摩川内市	平良小学校	薩摩川内市上甕町平良377番地2
・里港(フェリー、高速船)から車で約40分	問い合わせ先	薩摩川内市総務部 財産活用推進課財産活用グループ	0996-23-5111(代表)
		http://www.city.satsumasendai.lg.jp	

用途地域	土地面積(m ²)	構造 竣工年 施設区分	建築面積(m ²) 延床面積(m ²) 階数	募集内容	貸与・譲渡条件等	備考
都市計画 区域外	2,301	鉄筋コンクリート 鉄筋コンクリート 鉄筋コンクリート	校舎:270 校舎:378 体育館:613	・アイデア募集 ・利用者募集	・地域住民の理解を得られる提案であること ・地域の雇用創出につながる提案であること 詳細については応相談	・旧耐震基準 Is値 0.65(S45) Is値 0.96(S54) ・市助成あり
		S45 S54 H1	校舎:541 校舎:748 体育館:613			
		校舎・体育館	校舎:2 校舎:2 体育館:1			

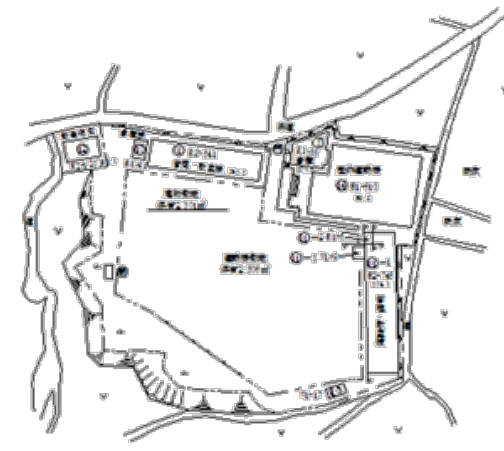
校舎等の外観写真



校舎等の平面図



校舎等の配置図



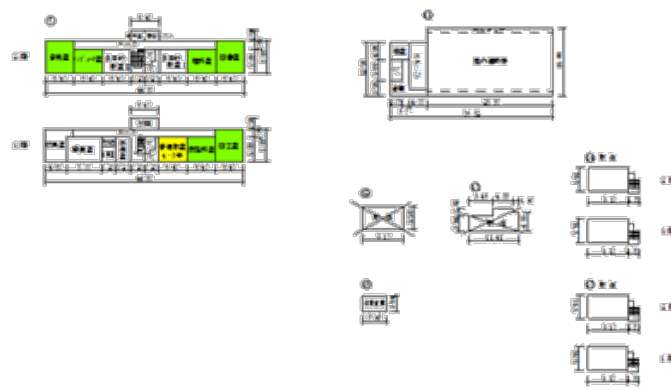
鹿児島県	薩摩川内市	西山小学校	薩摩川内市下甕町瀬々野浦270番地
・長浜港(フェリー、高速船)から車で約40分	問い合わせ先	薩摩川内市総務部 財産活用推進課財産活用グループ	0996-23-5111(代表)
		http://www.city.satsumasendai.lg.jp	

用途地域	土地面積 (㎡)	構造 竣工年 施設区分	建築面積(㎡) 延床面積(㎡) 階数	募集内容	貸与・譲渡条件等	備考
都市計画 区域外	2,055	鉄筋コンクリート	校舎:361	・アイデア募集 ・利用者募集	・地域住民の理解を得られる提案であること ・地域の雇用創出につながる提案であること 詳細については応相談	・新耐震基準 ・市助成あり
		鉄筋コンクリート	体育館:560			
		S61 S58	校舎:722 体育館:560			
		校舎・体育館	校舎:2 体育館:1			

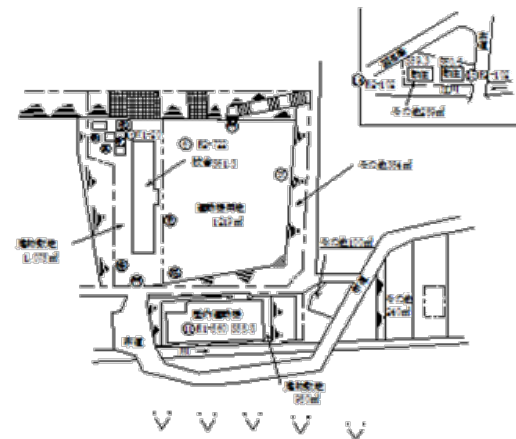
校舎等の外観写真



校舎等の平面図



校舎等の配置図



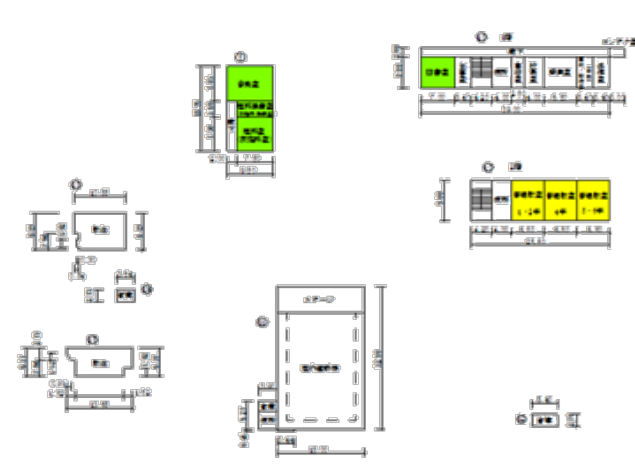
鹿児島県	薩摩川内市	藤本小学校	薩摩川内市樋脇町市比野9940番地
・県道42号線(空港道路)から車で約11分 ・国道328号線から車で約16分		問い合わせ先	薩摩川内市総務部 財産活用推進課財産活用グループ 0996-23-5111(代表) http://www.city.satsumasendai.lg.jp

用途地域	土地面積(m ²)	構造 竣工年 施設区分	建築面積(m ²) 延床面積(m ²) 階数	募集内容	貸与・譲渡条件等	備考
都市計画 区域外	2,311	鉄筋コンクリート 鉄筋コンクリート 鉄筋コンクリート	校舎:180 校舎:357 体育館:602	・アイデア募集 ・利用者募集	・地域住民の理解を得られる提案であること ・地域の雇用創出につながる提案であること 詳細については応相談	・旧耐震基準(S56) (200m ² 以下のため未診断) ・新耐震基準(S61) ・市助成あり
		S56 S61 S63	校舎:180 校舎:614 体育館:602			
		校舎・体育館	校舎:1 校舎:2 体育館:1			

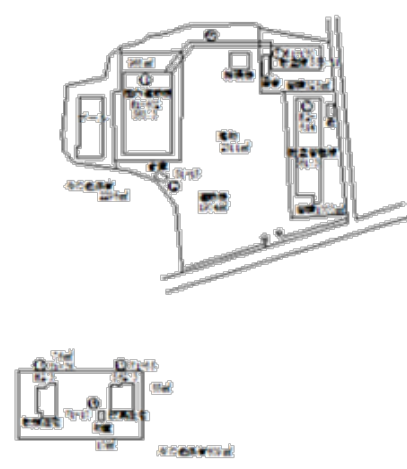
校舎等の外観写真



校舎等の平面図



校舎等の配置図



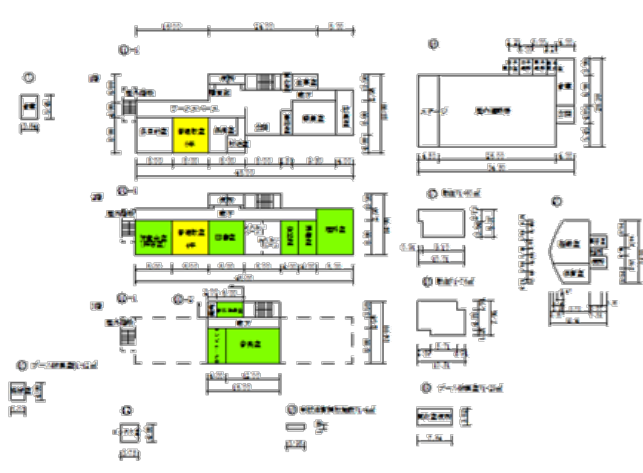
鹿児島県	薩摩川内市	湯田小学校	薩摩川内市湯田町4422番地
・国道3号線から車で約7分		問い合わせ先	薩摩川内市総務部 財産活用推進課財産活用グループ 0996-23-5111(代表) http://www.city.satsumasendai.lg.jp

用途地域	土地面積 (㎡)	構造 竣工年 施設区分	建築面積(㎡) 延床面積(㎡) 階数	募集内容	貸与・譲渡条件等	備考
都市計画 区域外	6,246	鉄筋コンクリート	校舎: 644	・アイデア募集 ・利用者募集	・地域住民の理解を得られる提案であること ・地域の雇用創出につながる提案であること 詳細については応相談	・新耐震基準 ・市助成あり
		鉄筋コンクリート	体育館: 600			
		S59 H6	校舎: 1,428 体育館: 600			
		校舎・体育館	校舎: 3 体育館: 1			

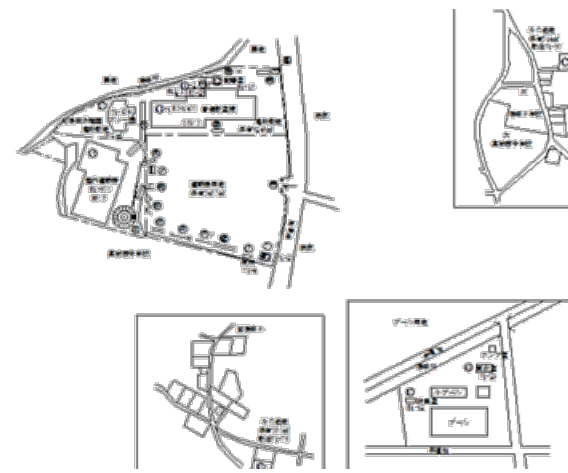
校舎等の外観写真



校舎等の平面図



校舎等の配置図



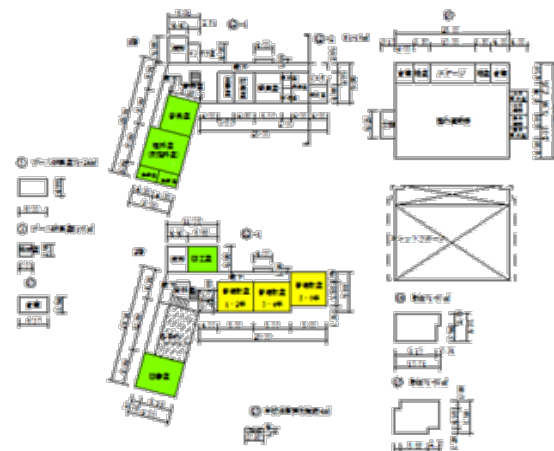
鹿児島県	薩摩川内市	吉川小学校	薩摩川内市城上町7080番地1
・国道3号線から車で約15分		問い合わせ先	薩摩川内市総務部 財産活用推進課財産活用グループ 0996-23-5111(代表) http://www.city.satsumasendai.lg.jp

用途地域	土地面積 (㎡)	構造 竣工年 施設区分	建築面積(㎡) 延床面積(㎡) 階数	募集内容	貸与・譲渡条件等	備考
都市計画 区域外	7,022	鉄筋コンクリート	校舎: 534	・アイデア募集 ・利用者募集	・地域住民の理解を得られる提案であること ・地域の雇用創出につながる提案であること 詳細については応相談	・新耐震基準 ・市助成あり
		鉄筋コンクリート	体育館: 600			
		H1 H8	校舎: 1,050 体育館: 600			
		校舎・体育館	校舎: 2 体育館: 1			

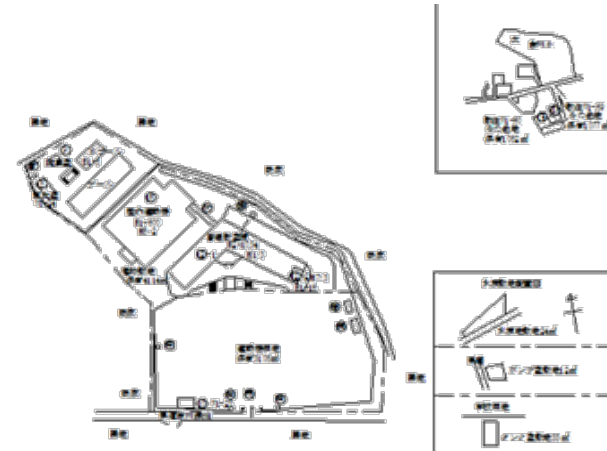
校舎等の外観写真



校舎等の平面図



校舎等の配置図



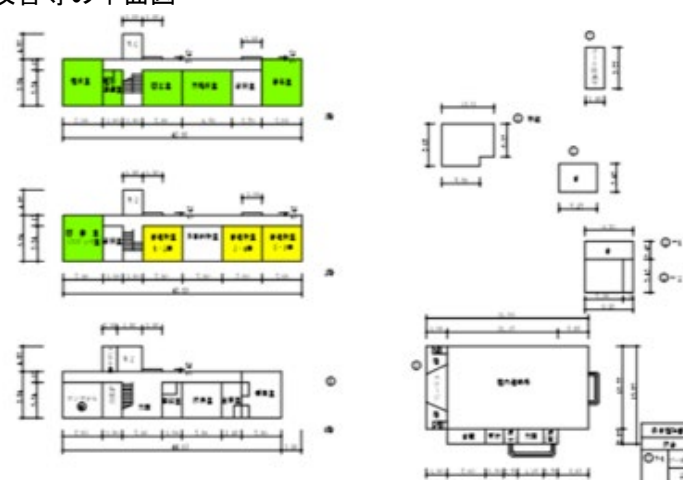
鹿児島県	薩摩川内市	藤川小学校	薩摩川内市東郷町藤川916番地
・国道267号東郷小学校前交差点から阿久根市方面へ車で約14分		問い合わせ先	薩摩川内市総務部 財産活用推進課財産活用グループ 0996-23-5111(代表) z.katsuyou@city.satsumasendai.lg.jp

用途地域	土地面積(m ²)	構造 竣工年 施設区分	建築面積(m ²) 延床面積(m ²) 階数	募集内容	貸与・譲渡条件等	備考
都市計画 区域外	8,417.1	鉄筋コンクリート 鉄筋コンクリート	校舎:424 体育館:557	・アイデア募集 ・利用者募集	・地域住民の理解を得られる提案であること ・地域の雇用創出につながる提案であること 詳細については応相談	・旧耐震基準(S56) Is値 0.98 ・新耐震基準(H1) ・市助成あり
		S56 H1	校舎:1,272 体育館:557			
		校舎 体育館	校舎:3 体育館:1			

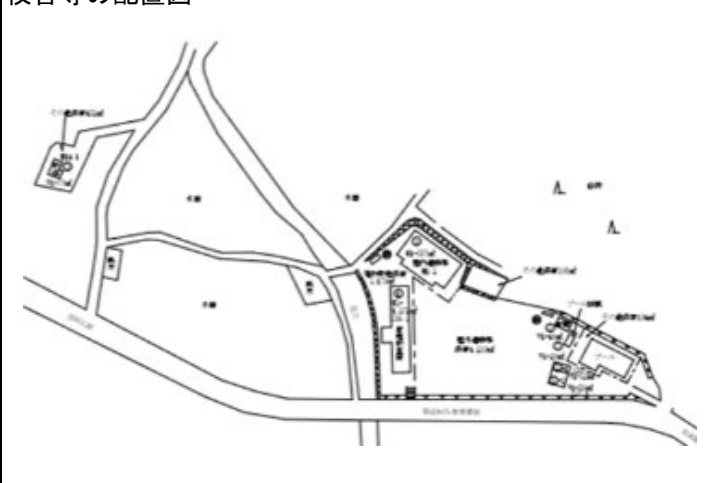
校舎等の外観写真



校舎等の平面図



校舎等の配置図



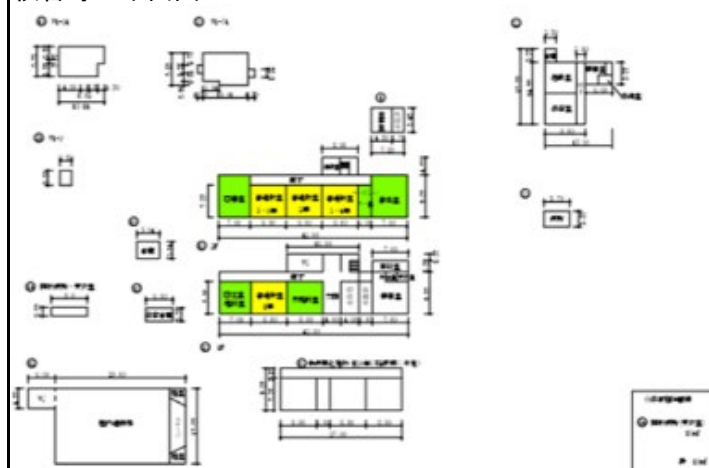
鹿児島県	薩摩川内市	大馬越小学校	薩摩川内市入来町浦之名6201番地
・県道42号日の丸交差点から鹿児島市方面へ車で約3分		問い合わせ先	薩摩川内市総務部 財産活用推進課財産活用グループ 0996-23-5111(代表) z.katsuyou@city.satsumasendai.lg.jp

用途地域	土地面積 (m ²)	構造 竣工年 施設区分	建築面積 (m ²) 延床面積 (m ²) 階数	募集内容	貸与・譲渡条件等	備考
都市計画 区域外	11,532	鉄筋コンクリート 鉄筋コンクリート 鉄骨その他	校舎:456 校舎:164 体育館:520	・アイデア募集 ・利用者募集	・地域住民の理解を得られる 提案であること ・地域の雇用創出につながる 提案であること 詳細については応相談	・旧耐震基準(S56) Is値 1.36 ・新耐震基準(S57) ・旧耐震基準(S51) Is値 0.54→1.06 (H22耐震補強実施) ・市助成あり
		S56 S57 S51	校舎:912 校舎:164 体育館:520			
		校舎 校舎 体育館	校舎:2 校舎:1 体育館:1			

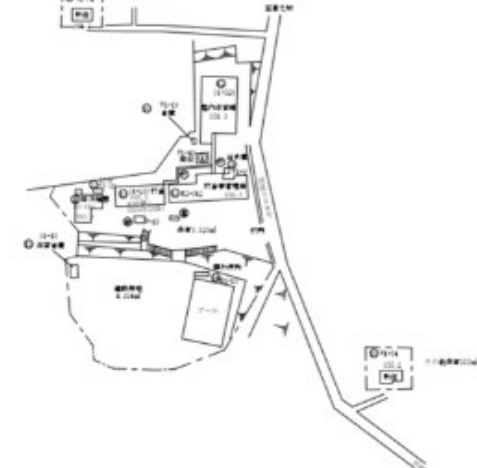
校舎等の外観写真



校舎等の平面図

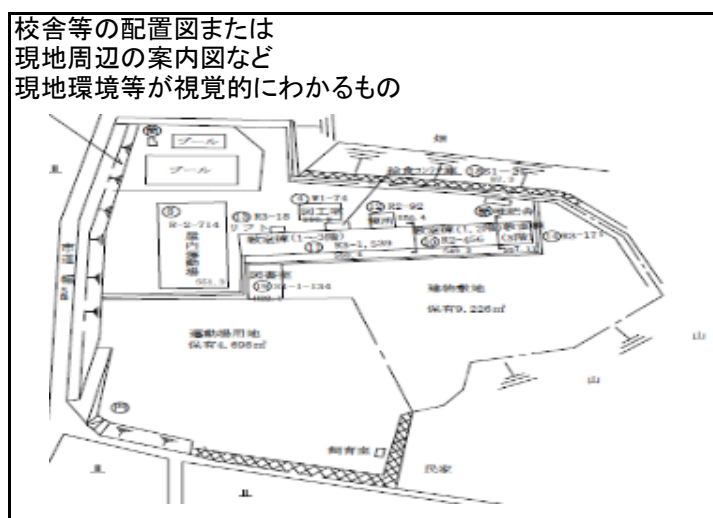
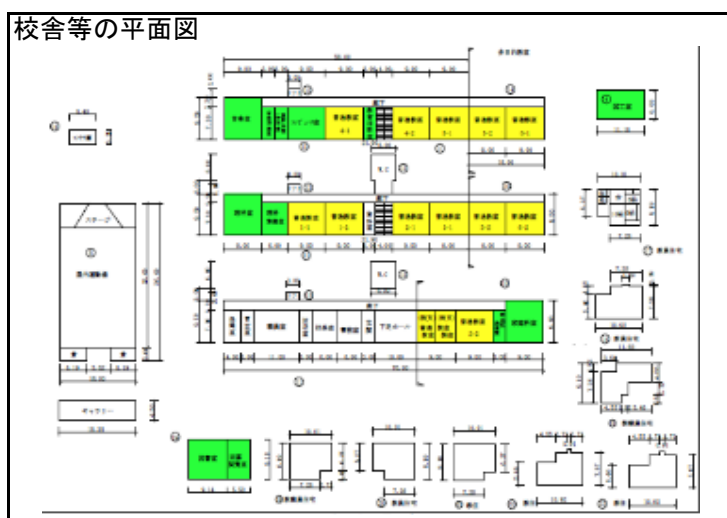


校舎等の配置図



鹿児島県	薩摩川内市	東郷小学校	薩摩川内市斧淵4768
・国道267号東郷小学校前交差点付近		問い合わせ先	薩摩川内市総務部 財産活用推進課財産活用グループ 0996-23-5111(代表) z.katsuyou@city.satsumasendai.lg.jp

用途地域	土地面積 (㎡)	構造 竣工年 施設区分	建築面積(㎡) 延床面積(㎡) 階数	募集内容	貸与・譲渡条件等	備考
都市計画 区域内	12,935	鉄筋コンクリート 鉄筋コンクリート 鉄筋コンクリート 鉄筋コンクリート	校舎:152 校舎:513 校舎:57 体育館:714	・アイデア募集 ・利用者募集	・地域住民の理解を得られる 提案であること ・地域の雇用創出につながる 提案であること 詳細については応相談	・旧耐震基準(H21耐震2次診断実施) IS値 0.76 ・旧耐震基準(H21耐震2次診断実施) IS値 0.76 ・新耐震基準(H21耐震2次診断実施) IS値 0.76 ※新耐震基準であるが他校舎と繋がっているためH21に耐震診断を同時に実施 ・旧耐震基準(H23耐震2次診断実施) IS値 1.21
		S49 S50 S57 S51	校舎:456 校舎:1,539 校舎:171 体育館:714			
		校舎 体育館	校舎:3 体育館:1			



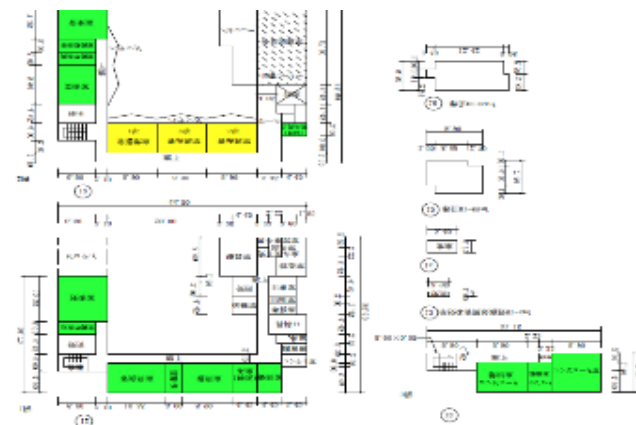
鹿児島県	薩摩川内市	高城西中学校		薩摩川内市湯田町4331	
国道3号沿いの川内高城温泉入口看板方向へ (湯田地区コミュニティセンター近く)		問い合わせ先	薩摩川内市総務部 財産活用推進課財産活用グループ		0996-23-5111(代表)
			z.katsuyou@city.satsumasendai.lg.jp		

用途地域	土地面積 (㎡)	構造 竣工年 施設区分	建築面積(㎡) 延床面積(㎡) 階数	募集内容	貸与・譲渡条件等	備考
都市計画 区域外	13,594	鉄筋コンクリート	校舎:609	・アイデア募集 ・利用者募集	・地域住民の理解を得られる 提案であること ・地域の雇用創出につながる 提案であること 詳細については応相談	・新耐震基準
		H5	校舎:1,829			
		校舎	校舎:3			

校舎等の外観写真



校舎等の平面図



校舎等の配置図または
現地周辺の案内図など
現地環境等が視覚的にわかるもの



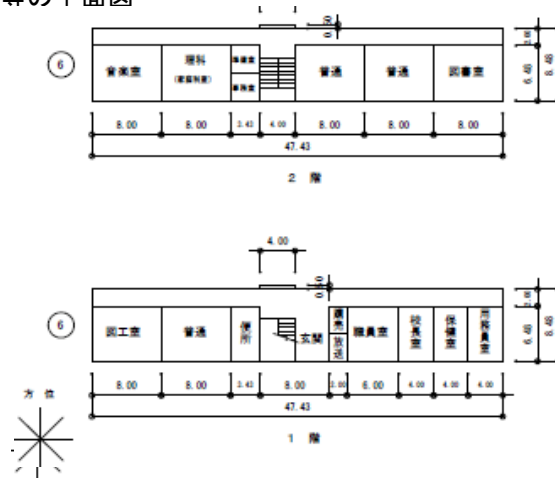
鹿児島県	さつま町	柵野小学校	さつま町柵野467
<ul style="list-style-type: none"> ・国道268号線から車で3分 ・役場本庁から車で25分 	問い合わせ先	さつま町財政課 財産管理係	0996-53-1111(内線2231)
		http://www.satsuma-net.jp/	

用途地域	土地面積(m ²)	構造 竣工年 施設区分	建築面積(m ²) 延床面積(m ²) 階数	募集内容	貸与・譲渡条件等	備考
都市計画 区域外	5,089	鉄筋コンクリート	-	<ul style="list-style-type: none"> ・譲渡先公募 ・貸与先公募 ・アイデア募集 	<ul style="list-style-type: none"> ・地域の理解を得られる提案であること ・公共的又は公益的事業のつながる提案であること 	<ul style="list-style-type: none"> ・土地面積にはプール及び体育館敷地も含む ・旧耐震基準 ・耐震診断済 (H21:耐震性あり) ・体育館は活用不可
		S51	808			
		校舎	2			

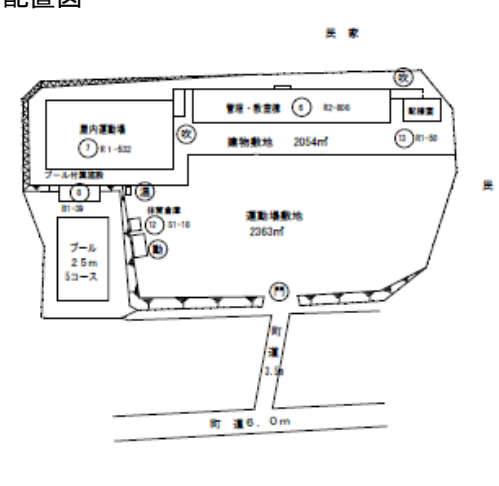
校舎等の外観写真



校舎等の平面図



校舎等の配置図



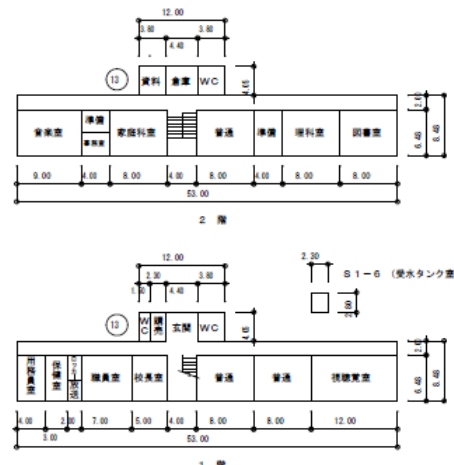
鹿児島県	さつま町	泊野小学校	さつま町泊野451
<ul style="list-style-type: none"> ・国道504号線から車で1分 ・役場本庁から車で25分 	問い合わせ先	さつま町財政課 財産管理係	0996-53-1111(内線2231)
		http://www.satsuma-net.jp/	

用途地域	土地面積(m ²)	構造 竣工年 施設区分	建築面積(m ²) 延床面積(m ²) 階数	募集内容	貸与・譲渡条件等	備考
都市計画 区域外	8,929	鉄筋コンクリート	-	<ul style="list-style-type: none"> ・譲渡先公募 ・貸与先公募 ・アイデア募集 	<ul style="list-style-type: none"> ・地域の理解を得られる提案であること ・公共的又は公益的事業のつながる提案であること 	<ul style="list-style-type: none"> ・土地面積にはプール及び体育館敷地も含む ・旧耐震基準 ・耐震診断済み(H21:耐震性あり) ・体育館は活用不可
		S55	1,076			
		校舎	2			

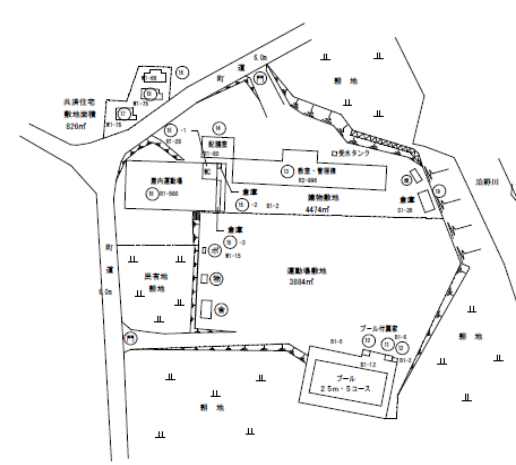
校舎等の外観写真



校舎等の平面図



校舎等の配置図



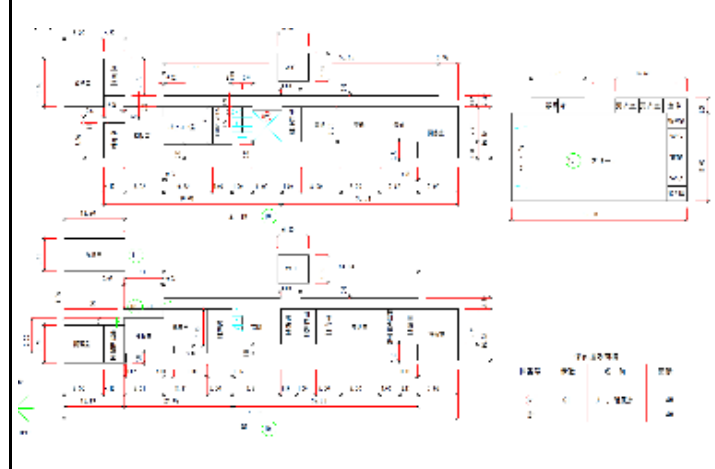
鹿児島県	さつま町	山崎中学校	さつま町山崎1120番地1
<ul style="list-style-type: none"> ・国道328号線及び268号線から車で3分 ・役場本庁舎から車で15分 ・JR川内駅から車で25分 ・鹿児島空港から車で40分 	問い合わせ先	さつま町財政課 財産管理係	0996-53-1111(内線2231)
		http://www.satsuma-net.jp/	

用途地域	土地面積(m ²)	構造 竣工年 施設区分	建築面積(m ²) 延床面積(m ²) 階数	募集内容	貸与・譲渡条件等	備考
都市計画区域内	15,948	鉄筋コンクリート	校舎1,083 体育館720	譲渡先公募	<ul style="list-style-type: none"> ・地域の理解を得られる提案であること 	<ul style="list-style-type: none"> ・土地面積にはプール敷地も含む ・新耐震基準 ・耐震診断済み(耐震性あり) ・校舎及び体育館については土砂災害警戒区域に位置しており、かつ、一部は土砂災害特別警戒区域に位置している。なお、グラウンドは区域外。
		校舎S59 体育館H2	校舎1,665 体育館720			
		校舎 体育館	2 1			

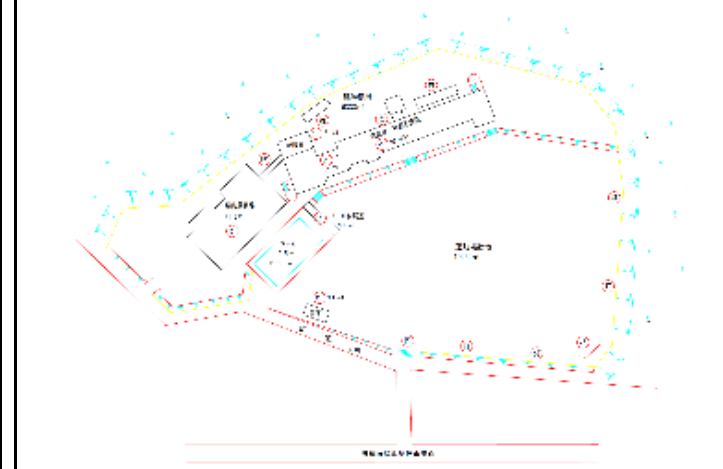
校舎等の外観写真



校舎等の平面図



校舎等の配置図



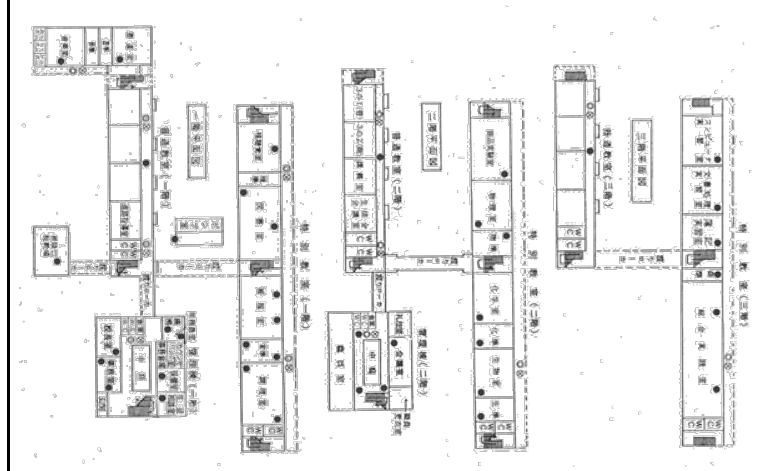
鹿児島県	長島町	長島高等学校	出水郡長島町平尾5645
<ul style="list-style-type: none"> ・南九州西回り自動車道津奈木ICから約55km ・薩摩川内水引ICから約50km 	問い合わせ先	鹿児島県教育委員会 学校施設課企画助成係	099-286-2111
		gakushi@pref.kagoshima.lg.jp	

用途地域	土地面積 (m ²)	構造 竣工年 施設区分	建築面積 (m ²) 延床面積 (m ²) 階数	募集内容	貸与・譲渡条件等	備考
区域外	44,884	鉄筋コンクリート	-	<ul style="list-style-type: none"> ・譲渡先公募 ・貸与先公募 	<ul style="list-style-type: none"> ・応相談 	<ul style="list-style-type: none"> ・一部の校舎(2棟)は耐震性あり。それ以外の建物は耐震診断未実施。 ・小高い丘に位置し、景観が良い。 ・真横を走る県道379号線がきれいに整備されている。
		S48	7,374			
		校舎	3			

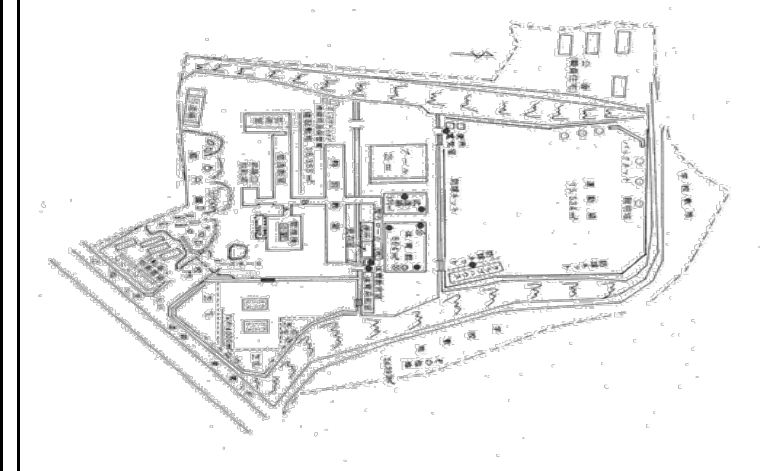
校舎等の外観写真



校舎等の平面図



校舎等の配置図



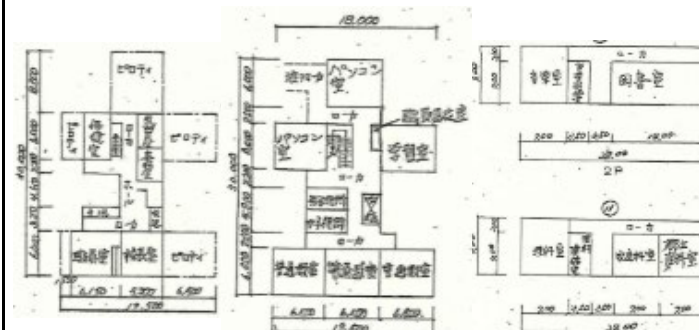
鹿児島県	長島町	旧幣串小学校	出水郡長島町獅子島1667-1
<ul style="list-style-type: none"> ・諸浦港から獅子島片側港までフェリーで20分 ・獅子島片側港から車で10分 	問い合わせ先	長島町企画財政課 企画調整係	0996-86-1134
		https://www.town.nagashima.lg.jp/	

用途地域	土地面積 (m ²)	構造 竣工年 施設区分	建築面積 (m ²) 延床面積 (m ²) 階数	募集内容	貸与・譲渡条件等	備考
区域外	6,744m ²	鉄筋コンクリート造	-	利用者募集(貸付, 譲渡)	・提案内容により応相談	・校舎, 屋内運動場とも耐震性あり 耐震診断済(H21)
		校舎 S51, H6 屋内運動場 S55	1,077m ² 567m ²			
		校舎 屋内運動場	2 1			

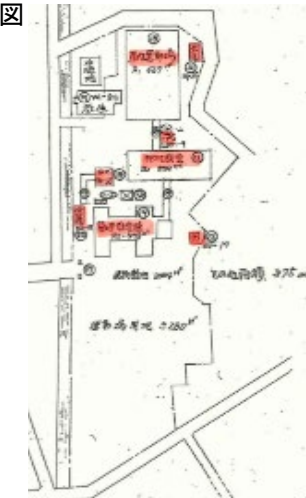
校舎等の外観写真



校舎等の平面図



校舎等の配置図



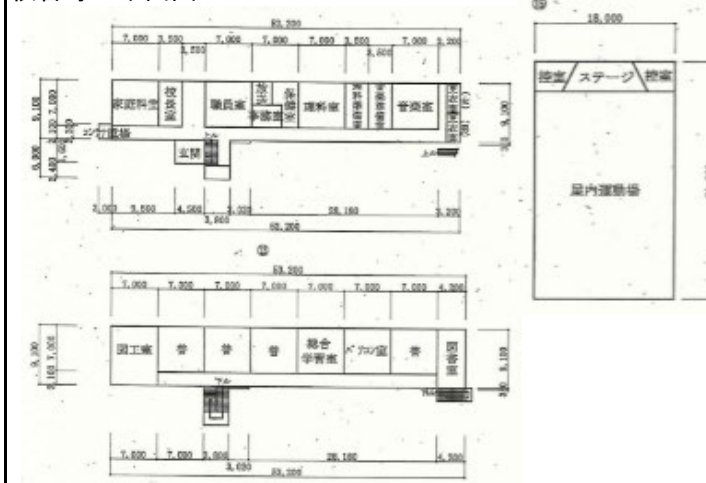
鹿児島県	長島町	旧本浦小学校	出水郡長島町諸浦541
・南九州西回り自動車道水俣ICから車で70分 ・南九州西回り自動車道水引ICから車で70分		問い合わせ先	長島町企画財政課 企画調整係 0996-86-1134 https://www.town.nagashima.lg.jp/

用途地域	土地面積 (㎡)	構造 竣工年 施設区分	建築面積 (㎡) 延床面積 (㎡) 階数	募集内容	貸与・譲渡条件等	備考
区域外	9,231㎡	鉄筋コンクリート造	-	利用者募集(貸付, 譲渡)	・提案内容により応相談	・校舎, 屋内運動場とも耐震性あり 耐震診断済(H21)
		校舎 S50 屋内運動場 S53	1,028㎡ 567㎡			
		校舎 屋内運動場	2 1			

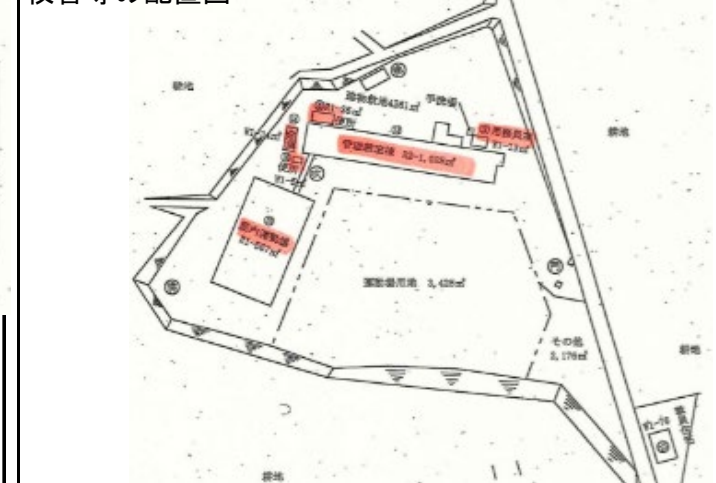
校舎等の外観写真



校舎等の平面図



校舎等の配置図



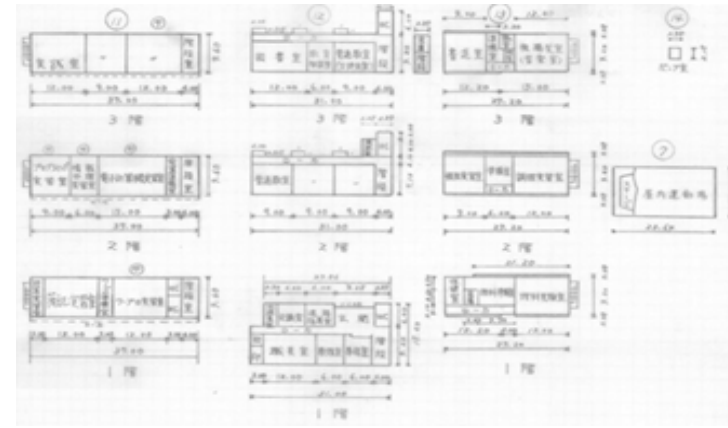
鹿児島県	南大隅町	南大隅高等学校佐多分校	肝属郡南大隅町佐多伊座敷字堀切向江2983
・垂水港(垂水フェリー)から約57km	問い合わせ先	鹿児島県教育委員会 学校施設課企画助成係	099-286-2111
		gakushi@pref.kagoshima.lg.jp	

用途地域	土地面積(m ²)	構造 竣工年 施設区分	建築面積(m ²) 延床面積(m ²) 階数	募集内容	貸与・譲渡条件等	備考
区域外	11,473	鉄筋コンクリート	-	・譲渡先公募 ・貸与先公募	・応相談	・耐震診断未実施
		S49	3,385			
		校舎	3			

校舎等の外観写真



校舎等の平面図



校舎等の配置図



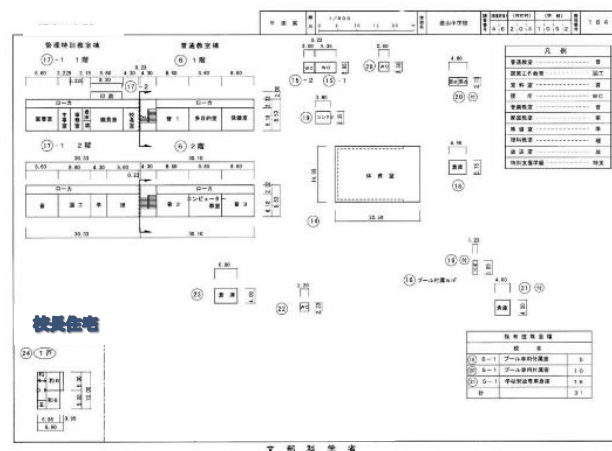
鹿児島県	枕崎市	金山小学校	枕崎市金山町510番地
国道270号から約1km 谷山インターチェンジ下車55分(約42km)	問い合わせ先	枕崎市企画調整課政策推進係 枕崎市教育委員会総務課庶務係	0993-72-1111(内線460) 0993-72-0170(直通)
		http://www.city.makurazaki.lg.jp	

用途地域	土地面積(m ²)	構造 竣工年 施設区分	建築面積(m ²) 延床面積(m ²) 階数	募集内容	貸与・譲渡条件等	備考
区域外	8,518m ²	鉄筋コンクリート (校長住宅:ブロック造)		<ul style="list-style-type: none"> ・譲渡先公募 ・貸与先公募 ・アイデア募集 	<ul style="list-style-type: none"> ・地域福祉の向上につながる提案であること ・地域の雇用創出につながる提案であること ・アイデア募集の場合、条件は特になし ・その他詳細については 応相談 	<ul style="list-style-type: none"> ・耐震基準 Is値0.7以上 ・体育館は平成23年度耐震補強済 ・教員住宅(64m² 3DK)も活用可
		①S52, ②S44, ③S47, ⑤S52	①516m ² , ②512m ² , ③335m ² , ⑤64m ²			
		①校舎, ②校舎 ③屋内運動場 ⑤校長住宅	①2階, ②2階, ③1階, ⑤1階			

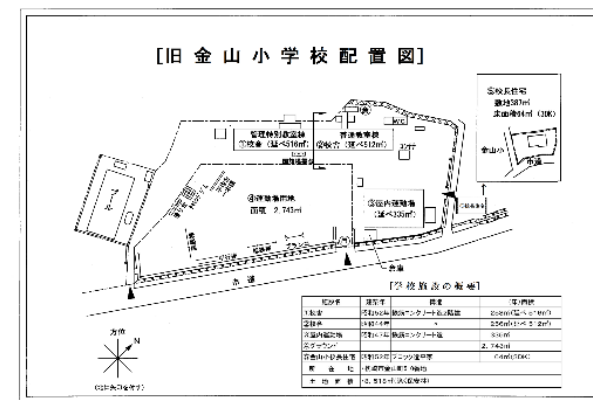
校舎等の外観写真



校舎等の平面図



校舎等の配置図または
現地周辺の案内図など
現地環境等が視覚的にわかるもの



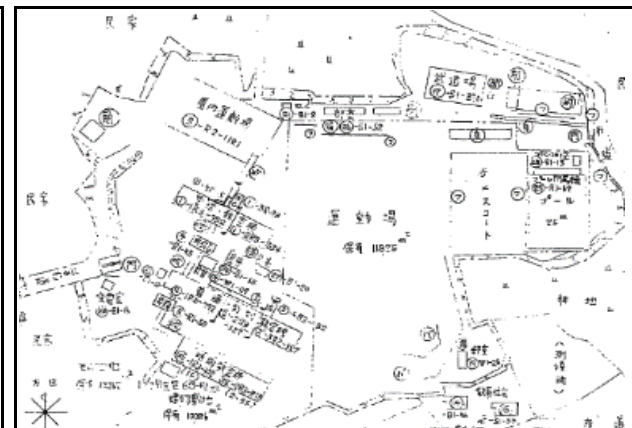
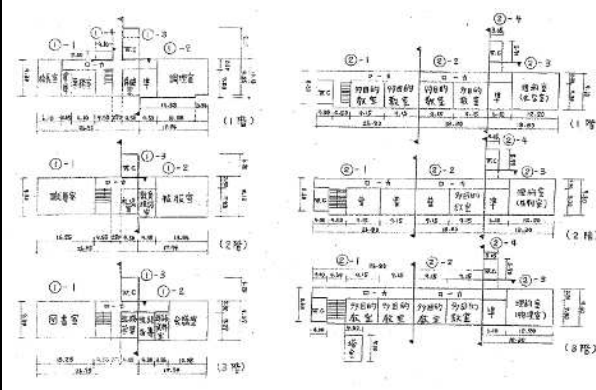
鹿児島県	阿久根市	鹿児島県立阿久根高等学校	阿久根市赤瀬川1063
・肥薩おれんじ鉄道 阿久根駅から800m ・市民病院入り口バス停から200m		問い合わせ先	鹿児島県教育委員会 学校施設課企画助成係 099-286-5234 gakushi@pref.kagoshima.lg.jp

用途地域	土地面積 (㎡)	構造 竣工年 施設区分	建築面積(㎡) 延床面積(㎡) 階数	募集内容	貸与・譲渡条件等	備考
第一種低層住居専用地域	34,148㎡	鉄筋コンクリート造	—	・譲渡先募集 ・貸与先募集	・応相談	・一部の校舎(1番棟, 2番棟)は耐震性あり。それ以外の建物は診断未実施。 ・東シナ海が望めるロケーションが魅力。
		S39	7,302			
		校舎	3階			

校舎等の外観写真



校舎等の平面図



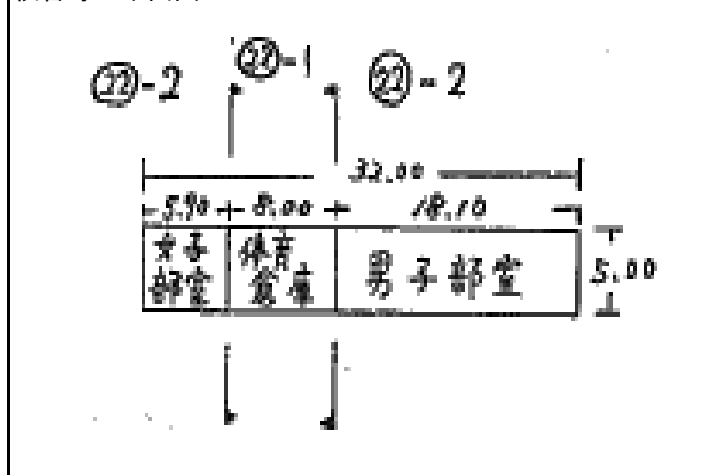
鹿児島県	南さつま市	鹿児島県立笠沙高等学校	南さつま市大浦町1193-4
・南さつま市大浦支所付近 ・大浦総合グラウンド付近 ・鹿児島中央駅から車で約1時間(50キロ)		問い合わせ先	鹿児島県教育委員会 学校施設課企画助成係 099-286-5234 gakushi@pref.kagoshima.lg.jp

用途地域	土地面積 (m ²)	構造 竣工年 施設区分	建築面積 (m ²) 延床面積 (m ²) 階数	募集内容	貸与・譲渡条件等	備考
区域外	19,738	コンクリートブロック造 S51 校舎 (クラブハウス)	- 160 1階	・譲渡先募集 ・貸与先募集	・応相談	・耐震診断未実施 ・クラブハウスのみの残存であり、 幅広い用途で活用できる。

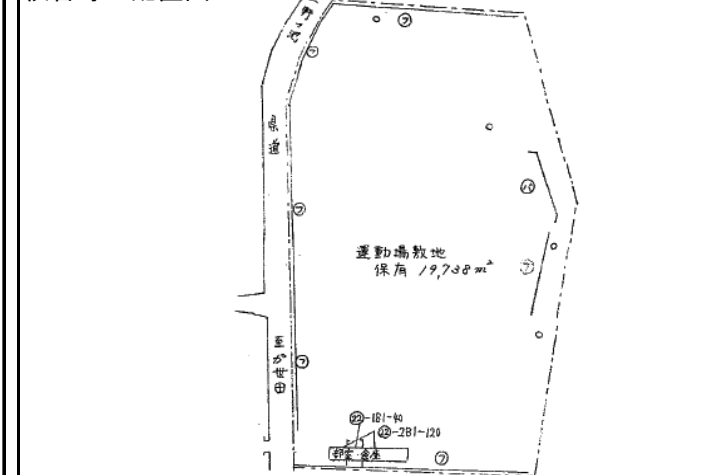
校舎等の外観写真



校舎等の平面図



校舎等の配置図



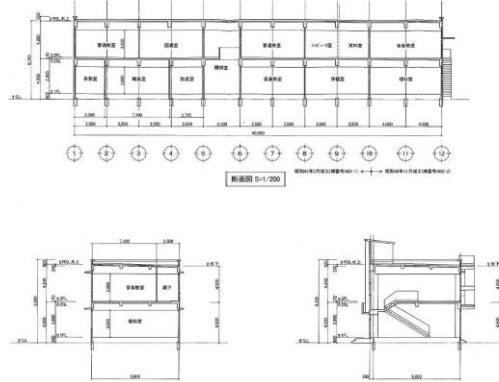
鹿児島県	いちき串木野市	冠岳小学校	いちき串木野市冠岳12844番地1
串木野IC出口から県道39号を車で約15分	問い合わせ先	企画政策課企画調整係	0996-33-5628
		http://www.city.ichikikushikino.lg.jp	

用途地域	土地面積 (㎡)	構造 竣工年 施設区分	建築面積 (㎡) 延床面積 (㎡) 階数	募集内容	貸与・譲渡条件等	備考
都市計画区域外	12,517	鉄筋コンクリート 鉄筋コンクリート 木造	—	※サウンディング型 市場調査実施中 (令和6年7月31日まで)	<ul style="list-style-type: none"> ・地域の行事等に協力すること ・現在、利用している団体等の利用について配慮すること ・その他検討中 	令和3年4月廃校 校舎:新耐震基準 屋内運動場:耐震補強済
		S43 S53 S27	781 532 91			
		校舎 屋内運動場 多目的室	2 1 1			

校舎等の外観写真



校舎等の平面図



校舎等の配置図

