

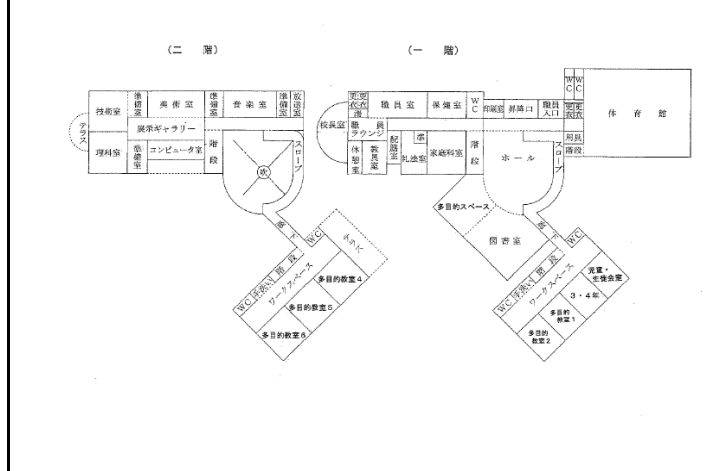
青森県	三戸町	三戸町立杉沢小中学校	三戸町大字貝守字杉沢向平50
三戸町役場から車で30分(約18km)		問い合わせ先	三戸町教育委員会事務局 0179-20-1157 https://www.town.sannohe.aomori.jp/

用途地域	土地面積 (m ²)	構造 竣工年 施設区分	建築面積 (m ²) 延床面積 (m ²) 階数	募集内容	貸与・譲渡条件等	備考
都市計画区域外	17,132	鉄筋コンクリート造	2,076	<ul style="list-style-type: none"> ・利用者募集 ・事業提案募集 	<ul style="list-style-type: none"> ・閉校施設が、地域の教育やコミュニティの中核的な施設であったことを踏まえ、地域の活性化と振興発展に貢献できるものであること。 ・地域の理解が得られること。 	<ul style="list-style-type: none"> ・新耐震基準により建築された建物(S57年以降の建築物)
		校舎:S63 体育館:H2	3,021			
		校舎 体育館	校舎:2 体育館:2			

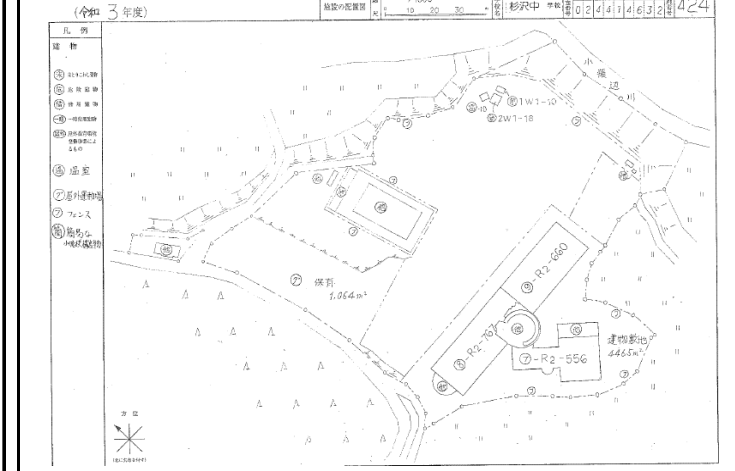
校舎等の外観写真



校舎等の平面図



校舎等の配置図



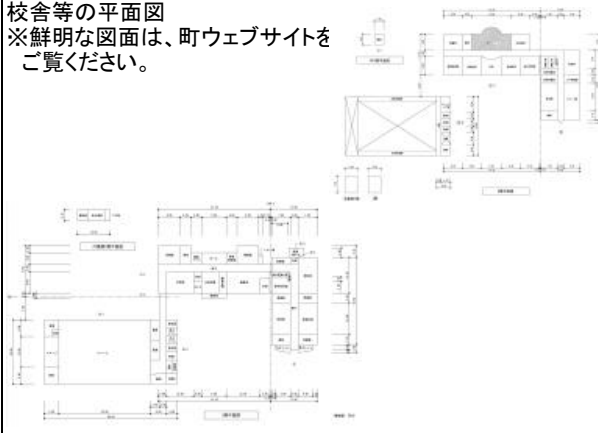
青森県	外ヶ浜町	外ヶ浜町立平館中学校	外ヶ浜町字平館根岸湯の沢55-1
JR蟹田駅から車で20分(13km)		問い合わせ先	外ヶ浜町役場企画政策課 0174-31-1111 kikaku-seisaku@town.sotogahama.lg.jp https://www.town.sotogahama.lg.jp/

用途地域	土地面積 (㎡)	構造 竣工年 施設区分	建築面積(㎡) 延床面積(㎡) 階数	募集内容	貸与・譲渡条件等	備考
指定なし	25,000㎡	校舎:鉄筋コンクリート 体育館:鉄骨 平成8年	校舎 1,338㎡ 体育館 1,281㎡ 校舎 2,423㎡ 体育館 1,332㎡	・事業提案募集 ・利用者募集	・地域の理解が得られること ・地域の振興及び活性化につながる提案であること	・校舎、体育館ともに耐震補強は新基準をクリア済み。 ・体育館、校庭も活用可能 ・用途によっては部分的な活用についても可能
		校舎 体育館	校舎 2 体育館 2			

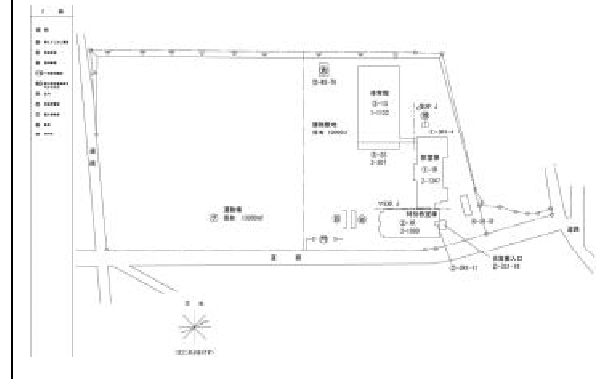
校舎等の外観写真
※各種外観写真は、町ウェブサイトをご覧ください。



校舎等の平面図
※鮮明な図面は、町ウェブサイトをご覧ください。



校舎等の配置図
※鮮明な図面は、町ウェブサイトをご覧ください。



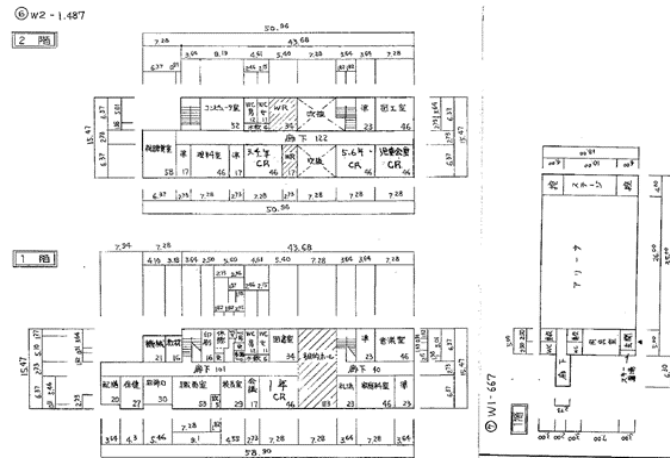
岩手県	岩手町	浮島小学校	岩手町大字土川第1地割131番地1
JR(東北新幹線)・IGRいわて銀河鉄道 いわて沼宮内駅より車で10分(7.5km) 東北自動車道西根ICより車で約15分(約10km)		問い合わせ先	岩手町教育委員会事務局教育政策室 http://town.iwate.iwate.jp/
			0195-62-2111

用途地域	土地面積(m ²)	構造 竣工年 施設区分	建築面積(m ²) 延床面積(m ²) 階数	募集内容	貸与・譲渡条件等	備考
都市計画区域外	12,711	校舎:木造 体育館:木造	-	・譲渡先公募 ・貸与先公募	・地域の理解が得られること ・地域の振興及び活性化につながる提案であること ・雇用の創出につながる提案であること	・体育館も活用可能 ・用途によっては部分的な活用についても可能
		校舎:H10 体育館:H11	校舎1,487 体育館667			
		校舎 体育館	校舎2 体育館1			

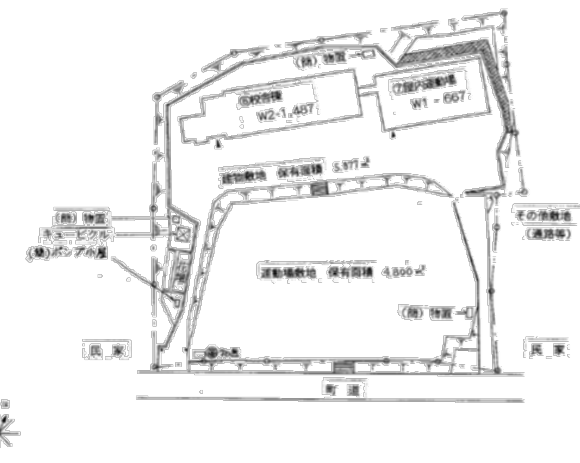
校舎等の外観写真



校舎等の平面図



校舎等の配置図



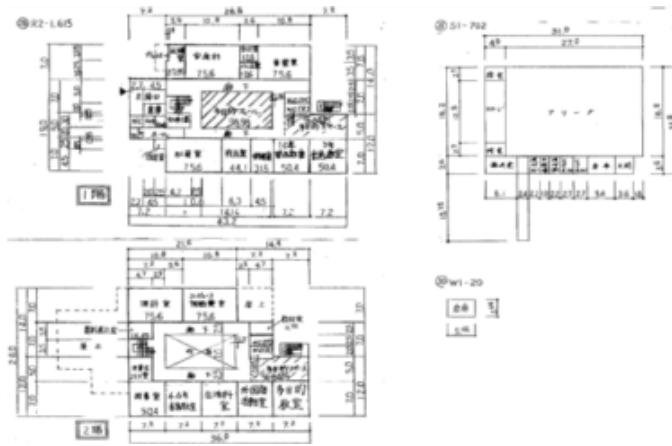
岩手県	岩手町	北山形小学校	岩手町大字川口第41地割145番地2
JR(東北新幹線)・IGRいわて銀河鉄道 いわて沼宮内駅より車で15分(約12km)		問い合わせ先	岩手町教育委員会事務局教育政策室 0195-62-2111 http://town.iwate.iwate.jp/

用途地域	土地面積(m ²)	構造 竣工年 施設区分	建築面積(m ²) 延床面積(m ²) 階数	募集内容	貸与・譲渡条件等	備考
都市計画区域外	8,037	校舎:鉄筋コンクリート 体育館:鉄骨	-	・譲渡先公募 ・貸与先公募	・地域の理解が得られること ・地域の振興及び活性化につながる提案であること ・雇用の創出につながる提案であること	・体育館も活用可能 ・用途によっては部分的な活用についても可能
		校舎:H4 体育館:H4	校舎1,615 体育館702			
		校舎 体育館	校舎2 体育館1			

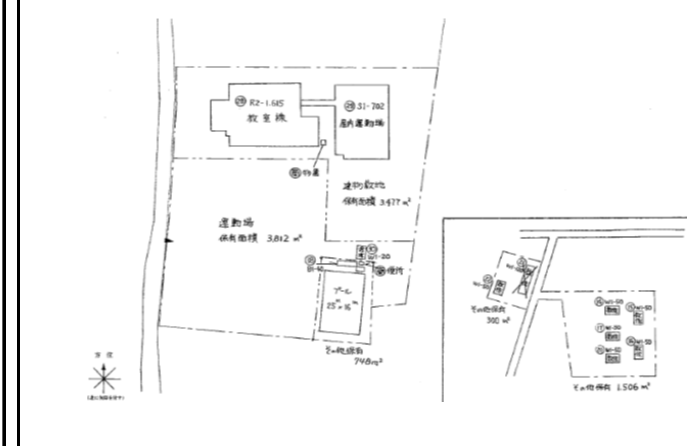
校舎等の外観写真



校舎等の平面図



校舎等の配置図



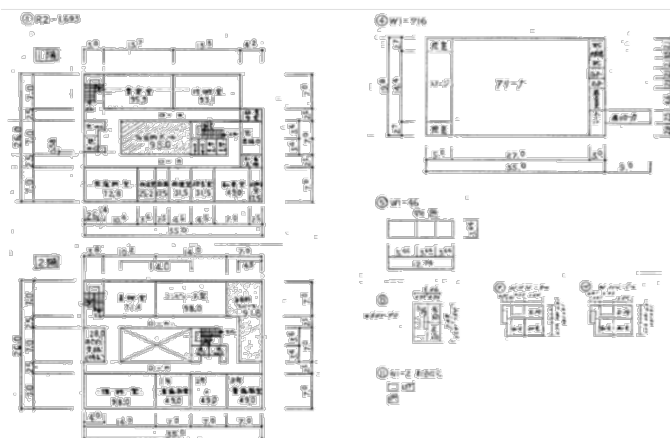
岩手県	岩手町	東部中学校	岩手町大字川口第41地割145番地2
JR(東北新幹線)・IGRいわて銀河鉄道 いわて沼宮内駅より車で15分(約12km)		問い合わせ先	岩手町教育委員会事務局教育政策室 0195-62-2111 http://town.iwate.iwate.jp/

用途地域	土地面積(m ²)	構造 竣工年 施設区分	建築面積(m ²) 延床面積(m ²) 階数	募集内容	貸与・譲渡条件等	備考
都市計画区域外	17,190	校舎:鉄筋コンクリート 体育館:木造	-	・譲渡先公募 ・貸与先公募	・地域の理解が得られること ・地域の振興及び活性化につながる提案であること ・雇用の創出につながる提案であること	・体育館も活用可能 ・用途によっては部分的な活用についても可能
		校舎:H2 体育館:H2	校舎1,693 体育館716			
		校舎 体育館	校舎2 体育館1			

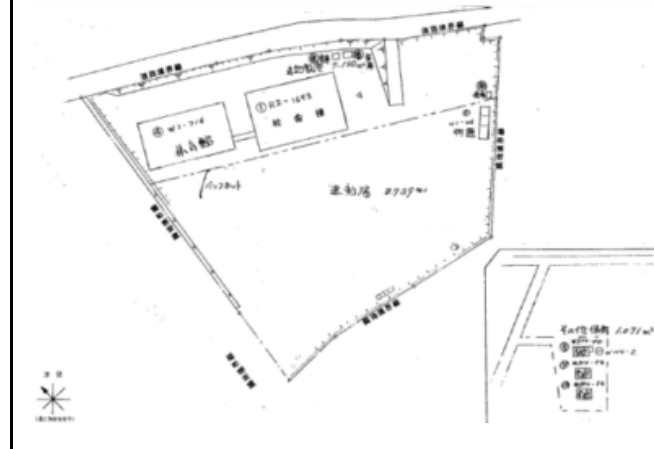
校舎等の外観写真



校舎等の平面図



校舎等の配置図



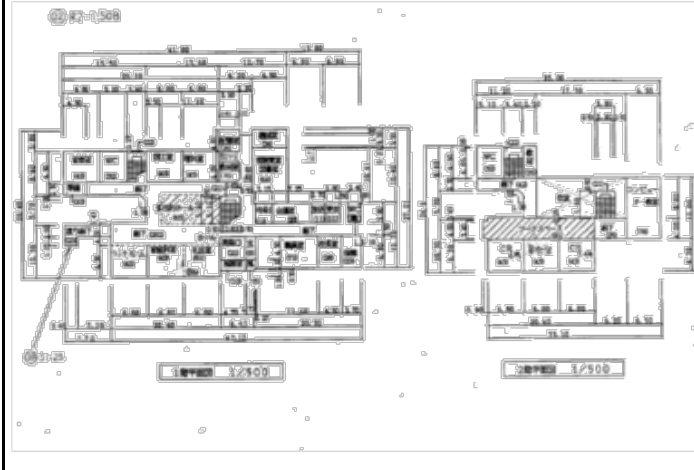
岩手県	岩手町	南山形小学校	岩手町大字川口第26地割52番地2
IGRいわて銀河鉄道岩手川口駅より車で25分 (約15km) 県道藪川川口線(県道158号)沿いに位置		問い合わせ先	岩手町教育委員会事務局教育政策室 http://town.iwate.iwate.jp/
			0195-62-2111

用途地域	土地面積 (m ²)	構造 竣工年 施設区分	建築面積(m ²) 延床面積(m ²) 階数	募集内容	貸与・譲渡条件等	備考
都市計画区域外	12,519	校舎:鉄筋コン クリート 体育館:鉄骨	-	・譲渡先公募 ・貸与先公募	・地域の理解が得られること ・地域の振興及び活性化に つながる提案であること ・雇用の創出につながる提 案であること	・体育館も活用可能 ・用途によっては部分的な活用 についても可能
		校舎:H8 体育館:S58	校舎1,508 体育館708			
		校舎 体育館	校舎2 体育館1			

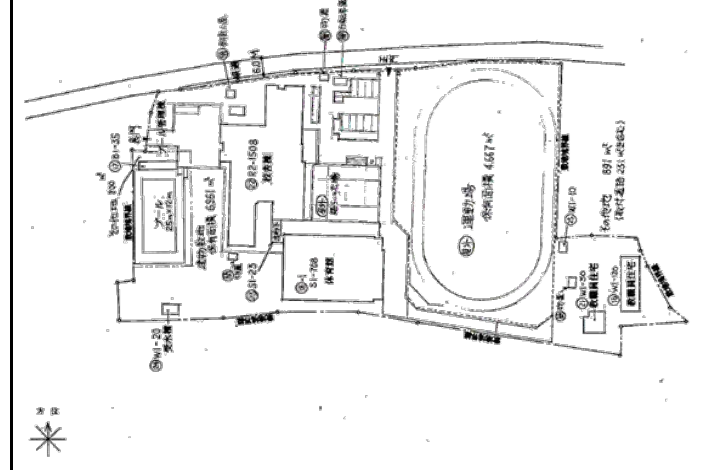
校舎等の外観写真



校舎等の平面図

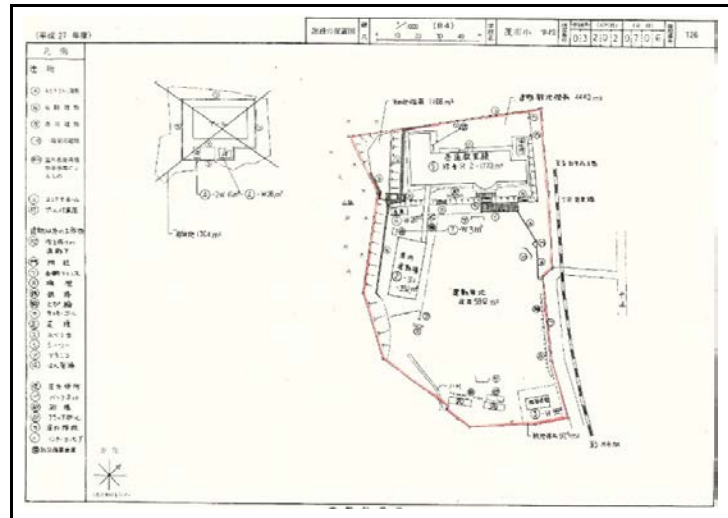
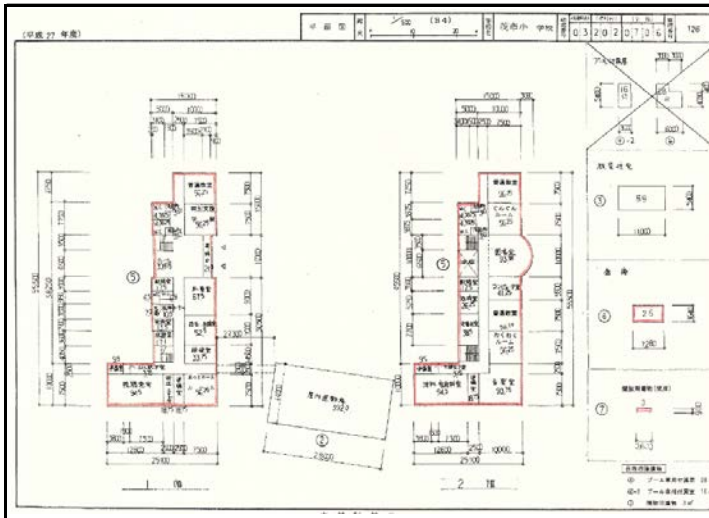


校舎等の配置図



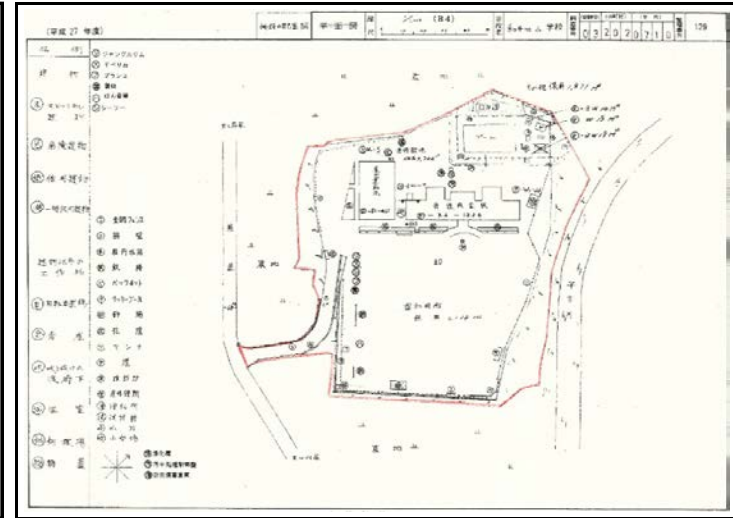
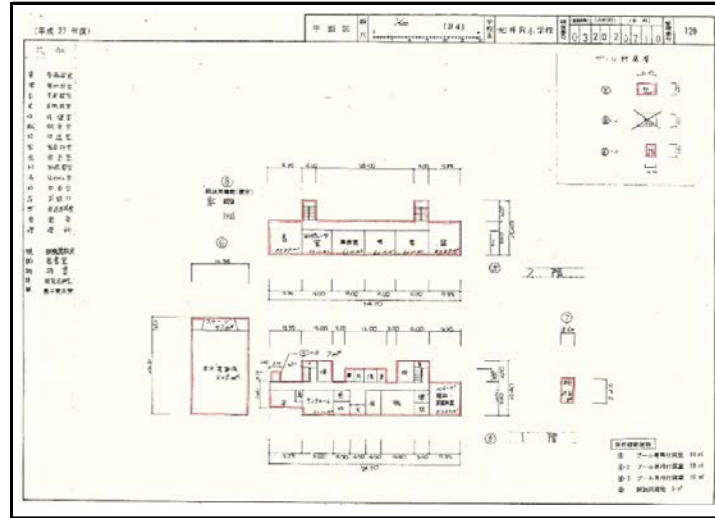
岩手県	宮古市	茂市小学校	宮古市茂市第3地割80番地1
・JR山田線茂市駅より徒歩6分 ・岩手県北バス茂市バス停より徒歩10分		問い合わせ先	宮古市 総務部 契約管財課 管財係 0193-68-9069 keiyaku@city.miyako.iwate.jp http://www.city.miyako.iwate.jp/keiyaku/haikousyarikatuyoukibounobosyuu_2.html

用途地域	土地面積 (m ²)	構造 竣工年 施設区分	建築面積 (m ²) 延床面積 (m ²) 階数	募集内容	貸与・譲渡条件等	備考
都市計画区域外	10,820.00	鉄筋コンクリート造	校舎 -	利活用希望の募集	・売却又は貸付の利活用希望の募集としますが、両方の希望がある場合は売却を優先します。 ・現状有姿での売却・貸付です。各種整備等に要する経費は買受人又は借受人の負担です。	・耐震診断不要(昭和56年6月1日以降の建築物)。 ・建物の表題登記はありません。
		平成元年	校舎 1,769.96			
		校舎	校舎 2			



岩手県	宮古市	和井内小学校	宮古市和井内第11地割2番地
<ul style="list-style-type: none"> ・JR山田線茂市駅より車で15分 ・岩手県北バス茂市バス停より車で15分 	問い合わせ先	宮古市 総務部 契約管財課 管財係	0193-68-9069 keiyaku@city.miyako.iwate.jp
		http://www.city.miyako.iwate.jp/keiyaku/haikousyarikatuyoukibounobosyuu_2.html	

用途地域	土地面積 (m ²)	構造 竣工年 施設区分	建築面積 (m ²) 延床面積 (m ²) 階数	募集内容	貸与・譲渡条件等	備考
都市計画区域外	15,438.00	鉄筋コンクリート一部木造 鉄骨造一部木造	校舎 - 屋内運動場 -	利活用希望の募集	<ul style="list-style-type: none"> ・売却又は貸付の利活用希望の募集としますが、両方の希望がある場合は売却を優先します。 ・現状有姿での売却・貸付です。各種整備等に要する経費は買受人又は借受人の負担です。 	<ul style="list-style-type: none"> ・敷地内に防災倉庫、防災行政無線、岩手県和井内雨量局、コミュニティFM放送局和井内中継局、プールの脇に携帯電話アンテナ(NTTドコモ)があります。 ・平成22年度耐震改修済み。 ・建物の表題登記はありません。
		昭和44年 昭和45年	校舎 1,243.63 屋内運動場 477.08			
		校舎 屋内運動場	校舎 2 屋内運動場 1			



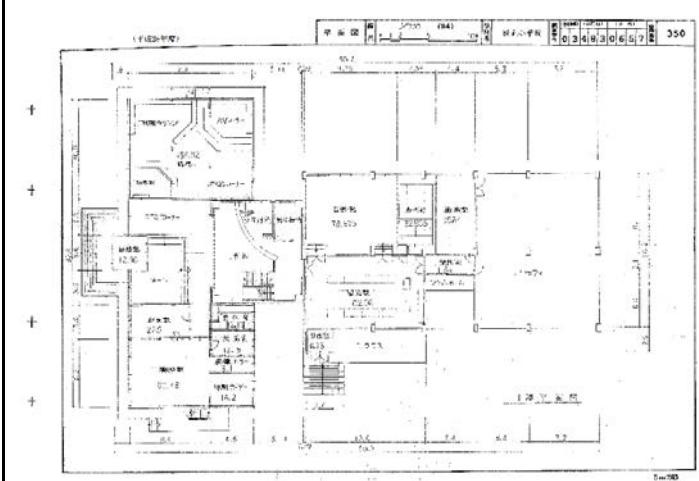
岩手県	岩泉町	国見小学校	下閉伊郡岩泉町門字西雷峠
・東北自動車道 盛岡ICから車で90分 ・三陸北縦貫道 岩泉龍泉洞ICから車で50分		問い合わせ先	岩泉町政策推進課政策推進室 0194-22-2111 seisaku@town.iwaizumi.lg.jp

用途地域	土地面積 (m ²)	構造 竣工年 施設区分	建築面積 (m ²) 延床面積 (m ²) 階数	募集内容	貸与・譲渡条件等	備考
都市計画区域外	6,915	木造、一部RC造		・譲渡先公募 ・貸与先公募	・地域の理解を得られる提案であること。 ・地域の振興及び活性化につながる提案であること。 ・雇用の創出につながる提案であること。	・校舎、体育館ともに耐震補強は新基準をクリア済み。
		平成元年	校舎1,142 体育館505			
		校舎・体育館	校舎2階 体育館1階			

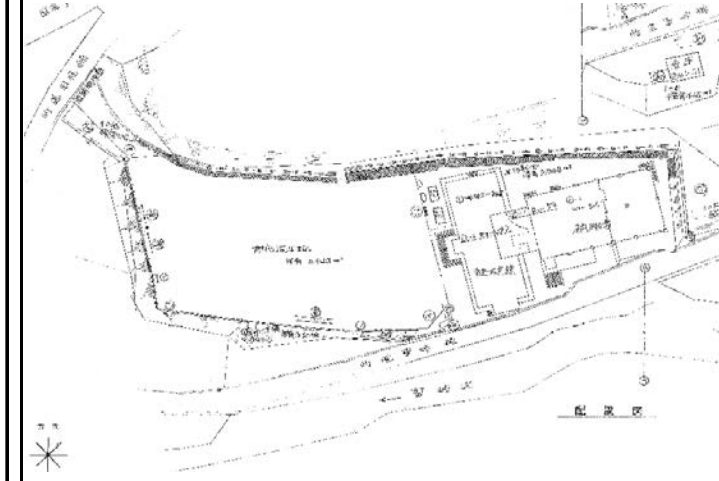
校舎等の外観写真



校舎等の平面図



校舎等の配置図



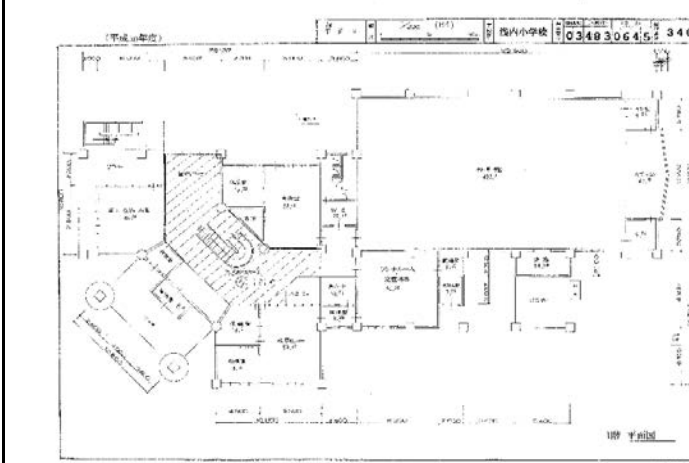
岩手県	岩泉町	浅内小学校	下閉伊郡岩泉町浅内字上野
・東北自動車道 盛岡ICから車で100分 ・三陸北縦貫道 岩泉龍泉洞ICから車で32分		問い合わせ先	岩泉町政策推進課政策推進室 0194-22-2111 seisaku@town.iwaizumi.lg.jp

用途地域	土地面積 (m ²)	構造 竣工年 施設区分	建築面積 (m ²) 延床面積 (m ²) 階数	募集内容	貸与・譲渡条件等	備考
都市計画区域外	12,879	RC造		・譲渡先公募 ・貸与先公募	・地域の理解を得られる提案 であること。 ・地域の振興及び活性化に つながる提案であること。 ・雇用の創出につながる提 案であること。	・校舎、体育館ともに耐震補強は 新基準をクリア済み。
		平成4年	校舎・体育館 1,500			
		校舎・体育館	校舎・体育館2 階			

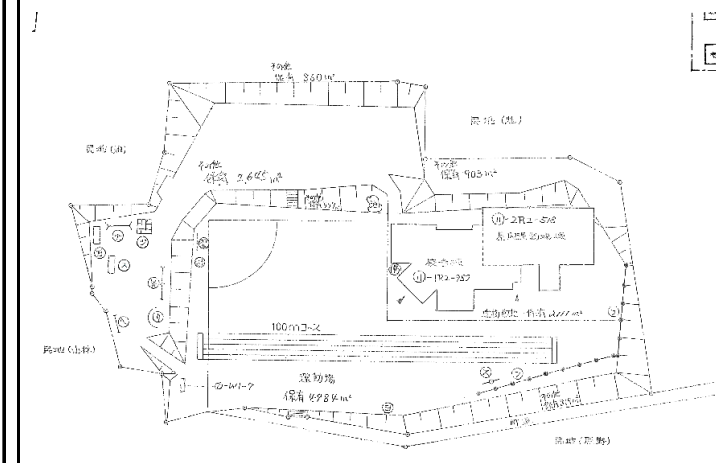
校舎等の外観写真



校舎等の平面図



校舎等の配置図



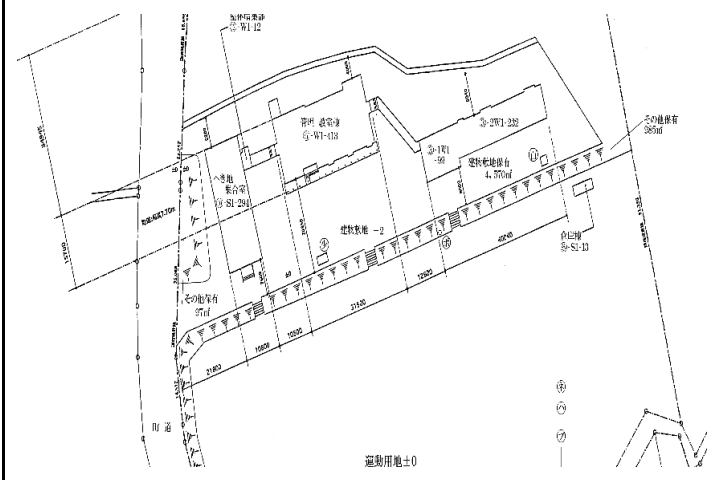
岩手県	岩泉町	小本小学校大牛内分校	下閉伊郡岩泉町小本字大牛内
・東北自動車道 盛岡ICから車で127分 ・三陸北縦貫道 岩泉龍泉洞ICから車で8分		問い合わせ先	岩泉町政策推進課政策推進室 0194-22-2111 seisaku@town.iwaizumi.lg.jp

用途地域	土地面積 (m ²)	構造 竣工年 施設区分	建築面積 (m ²) 延床面積 (m ²) 階数	募集内容	貸与・譲渡条件等	備考
都市計画区域外	23,566	木造		・譲渡先公募 ・貸与先公募	・地域の理解を得られる提案であること。 ・地域の振興及び活性化につながる提案であること。 ・雇用の創出につながる提案であること。	・校舎は耐震補強は新基準をクリア済み。 ・体育館は耐震診断により、補強不要。
		平成22年 昭和54年	校舎486 体育館307			
		校舎・体育館	校舎1階 体育館1階			

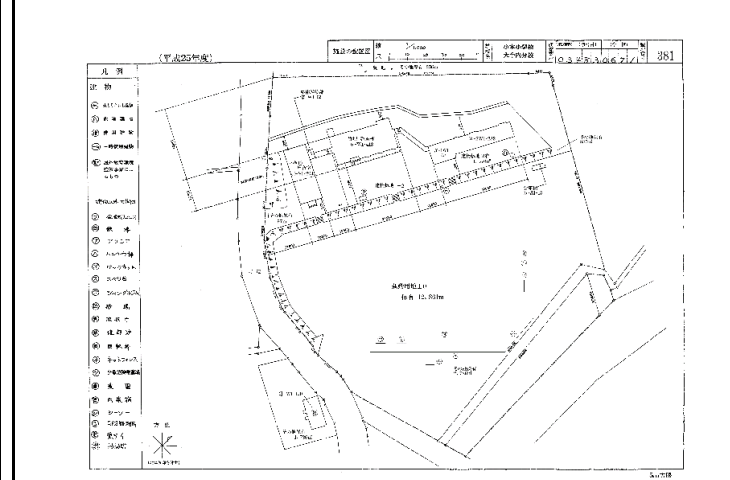
校舎等の外観写真



校舎等の平面図



校舎等の配置図



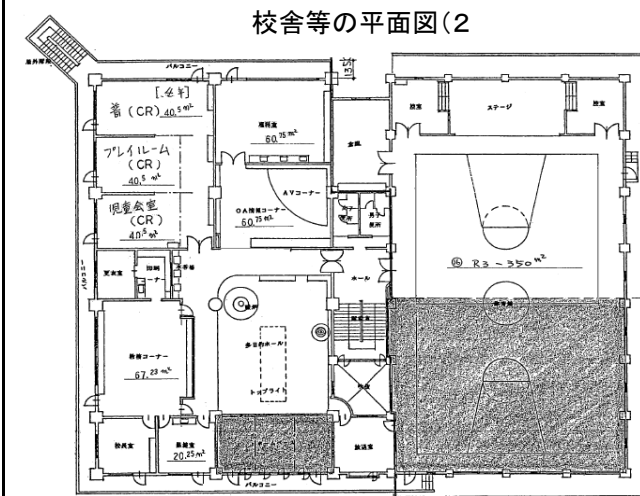
岩手県	岩泉町	大平小中学校	下閉伊郡岩泉町安家字大平
・東北自動車道 盛岡ICから車で145分 ・三陸北縦貫道 岩泉龍泉洞ICから車で57分		問い合わせ先	岩泉町政策推進課政策推進室 0194-22-2111 seisaku@town.iwaizumi.lg.jp

用途地域	土地面積 (m ²)	構造 竣工年 施設区分	建築面積 (m ²) 延床面積 (m ²) 階数	募集内容	貸与・譲渡条件等	備考
都市計画区域外	11,222	RC造		・譲渡先公募 ・貸与先公募	・地域の理解を得られる提案 であること。 ・地域の振興及び活性化に つながる提案であること。 ・雇用の創出につながる提 案であること。	・グラウンド内に携帯電話電波塔、 地区公民館敷地あり。 ・校舎、体育館ともに耐震補強は 新基準をクリア済み。
		平成3年	校舎1,400 体育館600			
		校舎・体育館	校舎3階 体育館1階			

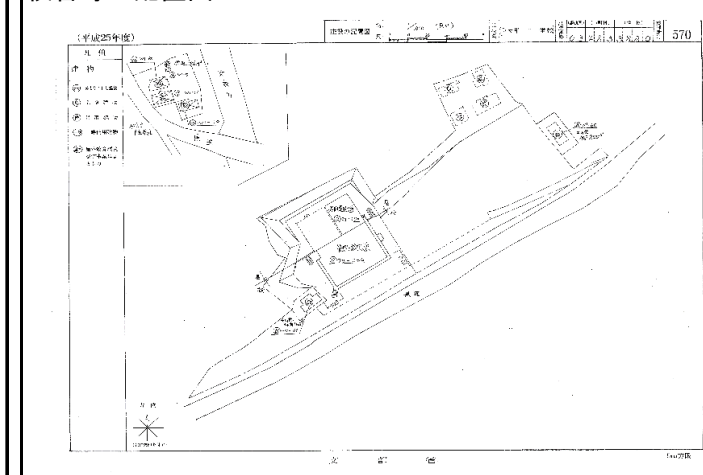
校舎等の外観写真



校舎等の平面図(2)



校舎等の配置図



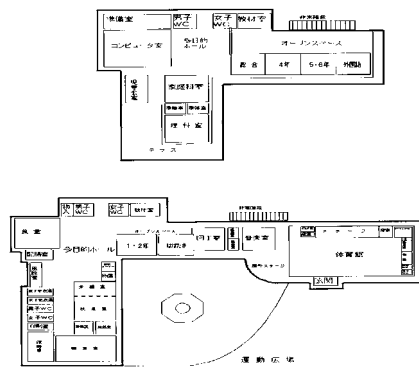
岩手県	洋野町	向田小学校	洋野町上館第55地割49番地14
・東北自動車道 九戸ICより車で30分 ・三陸沿岸道路 八戸是川ICより車で30分		問い合わせ先	洋野町教育委員会事務局 総務学校課 0194-65-5920 https://www.town.hirono.iwate.jp

用途地域	土地面積 (㎡)	構造 竣工年 施設区分	建築面積 (㎡) 延床面積 (㎡) 階数	募集内容	貸与・譲渡条件等	備考
都市計画区域外	32,177	①鉄筋コンクリート造 ②鉄筋コンクリート造 ③鉄骨造 平成5年 ① 校舎 ② 屋内運動場 ③ 物置等	① 2, 225 ② 825 ③ 44 ① 2階 ② 1階 ③ 1階	事業提案募集	・現状有姿での譲渡 ・雇用促進や居住者増、町の魅力拡大や住民サービスの向上等につながる提案	・令和5年3月31日閉校 ・新耐震基準 ・建物の表題登記はありません

校舎等の外観写真



校舎等の平面図



現地環境等が視覚的にわかるもの



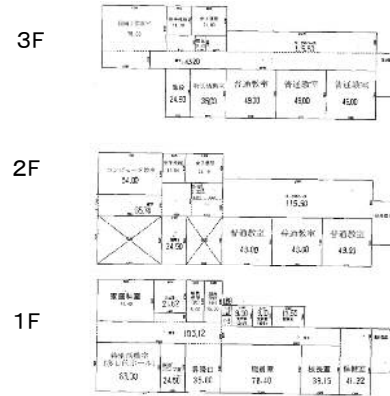
岩手県	一関市	旧 室根西小学校	岩手県一関市室根町矢越字千刈田77
三陸沿岸道路 ・気仙沼中央IC下車24分(約19km) 東北自動車道 ・一関IC下車46分(約36km)		問い合わせ先	一関市商工労働部工業労政課 0191-21-8451 koro@city.ichinoseki.iwate.jp

用途地域	土地面積 (㎡)	構造 竣工年 施設区分	建築面積(㎡) 延床面積(㎡) 階数	募集内容	貸与・譲渡条件等	備考
都市計画区域外	12,200	校舎：RC造 体育館：S造	校舎：830 体育館：810	事業提案の募集	雇用の創出、産業振興等の観点から、地域への貢献が期待できる事業（貸付） ◎貸付料（概算額） 年額398,200円 ◎閉校年月日 令和4年3月31日	◎耐震・規制 校舎・体育館：新耐震基準 ※敷地の一部が土砂災害特別警戒区域に指定 ◎企業立地支援策 設備投資に要する経費、人材行政経費などへの補助・税の減免等の支援あり（条件あり） ◎宮城県気仙沼市へのアクセス良好。 コンパクトな建物で使い勝手も良好。
		校舎：S53 体育館：H5	校舎：2,000 体育館：810			
		校舎・体育館	3階			

校舎等の外観写真



校舎等の平面図



校舎内面



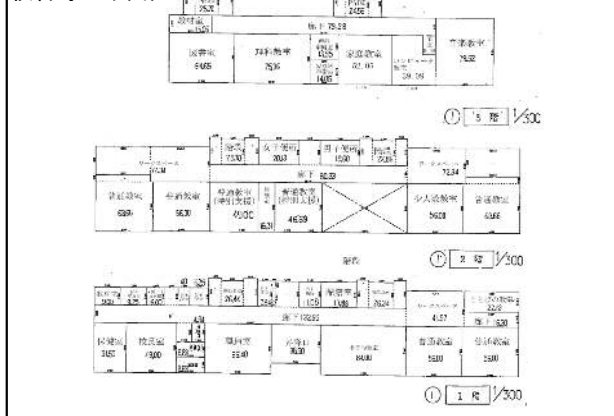
岩手県	一関市	旧 室根東小学校	岩手県一関市室根町折壁字中谷地82-1
三陸沿岸道路 ・気仙沼中央IC下車18分(約13km) 東北自動車道 ・一関IC下車50分(約40km)		問い合わせ先	一関市商工労働部工業労政課 koro@city.ichinoseki.iwate.jp 0191-21-8451

用途地域	土地面積 (㎡)	構造 竣工年 施設区分	建築面積(㎡) 延床面積(㎡) 階数	募集内容	貸与・譲渡条件等	備考
都市計画区域外	26,475	校舎：RC造 体育館：S造	校舎：745 体育館：800	事業提案の募集	雇用の創出、産業振興等の観点から、地域への貢献が期待できる事業（貸付） ◎貸付料（概算額） 年額694,430円 ◎閉校年月日 令和4年3月31日	◎耐震 校舎・体育館：新耐震基準 ◎企業立地支援策 設備投資に要する経費、人財区政経費などへの補助・税の減免等の支援あり（条件あり） ◎宮城県気仙沼市へのアクセス良好。田園地内にひっそりとたたずむ校舎をあなたはどのように使いますか？
		校舎：S52 体育館：H2	校舎：1,890 体育館：800			
		校舎・体育館	3階			

校舎等の外観写真



校舎等の平面図



校舎内面



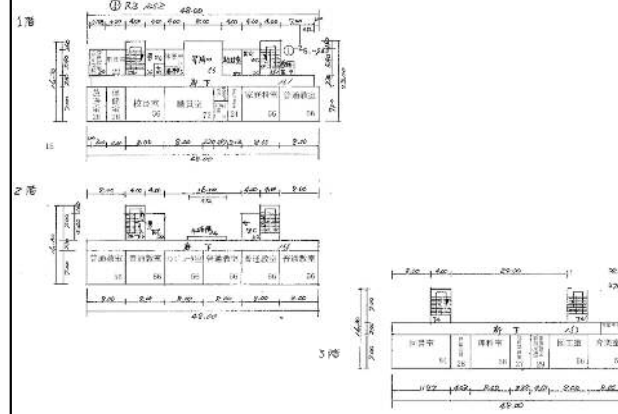
岩手県	一関市	旧 老松小学校	岩手県一関市花泉町老松字藤田215
東北自動車道 ・若柳金成IC下車19分(約14km) ・一関IC下車25分(約19km)		問い合わせ先	一関市商工労働部工業労政課 koro@city.ichinoseki.iwate.jp 0191-21-8451

用途地域	土地面積 (㎡)	構造 竣工年 施設区分	建築面積(㎡) 延床面積(㎡) 階数	募集内容	貸与・譲渡条件等	備考
都市計画区域外	11,753	校舎：RC造一部S造 体育館：S造	校舎：843 体育館：560	事業提案の募集	雇用の創出、産業振興等の観点から、地域への貢献が期待できる事業（貸付） ◎貸付料（概算額） 年額487,300円 ◎閉校年月日 令和5年3月31日	◎耐震 校舎：0.85、体育館：0.80 ◎企業立地支援策 設備投資に要する経費、人財区政経費などへの補助・税の減免等の支援あり（条件あり） ◎平均幅員9.5mの市道に隣接。The小学校という教室配置のため使い勝手は良好。
		校舎：S2 体育館：S53	校舎：1,734 体育館：560			
		校舎・体育館・プール・プール付属室	3階			

校舎等の外観写真



校舎等の平面図



校舎内面



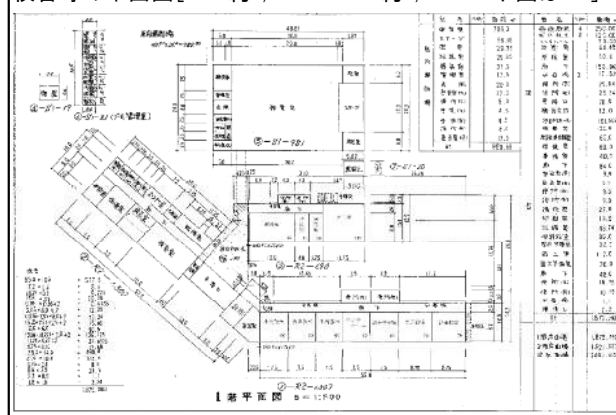
岩手県	一関市	旧 永井小学校	岩手県一関市花泉町永井字岫前148-1
東北自動車道 ・若柳金成IC下車20分(約16km) ・一関IC下車31分(約25km) 三陸沿岸道路 ・登米IC下車18分(約14km)		問い合わせ先	一関市商工労働部工業労政課 0191-21-8451 koro@city.ichinoseki.iwate.jp

用途地域	土地面積 (㎡)	構造 竣工年 施設区分	建築面積(㎡) 延床面積(㎡) 階数	募集内容	貸与・譲渡条件等	備考
都市計画区域外	36,002	校舎：RC造 体育館：S造	校舎：930 体育館：981	事業提案の募集	雇用の創出、産業振興等の観点から、地域への貢献が期待できる事業（貸付） ◎貸付料（概算額） 年額1,518,770円 ◎閉校年月日 令和5年3月31日	◎耐震 校舎・体育館：新耐震基準 ◎企業立地支援策 設備投資に要する経費、人財区政経費などへの補助・税の減免等の支援あり（条件あり） ◎東北自動車道と三陸沿岸道路へのアクセス良好。広くきれいな校舎は活用方法無限大。
		校舎：S59 体育館：S60	校舎：3,427 体育館：981			
		校舎・体育館・ プール・プール 付属室	2階			

校舎等の外観写真



校舎等の平面図[1F:約1,800㎡ 2F:約1,600㎡ 下図は1F]



校舎内面



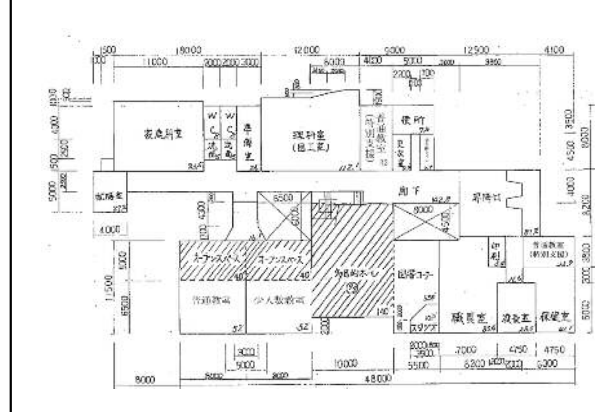
岩手県	一関市	旧 油島小学校	岩手県一関市花泉町油島字上築道34-1
東北自動車道 ・若柳金成IC下車18分(約13km) ・一関IC下車28分(約21km)		問い合わせ先	一関市商工労働部工業労政課 koro@city.ichinoseki.iwate.jp
			0191-21-8451

用途地域	土地面積 (㎡)	構造 竣工年 施設区分	建築面積(㎡) 延床面積(㎡) 階数	募集内容	貸与・譲渡条件等	備考
都市計画区域外	23,280	校舎：RC造 体育館：S造	校舎：713 体育館：825	事業提案の募集	雇用の創出、産業振興等の観点から、地域への貢献が期待できる事業（貸付） ◎ <u>貸付料（概算額）</u> 年額1,569,040円 ◎ <u>閉校年月日</u> 令和5年3月31日	◎ <u>耐震</u> 校舎・体育館：新耐震基準 ◎ <u>企業立地支援策</u> 設備投資に要する経費、人財区政経費などへの補助・税の減免等の支援あり（条件あり） ◎ <u>東北自動車道へのアクセス良好</u> 。数少ないオープンスペースの教室。あなたはどのように使いますか？
		校舎：H4 体育館：H4	校舎：2,060 体育館：825			
		校舎・体育館・ プール・プール 付属室	2階			

校舎等の外観写真



校舎等の平面図[1F:1,166.2㎡ 2F:894㎡ 下図は1F]



校舎内面



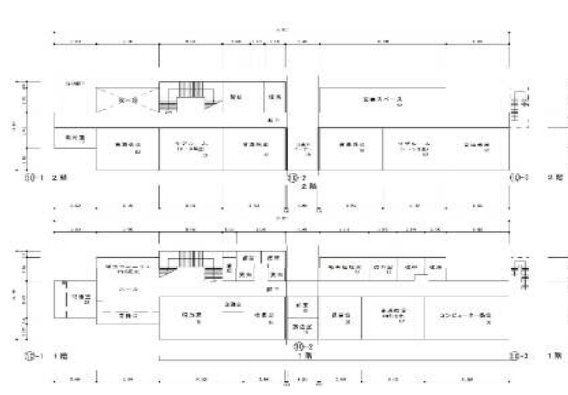
岩手県	一関市	旧 新沼小学校	岩手県一関市藤沢町新沼字関田51-2
東北自動車道 ・若柳金成IC下車50分(約35km) ・一関IC下車38分(約28km)		問い合わせ先	一関市商工労働部工業労政課 0191-21-8451 koro@city.ichinoseki.iwate.jp

用途地域	土地面積 (㎡)	構造 竣工年 施設区分	建築面積(㎡) 延床面積(㎡) 階数	募集内容	貸与・譲渡条件等	備考
都市計画区域外	15,336	校舎：木造一部 RC造 体育館：S造	校舎：962 体育館：650	事業提案の募集	雇用の創出、産業振興等の観点から、地域への貢献が期待できる事業（貸付） ◎貸付料（概算額） 年額602,800円 ◎閉校年月日 令和5年3月31日	◎耐震 校舎・体育館：新耐震基準 ◎企業立地支援策 設備投資に要する経費、人財区政経費などへの補助・税の減免等の支援あり（条件あり） ◎平成13年建築の校舎は、木のぬくもりを感じる木造建築。
		校舎：H13 体育館：H1	校舎：1,260 体育館：650			
		校舎・体育館・ プール・プール 付属室	2階			

校舎等の外観写真



校舎等の平面図



校舎内面



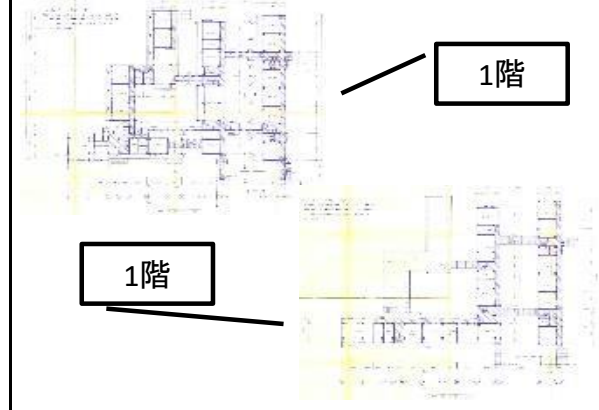
岩手県	野田村	野田小学校	岩手県九戸郡野田村大字野田第12地割61番18
<ul style="list-style-type: none"> 三陸鉄道陸中野田駅より車で3分(約2km) 三陸沿岸道路野田ICより車で5分(約3km) 		問い合わせ先	野田村教育委員会事務局 学校教育班 0194-78-2936

用途地域	土地面積 (㎡)	構造 竣工年 施設区分	建築面積 (㎡) 延床面積 (㎡) 階数	募集内容	貸与・譲渡条件等	備考
都市計画区域内 (用途指定なし)	25,143	校舎:RC 体育館:S	校舎:2,592 体育館:988	<ul style="list-style-type: none"> 事業提案の募集 利用者の募集 	<ul style="list-style-type: none"> 地域の理解が得られること 雇用の創出など地域の振興及び活性化が図られる提案であること 令和7年8月閉校予定(移転新築のため) 	<ul style="list-style-type: none"> 校舎、体育館ともに平成20年度に耐震改修工事済み 体育館、活用可能 用途によっては部分的な活用についても可能
		校舎:S46 体育館:S46	校舎:4,447 体育館:988			
		校舎 体育館	校舎:2 体育館:1			

校舎等の外観写真



校舎等の平面図



校舎等の配置図



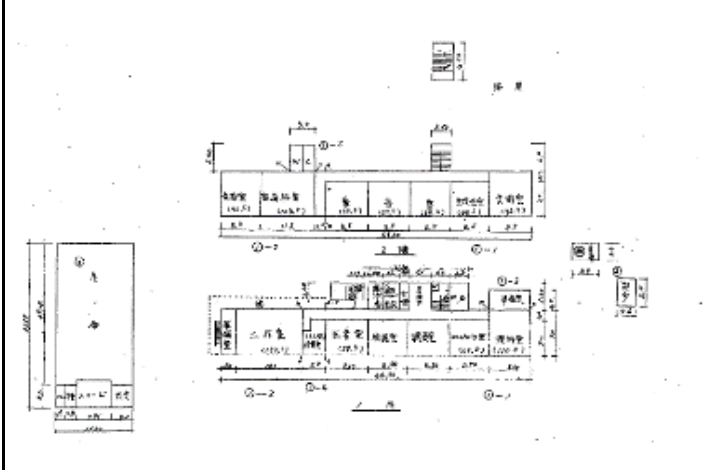
宮城県	白石市	白川中学校	白石市白川津田字田中前1番地2号
<ul style="list-style-type: none"> ・JR北白川駅より車で3分(約1km) ・JR白石駅より車で15分(約8km) ・県道50号沿いに位置 		問い合わせ先	白石市教育委員会 教育委員会事務局 学校管理課(施設係担当) 0224-22-1341

用途地域	土地面積(m ²)	構造 竣工年 施設区分	建築面積(m ²) 延床面積(m ²) 階数	募集内容	貸与・譲渡条件等	備考
都市計画区域外	17,797	鉄筋コンクリート、鉄骨	校舎794 体育館548	事業提案の募集	地域の活性化と発展に貢献できる事業であり、地域要望に即した活用であること。	<ul style="list-style-type: none"> ・平成18年度耐震補強工事実施 ・体育館及び校庭について貸出しを行う場合があります。 ・災害発生時に校舎の一部、体育館を一時避難場所として解放して頂く場合があります。
		S40. S43 S44	校舎1, 323 体育館548			
		校舎・体育館	校舎2 体育館1			

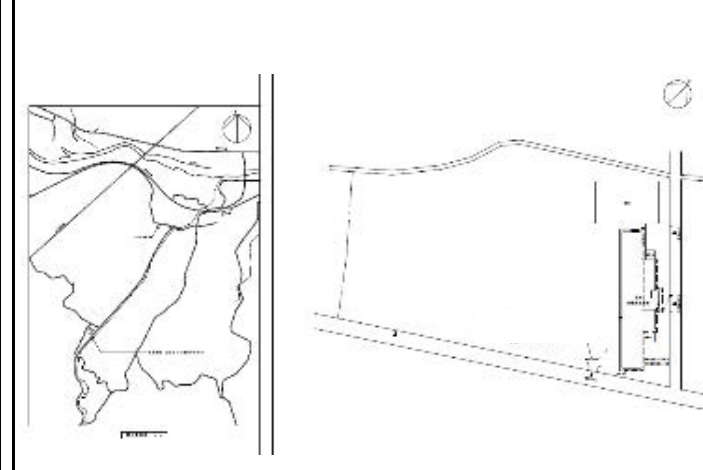
校舎等の外観写真



校舎等の平面図



配置案内図



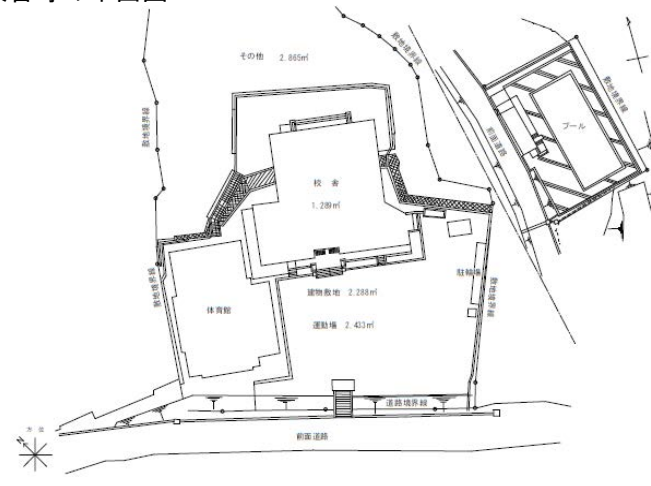
宮城県	登米市	嵯峨立小学校	登米市東和町錦織字岩ノ沢150番地
JR石越駅から車で24分 三陸自動車道 登米東和ICから18分 東北自動車道 若柳金成ICから34分		問い合わせ先	登米市総務部 総務課 財産係 0220-22-2091 somu-somu@city.tome.miyagi.lip

用途地域	土地面積 (㎡)	構造 竣工年 施設区分	建築面積 (㎡) 延床面積 (㎡) 階数	募集内容	貸与・譲渡条件等	備考
都市計画区域外	8,372	鉄筋コンクリート	-	<ul style="list-style-type: none"> ・譲渡先公募 ・貸与先公募 	<ul style="list-style-type: none"> ・地域の環境への配慮 ・地域のまちづくりへの貢献 ・地域住民の理解が得られること ・地域の活性化、雇用の創出、福祉の向上、産業の振興等に繋がる活用であること 	<ul style="list-style-type: none"> ・施設、敷地の一括活用を原則とする ・耐震性あり ・業種により奨励金等の制度あり
		H2	1,289			
		校舎	2			

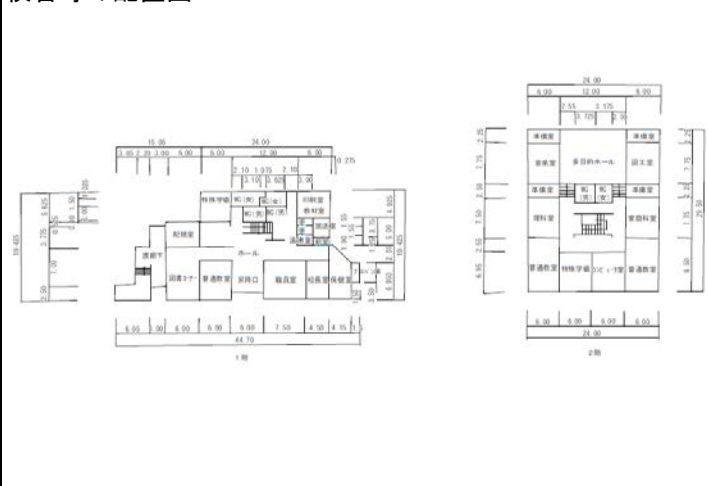
校舎等の外観写真



校舎等の平面図



校舎等の配置図



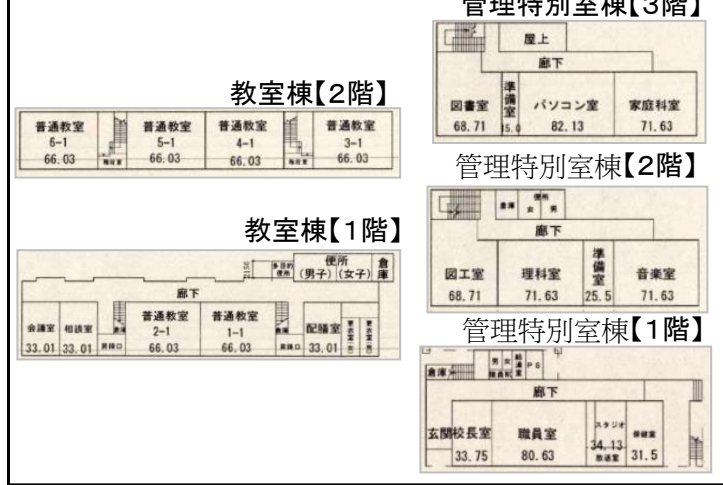
宮城県	大崎市	大崎市立西大崎小学校	大崎市岩出山下野目字泉山205
東北自動車道 古川ICから車で21分(約16km) 大崎市岩出山総合支所から車で7分(約3.2km) JR陸羽東線西大崎駅より約1km 国道108号線から約1.3km		問い合わせ先	大崎市岩出山総合支所地域振興課 i-chiiki@city.osaki.miyagi.jp
			0229-72-1211

用途地域	土地面積 (㎡)	構造 竣工年 施設区分	建築面積 (㎡) 延床面積 (㎡) 階数	募集内容	貸与・譲渡条件等	備考
都市計画区域外	16,335	校舎:RC(一部W) 特別教室棟:RC 体育館:S 校舎:S40 特別教室棟:S59 体育館:S44 校舎・体育館(プールあり)	校舎:404 特別教室棟:314 体育館:397 校舎:808 特別教室棟:942 体育館:397 校舎:2階 特別教室棟:3階 体育館:1階	利活用提案の募集	・地域の理解が得られること ・地域の活性化につながる提案であること ・詳細については応相談	・平成30年3月31日閉校 ・校舎は耐震診断により, 補強不要。 ・特別教室棟は新基準をクリア済み。 ・体育館は耐震診断により, 平成23年に補強済み。

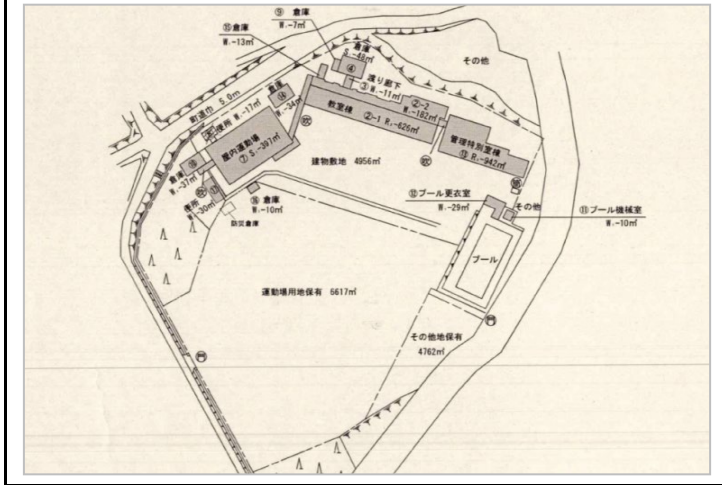
校舎等の外観写真



校舎等の平面図



校舎等の配置図



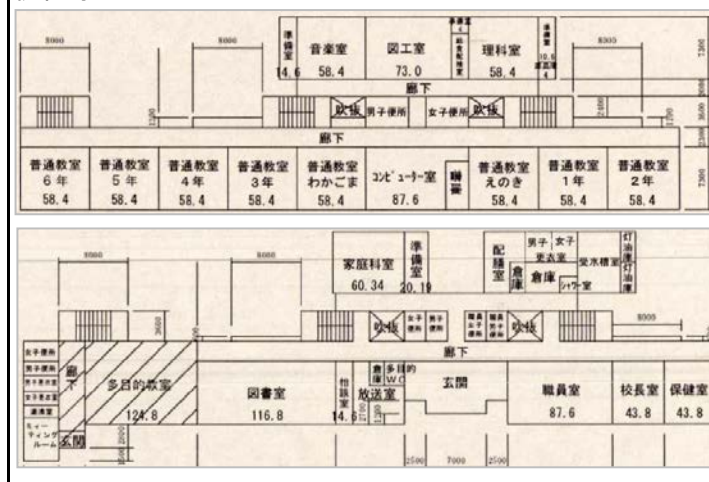
宮城県	大崎市	大崎市立池月小学校	大崎市岩出山池月下宮山下30
東北自動車道 古川ICから車で28分(約23km) 大崎市岩出山総合支所から車で13分(約8.8km) JR陸羽東線池月駅・あら伊達な道の駅に近接。 国道108号線から約500m		問い合わせ先	大崎市岩出山総合支所地域振興課 i-chiiki@city.osaki.miyagi.jp 0229-72-1211

用途地域	土地面積 (㎡)	構造 竣工年 施設区分	建築面積 (㎡) 延床面積 (㎡) 階数	募集内容	貸与・譲渡条件等	備考
都市計画区域外	15,329	校舎:RC 体育館:RC 校舎:S50(多目的教室:S63) 体育館:S53 校舎・体育館(プールあり)	校舎:1252 体育館:560 校舎:2310 体育館:560 校舎:2階 体育館:1階	利活用提案の募集	<ul style="list-style-type: none"> ・地域の理解が得られること ・地域の活性化につながる提案であること ・詳細については応相談 	<ul style="list-style-type: none"> ・平成30年3月31日閉校 ・校舎は耐震診断により、平成24年に補強済み。 ・多目的教室は新基準をクリア済み。 ・体育館は耐震診断により、補強不要。

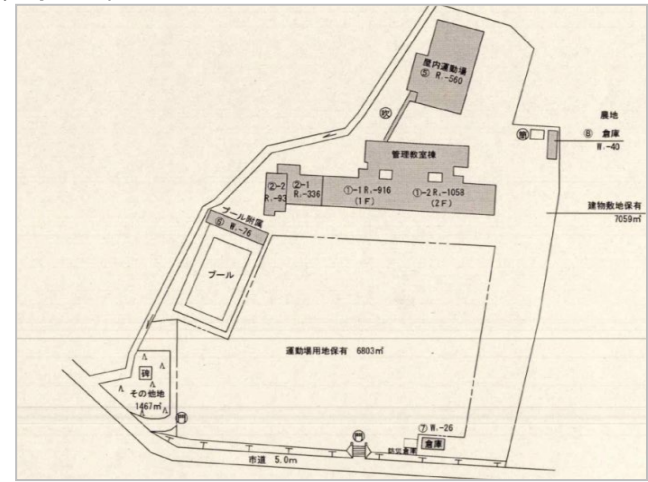
校舎等の外観写真



校舎等の平面図



校舎等の配置図



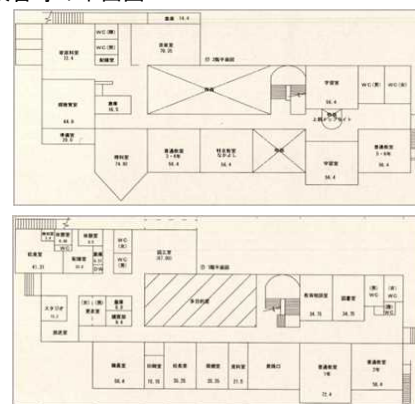
宮城県	大崎市	大崎市立清滝小学校	大崎市古川清水沢字長泥30-2
<ul style="list-style-type: none"> 古川地域北部の丘陵地に立地 東北自動車道 長者原スマートICから車で5分(約3km) 国道4号から車で5分(約3km) 県道古川一迫線まで200m 	問い合わせ先	大崎市市民協働推進部行政管理課	0229-23-2210
		gyosei@city.osaki.miyagi.jp	

用途地域	土地面積(m ²)	構造 竣工年 施設区分	建築面積(m ²) 延床面積(m ²) 階数	募集内容	貸与・譲渡条件等	備考
都市計画区域外	19,996	校舎:RC 体育館:RC	校舎:988 体育館:1,025	利活用提案の募集	<ul style="list-style-type: none"> 地域の理解が得られること 地域の振興及び活性化につながる提案であること 詳細については応相談 	<ul style="list-style-type: none"> 令和3年3月31日閉校 校舎及び体育館は新耐震基準適合 体育館及び校庭について、災害時やイベントの際の地域への貸出を依頼する場合があります。
		校舎:H3 体育館:H5	校舎:1,976 体育館:1,025			
		校舎・体育館 (プールあり)	校舎:2階 体育館:1階			

校舎等の外観写真



校舎等の平面図



【2階】

【1階】

校舎等の配置図



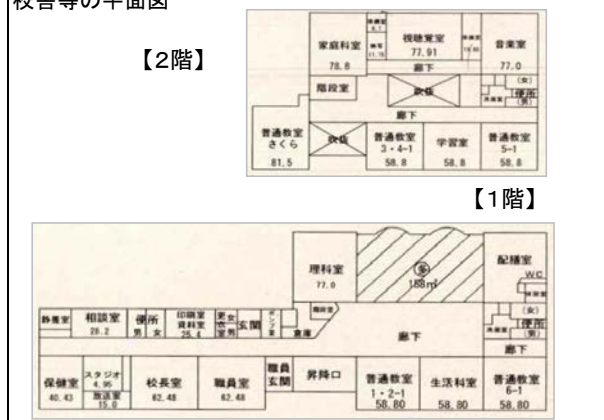
宮城県	大崎市	大崎市立高倉小学校	大崎市古川中沢字中沢屋敷242
<ul style="list-style-type: none"> 古川地域南西部に位置 東北自動車道三本木スマートICまで約5km 国道4号まで約3km 		問い合わせ先	大崎市市民協働推進部行政管理課 0229-23-2210 gyosei@city.osaki.miyagi.jp

用途地域	土地面積 (㎡)	構造 竣工年 施設区分	建築面積 (㎡) 延床面積 (㎡) 階数	募集内容	貸与・譲渡条件等	備考
都市計画区域外	16,994	校舎:RC 体育館:S	校舎:1,037 体育館:798	利活用提案の募集	貸与・譲渡条件等	<ul style="list-style-type: none"> 令和5年3月31日閉校 校舎及び体育館は新耐震基準適合 体育館及び校庭について、災害時やイベントの際の地域への貸出を依頼する場合があります。
		校舎:S62 体育館:S63	校舎:1,898 体育館:798			
		校舎・体育館 (プールあり)	校舎:2階 体育館:1階			

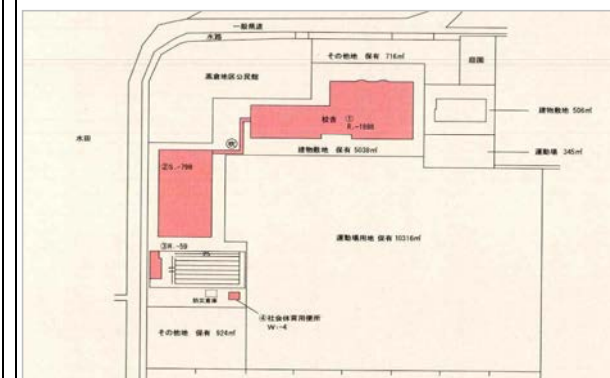
校舎等の外観写真



校舎等の平面図



校舎等の配置図



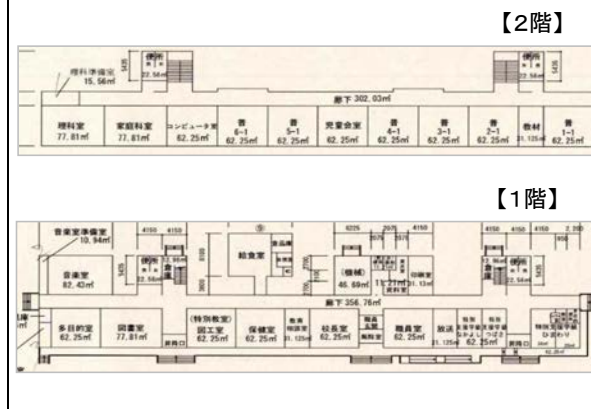
宮城県	大崎市	大崎市立東大崎小学校	大崎市古川大崎字伏見梅田19
<ul style="list-style-type: none"> 古川地域西部に位置 東北自動車道古川ICまで約2.5km 国道47号まで約1km 	問い合わせ先	大崎市市民協働推進部行政管理課	0229-23-2210
		gyosei@city.osaki.miyagi.jp	

用途地域	土地面積 (㎡)	構造 竣工年 施設区分	建築面積 (㎡) 延床面積 (㎡) 階数	募集内容	貸与・譲渡条件等	備考
都市計画区域外	16,334	校舎:RC 体育館:RC	校舎:1,237 体育館:1,098	利活用提案の募集	貸与・譲渡条件等	<ul style="list-style-type: none"> 令和5年3月31日閉校 体育館は新耐震基準適合 校舎は耐震診断結果により対応不要 体育館及び校庭について、災害時やイベントの際の地域への貸出を依頼する場合があります。
		校舎:S54 体育館:H3	校舎:2,316 体育館:1,098			
		校舎・体育館 (プールあり)	校舎:2階 体育館:1階			

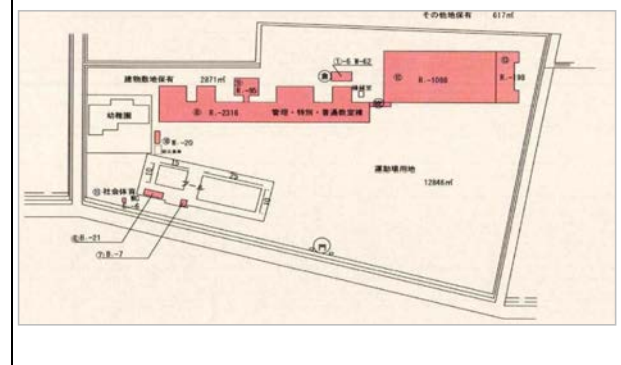
校舎等の外観写真



校舎等の平面図



校舎等の配置図



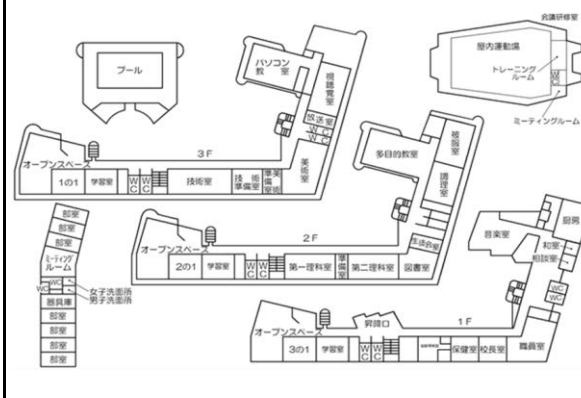
宮城県	山元町	山元町立坂元中学校	宮城県亘理郡山元町坂元字山作1番地
①JR常磐線坂元駅から徒歩約6分(500m) ②常磐自動車道山元南SIC下車約5分(3.4km)		問い合わせ先	山元町役場 企画財政課 企画班 0223-37-1118 https://www.town.yamamoto.miyagi.jp/soshiki/3/25006.html

用途地域	土地面積 (㎡)	構造 竣工年 施設区分	建築面積(㎡) 延床面積(㎡) 階数	募集内容	貸与・譲渡条件等	備考
都市計画区域外	51,871㎡	校舎 RC造 平成6年11月	床面積 4,860㎡ 3階	利活用事業者募集	<ul style="list-style-type: none"> ・利活用目的が地域コミュニティ及び地域活性化に繋がるものであること。 ・一体的な利活用のほか、施設、グラウンド、プールの部分的な利用についても貸付可能です。 ・有償での貸借を前提としますが、公益に資する事業であれば減額・無償での貸借も検討します。 	<ul style="list-style-type: none"> ・新耐震基準 ・町HPに図面等を掲載しています。 ・広大なグラウンド ・仙台から仙台東部道路・常磐自動車道利用で40分 ・国道6号、JR常磐線坂元駅に隣接する好立地
		体育館 RC造 平成7年3月	1,199㎡			
		プール 平成7年12月	25m×6コース 175㎡			

校舎等の外観写真



校舎等の平面図



航空写真



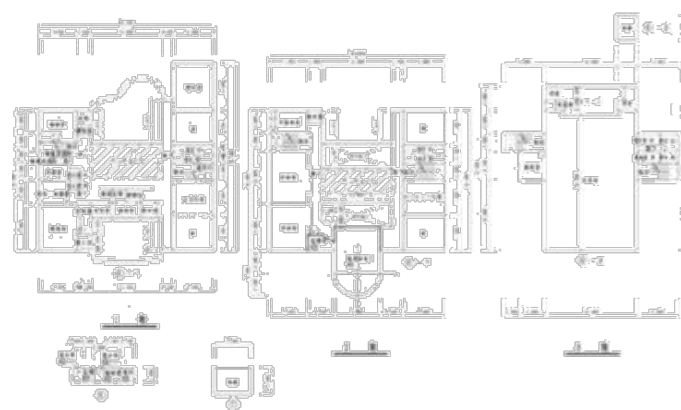
秋田県	大館市	岩野目小学校	大館市早口字前田73-1
<ul style="list-style-type: none"> ・JR奥羽線早口駅約6.4km ・秋田自動車道大館南IC約14.3km ・大館能代空港約20.1km ・市道早口線沿い 	問い合わせ先	大館市教育委員会 教育総務課施設係	0186-43-7111
		http://www.city.odate.akita.jp/	

用途地域	土地面積 (m ²)	構造 竣工年 施設区分	建築面積 (m ²) 延床面積 (m ²) 階数	募集内容	貸与・譲渡条件等	備考
指定なし	7,357	鉄筋コンクリート	1,244	<ul style="list-style-type: none"> ・譲渡先公募 ・貸与先公募 	<ul style="list-style-type: none"> ・地域の理解を得られること。 ・地域の活性化及び雇用機会の拡大を図ることを目的とすること。 	<ul style="list-style-type: none"> ・維持管理費や改修に係る費用は利用者負担とする。 ・市条例適用による減額措置、奨励処置あり。
		校舎・体育館H3	2,455			
		校舎(1階～2階) 体育館(3階)	3			

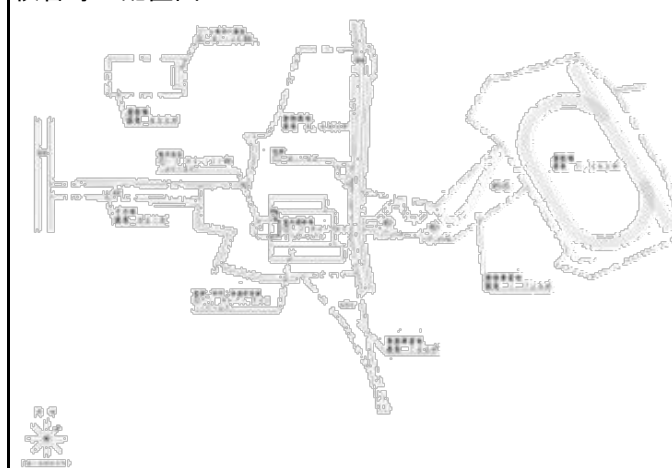
校舎等の外観写真



校舎等の平面図



校舎等の配置図



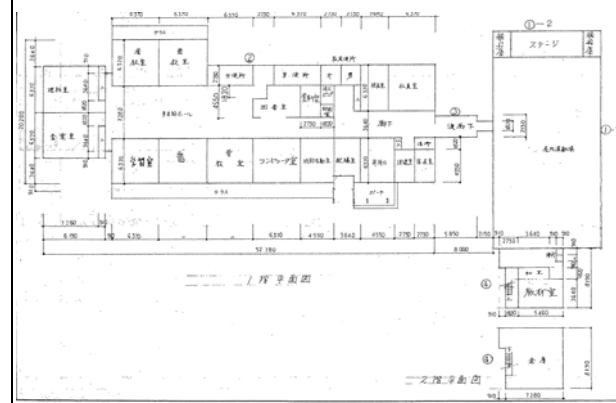
秋田県	北秋田市	浦田小学校		北秋田市浦田字上岱5
・大館能代空港より車で21分(15.2km) ・秋田内陸線桂瀬駅より車で2分(1.0km)		問い合わせ先	北秋田市教育委員会 教育総務課教育総務係	0186-62-6616 be-soumu@city.kitaakita.akita.jp

用途地域	土地面積 (㎡)	構造 竣工年 施設区分	建築面積 (㎡) 延床面積 (㎡) 階数	募集内容	貸与・譲渡条件等	備考
都市計画区域外	12,121	①校舎、体育館 W造	校舎1,041 体育館397	・譲渡先募集 ・貸与先募集	・地域の産業振興と雇用の増加が期待できること。 ・地域の合意が得られること。	・原則一括活用ですが、校舎、体育館の単体活用も可能。 ・耐震補強無し。
		②渡り廊下 R造	校舎1,041 体育館397			
		校舎 H4,H5 体育館 S27,S45	校舎1F 体育館1F			

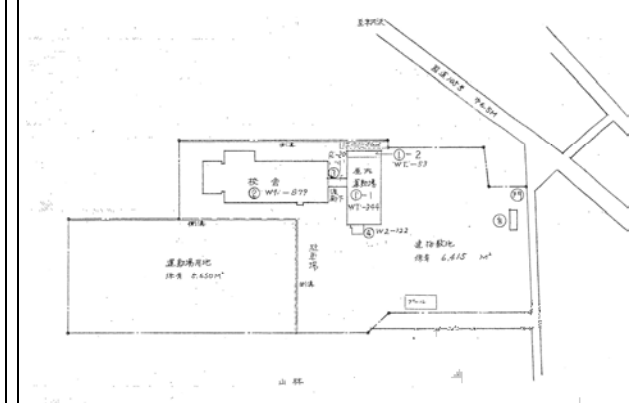
校舎等の外観写真



校舎等の平面図



校舎等の配置図



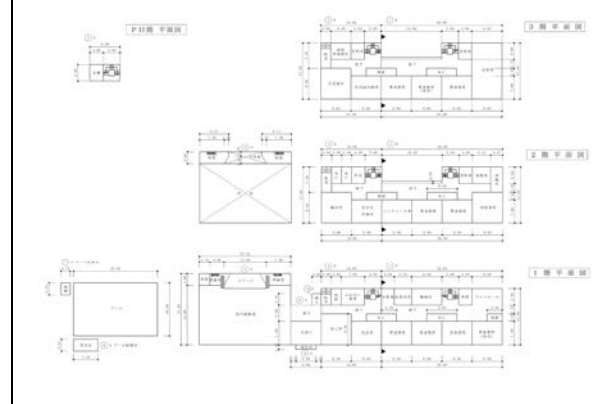
秋田県	北秋田市	鷹巣中央小学校	北秋田市脇神字高村岱79-12
・大館能代空港より車で9分(4.5km) ・JR鷹ノ巣駅より車で8分(4.3km)	問い合わせ先	北秋田市教育委員会 教育総務課教育総務係	0186-62-6616 be-soumu@city.kitaakita.akita.jp

用途地域	土地面積 (㎡)	構造 竣工年 施設区分	建築面積(㎡) 延床面積(㎡) 階数	募集内容	貸与・譲渡条件等	備考
都市計画区域 (非線引き区域)	20,541	①校舎 R造 ②体育館 S造	校舎1,044 体育館650	貸与先募集	・地域の産業振興と雇用の増加が期待できること。 ・地域の合意が得られること。	・原則一括活用ですが、校舎、体育館、プールの単体活用も可能。 ・耐震補強済み。
		S46,S47	校舎2,767 体育館650			
		校舎、体育館、プール	校舎3F 体育館1F			

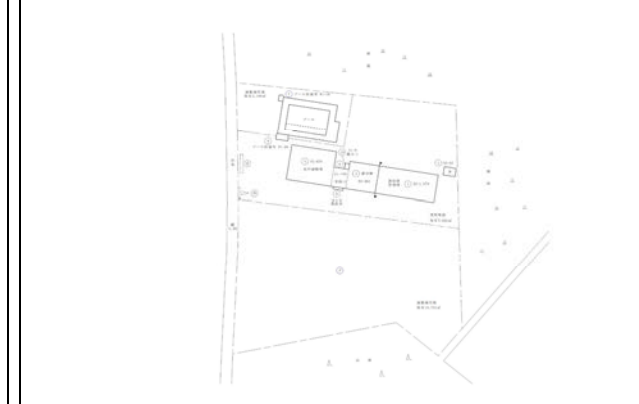
校舎等の外観写真



校舎等の平面図



校舎等の配置図



秋田県	北秋田市	前田小学校	北秋田市阿仁前田字下川端103-1
<ul style="list-style-type: none"> ・大館能代空港より車で27分(20.4km) ・秋田内陸線阿仁前田温泉駅より車で1分(718m) 	問い合わせ先	北秋田市教育委員会 教育総務課教育総務係	0186-62-6616 be-soumu@city.kitaakita.akita.jp

用途地域	土地面積(m ²)	構造 竣工年 施設区分	建築面積(m ²) 延床面積(m ²) 階数	募集内容	貸与・譲渡条件等	備考
都市計画区域外	12,560	校舎 R造	校舎1,041	<ul style="list-style-type: none"> ・譲渡先募集 ・貸与先募集 	<ul style="list-style-type: none"> ・地域の産業振興と雇用の増加が期待できること。 ・地域の合意が得られること。 	<ul style="list-style-type: none"> ・原則一括活用。 ・耐震補強無し。
		校舎 H18	校舎2,669			
		校舎	校舎2F			

校舎等の外観写真



校舎等の平面図



校舎等の配置図



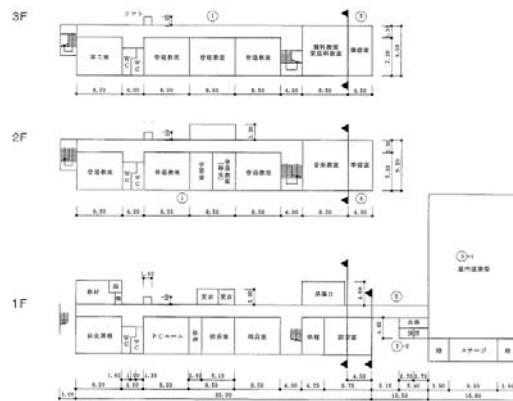
秋田県	北秋田市	合川北小学校	北秋田市木戸石字屋布袋35
・大館能代空港より車で13分(9.4km) ・秋田内陸線合川駅より車で6分(4.1km)		問い合わせ先	北秋田市教育委員会 教育総務課教育総務係 0186-62-6616 be-soumu@city.kitaakita.akita.jp

用途地域	土地面積 (㎡)	構造 竣工年 施設区分	建築面積(㎡) 延床面積(㎡) 階数	募集内容	貸与・譲渡条件等	備考
都市計画区域 (非線引き区域)	32,067	①校舎 RC造 ②体育館 S造	校舎 646 体育館587	・譲渡先募集 ・貸与先募集	・地域の産業振興と雇用の増加が期待できること。 ・地域の合意が得られること。	・原則一括活用ですが、校舎、体育館の単体活用も可能。 ・耐震補強無し。
		①校舎 S46 ②体育館 S52	校舎1,723 体育館626			
		①校舎 ②体育館	校舎3F 体育館1F			

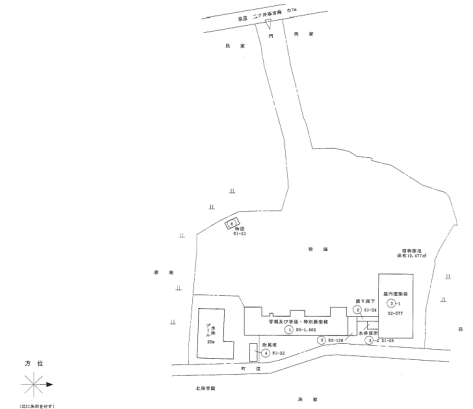
校舎等の外観写真



校舎等の平面図



校舎等の配置図



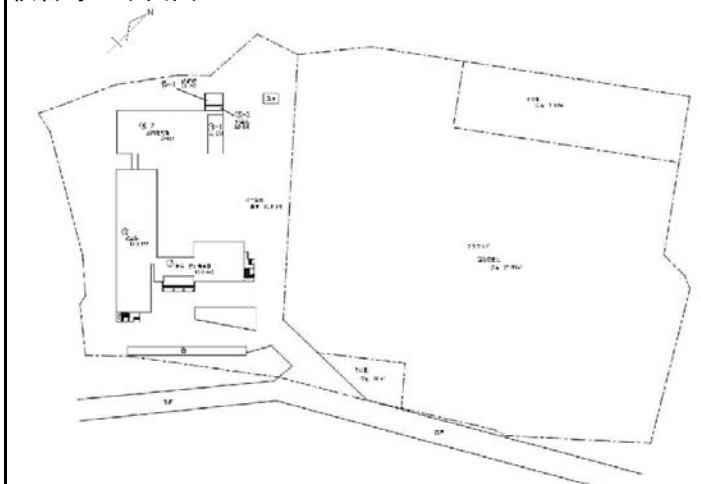
秋田県	男鹿市	旧潟西中学校	秋田県男鹿市福米沢字八卦1-1
JR男鹿線 脇本駅から 車で約15分(約10km)		問い合わせ先	男鹿市教育委員会 教育総務課総務班 0185-24-9100 https://www.city.oga.akita.jp/soshik/kyoikusomuka/shochugakko/haikousya/3563.html

用途地域	土地面積 (㎡)	構造 竣工年 施設区分	建築面積(㎡) 延床面積(㎡) 階数	募集内容	貸与・譲渡条件等	備考
指定なし	13,918 (建物敷地) 27,056 (グラウンド)	①校舎:R造 ②体育館:S造	①1,324 ②854	・譲渡先公募 ・貸与先公募	産業の振興・地元雇用の創 出・地域の活性化に資するも の	・耐震性あり ・市条例適用による減額措置あり ・体育館、屋外運動場も活用可能
		①S60 ②S61	①2,647 ②854			
		①校舎 ②体育館	2階			

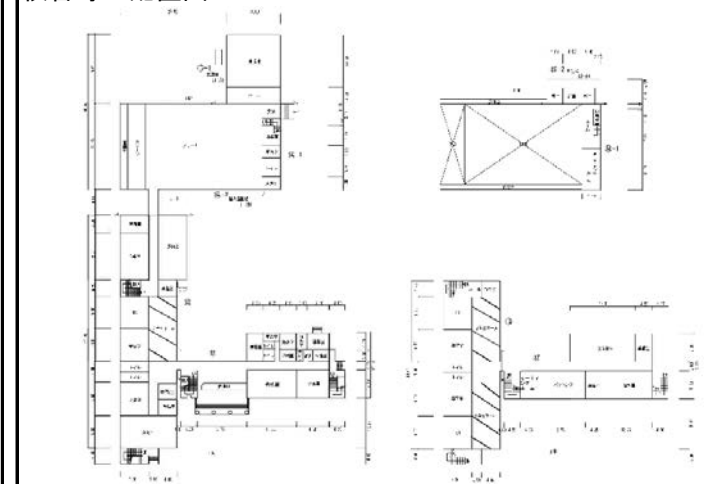
校舎等の外観写真



校舎等の平面図



校舎等の配置図



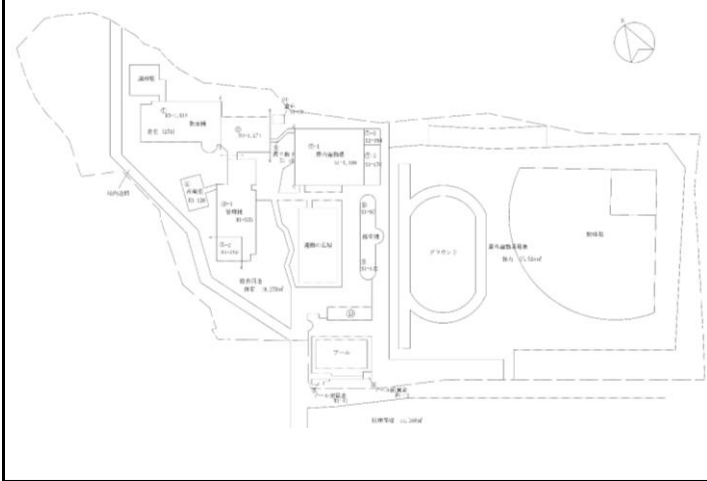
秋田県	男鹿市	旧男鹿北中学校	秋田県男鹿市北浦北浦字山王林40
JR男鹿線 羽立駅から 車で約20分(約15km)		問い合わせ先	男鹿市教育委員会 教育総務課総務班 0185-24-9100 https://www.city.oga.akita.jp/soshik/kyoikusomuka/shochugakko/haikousya/3563.html

用途地域	土地面積 (㎡)	構造 竣工年 施設区分	建築面積(㎡) 延床面積(㎡) 階数	募集内容	貸与・譲渡条件等	備考
指定なし	19,278 (建物敷地) 25,524 (グラウンド)	①校舎:R造・S造 ②体育館:S造	①2,044 ②1,413	・譲渡先公募 ・貸与先公募	産業の振興・地元雇用の創 出・地域の活性化に資するも の	・耐震性あり ・市条例適用による減額措置あり ・体育館、屋外運動場も活用可能
		①H2 ②H2	①3,720 ②1,413			
		①校舎 ②体育館	3階			

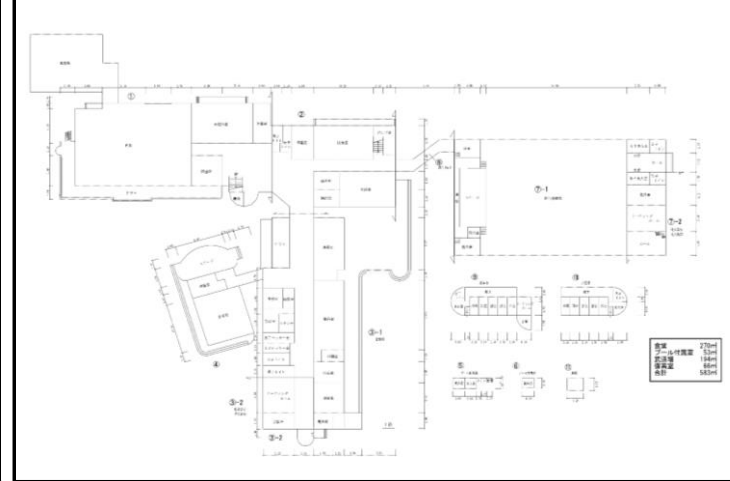
校舎等の外観写真



校舎等の平面図



校舎等の配置図



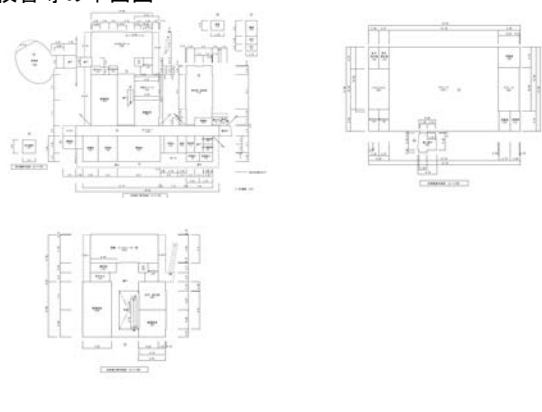
秋田県	鹿角市	鹿角市立末広小学校	鹿角市十和田末広字不動平4-1
JR花輪線末広駅より徒歩で5分(465m) 大館能代空港より車で1時間3分(40.76km) 東北自動車道十和田ICより車で7分(4.14km)		問い合わせ先	鹿角市総務部財政課管財地籍班 0186-30-0210 kanzai@city.kazuno.lg.jp

用途地域	土地面積 (㎡)	構造 竣工年 施設区分	建築面積(㎡) 延床面積(㎡) 階数	募集内容	貸与・譲渡条件等	備考
都市計画区域外	5,392.13㎡	校舎:木造 一部鉄筋造 体育館:鉄骨造	校舎:1,369.85㎡ 体育館:811.26㎡	利活用事業者募集	<ul style="list-style-type: none"> ・譲渡及び貸付ともに有償とする。条件は応相談。 ・地域の振興と雇用の創出を図るものであること。 ・地域の理解を得られる利用であること。 ・法令等を遵守し、適切な維持管理を行うこと。 	<ul style="list-style-type: none"> ・原則一括活用であること。 ・梁や柱に木材を多用したオープンスペースの小規模小学校 ・新耐震基準 ・グラウンド、プール部分は除く。
		校舎:平成13年 体育館:平成14年	校舎:1,625.39㎡ 体育館:811.26㎡			
		校舎 体育館	校舎:2 体育館:1			

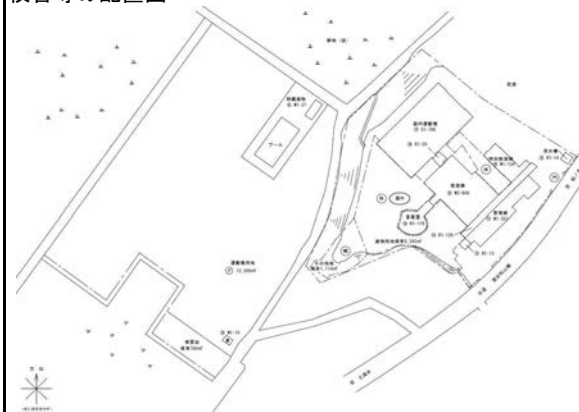
校舎等の外観写真



校舎等の平面図



校舎等の配置図



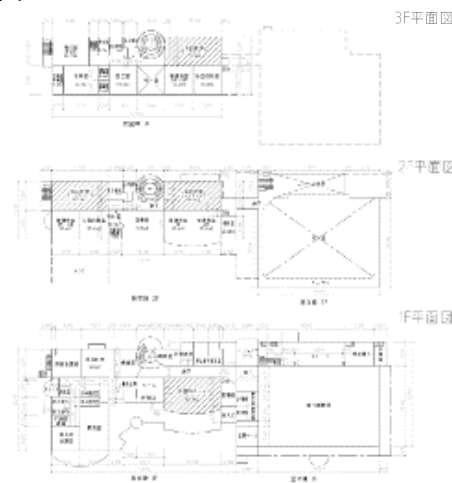
山形県	鶴岡市	鶴岡市立山戸小学校	山形県鶴岡市山五十川字山崎1番地
<ul style="list-style-type: none"> ・庄内空港から車で約32分(約33km) ・JR羽越本線あつみ温泉駅より車で約19分(約13km) ・日本海東北自動車道いらがわICから車で約8分(約5km) 		問い合わせ先	鶴岡市教育委員会事務局 管理課 0235-57-4861 kkyouiku@city.tsuruoka.yamagata.jp

用途地域	土地面積(m ²)	構造 竣工年 施設区分	建築面積(m ²) 延床面積(m ²) 階数	募集内容	貸与・譲渡条件等	備考
都市計画区域外	16,732	校:鉄筋コンクリート 屋:鉄骨その他造	-	<ul style="list-style-type: none"> ・譲渡先公募 ・貸与先公募 ・アイデア募集 	<ul style="list-style-type: none"> ・地域の理解を得られる提案であること ・詳細は要相談 	<ul style="list-style-type: none"> ・校舎、屋体ともに新耐震基準
		校舎:H1年 屋体:H2年	校舎:2,030.70 屋体:989.23			
		校舎 屋体	校舎:3階 屋体:2階			

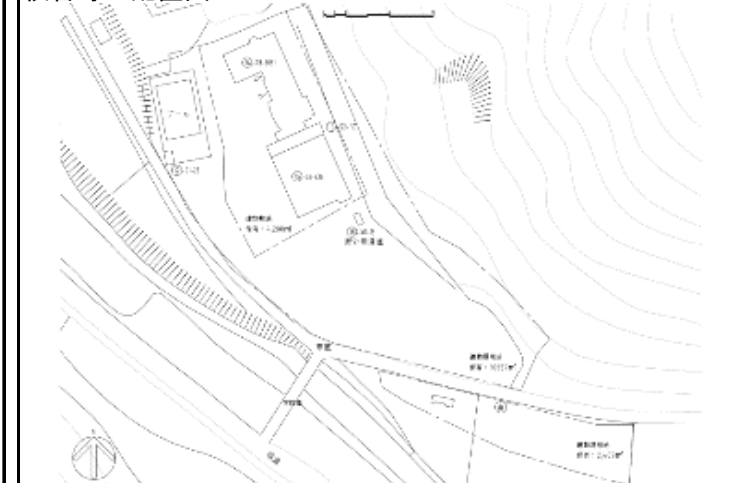
校舎等の外観写真



校舎等の平面図



校舎等の配置図



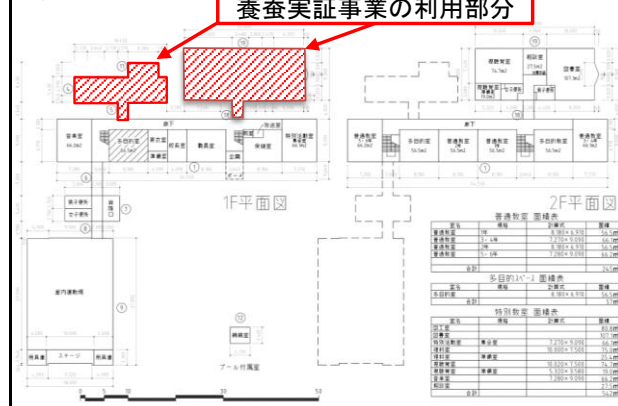
山形県	鶴岡市	鶴岡市立福栄小学校	山形県鶴岡市木野俣字不動滝11番地1
・庄内空港から車で約40分(約37km) ・JR羽越本線あつみ温泉駅より車で約21分(約15km) ・日本海東北自動車道あつみ温泉ICから車で17分(約13km)		問い合わせ先	鶴岡市教育委員会事務局 管理課 0235-57-4861 kkyouiku@city.tsuruoka.yamagata.jp

用途地域	土地面積 (㎡)	構造 竣工年 施設区分	建築面積 (㎡) 延床面積 (㎡) 階数	募集内容	貸与・譲渡条件等	備考
都市計画区域外	13,722	校:鉄筋コンクリート 屋:鉄骨その他造	-	・譲渡先公募 ・貸与先公募 ・アイデア募集	・地域の理解を得られる 提案であること ・詳細は要相談	・H19年に耐震診断実施 ・校舎一部のIS値は0.61 ・屋体はH22年に耐震補強 ・校舎の一部は養蚕実証事業の用に供されているため、全面利用はできません
		校舎:S37年 屋体:S38年	校舎:1,785.20 屋体:484.00			
		校舎 屋体	校舎:2階 屋体:1階			

校舎等の外観写真



校舎等の平面図



校舎等の配置図



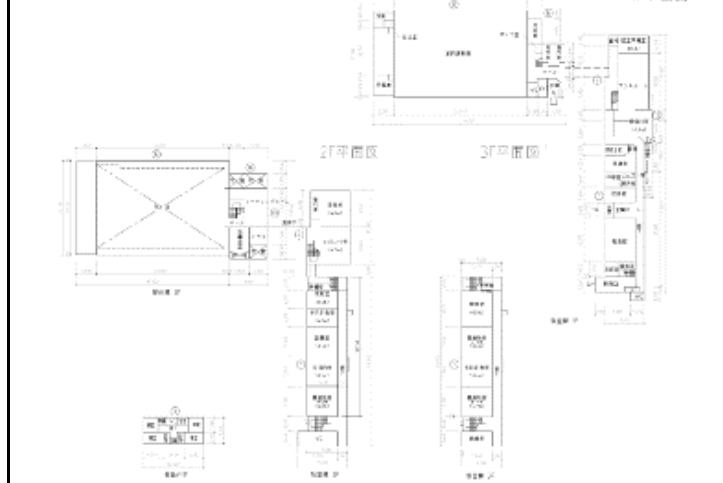
山形県	鶴岡市	鶴岡市立朝日大泉小学校	山形県鶴岡市上田沢字中明64番地
<ul style="list-style-type: none"> ・庄内空港から車で約40分(約40km) ・JR羽越本線鶴岡駅から車で約39分(約33km) ・山形自動車道庄内あさひICから車で約17分(約12km) 		問い合わせ先	鶴岡市教育委員会事務局 管理課 0235-57-4861 kkyouiku@city.tsuruoka.yamagata.jp

用途地域	土地面積(m ²)	構造 竣工年 施設区分	建築面積(m ²) 延床面積(m ²) 階数	募集内容	貸与・譲渡条件等	備考
都市計画区域外	12,679	校:鉄筋コンクリート 屋:鉄骨その他造	-	<ul style="list-style-type: none"> ・譲渡先公募 ・貸与先公募 ・アイデア募集 	<ul style="list-style-type: none"> ・地域の理解を得られる提案であること ・詳細は要相談 	<ul style="list-style-type: none"> ・H4年に校舎の大規模構造改築を実施 ・H16年に耐震診断実施 ・校舎一部はH21年に耐震補強 ・校舎一部のIS値は0.56 ・屋体は新耐震基準
		校舎:H6年 屋体:H6年	校舎:1,616 屋体:1,054			
		校舎 屋体	校舎:3階 屋体:1階			

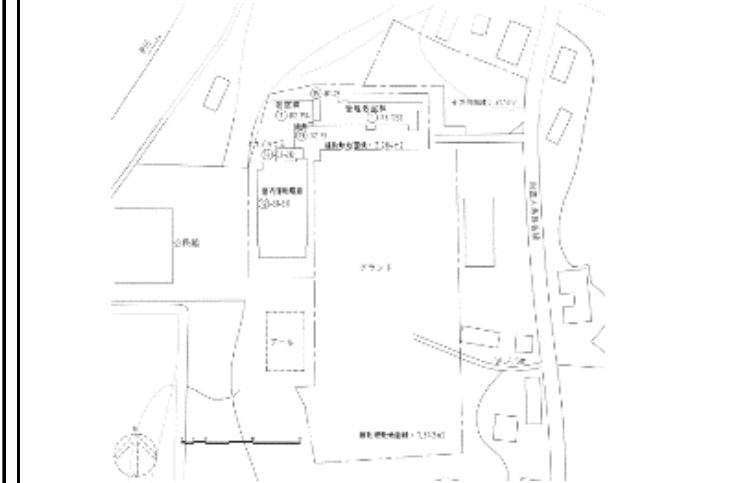
校舎等の外観写真



校舎等の平面図



校舎等の配置図



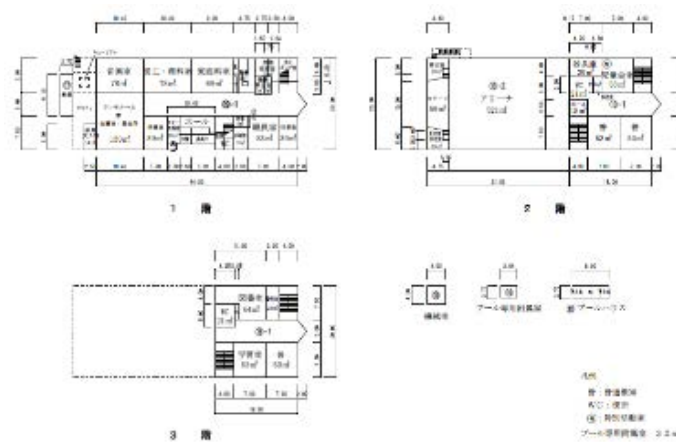
山形県	山形市	双葉小学校	山形県山形市大字門伝荻の窪2836番地
山形駅より車で25分(約12km)		問い合わせ先	山形市企画調整部企画調整課 023-641-1212(内線221) kikaku@city.yamagata-yamagata.lg.jp

用途地域	土地面積(m ²)	構造 竣工年 施設区分	建築面積(m ²) 延床面積(m ²) 階数	募集内容	貸与・譲渡条件等	備考
都市計画区域外	9,006	RC	885	事業提案の募集	地域住民が中心となって、利活用を検討する委員会が組織されているため、提案された内容が当該委員会との協議が整ったものであること。	施設の内覧等を希望する場合、お気軽にお問い合わせください。
		S58	2,235.23			
		校舎(体育館含む)	3			

校舎等の外観写真



校舎等の平面図



校舎等の配置図または
現地周辺の案内図など
現地環境等が視覚的にわかるもの

(資料無し)

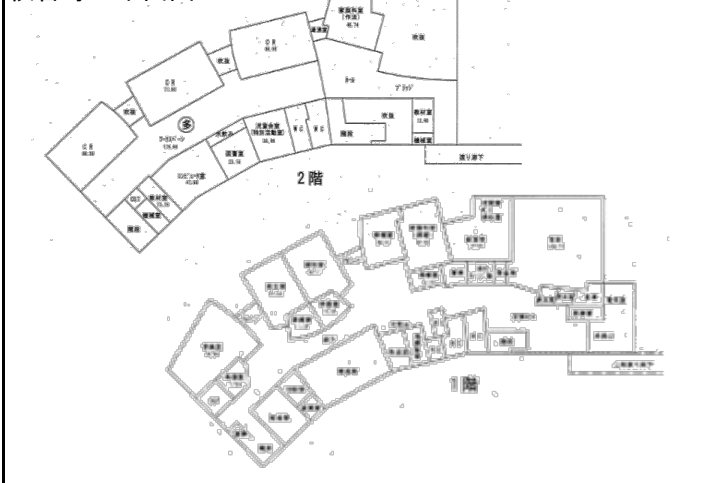
山形県	真室川町	平枝小学校	山形県最上郡真室川町大字差首鍋1763番地
・JR奥羽本線真室川駅よりバス25分		問い合わせ先	真室川町教育委員会 教育課総務管理・学校教育担当 TEL 0233-62-2337 FAX 0233-62-2306 e-mail : kyouiku@town.mamurogawa.yamagata.jp

用途地域	土地面積 (㎡)	構造 竣工年 施設区分	建築面積 (㎡) 延床面積 (㎡) 階数	募集内容	貸与・譲渡条件等	備考
都市計画 区域外	16,674	鉄筋コンクリート	約880	・アイデア募集 ・貸与先公募	・地域の活性化、雇用の創出、福祉の向上、産業の振興等に繋がる提案、事業であること。	・グラウンド、プール活用可能 ・部分的な活用希望についても相談可 ・耐震新基準(補強必要無し)
		H9	1,744			
		校舎	2			

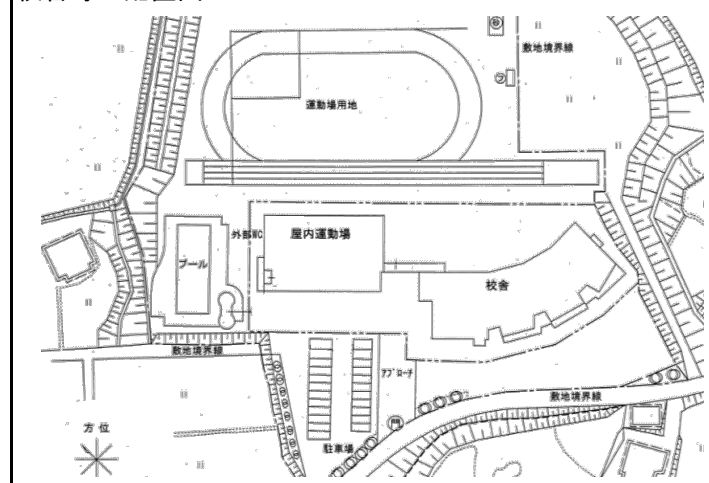
校舎等の外観写真



校舎等の平面図



校舎等の配置図



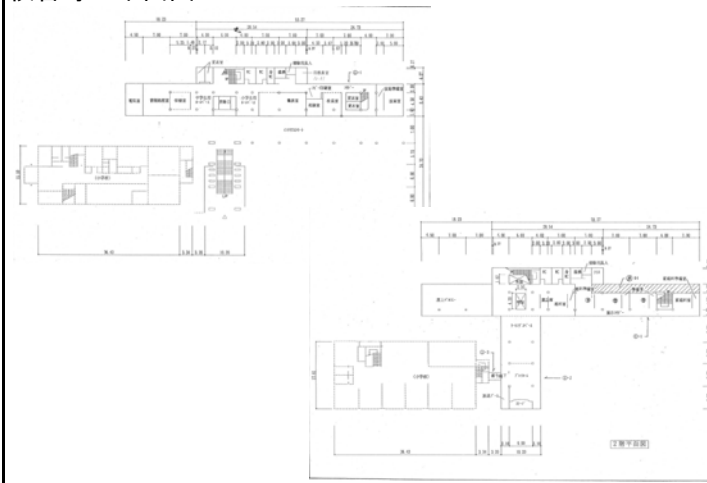
山形県	飯豊町	中津川小中学校	山形県西置賜郡飯豊町大字下屋地1331-1
JR赤湯駅から車で約47分(約37km) 東北中央自動車道 南陽高畠ICから約47分(約39km)		問い合わせ先	飯豊町企画課総合政策室 TEL:0238-87-0521 FAX:0238-72-3827 E-mail:i-seisaku@town.iide.yamagata.jp https://www.town.iide.yamagata.jp/

用途地域	土地面積 (㎡)	構造 竣工年 施設区分	建築面積 (㎡) 延床面積 (㎡) 階数	募集内容	貸与・譲渡条件等	備考
指定なし	敷地面積 旧中学校校舎敷地 3,874㎡ 旧小学校校舎敷地 4,324㎡	鉄筋コンクリート造 旧中学校校舎 H9 旧小学校校舎 S52~53	旧中学校校舎 延床面積 1248㎡ 旧小学校校舎 延床面積 1277㎡ 2F	・当該校舎等を利用し実施する事業の提案募集	・地域活性化に寄与する事業であること。 ・地域住民の理解が得られる事業であること。 ・法令等を遵守し、適切な建物の維持管理を行うこと。 ・農山村景観を維持するため敷地とその周辺の草刈りなど環境美化に努めること。	・耐震診断未実施

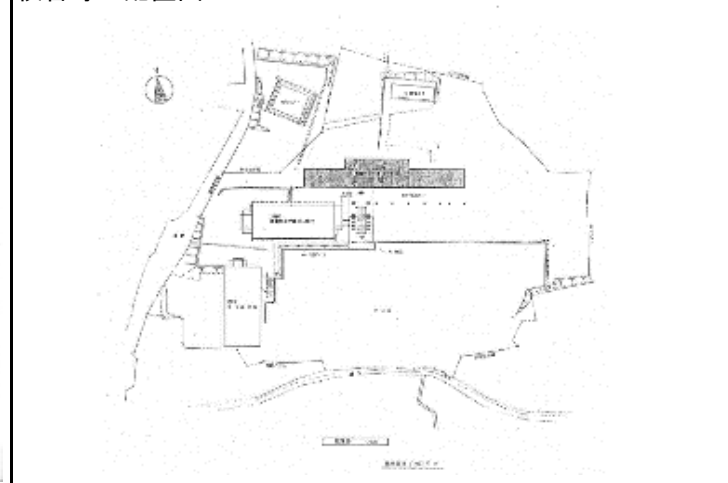
校舎等の外観写真



校舎等の平面図



校舎等の配置図



山形県	金山町	旧中田小学校	山形県金山町大字中田637-2
<ul style="list-style-type: none"> ・JR釜淵駅より車で22分(約10km) ・JR新庄駅より車で48分(約23km) 		問い合わせ先	金山町役場 総合政策課財政係 0233-52-2111 https://www.town.kaneyama.yamagata.jp/machinososhiki/sogoseisakuka/zaiseikakari/zaisankanri/haikourikatuyou/2577.html

用途地域	土地面積 (㎡)	構造 竣工年 施設区分	建築面積(㎡) 延床面積(㎡) 階数	募集内容	貸与・譲渡条件等	備考
都市計画区域外	敷地面積 21,607㎡	鉄筋コンクリート (体育館は鉄骨造り)	校舎 1,997 体育館 800	活用アイデア、譲渡 先、貸与先募集	・貸付、譲渡は原則有償 ・条件等は要相談	<ul style="list-style-type: none"> ・新耐震化基準 ・部分的な活用希望についても相談可能 ・町HPにも図面等を掲載中
		昭和61年	校舎 1,992 体育館 800			
		校舎・体育館	校舎 2 体育館 1			

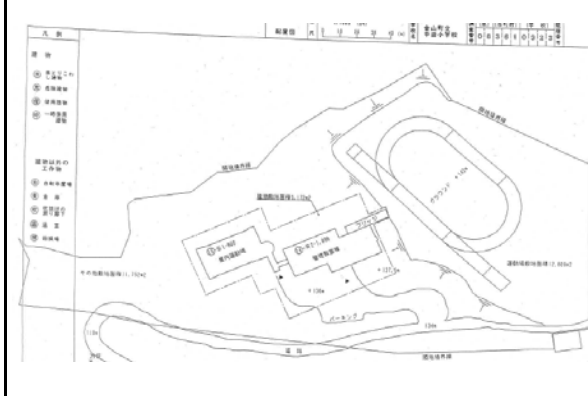
校舎等の外観写真



校舎等の平面図



校舎等の配置図



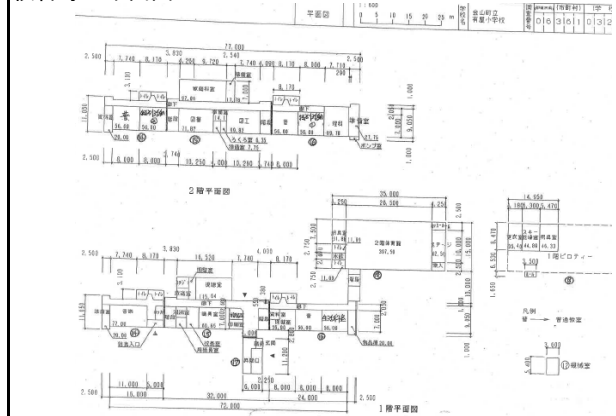
山形県	金山町	旧有屋小学校	山形県金山町大字有屋484-11
・JR新庄駅より車で35分(約21km)		問い合わせ先	金山町役場 総合政策課財政係 0233-52-2111 https://www.town.kaneyama.yamagata.jp/machinososhibi/sogoseisakuka/zaiseikakari/zaisankanri/haikourikatuyou/2577.html

用途地域	土地面積 (㎡)	構造 竣工年 施設区分	建築面積 (㎡) 延床面積 (㎡) 階数	募集内容	貸与・譲渡条件等	備考
都市計画区域外	敷地面積 16,447㎡	鉄筋コンクリート (体育館は鉄骨造り)	校舎 1,045 体育館 704	活用アイデア、譲渡 先、貸与先募集	・貸付、譲渡は原則有償 ・条件等は要相談	<ul style="list-style-type: none"> ・令和4年度から廃校 ・耐震補強は必要なし ※校舎IS値0.8~1.780、体育館(H21年度に耐震補強工事済み、IS値0.732) ・相撲土俵あり ・町HPにも図面等を掲載中
		昭和55年	校舎 1,866 体育館 692			
		校舎・体育館	校舎 2 体育館 1			

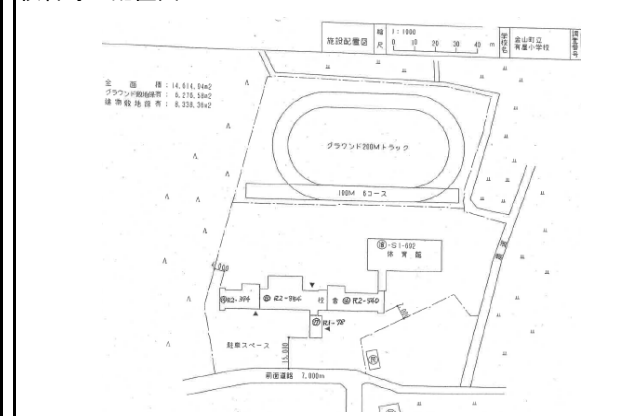
校舎等の外観写真



校舎等の平面図



校舎等の配置図



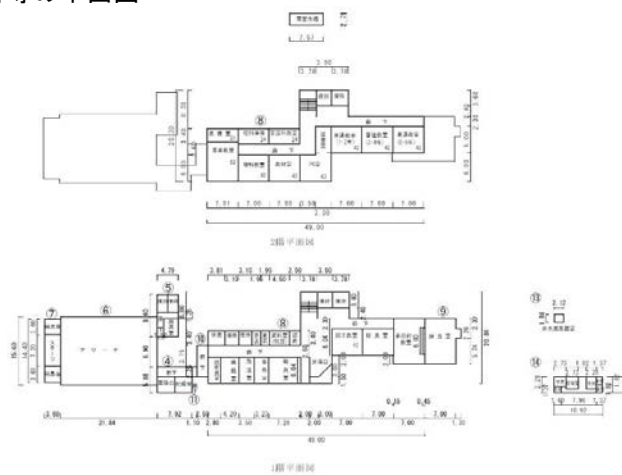
山形県	米沢市	旧関小学校	米沢市大字立石2565番地
・東北中央自動車道 米沢八幡原ICから車で20分(約12km) ・JR米沢駅から車で20分(約11km)		問い合わせ先	米沢市 総務部 財政課 管財担当 0238-22-5111 kanzai@city.yonezawa.yamagata.jp

用途地域	土地面積 (m ²)	構造 竣工年 施設区分	建築面積 (m ²) 延床面積 (m ²) 階数	募集内容	貸与・譲渡条件等	備考
都市計画区域外	9,003 (公簿面積)	①RC造一部木造 ②SRC造一部木造 ③木造 ④CB造 ①S54 ②S35 ③H16 ④H11 ①校舎 ②体育館 ③プール付属室 ④井水滅菌器室	①800.57 ②484.12 ③38.09 ④3.99 ①1,306.07 ②486.81 ③38.09 ④3.99 ①2 ②1 ③1 ④1	事業提案の募集	・長期にわたり持続可能で、地域の活性化に寄与する事業であること ・地域住民の理解が得られること	・R3年3月閉校 ・H23年度に屋内運動場耐震改修実施済み ・H26年度に校舎耐震改修実施済み ・屋内運動場の吊り天井改修未実施

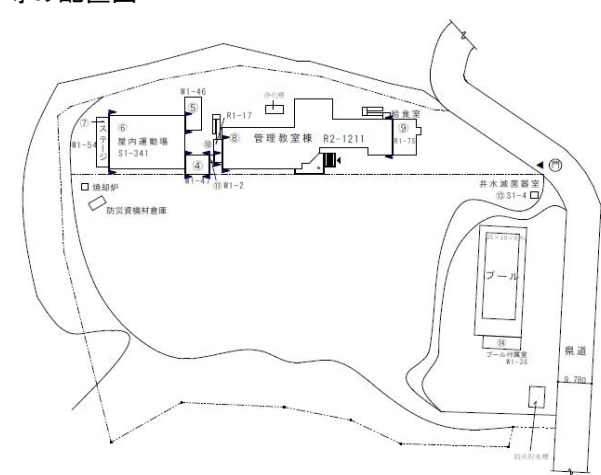
校舎等の外観写真



校舎等の平面図



校舎等の配置図



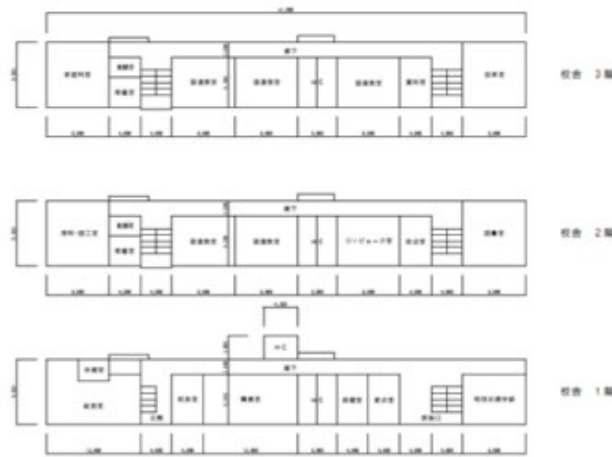
福島県	郡山市	高野小学校	郡山市西田町丹伊田字万才光内610
JR郡山駅より車で約28分(直線距離で約11km)	問い合わせ先	郡山市財務部公有資産マネジメント課	024-924-2051
		https://www.city.koriyama.fukushima.jp/092100/heikouyoteisyougakkou/kengakukai-kekka.html	

用途地域	土地面積 (㎡)	構造 竣工年 施設区分	建築面積(㎡) 延床面積(㎡) 階数	募集内容	貸与・譲渡条件等	備考
指定なし	12,855	校舎:鉄筋コンクリート造 体育館:鉄骨その他造	-	活用アイデアの募集	・貸与、譲渡は原則有償 ・現況有姿の貸与、譲渡	・平成30年3月31日閉校予定 ・校舎・体育館は耐震補強済 ・井戸水を使用(上水道給水区域外)
		校舎:S50 体育館:S54	校舎:1,622㎡ 体育館:570㎡			
		校舎 体育館 プール	校舎:4階 体育館:1階			

校舎等の外観写真



校舎等の平面図



航空写真



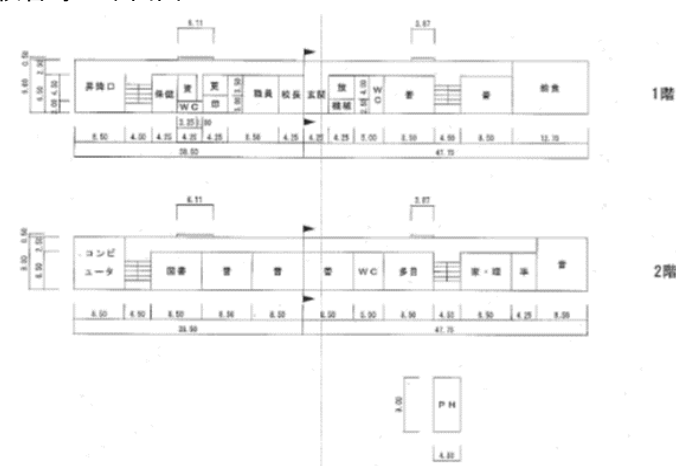
福島県	郡山市	月形小学校	郡山市湖南町館字館127
JR郡山駅より車で約47分(直線距離で約22.5km)	問い合わせ先	郡山市財務部公有資産マネジメント課	024-924-2051
		https://www.city.koriyama.fukushima.jp/092100/kyuugakkou.html	

用途地域	土地面積 (㎡)	構造 竣工年 施設区分	建築面積(㎡) 延床面積(㎡) 階数	募集内容	貸与・譲渡条件等	備考
指定なし	14,037	校舎:鉄筋コンクリート造 体育館:鉄骨その他造	-	活用アイデアの募集	・貸与、譲渡は原則有償 ・現況有姿の貸与、譲渡	・校舎は耐震補強不要 ・体育館は耐震補強必要
		校舎:S51 体育館:S52	校舎:1,603㎡ 体育館:480㎡			
		校舎 体育館 プール	校舎:2階 体育館:1階			

校舎等の外観写真



校舎等の平面図



航空写真



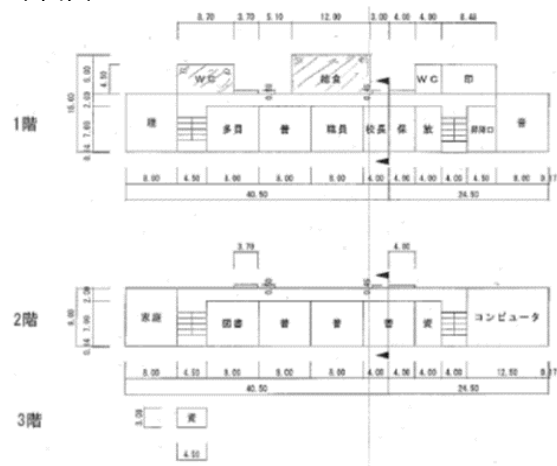
福島県	郡山市	中野小学校	郡山市湖南町中野字堰内2485
JR郡山駅より車で約46分(直線距離で約23km)	問い合わせ先	郡山市財務部公有資産マネジメント課	024-924-2051
		https://www.city.koriyama.fukushima.jp/092100/kyuugakkou.html	

用途地域	土地面積 (㎡)	構造 竣工年 施設区分	建築面積(㎡) 延床面積(㎡) 階数	募集内容	貸与・譲渡条件等	備考
指定なし	5,621	校舎:鉄筋コンクリート造 体育館:鉄骨その他造	-	活用アイデアの募集	・貸与、譲渡は原則有償 ・現況有姿の貸与、譲渡	・校舎・体育館は耐震補強必要 ・一部借地
		校舎:S43 体育館:S46	校舎:1,361㎡ 体育館:496㎡			
		校舎 体育館	校舎:2階 体育館:1階			

校舎等の外観写真



校舎等の平面図



航空写真



※プールは、道路拡幅の関係で撤去

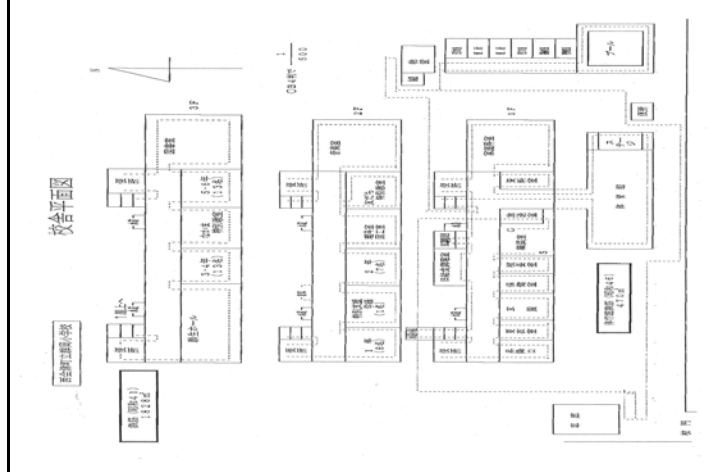
福島県	西会津町	群岡小学校	耶麻郡西会津町群岡字外城甲850
<ul style="list-style-type: none"> 磐越自動車道西会津インターチェンジ下車10分 JR磐越西線上野尻駅より徒歩20分 	問い合わせ先	西会津町企画情報課 企画政策係	0241-45-4536
		http://www.town.nishiaizu.fukushima.jp/2012/10/post-385.html	

用途地域	土地面積 (m ²)	構造 竣工年 施設区分	建築面積 (m ²) 延床面積 (m ²) 階数	募集内容	貸与・譲渡条件等	備考
-	9,375	鉄筋コンクリート	-	・貸与先公募	<ul style="list-style-type: none"> ・地域の理解が得られること ・現状のままの引渡し ・改修については事前に許可必要 ・原則として有償(賃料は応相談)による貸与(ただし公共公益的利用のほか、町長の認めるものについては無償) ・その他詳細については応相談 	<ul style="list-style-type: none"> ・耐震補強工事未実施 ・部分的な利用やグラウンド、プールの利用についても応相談 ・体育館は貸与不可
		S42	1,828			
		校舎	3			

校舎等の外観写真



校舎等の平面図



現地環境等が視覚的にわかるもの



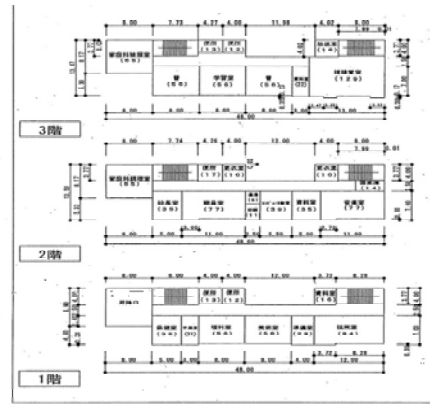
福島県	相馬市	玉野中学校	相馬市玉野字坂口4番地
・JR相馬駅より車で30分(約25km) ・(相馬市方面から)東北中央自動車道相馬福島道路相馬玉野ICより車で10分 ・(福島市方面から)東北中央自動車道相馬福島道路霊山飯館ICより車で10分		問い合わせ先	相馬市役所企画政策課企画政策係 0244-37-2132 https://www.city.soma.fukushima.jp/shinososhiki/kikakuseisakuka/4196.html

用途地域	土地面積(m ²)	構造 竣工年 施設区分	建築面積(m ²) 延床面積(m ²) 階数	募集内容	貸与・譲渡条件等	備考
都市計画区域外	9,287	鉄筋コンクリート	609	利活用事業者を随時募集しています。 詳細は市HPをご確認ください。	・地域振興に資する事業であること。 公募期間:随時	・新耐震基準 ・プールと屋内運動場は公募の対象外です。
		昭和62年	1,679			
		校舎	3			

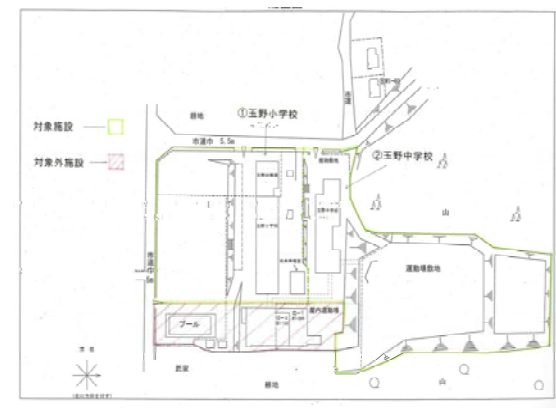
校舎等の外観写真



校舎等の平面図



校舎等の配置図



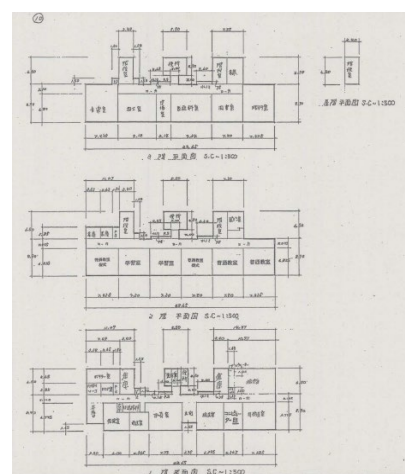
福島県	南相馬市	鳩原小学校	南相馬市小高区鳩原字西畑76番地の1
JR常磐線小高駅から約4km、自動車で約7分	問い合わせ先	南相馬市総務部公有財産管理課	0244-24-5405 koyuzaisan@city.minamisoma.lg.jp
		https://www.city.minamisoma.lg.jp/portal/sections/11/1150/11501/shiyuzaisanrikatuyou/16040.html	

用途地域	土地面積 (m ²)	構造 竣工年 施設区分	建築面積 (m ²) 延床面積 (m ²) 階数	募集内容	貸与・譲渡条件等	備考
無指定地域	18,734	鉄筋コンクリート 造 //	校舎515 体育館576	利活用を希望する 方の相談	<ul style="list-style-type: none"> ・地域の振興及び活性化につながるものであること ・雇用の創出につながるものであること ・地域の理解が得られるものであること ・詳細については応相談 	<ul style="list-style-type: none"> ・敷地内に旧鳩原幼稚園の建物があり、併せて利活用可能 ・2km圏内に市営運動場、馬事公苑あり
		S57 S58	校舎1,547 体育館576			
		校舎 体育館	3階建 平屋建			

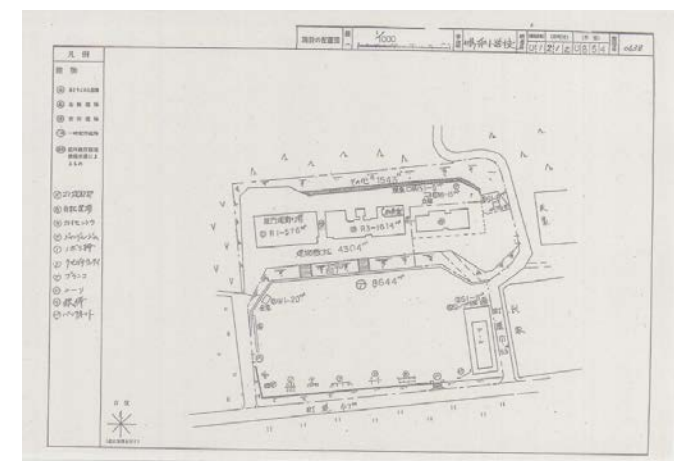
校舎等の外観写真



校舎等の平面図



校舎等の配置図



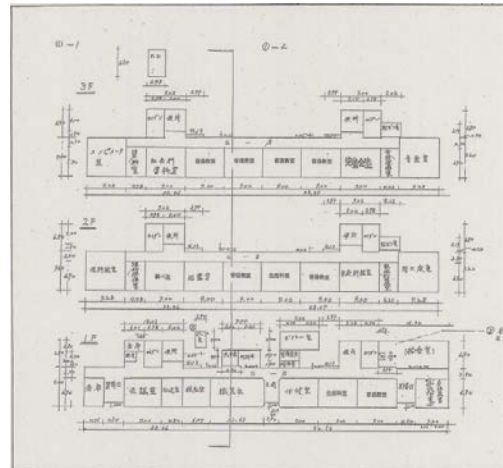
福島県	南相馬市	福浦小学校	南相馬市小高区蛭沢字藤沼50番地の1
JR常磐線小高駅から約5km、		問い合わせ先	南相馬市総務部公有財産管理課 0244-24-5405 koyuzaisan@city.minamisoma.lg.jp https://www.city.minamisoma.lg.jp/portal/sections/11/1150/11501/shiyuzaisanrikatuyou/16040.html

用途地域	土地面積 (m ²)	構造 竣工年 施設区分	建築面積 (m ²) 延床面積 (m ²) 階数	募集内容	貸与・譲渡条件等	備考
無指定地域	23,861	鉄筋コンクリート 造 鉄骨造	校舎960 体育館547	利活用を希望する 方の相談	<ul style="list-style-type: none"> ・地域の振興及び活性化につながるものであること ・雇用の創出につながるものであること ・地域の理解が得られるものであること ・詳細については応相談 	<ul style="list-style-type: none"> ・体育館の耐震基準は旧基準 ・水道は地下水を利用
		S56 S44	校舎2,880 体育館547			
		校舎 体育館	3階建 平屋建			

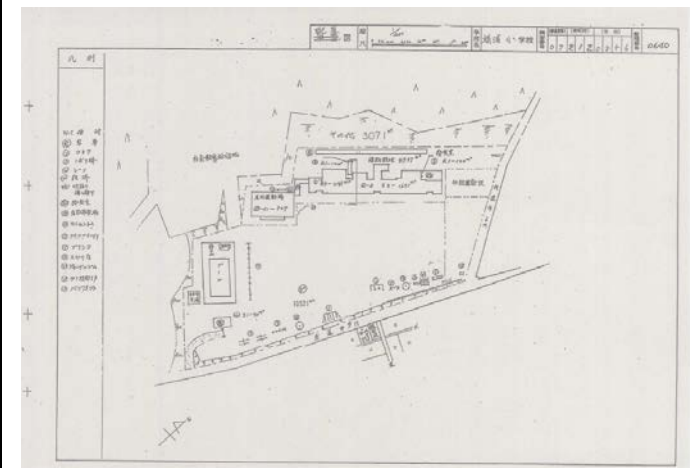
校舎等の外観写真



校舎等の平面図



校舎等の配置図



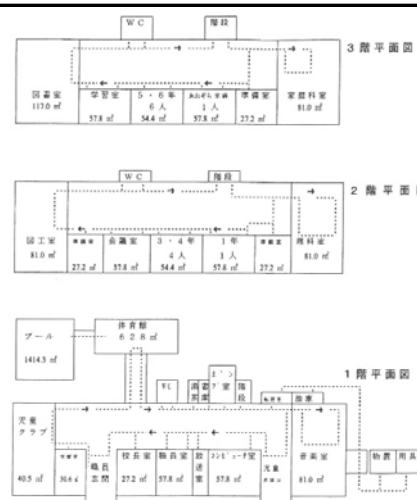
福島県	浅川町	里白石小学校	浅川町大字里白石字寺ノ前118
・東北自動車道 矢吹IC 約25分(約20km) ・JR水郡線里白石駅より徒歩6分		問い合わせ先	浅川町役場 総務課 企画財政係 0247-36-4121
—			

用途地域	土地面積 (m ²)	構造 竣工年 施設区分	建築面積 (m ²) 延床面積 (m ²) 階数	募集内容	貸与・譲渡条件等	備考
用途指定なし	18,247	鉄筋コンクリート	校舎 1,614	・譲渡先公募 ・貸与先公募	・地域の理解を得られる 提案であること ・詳細は要相談	・H21年に耐震診断実施 Is値 0.76 ・グラウンド、プール、屋内運動場 は公募の対象外です。
		昭和52年	校舎 1,614			
		校舎	校舎 3			

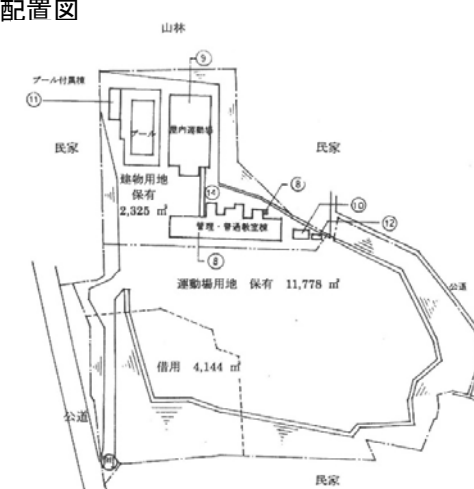
校舎等の外観写真



校舎等の平面図



校舎等の配置図



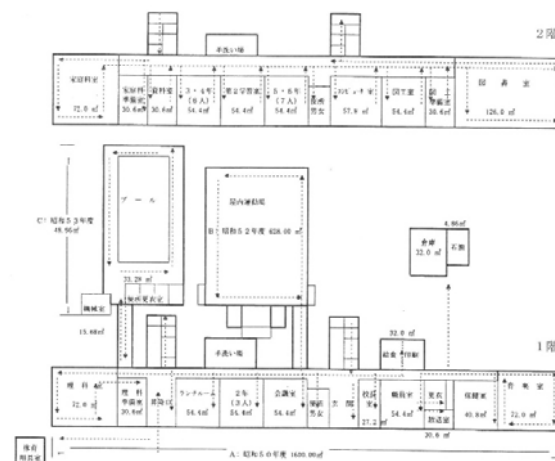
福島県	浅川町	山白石小学校	浅川町大字山白石字本内230
・東北自動車道 矢吹IC 約30分(約25km) ・JR水郡線磐城浅川駅より車で約8分(約5km)		問い合わせ先	浅川町役場 総務課 企画財政係 0247-36-4121

用途地域	土地面積 (m ²)	構造 竣工年 施設区分	建築面積 (m ²) 延床面積 (m ²) 階数	募集内容	貸与・譲渡条件等	備考
都市計画区域外	28,989	鉄筋コンクリート	校舎 1,600	・譲渡先公募 ・貸与先公募	・地域の理解を得られる 提案であること ・詳細は要相談	・H21年に耐震診断実施 Is値 0.96 ・グラウンド、プール、屋内運動場 は公募の対象外です。
		昭和50年	校舎 1,600			
		校舎	校舎 2			

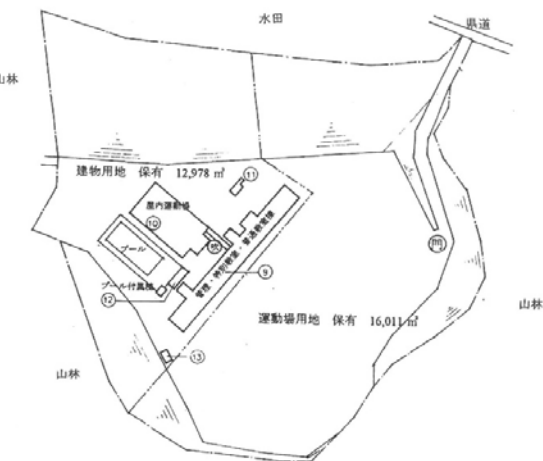
校舎等の外観写真



校舎等の平面図



校舎等の配置図



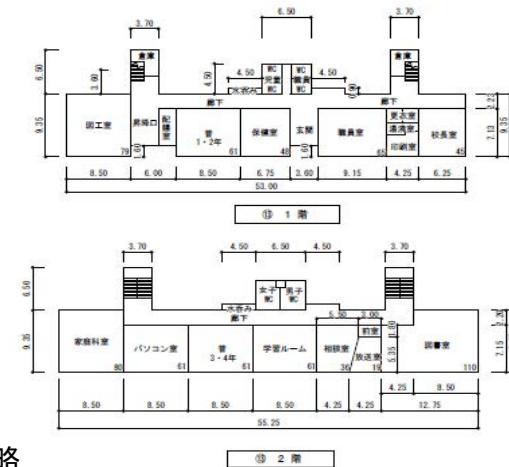
福島県	福島市	旧青木小学校	福島県福島市飯野町青木字松保6
①東北自動車道 福島松川スマートICから約10km ②福島交通バス 「青木広表」停留所から約1km		問い合わせ先	福島市財産マネジメント推進課 024-563-3093 https://www.city.fukushima.fukushima.jp/management/teianseido/teianseido2.html

用途地域	土地面積 (㎡)	構造 竣工年 施設区分	建築面積(㎡) 延床面積(㎡) 階数	募集内容	貸与・譲渡条件等	備考
都市計画区域外	18,218㎡ (公簿面積)	鉄筋コンクリート造 一部鉄骨造	校舎:確認中 体育館:確認中	提案型民間活力導入 制度による、利活用者 募集	・地域振興につながるアイデア や提案をお持ちで、利活用を希 望する方に、売却・貸付 ・校舎等の建物や 駐車場、グラ ウンド等、現状のまま全て一括 での利活用	新耐震基準適合
		校舎:昭和59年 体育館:平成4年	校舎:1,770 体育館:1,006			
		校舎 屋内運動場	校舎:3階 体育館:2階			

校舎等の外観写真



校舎平面図



※3階は省略

敷地航空写真



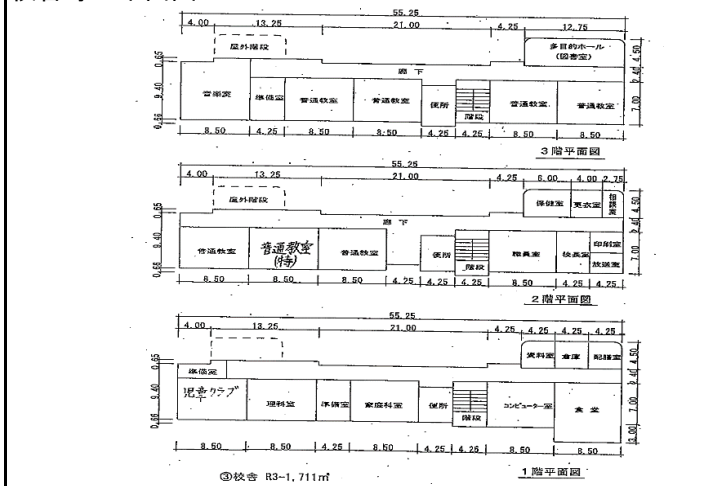
福島県	白河市	信夫第二小学校	福島県白河市大信増見字中沢10番地
<ul style="list-style-type: none"> ・白河中央スマートIC 下車約5分(5km) ・JR白河駅より 車で約15分(7.5km) ・国道294号沿い 	問い合わせ先	白河市総務部財政課管財係	0248-22-1111(内線:2352)
		zaisei@city.shirakawa.fukushima.jp	

用途地域	土地面積(m ²)	構造 竣工年 施設区分	建築面積(m ²) 延床面積(m ²) 階数	募集内容	貸与・譲渡条件等	備考
都市計画区域外	15,261	鉄筋コンクリート造 鉄骨造		・譲渡・貸与先公募	<ul style="list-style-type: none"> ・地域の理解が得られること ・地域の活性化、雇用の創出、福祉の向上、産業の振興等に繋がる提案、事業であること。 ・諸費用は原則活用主体が負担 	<ul style="list-style-type: none"> ・原則一括利用 ・一部の利用でも相談可 ・新耐震基準 ・校庭のほぼ全域が土砂災害警戒区域に指定
		S60 S61	校舎1,711 体育館544			
		校舎、体育館 校庭、プール	校舎3階 体育館1階			

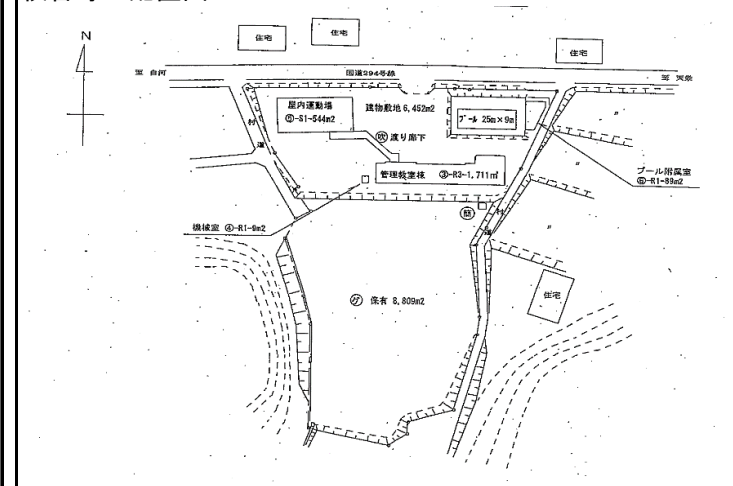
校舎等の外観写真



校舎等の平面図



校舎等の配置図



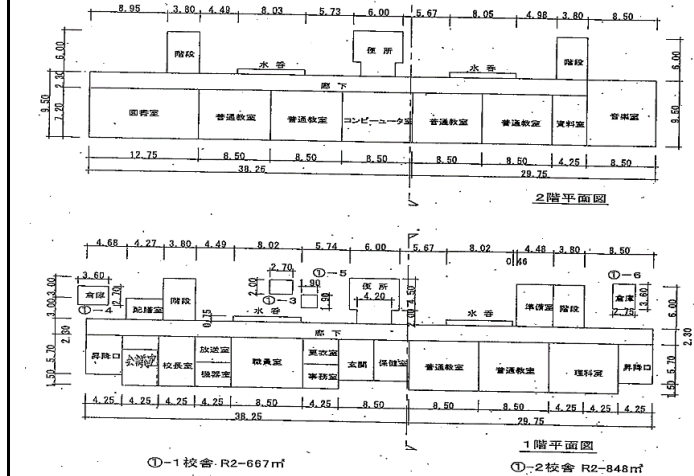
福島県	白河市	大屋小学校	福島県白河市大信下小屋字西宿85番地
<ul style="list-style-type: none"> 白河中央スマートIC 下車約20分(12.4km) 矢吹IC 下車約15分(9.4km) JR白河駅より 車で約20分(14.5km) 	問い合わせ先	白河市総務部財政課管財係	0248-22-1111(内線:2352)
		zaisei@city.shirakawa.fukushima.jp	

用途地域	土地面積(m ²)	構造 竣工年 施設区分	建築面積(m ²) 延床面積(m ²) 階数	募集内容	貸与・譲渡条件等	備考
都市計画区域外	9,383	鉄筋コンクリート造 鉄骨造 S47 S48 校舎、体育館 校庭、プール	校舎1,507 体育館418 校舎2階 体育館1階	・譲渡・貸与先公募	<ul style="list-style-type: none"> ・地域の理解が得られること ・地域の活性化、雇用の創出、福祉の向上、産業の振興等に繋がる提案、事業であること。 ・諸費用は原則活用主体が負担 	<ul style="list-style-type: none"> ・原則一括利用 ・一部の利用でも相談可 ・旧耐震基準(耐震補強済) ・敷地の全域が土砂災害警戒区域に指定 ・当面の間、敷地内で児童クラブを継続して運営

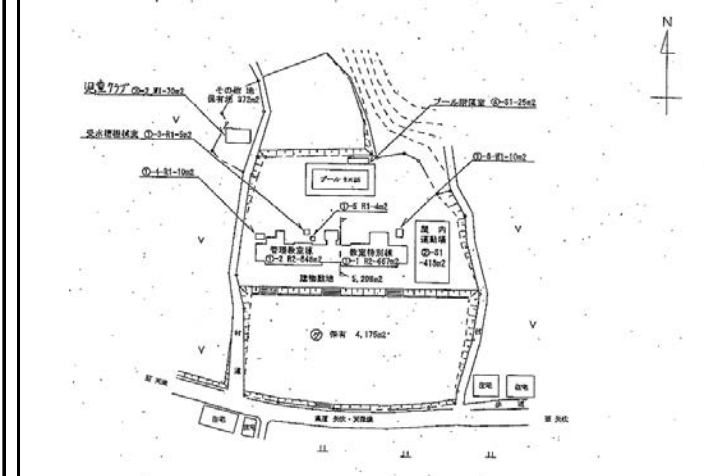
校舎等の外観写真



校舎等の平面図



校舎等の配置図



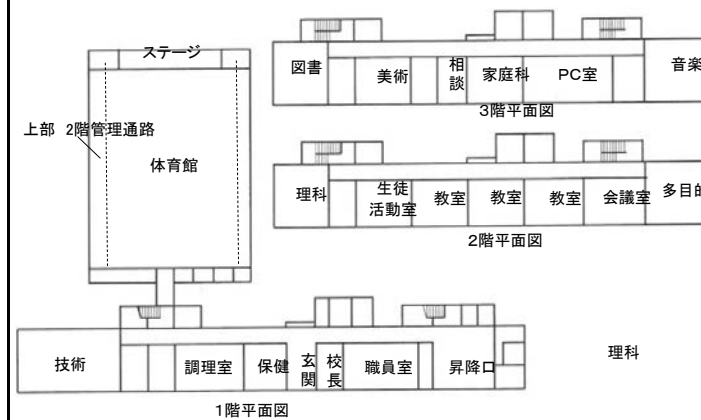
福島県	猪苗代町	吾妻中学校	耶麻郡猪苗代町大字蚕養字下平乙613番地53
磐越自動車道猪苗代磐梯高原ICより車で約12分(約8km)	問い合わせ先	猪苗代町教育委員会 教育総務課教育施設整備係	0242-62-5677
		kyouikushisetsu@town.inawashiro.fukushima.jp	

用途地域	土地面積 (㎡)	構造 竣工年 施設区分	建築面積 (㎡) 延床面積 (㎡) 階数	募集内容	貸与・譲渡条件等	備考
都市計画区域内 指定なし (非線引き)	15,655	校舎：RC造 体育館：S造	校舎：886 体育館：865	利活用を希望する 方の相談	<ul style="list-style-type: none"> ・地域の振興及び活性化に繋がるものであること ・雇用の創出に繋がるものであること ・地域の理解が得られるものであること ・詳細については応相談 	校舎・体育館ともに旧耐震基準 (S56以前の建築物)
		校舎：S53～54 体育館：S54	校舎：2429 体育館：991			
		校舎 体育館 プール	校舎：3 体育館：2			

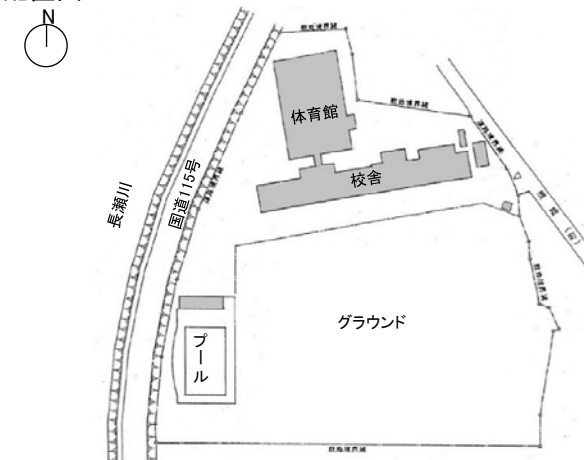
校舎等の外観写真



校舎等の平面図



配置図



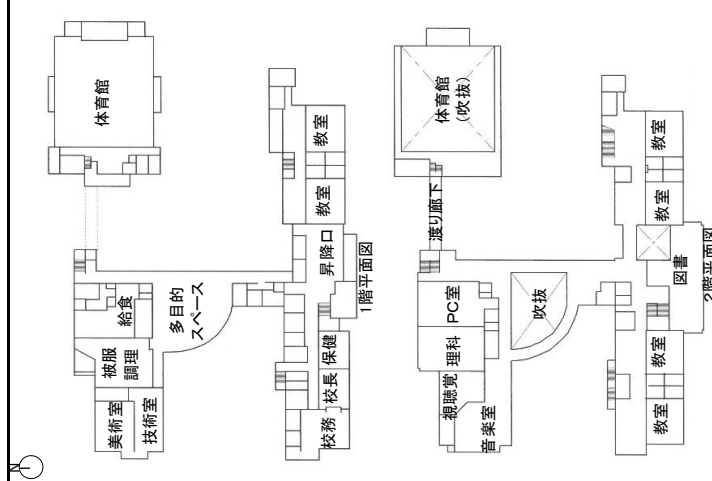
福島県	猪苗代町	東中学校	猪苗代町大字川桁字上川原2262番地75
磐越自動車道猪苗代磐梯高原ICより車で約8分(約4.5km)		問い合わせ先	猪苗代町教育委員会 教育総務課教育施設整備係 0242-62-5677 kyouikushisetsu@town.inawashiro.fukushima.jp

用途地域	土地面積 (㎡)	構造 竣工年 施設区分	建築面積 (㎡) 延床面積 (㎡) 階数	募集内容	貸与・譲渡条件等	備考
第1種住居地域	28,246	校舎：RC造 体育館：RC造 (一部S造)	校舎：2,629 体育館：1,597	利活用を希望する 方の相談	<ul style="list-style-type: none"> ・地域の振興及び活性化に繋がるものであること ・雇用の創出に繋がるものであること ・地域の理解が得られるものであること ・詳細については応相談 	<ul style="list-style-type: none"> ・校舎・体育館ともに新耐震基準 ・体育館天井は特定天井
		校舎：H12 体育館：H13	校舎：3,985 体育館：1,828			
		校舎 体育館 プール	校舎：2 体育館：2			

校舎等の外観写真



校舎等の平面図



配置図

