

VII. 私たちの八丈島の歴史・伝統・文化等の
系統的な学びの全体計画

系統的な八丈島の学び全体計画

令和2年12月25日

都立八丈高校「八丈やろんプロジェクト」

大分類		環境	歴史	文化	生活
中分類		環境、自然、地理、生物	歴史	文化、伝統	生活、暮らし、産業
小分類		山、海、気候、地理、エネルギー、地熱、動物、植物	歴史、人物、出来事	黄八丈、くさや、八丈方言、玉石垣、八丈太鼓	生活、暮らし、農業、漁業、観光業、生活産業、伝統産業
小学校1学年	低学年 生活科	・花を咲かせる植物について知る。 ・植物の栽培の経験に基づき、生命の不思議さを感じながら種の中を想像する。 ・自然を諸感覚を使って観察したり、自然物を使って遊んだりすることを通して、季節の特徴や違いを見付け、それらを使って遊ぶ方法を考えたり、遊びを楽しく工夫したりすることができ、自然や生活の様子の変化や、自然の面白さや不思議さなどについて気付き、生活上必要な技能や習慣を身に付け、季節を取り入れて遊びや生活を楽しく創り出すことができるようにする。	自分自身の生活や成長を振り返る活動を通して、自分の成長を支えてくれた人々について考えている。	・八丈方言を楽しむことで、島言葉に親しみや愛着を持てるようにする。 ・サツマイモの栽培	・学校の施設や学校生活を支えている人々、通学路やその安全を守ってくれている人々を意識して、関わる。 ・八丈島の野菜の栽培 ・八丈島の昔あそび
				・市の移り変わりについて、交通、土地利用、人口、生活様式など着目して、地域の人に聞き取り調査する。地図を調べたり、年表にまとめることで、時間の経過に伴い、移り変わってきたことを理解させる。 ・カイコを卵から育て、命あるものを大切に、八丈島の伝統文化である黄八丈について調べ、発表する。 ・八丈方言を楽しむことで、島言葉に親しみや愛着を持てるようにする。 ・サツマイモの栽培	・地域と関わる活動や、公共物や公共施設などを利用して、自分たちはさまざまな人や場所と関わっていること、身の回りにはみんなど使うものがあること、それらを支えている人々がいることを知り、公共物を大切にすることを育てる。 ・八丈島の野菜の栽培 ・八丈島の昔あそび ・自分が住んでいる大賀郷地域の良いところを探し、まとめ、発表する。
小学校3学年	中学年 理科・社会 (地域の学習)・総合的な学習の時間	・八丈島の生き物を比較し観察を通して、姿の違いについての理解や観察に関する技能を身に付ける。八丈島のな生き物を追究する中で、差異や共通点を見いだして表現する。 ・身近な昆虫を探し、育て、昆虫のいる場所に着目し、調べる活動を通して、昆虫の体のつくりや周辺の環境との関わりについてしり、観察に関する技能を身に付ける。	【総合】さつまいもを栽培しよう(サツマイモの歴史)	・八丈方言について学んだりゲームをしたりして、八丈方言と触れ合う。 ・八丈島の伝統芸能に触れる。 ・学芸会に向けて、八丈太鼓に取り組み発表する。 ・目指せカイコ博士	・学校のまわりの地形や土地利用、交通の広がり、主な公共施設の場所と働き、古くから残る建造物の分布などを調査し白地図などにまとめる。 ・地域に見られる農家の仕事について調査して白地図などにまとめることで農家の仕事について理解させる。 ・地域に見られる販売の仕事について、調べ、白地図などにまとめることで販売の仕事を理解させる。
小学校4学年		・八丈島の春の植物の成長や動物の活動と季節を関連づけて調べ観察に関する技能を身に付ける。既習の内容や生活経験を基に根拠のある予測や仮説を立てて表現する。 ・天気による気温の変化の違いについての理解や観測に関する技能を身に付ける。既習の内容や生活経験を基に根拠のある予測や仮説を着想して表現する。	・過去に発生した八丈島の自然災害について、聞き取り調査をしたり地図や年表などの資料で調べたりしてまとめる。八丈島の関係機関の人々は、自然災害に対し、様々な対応してきたことや、今後想定される災害に対し、備えをしていることを理解させ、自分たちにできることを考えさせる。	・八丈方言について学んだりゲームをしたりして、八丈方言と触れ合う。八丈島の五地域の方言の違いを知る。 ・サツマイモを栽培しよう ・目指せカイコ博士 ・八丈島の伝統や文化を知ろう(方言・太鼓)	・飲料水を供給する事業について調べ、その役割を考え、安全で安定的な水の供給や、地域の人々に役立っていることを理解させる。 ・働く人に取材して仕事の概要などを写真と文章で伝える「仕事リーフレット」を作る。 ・八丈島の野菜の栽培 ・八丈島のバリアフリーを考える。
小学校5学年	高学年 理科・社会 (全国の学習)・総合的な学習の時間	・台風が進み方や天気に着目して、それらを継続的に調べる活動を通して、台風の進路や台風が近づいたときの天気に関する調べ学習の技法を身に付ける。		・郷土料理に興味をもち、調べたり作ったりする。 ・動きを表す言葉や、語尾に注目し、八丈方言の言葉について詳しく調べ、方言の特徴を掴んだり、語彙を増やしたりする。 ・サツマイモの栽培	・稲作について知り、栽培を通して食糧自給について考える。 ・八丈島の野菜の栽培 ・島の仕事を調べる。
小学校6学年		・地層のつくりや成因、地盤の変化についての理解や観察・実験などに関する技能を身に付ける。 ・地震や火山活動が人々の生活に与える影響や、災害から身を守る対策についての理解を身に付ける。 【総合】島の観光大使になろう	八丈島の戦跡を巡り、戦禍の八丈島について理解を深める。	・八丈方言の貴重さを知り、大切さ(価値)に気付く。 ・八丈カルタ大会を通して、イントネーションに気を付けながら「八丈方言」を声に出す。 ・八丈ショメ節を全学年に教える。 ・サツマイモの栽培	・八丈島の野菜の栽培

系統的な八丈島の学び全体計画

令和2年12月25日

都立八丈高校「八丈やごんプロジェクト」

大分類	環境	歴史	文化	生活
中分類	環境、自然、地理、生物	歴史	文化、伝統	生活、暮らし、産業
小分類	山、海、気候、地理、エネルギー、地熱、動物、植物	歴史、人物、出来事	黄八丈、くさや、八丈方言、玉石垣、八丈太鼓	生活、暮らし、農業、漁業、観光業、生活産業、伝統産業
中学校1学年	『八丈島再発見』・・・地形・環境等を調べる活動を通し、八丈島地域の特徴を再確認する。(総合) 『八丈島の植物・動物』・・・八丈島及び伊豆諸島南部の特徴的な動植物について学習し、採集するなどしてレポートを作成する。(理科) 『サツマイモの栽培』・・・八丈島の飢饉を救ったサツマイモ、島の風土に適したサツマイモを実際に栽培する。 『火山・地震とプレート』・・・八丈富士、三原山、八丈小島の火山及び火成岩について学習し、島の成り立ちについて考察する。(理科)	『防災教育』・・・昭和50年台風13号による八丈島の災害被害状況を学び、災害に対する危険や備えについて考察する。(学活) 『地域に関わりのある人物』・・・宇喜多秀家や、島に貢献した流人について調べる。(社会) 『地域の遺跡や文化財』・・・町や郡に指定されている重要文化財について調べ、発表することができる。(社会) 『地域の行事や風習』・・・お祭りや伝統文化がいつ頃どのような由来で始まったかを調べる。(社会)	『八丈方言カリキュラム』・・・消滅危機言語である八丈方言を継承・保存することをねらいとする。島言葉を使って相手に表現することができる。(総合) 『郷土料理教室』・・・郷土の食材を使った料理の作り方を学ぶ。魚の捌き方を経験し、ムロ汁等をつくる。(家庭科) 『八丈太鼓』・・・国際的にも有名な伝統芸能である八丈太鼓の技術を習得する。(総合) 八丈島の産業・・・くさや、乳業等 黄八丈の着付け	『職場訪問』・・・八丈島を支える様々な産業である農業、生産業、観光業に従事している方の職業講話 『サツマイモの栽培』・・・サツマイモを栽培し、焼酎製造について学ぶ。 『生鮮食品と加工食品』・・・八丈島の生鮮食品と加工食品について考察。(家庭) 『観光産業』島の特産品から発想した商品のラベルやキャラクターデザインを行う。 『衣生活』・・・黄八丈きもの普及した良い点、TPOについて学ぶ。(家庭) 『建築材料』・・・玉石垣の材料や積み方について、城の石垣と比較することができる。(技術)
中学校2学年	『八丈島の天気』・・・天気図から八丈島の天気を予報させる。(理科) 『地形』・・・地形図を使って八丈島の成り立ちや特徴を調べる。(社会)	『防災教育』・・・昭和50年の台風13号による八丈島の災害被害状況を学び、災害に対する危険や備えについて考える。(学活) 『地域の歴史』・・・八丈島の産業の歴史について調べる。養蚕業から黄八丈について学習し、まとめて発表できる。 『地域に関わりのある人物』・・・宇喜多秀家をはじめ島に貢献した流人について調べて発表する。(社会) 『地域の遺跡や文化財』・・・町や郡に指定されている重要文化財について調べる。(社会) 『地域の行事や風習』・・・お祭りや伝統文化がいつ頃どのような由来で始まったかを調べる。(社会)	『八丈島の伝統文化とは』(社会) 『八丈方言カリキュラム』・・・①島言葉を使って、創作し、表現することができる。(総合) ②八丈方言を使ってジョメ節の歌詞作りを行う 『郷土料理教室』・・・郷土の食材を使った料理の作り方を学ぶ。トビウオを捌き、島ずし等をつくる。(家庭科) 『八丈太鼓』・・・国際的にも有名な伝統芸能である八丈太鼓の技術を習得する。(総合) 八丈島の織元へ体験学習を行う	『職場体験』・・・八丈島の事業所で3日間職業体験を実施。八丈島の産業について働くことについて考察。事後学習として職業体験新聞を作成 『地域の産業』・・・八丈島の産業について調べる。また農業や酪農の衰退した理由を考察。 『お魚教室』漁協女性部の方を講師とし、魚の調理を学ぶ 『住生活』・・・住まいの特徴と八丈島の気候風土との関わりを学び、災害への対策について考えることができる。(家庭)
中学校3学年	『自然環境の保全』・・・八丈島の豊かな自然環境を維持するための方法を考え、発表することができる。(理科) 『地熱発電』・・・八丈島にある地熱発電について学び、エネルギー問題について考えることができる。(理科)	『防災教育』・・・昭和50年の台風13号による八丈島の災害被害状況を学び、災害に対する危険や備えについて考えることができる。(学活) 『地域の遺跡や文化財』・・・町や郡に指定されている重要文化財について調べる。(社会) 『地域の行事や風習』・・・お祭りや伝統文化がいつ頃どのような由来で始まったかを調べる。(社会) 『戦争と八丈島』・・・太平洋戦争中の八丈島、回天や東丸の沈没、特攻隊について学習するとともに地域の高齢者や有識者から話を聞く。(総合)	『八丈方言カリキュラム』・・・3年間の総まとめとして、島言葉の保存・継承の取組を考え、実践する。(総合) 『郷土料理教室』・・・郷土の食材を使った料理の作り方を学ぶ。蒸す方法を学び、ムロ節ご飯等をつくる。(家庭科) 『八丈太鼓』・・・国際的にも有名な伝統芸能である八丈太鼓の技術を習得する。(総合)	『八丈島の未来を考える』・・・八丈島の持続可能な社会の実現に向けて、新しい産業・商品開発を考える。(総合) 『福祉学習』福祉施設の方たちとの交流授業を通して障害のある方への理解を深める。
高校1学年	【知る】 島の自然について、これまで習ったことや調べたことを元に、地理や水陸両面からその独自性や価値を知ることができる。島の自然の独自性や価値について、得た知識を元に、フェノロジーカレンダーやパワーポイントを用いて島内や島外の方に説明することができる。 『八文学Ⅰ(1単位)』 『島外学習』 『生活産業基礎(併合科)』 『遠足・三原山』	島の歴史について、これまで習ったことや調べたことを元に、考古学から現代社会まで、八丈島の歴史全体の流れがわかる。他の地域にはない歴史の価値がわかる。八丈島の歴史について得た知識を元に、フェノロジーカレンダーやパワーポイントを用いて島内や島外の方に説明することができる。 『八文学Ⅰ(1単位)』 『島外学習』 『芸術発表会』	島の文化について、これまで習ったことや調べたことを元に、文化の成り立ちや、独自性や価値を知ることができる。島の文化の独自性や価値など、学んだことを元にフェノロジーカレンダーやパワーポイントを用いて島外や島内の方に説明することができる。 『八文学Ⅰ(1単位)』 『島外学習』 『芸術発表会』	島の生活や産業について、これまで習ったことや身近な大人から得た知識、調べたことを基に、独自性や在り方、価値について知ることができる。島の生活や産業について得た知識や良さを、フェノロジーカレンダーやパワーポイントを用いて島外や島外の方に説明することができる。 『八文学Ⅰ(1単位)』 『島外学習』
高校2学年	【気付く】 島の自然について、絶滅危惧種をはじめとした諸課題に気づき、解決のために調査研究を深めることができる。調べたことを基に自分なりに解決策を考え、表現して他者に伝えることができる。さらに、他者の意見を取り入れて解決策を改善していくことができる。『全島民会議』を通して島の課題について、島民を中心とした参加者と共に考え、より実践的で具体的な解決策を協働して考えることができる。 『八文学Ⅱ(1単位)』 『全島民会議』 『遠足・富士登山』	島の歴史について、未調査の事柄や歴史資料の保存の問題などの課題に気づき、解決のために調査研究を深めることができる。調べたことを基に自分なりに解決策を考え、表現して他者に伝えることができる。さらに、他者の意見を取り入れて解決策を改善していくことができる。『全島民会議』を通して島の課題について、島民を中心とした参加者と共に考え、より実践的で具体的な解決策を協働して考えることができる。 『八文学Ⅱ(1単位)』 『全島民会議』 『全島民会議』 『八高短歌』(国語科)	島の文化について、文化発展のための課題に気づき、文化を発展させ広めるための調査研究を深めることができる。調べたことを基に自分なりに解決策を考え、表現して他者に伝えることができる。さらに、他者の意見を取り入れて解決策を改善していくことができる。『全島民会議』を通して島の課題について、島民を中心とした参加者と共に考え、より実践的で具体的な解決策を協働して考えることができる。 『八文学Ⅱ(1単位)』 『全島民会議』 『子どもの発達と保育』(選択科目) 『芸術発表会』	島の生活や産業について、今後の発展や文化の保全等の課題に気づき、島を発展させるための調査研究を深めることができる。調べたことを基に自分なりに解決策を考え、表現して他者に伝えることができる。さらに、他者の意見を取り入れて解決策を改善していくことができる。『全島民会議』を通して島の課題について、島民を中心とした参加者と共に考え、より実践的で具体的な解決策を協働して考えることができる。 『八文学Ⅱ(1単位)』 『全島民会議』
高校3学年	【実践する】 島の自然の問題について、解決策を元にして実践を行うことができる。その際に地域の方と協働して常に調査研究実践を繰り返し行うことができる。実践を通して地域貢献意識や地域発展のための具体的な力を身につけ、将来島とどのように自分が関わっていくのかを考えることができる。 『八文学Ⅲ(1単位)』	島の歴史の問題について、解決策を元にして実践を行うことができる。その際に地域の方と協働して常に調査研究実践を繰り返し行うことができる。実践を通して地域貢献意識や地域発展のための具体的な力を身につけ、将来島とどのように自分が関わっていくのかを考えることができる。 『八文学Ⅲ(1単位)』 『八高短歌』(国語科)	島の文化の問題について、解決策を元にして実践を行うことができる。その際に地域の方と協働して常に調査研究実践を繰り返し行うことができる。実践を通して地域貢献意識や地域発展のための具体的な力を身につけ、将来島とどのように自分が関わっていくのかを考えることができる。 『八文学Ⅲ(1単位)』 『芸術発表会』	島の産業の問題について、解決策を元にして実践を行うことができる。その際に地域の方と協働して常に調査研究実践を繰り返し行うことができる。実践を通して地域貢献意識や地域発展のための具体的な力を身につけ、将来島とどのように自分が関わっていくのかを考えることができる。 『八文学Ⅲ(1単位)』 『熱帯園芸』(選択授業)・・・他

10年後の姿 ①専門性を身に付け島に戻り、地域の振興に関わることができる。
②島外から、島の良さを発信する者となる。

2021年 2学期 1学年普通科「教科横断的な学習」シート

	国語総合	地理A	数学I	科学と人間生活	保健体育	芸術(音)	芸術(美)	芸術(書)	COM1	社会と情報	家庭基礎	八木学
9月	<p>【現代文】芥川龍之介『羅生門』など 各場面での登場人物の行動と心情を読み取ることができる。</p> <p>・ 比較表現などから状況や心情をとらえることができる。</p>	<p>○身近にある地域の課題～地域研究中間報告 ○世界の諸地域「アジア州(中国)」</p>	<p>2次関数の値の変化</p> <p>・ 2次関数の最大・最小</p>	<p>4章 宇宙や地域の科学 1章 身近な天体と太陽系における地球 2章 太陽系の構造(P152～P157)</p>	<p>飲酒と健康 薬物乱用と健康 現代の感染症</p>	<p>○表現 ・文化祭に向けて</p>	<p>・デザイン 「八高祭STAFF証コンテンツ」</p>	<p>○漢字かな交じりの書【硬筆】 ○漢字の書(行書)</p>	<p>Lesson5 Finding My Future 動名詞</p>	<p>①個人でとれる情報セキュリティの対応について学ぶ。 ②簡単なデータベースを使用する際の決め方を学ぶ。</p>	<p>●消費者市民として生きる</p>	<p>1学期の総括 【夏期課題の準備】 【文化祭発表の準備をする】</p>
	<p>【言語】古今和歌集・新古今和歌集 ・教科書に載り上げられている。比較的によく知っている漢字や語彙を、漢詩や和歌という言い回しを読み取ることもできる。</p> <p>・ 中国についての地域性をつかむとともに、中国に顕著な地理的課題を発見し、課題解決のためにどうすればよいかを検討する。</p> <p>・ 2次関数のグラフから頂点と軸を導き、関数の値の増減が変化するところを、2次関数の最大・最小を導き、具体的な数値に活用できる。(閉区間を含む。)</p>	<p>○世界の諸地域「アジア州」</p>	<p>・ 2次関数のグラフから頂点と軸を導き、関数の値の増減が変化するところを、2次関数の最大・最小を導き、具体的な数値に活用できる。(閉区間を含む。)</p>	<p>2章 太陽系の構造(P152～P157) ・ 太陽系惑星について</p>	<p>・ 感染症の発生や流行には、時代や地域によって異なること。その予防には、個人レベルと社会的な対策を行う必要があることを理解できる。</p>	<p>○表現 ・器楽</p>	<p>・彫刻 「石彫のペーパーウェイト」</p>	<p>○漢字かな交じりの書【硬筆】 ○漢字の書(草書)</p>	<p>Lesson6 A Funny Picture from the Edo Period 変動態</p>	<p>【情報安全】 ○法規による安全対策 ○知的財産権の概念と産業財産権</p>	<p>●成人年齢引き下げにも加え、消費者の権利と責任を自ら実行できるように、消費生活の実状と課題、消費行動における適切な意思決定等について理解できるようにする。</p>	<p>○1学期に学んだことを発表する ・ 他学年やコンソーシアム、選考委員の方を招いて交流や評価を行う。</p>
10月	<p>【現代文】芥川龍之介『羅生門』など 各場面での登場人物の行動と心情を読み取ることができる。</p> <p>・ 比較表現などから状況や心情をとらえることができる。</p>	<p>○世界の諸地域「アジア州」</p>	<p>・ 2次関数のグラフと軸との位置関係について理解するとともに、軸上の関数の値を求めることができる。</p>	<p>3章 光や熱の科学 1章 光の性質とその利用(P106～P111)</p>	<p>・ 人間の欲求と適応規程には様々な種類があることを理解する。自己に合った技を高める実践することができる。</p>	<p>○表現 ・器楽</p>	<p>・デザイン 「平面構成」</p>	<p>○漢字かな交じりの書【硬筆】 ○漢字の書(草書)</p>	<p>Lesson7 Living on Ice 現在完了</p>	<p>③知的財産権の全体をながめると、その中の一である産業財産権について理解する。 ④表とグラフの活用 ⑤表計算ソフトで適切な関数が生徒の生活に活用できる。</p>	<p>●着る</p>	<p>【八木島について知る】 フェノロジージャーナル「フェノロジージャーナルについて知る」 動画制作の計画</p>
	<p>【言語】古今和歌集・新古今和歌集 ・教科書に載り上げられている。比較的によく知っている漢字や語彙を、漢詩や和歌という言い回しを読み取ることもできる。</p> <p>・ 中国についての地域性をつかむとともに、中国に顕著な地理的課題を発見し、課題解決のためにどうすればよいかを検討する。</p> <p>・ 2次関数のグラフと軸との位置関係について理解するとともに、軸上の関数の値を求めることができる。</p>	<p>○世界の諸地域「アジア州(南アジア、イスラム教圏)」</p>	<p>・ 2次関数のグラフと軸との位置関係について理解するとともに、軸上の関数の値を求めることができる。</p>	<p>3章 光や熱の科学 1章 光の性質とその利用(P106～P111)</p>	<p>・ 人間の欲求と適応規程には様々な種類があることを理解する。自己に合った技を高める実践することができる。</p>	<p>○表現 ・他分野とのかかわり</p>	<p>・デザイン 「平面構成」</p>	<p>○漢字かな交じりの書【硬筆】 ○かなの書</p>	<p>Lesson7 Living on Ice 現在完了</p>	<p>③知的財産権の全体をながめると、その中の一である産業財産権について理解する。 ④表とグラフの活用 ⑤表計算ソフトで適切な関数が生徒の生活に活用できる。</p>	<p>●着る</p>	<p>【八木島について知る】 フェノロジージャーナル「フェノロジージャーナルについて知る」 動画制作の計画</p>
11月	<p>【現代文】芥川龍之介『羅生門』など 各場面での登場人物の行動と心情を読み取ることができる。</p> <p>・ 比較表現などから状況や心情をとらえることができる。</p>	<p>○世界の諸地域「ヨーロッパ」</p>	<p>・ 2次関数のグラフと軸との位置関係について理解するとともに、軸上の関数の値を求めることができる。</p>	<p>3章 光や熱の科学 1章 光の性質とその利用(P106～P111)</p>	<p>・ 人間の欲求と適応規程には様々な種類があることを理解する。自己に合った技を高める実践することができる。</p>	<p>○表現 ・他分野とのかかわり</p>	<p>・デザイン 「平面構成」</p>	<p>○漢字かな交じりの書【硬筆】 ○かなの書</p>	<p>Lesson7 Living on Ice 現在完了</p>	<p>③知的財産権の全体をながめると、その中の一である産業財産権について理解する。 ④表とグラフの活用 ⑤表計算ソフトで適切な関数が生徒の生活に活用できる。</p>	<p>●着る</p>	<p>【八木島について知る】 フェノロジージャーナル「フェノロジージャーナルについて知る」 動画制作の計画</p>
	<p>【言語】古今和歌集・新古今和歌集 ・教科書に載り上げられている。比較的によく知っている漢字や語彙を、漢詩や和歌という言い回しを読み取ることもできる。</p> <p>・ 中国についての地域性をつかむとともに、中国に顕著な地理的課題を発見し、課題解決のためにどうすればよいかを検討する。</p> <p>・ 2次関数のグラフと軸との位置関係について理解するとともに、軸上の関数の値を求めることができる。</p>	<p>○世界の諸地域「ヨーロッパ」</p>	<p>・ 2次関数のグラフと軸との位置関係について理解するとともに、軸上の関数の値を求めることができる。</p>	<p>3章 光や熱の科学 1章 光の性質とその利用(P106～P111)</p>	<p>・ 人間の欲求と適応規程には様々な種類があることを理解する。自己に合った技を高める実践することができる。</p>	<p>○表現 ・他分野とのかかわり</p>	<p>・デザイン 「平面構成」</p>	<p>○漢字かな交じりの書【硬筆】 ○かなの書</p>	<p>Lesson7 Living on Ice 現在完了</p>	<p>③知的財産権の全体をながめると、その中の一である産業財産権について理解する。 ④表とグラフの活用 ⑤表計算ソフトで適切な関数が生徒の生活に活用できる。</p>	<p>●着る</p>	<p>【八木島について知る】 フェノロジージャーナル「フェノロジージャーナルについて知る」 動画制作の計画</p>
12月	<p>【現代文】芥川龍之介『羅生門』など 各場面での登場人物の行動と心情を読み取ることができる。</p> <p>・ 比較表現などから状況や心情をとらえることができる。</p>	<p>○世界の諸地域「ヨーロッパ」</p>	<p>・ 2次関数のグラフと軸との位置関係について理解するとともに、軸上の関数の値を求めることができる。</p>	<p>3章 光や熱の科学 1章 光の性質とその利用(P106～P111)</p>	<p>・ 人間の欲求と適応規程には様々な種類があることを理解する。自己に合った技を高める実践することができる。</p>	<p>○表現 ・他分野とのかかわり</p>	<p>・デザイン 「平面構成」</p>	<p>○漢字かな交じりの書【硬筆】 ○かなの書</p>	<p>Lesson8 Building Trust in Space Itの用法(形式主語、形式目的語)</p>	<p>③データを活用し、グラフの作成ができる。 ④データの並べ替えが自在にできる。</p>	<p>●住まう</p>	<p>【デジタル化】 ○数値や文字の表し方 ○音のデジタル化</p>
	<p>【言語】古今和歌集・新古今和歌集 ・教科書に載り上げられている。比較的によく知っている漢字や語彙を、漢詩や和歌という言い回しを読み取ることもできる。</p> <p>・ 中国についての地域性をつかむとともに、中国に顕著な地理的課題を発見し、課題解決のためにどうすればよいかを検討する。</p> <p>・ 2次関数のグラフと軸との位置関係について理解するとともに、軸上の関数の値を求めることができる。</p>	<p>○世界の諸地域「ヨーロッパ」</p>	<p>・ 2次関数のグラフと軸との位置関係について理解するとともに、軸上の関数の値を求めることができる。</p>	<p>3章 光や熱の科学 1章 光の性質とその利用(P106～P111)</p>	<p>・ 人間の欲求と適応規程には様々な種類があることを理解する。自己に合った技を高める実践することができる。</p>	<p>○表現 ・他分野とのかかわり</p>	<p>・デザイン 「平面構成」</p>	<p>○漢字かな交じりの書【硬筆】 ○かなの書</p>	<p>Lesson8 Building Trust in Space Itの用法(形式主語、形式目的語)</p>	<p>③データを活用し、グラフの作成ができる。 ④データの並べ替えが自在にできる。</p>	<p>●住まう</p>	<p>【デジタル化】 ○数値や文字の表し方 ○音のデジタル化</p>

2021年 2学期 2学年普通科「教科横断的な学習」シート

	現代文B	日本史A	世界史A	数学Ⅱ	数学基礎演習	生物基礎	物理基礎	保健体育	芸術(音)	芸術(美)	芸術(書)	COMⅡ	情報基礎	八文字Ⅱ
9月	<p>国歌の編纂と制作 【国歌の編纂が「八文字」は小さき島なるよ】</p>	近代国家の形成	フランス革命と自由主義の動き	軌跡と領域	・成立不平等	生物の体内環境の維持 1章 体内環境 ・DNAの遺伝情報はRNAを経て、タンパク質などを知る。	3節 力学的エネルギーの保存 探究課題	保健制度とその活用 医療制度とその活用	○表現 ・文化祭に向けて	○デザイン 「八高教STAFF証コンテスト」	○漢字かな交じりの書 【 韻筆 】 ○篆刻	Lesson 5 Special Makeup in Kabuki 【 ト不定詞を含む表現 】	P検対策	【課題1】八文字の課題について、解決策を考えることのできる探究の技能を身に付ける。
	<p>「具体的授業例」 ○基礎の八文字に英語と日本語の基礎を覚え、A高教制作完成に切り入れる。</p>	国際環境の変化の中で 明治政府の外交方針の変化、日清・日露戦争への過程を理解させる。	19世紀の転換点、1848年とナポレオン	軌跡について理解し、簡単な場合について軌跡を求めること。また、簡単な場合について、有式の表す関数を求めたり領域を不等式で表したりすること。	2次関数の最大と最小とその利用	生物の体内環境の維持 2章 体内環境の調節	3節 力学的エネルギーの保存について理解する。	・保健行政の役割としてみかみ保健サービスの活用について理解する。	・文化祭での発表に向けて主体的な取り組みができる。	・ロゴの要素を理解し、デザインを行うことができる。	・漢字かな交じりの書について、漢字とかなの特徴を捉えながら、字形を整えたり、文字のバランスを考えたりしながら、自己の表現力を養う。	ア・コミュニケーションへの関心・意欲・態度 ウ・外国語理解の能力 エ・外国語表現の能力 オ・外国語表現の能力 カ・外国語表現の能力 ク・外国語表現の能力 コ・外国語表現の能力	情報通信ネットワーク 小テスト 表計算 機械問題	
	<p>○甲斐の歴史について、調べて発表する。○甲斐の歴史について発表する。当時の八文字について考えを深める。</p>	日清・日露戦争期の国内政治の動きを、政党と藩閥の対立と協力の視点から考察する。	環大西洋革命の意義	三角関数	2次関数のグラフ	・生命現象がタンパク質の働きで行われていることを知る。	・医療保険のしくみについて理解する。	・既習曲の完成度を高めることができる。	・撮影 【 静物画 】 ・静物画の見方、捉え方の基礎を理解し表現できる。	・外国語表現の能力 （この観点なし） ウ・外国語理解の能力 エ・外国語表現の能力 オ・外国語表現の能力 カ・外国語表現の能力 ク・外国語表現の能力 コ・外国語表現の能力	情報モラルと情報セキュリティについて理解する ICTを活用した問題解決			
10月	小説 夏目漱石『こころ』	近代国家の形成	アヘン戦争やアロー戦争などによる冊封体制の崩壊	・三角関数とそのグラフ 三角関数とそのグラフの特徴について理解すること。	・図形と計量(三角比)	生物の体内環境の維持 2章 体内環境の調節	2節 運動の法則 2節 力と質量と加速度の関、運動の3法則について理解する。	医薬品と健康 さまざまな保健活動や対策	○表現 ・器楽	○色彩 【 静物画 】 ・効果的な構図を考えて、表現することができる。	○漢字かな交じりの書 【 韻筆 】 ○かなの書	Lesson 6 A Microcosm in the Sea 【 動詞の目的語になるif節 】	P検対策	【課題2】個人研究をする。
	<p>・作者と作品について予備知識を得る。 ・作品の時代背景を知る。</p>	国際環境の変化の中で 明治政府の外交方針の変化、日清・日露戦争への過程を理解させる。	日清・日露戦争と東アジア情勢の変化	三角関数の基本的な性質 三角関数について、相互関係などの基本的な性質を理解すること。	・面積、体積	・自律神経には交感神経と副交感神経の二つがあること、それらが拮抗的に働くことを知る。	・ホルモンが体内環境の調節に働く物質であることを知る。	・1年生の時に選択した楽器に引き続き取り組み、より高度な楽曲の演奏ができる。	・1年生の時に選択した楽器に引き続き取り組み、より高度な楽曲の演奏ができる。	・漢字かな交じりの書について、漢字とかなの特徴を捉えながら、字形を整えたり、文字のバランスを考えたりしながら、自己の表現力を養う。	Lesson 6 A Microcosm in the Sea 【 動詞の目的語になるif節 】	情報モラルと情報セキュリティについて理解する ICTを活用した問題解決	○自分のこれまでの生き方や学習を振り返る。	
	<p>・「先生」の言動から不可解な点を探る。 ・「先生」の境遇・心理を読み取り、登場人物の心情を把握する。</p>	日清・日露戦争後のアジアが近代国家を形成していく(辛亥革命など)。	日清・日露戦争後アジアが近代国家を形成していく(辛亥革命など)。	一般角の正弦、余弦、正接を求めたり、二角関数の関係性や三角関数の周期性やグラフを理解できる。	・総合的な図形の演習	・ホルモンが体内環境の調節に働く物質であることを知る。	・ホルモンが体内環境の調節に働く物質であることを知る。	・互いのモチベーションの関係を高める空間確保について理解し表現できる。	・互いのモチベーションの関係を高める空間確保について理解し表現できる。	・仮名の古筆の臨書の学習を通じて、仮名の筆遣いの理解を深めさせる。	Lesson 7 Happiness through Hula 【 知覚動詞 】	プログラミング	○自分の興味関心や進路と向き合い、研究テーマを決定する。	
<p>・作品全体の構成をさらに深く知る。 ・場面と登場人物の心理をつかむ。 ・登場人物の人間関係と境遇・性格を把握する。</p>	日清・日露戦争期の国内政治の動きを、政党と藩閥の対立と協力の視点から考察する。	朝鮮半島と日本との関わり	一般角の正弦、余弦、正接を求めたり、二角関数の関係性や三角関数の周期性やグラフを理解できる。	・高橋寛一は一定の範囲に保たれていること、インスリンとグルカゴンの関係性、インスリンの分泌不足により糖尿病が発症することを知らる。	3節 ささまざまな運動とほたらかく力 1節 仕事、仕事の原理と仕事率について理解する。	3節 ささまざまな運動とほたらかく力 2節 重力による位置エネルギー、弾性による位置エネルギー、運動エネルギーについて理解する。	・モックロでの明度差を参考にしながら、上から着色していくことができる。	・モックロでの明度差を参考にしながら、上から着色していくことができる。	・作品が書かれた時代背景を理解させる	Lesson 7 Happiness through Hula 【 知覚動詞 】	VBA 基本操作	○課題1の授業を受けて、個人的な研究の課題を設定する。【 書く！ 】		
11月	小説 夏目漱石『こころ』	国際関係の推移と近代産業の発展	現在につながる社会の形成	・三角関数の加法定理 三角関数の加法定理を理解し、それを用いて2倍角の公式を導くこと。	・個数の処理	生物の体内環境の維持 3章 免疫 ・免疫反応は細胞の働きによる生体防御であることを知る。	2節 力学的エネルギーの保存について理解する。 探究課題	大気汚染と健康 水質汚濁・土壌汚染と健康	○表現 ・他分野とのかかわり	○色彩 【 静物画 】 ・静物画について課題で丁寧に観察し、表現できる。 ・静物の具の色の重なりによる効果を理解し、表現することができる。	○漢字かな交じりの書 【 韻筆 】 ○かなの書	Lesson 7 Happiness through Hula 【 知覚動詞 】	プログラミング	
	<p>・登場人物の行動とその心理を考察する。 ・「私」のKに対する心理を理解する。</p>	資本主義社会の成立の中で、文化の発展や公開期間に触れ、近代化の意義を多角的に理解させる。	社会の大衆化と政治や文化の変容	指数関数とグラフ 指数関数とそのグラフの特徴を理解し、それらを用いて2倍角の公式を導くこと。	・確率	・ワクチンの接種は免疫を利用した予防法であることを知る。	・大気汚染はどのようにおこるか、健康影響や原因物質について理解する。	・国語の授業で取り組んだ時の学習を振り返る中で、芸術やそれを取り巻く文化などについて自身の考えを持つことができる。	・国語の授業で取り組んだ時の学習を振り返る中で、芸術やそれを取り巻く文化などについて自身の考えを持つことができる。	・漢字かな交じりの書について、漢字とかなの特徴を捉えながら、字形を整えたり、文字のバランスを考えたりしながら、自己の表現力を養う。	Lesson 7 Happiness through Hula 【 知覚動詞 】	VBA 変数と四則演算	【課題2】個人研究をする。	
	<p>・会話の場面から登場人物の性格と心理を理解する。 ・登場人物の心情の変化を捉える。</p>	第一次世界大戦と世界情勢	第一次世界大戦がもたらしたものの	指数関数とグラフ 指数関数とそのグラフの特徴を理解し、それらを用いて2倍角の公式を導くこと。	・式と証明	・アレルギーやエイズは免疫機能の異常で起こる疾患であることを知る。	・アレルギーやエイズは免疫機能の異常で起こる疾患であることを知る。	・音楽以外の芸術作品を鑑賞し、創造的な思考力を育むことができる。	・音楽以外の芸術作品を鑑賞し、創造的な思考力を育むことができる。	・仮名の古筆の臨書の学習を通じて、仮名の筆遣いの理解を深めさせる。	Lesson 8 The Magic of the Cotswolds 【 関係副詞 】	VBA 条件判断	○設定した課題について、調べたり、考えたりしながら調査を進める。【 読む！ 】	
<p>・「私」の心理の推移を捉える。 ・「私」の苦悩を理解する。</p>	大正政策以降アモグラシー思想の浸透により政治勢力が国民院議の中心的地位を失っていく過程を理解させる。	帝国主義と世界分割	大正政策以降アモグラシー思想の浸透により政治勢力が国民院議の中心的地位を失っていく過程を理解させる。	・熱と温度、物質の三態、熱量の保存について理解する。	・熱と温度、物質の三態、熱量の保存について理解する。	・熱と温度、物質の三態、熱量の保存について理解する。	・作品が書かれた時代背景を理解させる	・作品が書かれた時代背景を理解させる	・漢字かな交じりの書について、漢字とかなの特徴を捉えながら、字形を整えたり、文字のバランスを考えたりしながら、自己の表現力を養う。	Lesson 8 The Magic of the Cotswolds 【 関係副詞 】	プログラミング	《具体的な授業例》 ・フリーワークに行く ・イタビヒューズを行う ・アンケートを行う ・資料や先行論文を探す 等		
12月	小説 夏目漱石『こころ』	第一次世界大戦と日本	総力戦となった第一次世界大戦 1	・対数 対数の意味とその基本的な性質について理解し、簡単な対数の計算をすること。	・直線の方程式	第1章 生物の多様性と生態系 1章 種の多様性と分布	2節 熱の利用	健康被害の防止と環境対策	○表現 ・他分野とのかかわり	○かなの書 ○漢字かな交じりの書 【 毛筆 】	Lesson 8 The Magic of the Cotswolds 【 関係副詞 】	プログラミング		
	<p>・「私」の行動・心理を把握する。 ・「私」の自殺の理由について考察する。 ・哲学的な表現を捉える。</p>	大正政策以降アモグラシー思想の浸透により政治勢力が国民院議の中心的地位を失っていく過程を理解させる。	総力戦となった第一次世界大戦 2	対数の定義を理解し、底の変換公式等を用いて対数の値を求めることができる。	・直線の方程式を理解し、直線をかくことも式で表すことができる。	・火山噴火後の裸地から植生を経て森林に至る遷移のモデル的過程を知る。	・火山噴火後の裸地から植生を経て森林に至る遷移のモデル的過程を知る。	・熱と仕事、熱効率と不可逆変化について理解する。	・熱と仕事、熱効率と不可逆変化について理解する。	・国語の授業で取り組んだ時の学習を振り返る中で、芸術やそれを取り巻く文化などについて自身の考えを持つことができる。	・漢字かな交じりの書について、漢字とかなの特徴を捉えながら、字形を整えたり、文字のバランスを考えたりしながら、自己の表現力を養う。	Lesson 8 The Magic of the Cotswolds 【 関係副詞 】	VBA 繰り返し	【課題1】八文字の課題について、解決策を考えることのできる探究の技能を身に付ける。
	<p>・場面と登場人物の心情を把握する。「私」の生き方を理解する。 ・私に向かう「私」の心理を把握する。</p>	国際協働体制の進展などの国際環境の推移や大戦後の日本への各方面への影響を考察させる。	アジアの民族運動	対数の基本的な性質を用いて、加法・減法ができる。	・対数の基本的な性質を用いて、加法・減法ができる。	・植生の変化に伴い、環境も変化していくことを知る。	・ESD課題 八文字の環境について	・改訂への対策について理解する。	・音楽以外の芸術作品を鑑賞し、創造的な思考力を育むことができる。	・作品が書かれた時代背景を理解させる	Lesson 8 The Magic of the Cotswolds 【 関係副詞 】	プログラミング	○【課題2】作成した解決策について発表する。 ○高橋寛一が課題について調べたりしながら、自己の表現力を養う。	

VIII. 学校の概要

1. 学校の概要

(1) 学校名・校長名

学校名 東京都立八丈高等学校
校長名 佐藤 俊一

(2) 所在地・電話番号・FAX番号・URL

所在地 〒100-1401 東京都八丈島八丈町大賀郷3020
電話 04996-2-1181
FAX 04996-2-3738
URL <http://www.hachio-h.metro.tokyo.jp/>

(3) 学級数

課程	科	1年	2年	3年	4年	計
全 日 制	普 通 科	2	2	2		6
	併 合 科	1	1	1		3
	計	3	3	3		9
定 時 制	普 通 科	1	1	1	1	4
全 校		4	4	4	1	13

(4) 職員数

課程	校長	副校長	主幹教諭	主任教諭	教諭	主幹養護教諭	実習教諭	一般職非常勤講師	実習助手	嘱託員	講師	英語指導助手	市民講師	事務職員	主事	司書	栄養士	計
全 日 制	1	1	1	11	13	1	0	2	4	0	3	1	3	7	2	0		67
定 時 制		1	2	2	3						6	1					0	

課程	校医	歯科医	薬剤師	スクールカウンセラー	計
全 日 制	1	1	1	2	5
定 時 制					

(給食調理員・警備員は民間委託) (事務職員はローテーション勤務)

(5) 生徒数

			1年	2年	3年	4年	計
全 日 制	普 通 科	男	24	19	19		62
		女	17	20	21		58
		計	41	39	40		120
	園 芸 科	男	3	1	0		4
		女	2	1	1		4
		計	5	2	1		8
	家 政 科	男	1	0	0		1
		女	2	2	7		11
		計	3	2	7		12
	計	男	28	20	19		67
		女	21	23	29		73
		計	49	43	48		140
定 時 制 普 通 科	男	0	3	3	6	12	
	女	3	2	4	1	10	
	計	3	5	7	7	22	
全 校	男	28	23	22	6	79	
	女	24	25	33	1	83	
	計	52	48	55	7	162	

(令和4年5月1日 現在)

2. 令和2年度入学生教育課程表

各教科・科目、特別活動及び総合的な学習の時間の週当たりの授業時数配当表

【東京都立八丈高等学校】

普通科（令和2年度入学生）

各教科・科目	学年 種類 必修・選択	標準 単位数	1学年		2学年		3学年			※科目ごとの履修 単位数	
			必修	学校必修	必修	学校必修	必修	学校必修	自由選択		
国語	国語総合	4	5(2)			2(1)e		3(1)f		5~10	
	国語表現	3						3(1)g	3(1)l	0~6	
	現代文B	4				2(2)		2(2)		4	
	古典A	2				2(1)e		2(1)j		0~4	
地理歴史	古典B	4						3(1)g		0~3	
	世界史A	2				3(2)				3	
	世界史B	4						5(1)kl		0~5	
	日本史A	2				3(2)				3	
公民	日本史B	4						5(1)kl		0~5	
	地理A	2		2(2)		2(1)c				2~4	
数学	現代社会	2						3(2)		3	
	倫理	2						2(1)k		0~2	
	数学Ⅰ	3	3(3)					3(1)g2(1)h2(1)j		3~10	
	数学Ⅱ	4				4(3)M				0~4	
	数学Ⅲ	5						6(1)fg		0~6	
理科	数学A	2		2(3)						2	
	数学B	2				2(1)c				0~2	
	科学と人間生活	2	2(2)							2	
	物理基礎	2				2(2)o				2	
	物理	4						5(1)kl		0~5	
	化学基礎	2				2(1)e				0~2	
	化学	4						4(1)ij		0~4	
保健体育	生物基礎	2				2(2)o				2	
	生物	4						5(1)kl		0~5	
芸術	理科課題研究	1						2(1)h		0~2	
	体育	7~8	3(3)			2(3)		2(3)	3(1)l	7~11	
	保健	2	1(2)			1(2)				2	
	音楽Ⅰ	音楽Ⅰ	2	2(2)a							0~2
		音楽Ⅱ	2				2(2)b				0~2
	音楽Ⅲ	音楽Ⅲ	2						3(1)f	3(1)l	0~6
		美術Ⅰ	2	2(2)a							0~2
	美術Ⅱ	美術Ⅱ	2				2(2)b				0~2
美術Ⅲ		2						3(1)f	3(1)l	0~6	
外国語	書道Ⅰ	2	2(2)a					3(1)g		0~5	
	書道Ⅱ	2				2(2)b				0~2	
	書道Ⅲ	2						3(1)f		0~3	
家庭情報公民	コミュニケーション英語Ⅰ	3	4(3)							4	
	コミュニケーション英語Ⅱ	4				3(3)				3	
	コミュニケーション英語Ⅲ	4						3(4)		3	
	英語表現Ⅰ	2				2(2)d		2(2)h2(2)i		0~6	
保健体育	英語会話	2				2(1)c				0~2	
	家庭基礎	2	2(2)							2	
情報	社会と情報	2	2(2)							2	
	教養の社会	2						2(1)h		0~2	
保健体育	保健体育総合	3						3(1)g		0~3	
	数学基礎演習	4				4(3)M				0~4	
情報	情報基礎	2				2(1)d				0~2	
	普通教科・科目単位数計		28			23~29		16~27		67~84	
農業	総合実習	2				2(3)d		2(3)j		0~4	
	生物活用	2				2(1)e				0~2	
	植物バイオテクノロジー	2						2(1)h		0~2	
家庭	子どもの発達と保育	2				2(2)c		2(1)i		0~2	
	服飾手芸	2				2(2)e				0~2	
	服飾文化	2						2(1)i		0~2	
	食品	2						2(1)k		0~2	
	ファッションデザイン	2				2(1)d				0~2	
郷土文化	農業熱帯園芸	2						2(1)i		0~2	
	郷土芸術	2				2(1)c		2(1)i		0~4	
八文学	海洋文化	2						2(1)j		0~2	
	郷土文化実習	2						2(1)k		0~2	
八文学	八文学Ⅰ	1		1(2)						1	
専門教科・科目単位数計			0			0~6		0~8		1~14	
総合的な探究の時間				1(1)		1(2)		2		4	
ホームルーム活動				1		1		1		3	
生徒一人当たりの履修単位数計				31		30		27~30		88~91	

3. 令和3年度入学生教育課程表

各教科・科目，特別活動及び総合的な学習の時間の過当たりの授業時数配当表
 【東京都立八丈高等学校】 普通科（令和3年度入学生）

各教科 ・科目	学 年 類 型	標準 単 位 数	1 学年		2 学年		3 学年			※科目ご との履修 単 位 総 数	
			必修	学校必修	必修	学校必修	必修	学校必修	自由選択		
											必修
国 語	国語総合	4	4(2)			2(1)e		3(1)f		4~9	
	国語表現	3						3(1)g		0~3	
	現代文B	4				2(2)		2(2)		4	
	古典A	2				2(1)b		2(1)j		0~4	
	古典B	4						3(1)g		0~3	
地理 歴史	世界史A	2			3(2)					3	
	世界史B	4						5(1)kl		0~5	
	日本史A	2			3(2)					3	
	日本史B	4						5(1)kl		0~5	
	地理A	2	2(2)		2(1)b					2~4	
公民	現代社会	2						3(2)		3	
	倫理	2						2(1)k		0~2	
	政治・経済	2						2(1)h		0~2	
数 学	数学Ⅰ	3	3(3)							3	
	数学Ⅱ	4				4(2)M				0~4	
	数学Ⅲ	5						6(1)fg		0~6	
	数学A	2		2(3)						2	
	数学B	2				2(1)c				0~2	
理 科	科学と人間生活	2	2(2)							2	
	物理基礎	2			2(1)o					0~2	
	物理	4						5(1)kl		0~5	
	化学基礎	2				2(1)e				0~2	
	化学	4						4(1)ij		0~4	
	生物基礎	2			2(1)o					0~2	
保健 体育	生物	4						5(1)kl		0~5	
	体育	7~8	3(3)		2(3)	2(1)d	2(3)		3(1)l	7~12	
保 健 体 育	保健	2	1(2)		1(2)					2	
	音楽Ⅰ	2	2(2)a							0~2	
芸 術	音楽Ⅱ	2				2(1)c				0~2	
	音楽Ⅲ	2						3(1)f		0~3	
	美術Ⅰ	2	2(2)a							0~2	
	美術Ⅱ	2				2(1)c				0~2	
	美術Ⅲ	2						3(1)f		0~3	
	書道Ⅰ	2	2(2)a							0~2	
	書道Ⅱ	2				2(1)e				0~2	
	書道Ⅲ	2						3(1)f		0~3	
	外 国 語	コミュニケーション英語Ⅰ	3	3(3)							3
		コミュニケーション英語Ⅱ	4				3(3)				3
コミュニケーション英語Ⅲ		4						3(3)		3	
英語表現Ⅰ		2		2(2)						2	
英語表現Ⅱ		4				2(2)d		2(1)h2(1)i		0~4	
英語会話		2				2(1)b				0~2	
家庭 情報	家庭基礎	2	2(2)						2		
公 民	社会と情報	2	2(2)							2	
	教養の社会	2						2(1)h		0~2	
保 健 体 育	保健体育総合	3						3(1)g		0~3	
数 学	数学基礎演習	4				4(1)M				0~4	
	数学α	2						2(1)j		0~2	
	数学β	3						3(1)g		0~3	
	数学看護医療系	2						2(1)h		0~2	
情 報	情報活用	2				2(1)b				0~2	
	情報基礎	2				2(1)d				0~2	
芸 術	書道実践	2						3(1)g		0~3	
普通教科・科目単位数計			28		22~28			16~27		66~83	
農 業	総合実習	4~8				2(3)d		2(3)j		0~4	
	生物活用	2~4				2(1)e		2(1)h		0~4	
家 庭	子どもの発達と保育	2~6				2(1)e				0~2	
	生活と福祉	2~4				2(1)d				0~2	
	フットボール	2~6						2(1)i		0~2	
音 楽	音楽理論	2						2(1)i		0~2	
	演奏研究	2						2(1)k	3(1)l	0~5	
	ソルフェージュ	2						2(1)j		0~2	
美 術	美術概論	2						2(1)i		0~2	
	素描	2						2(1)k	3(1)l	0~5	
	構成	2						2(1)h		0~2	
	絵画	2				2(1)e		2(1)j		0~4	
農 業	熱帯園芸	2						2(1)i		0~2	
郷 土 文 化	郷土芸術	2				2(1)b		2(1)i		0~4	
	海洋文化	2						2(1)j		0~2	
	郷土文化実習	2						2(1)k		0~2	
八 丈 学	八丈学Ⅰ	1		1(1)					1		
専門教科・科目単位数計			1		0~6			0~11		1~18	
総合的な探究の時間			1(1)		1(1)			2		4	
ホームルーム活動			1		1			1		3	
生徒一人当たりの履修単位数計			31		30			27~30		88~91	

4. 令和4年度入学生教育課程表

各教科・科目、特別活動及び総合的な学習の時間の週当たりの授業時数配分表

【東京都立八丈高等学校】		普通科（令和4年度入学生）							
学校名	東京都立八丈高等学校	課程	全日制		コース			普通科（令和4年度入学生） 学年：(2) 学級数：(2)	
各教科・科目	学年 標準 単位数	1 学年		2 学年		3 学年			※科目ごとの履修単位数
		必修	学校必修	必修	学校必修	必修	学校必修	自由選択	
国語	現代の国語	2	2(2)						2
	言語文化	2	2(2)						2
	文学国語	4			2(2)		2(2)		4
	論理国語	4						4(1)hi	0~4
	国語表現	4						4(1)lm	0~4
地理歴史	古典探求	2							2
	地理総合	2	2(2)						2
	地理探究	3					4(1)hi		0~4
	歴史総合	2	2(2)						2
	日本史探究	3				3(1)b			0~3
公民	世界史探究	3				3(1)b			0~3
	公共	2			2(2)				2
	倫理	2						2(1)n	0~2
	政治・経済	2						2(2)	2
	数学Ⅰ	3	3(3)						3
数学	数学Ⅱ	4				4(2)c			0~4
	数学Ⅲ	3						4(1)hi	0~4
	数学A	2		2(3)					2
	数学B	2				2(1)e			0~2
	数学C	2						2(1)j	0~2
理科	科学と人間生活	2	2(2)						2
	物理基礎	2			2(1)d				0~2
	物理	4						5(1)no	0~5
	化学基礎	2				2(1)g			0~2
	化学	4						4(1)lm	0~4
保健体育	生物基礎	2			2(1)d				0~2
	生物	4						5(1)no	0~5
	地学基礎	2							2
	地学	4							4
	体育	7~8	3(3)		2(3)		2(3)		7
芸術	保健	2	1(2)		1(2)				2
	音楽Ⅰ	2	2(1)a						0~2
	音楽Ⅱ	2				2(1)o			0~2
	音楽Ⅲ	2						2(1)j	0~2
	美術Ⅰ	2	2(1)a						0~2
	美術Ⅱ	2				2(1)o			0~2
	美術Ⅲ	2						2(1)j	0~2
	工芸Ⅰ	2							
	工芸Ⅱ	2							
	工芸Ⅲ	2							
外国語	書道Ⅰ	2	2(1)a						0~2
	書道Ⅱ	2				2(1)o			0~2
	書道Ⅲ	2						2(1)j	0~2
	英語コミュニケーションⅠ	3	3(3)						3
	英語コミュニケーションⅡ	4				4(3)			4
家庭情報	英語コミュニケーションⅢ	4						4(3)	4
	論理・表現Ⅰ	2		2(2)					2
	論理・表現Ⅱ	2					2(1)f		0~2
	論理・表現Ⅲ	2						2(1)k	0~2
	家庭基礎	2			2(2)				2
理数	家庭総合	4							4
	情報Ⅰ	2	2(2)						2
	情報Ⅱ	2						2(1)k	0~2
	理数探究	2						2(1)j	0~2
	古典基礎	2				2(1)o			0~2
地歴	国語探究	2				2(1)g			0~2
	古典演習	2						2(1)m	0~2
	日本史演習	5						5(1)no	0~5
	世界史演習	5						5(1)no	0~5
	地理演習	2						2(1)j	0~2
公民	政治・経済演習	2						2(1)k	0~2
	教養の社会	2						2(1)k	0~2
	数学基礎演習	4				4(1)c			0~4
	数学α	2						2(1)i	0~2
	数学β	2						2(1)m	0~2
芸術	共通テスト対策数学	2						2(1)j	0~2
	理科	2						2(1)l	0~2
	体育α	2				2(1)f			0~2
	体育β	3						3(1)o	0~3
	保健体育総合	3						2(1)i	0~2
情報	書道実践	2						2(1)h	0~2
	英語会話	2						2(1)l	0~2
	情報活用	2				2(1)g			0~2
	情報基礎	2				2(1)f			0~2
	人間と社会	1							1
共通教科・科目単位数計			28		24~28		16~27		68~83
音楽	音楽理論基礎	2						2(1)l	0~2
	ソルフェージュ演習	2						2(1)m	0~2
	器楽演習	2						2(1)k	0~2
	演奏研究α	2						2(1)n	0~2
	演奏研究β	3						3(1)o	0~3
美術	基礎構成	2						2(1)k	0~2
	美術概論基礎	2						2(1)n	0~2
	絵画基礎	2						2(1)m	0~2
	素描基礎	3						3(1)o	0~3
	保育基礎	2~6				2(1)g			0~2
家庭	生活と福祉	2~4				2(1)f			0~2
	フードデザイン	2~6						2(1)l	0~2
	栽培と活用	2				2(1)g			0~2
	栽培と加工	2				2(1)f			0~2
	熱帯園芸	2						2(1)l	0~2
農業	園芸と活用	2						2(1)k	0~2
	園芸と加工	2						2(3)m	0~2
	海洋文化	1						2(1)m	0~2
	専任文化	1		1(1)					1
	専任八丈学	1							1
専門教科・科目単位数計			1		0~4		0~11		1~15
総合的な探究の時間			1		1			2	4
ホームルーム活動			1		1		1		3
生徒一人当たりの履修単位数計			31		30		27~30		88~91

IX. 資料編

●令和4年5月号

やろこん!プロジェクト(令和3年度総括)

八文学Ⅰでは、昨年度に引き続き**フェノロジーカレンダー**(季節暦)の制作と、新たに**観光PR動画**の制作を行いました。八丈島の資源の発見や新たな気づきで、1年前よりも生徒達の目の輝きが増し、発言も多くなり、授業が活発となりました。次年度は地域課題の探究を通して、八丈島と自分を深堀していく授業になります。今年の成果に自信を持ち、更に大きく成長していく事を願っています。

八文学Ⅱでは『**地域課題×探究**』をテーマとして、興味のある分野の探究学習を行いました。2学期には集大成として『**島民会議**』を実施し、生徒と大人が島の課題や未来を真剣に話し合う場となりました。違った視点からの意見に双方気づきがあり、参加いただいた皆さまからは「とてもよかった。」「勉強になった。」とお声いただきました。生徒たち自身も、探究して伝える過程は自信につながったように思います。次学年の八文学Ⅲでは『**進路×探究**』を踏まえた個人研究へと入っていきます。

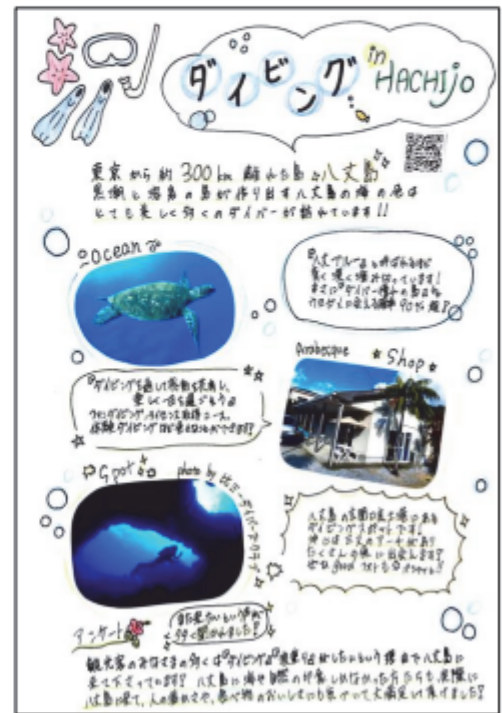
八文学Ⅰ、Ⅱ、そして来年度より始まる八文学Ⅲを通して、生徒たちの地域に出ていく機会が増えてまいります。地域の皆さまにはぜひ温かく見守っていただき、時には共に**地域協働学習**について考えていただけましたら幸いです。

▼八文学Ⅱの島民会議の様子



▲立川高校との発表交流会

▼八文学ⅠPR動画のチラシ



都立八丈高等学校 ☎2-1181

●令和4年7月号

『八文学』の3年目がスタートしました!

2020年より取り組んできた、本校独自の地域探究プログラムである「八文学」もとうとう3年目に突入いたしました。昨年度は1年生がフェノロジーカレンダー(季節暦)と観光PR動画、2年生は大人と真剣に話し合う「島民会議」を行いました。

この授業は八丈島をテーマに「気づく」「深める」「伝える」の探究学習です。生徒達も先生も地域住民も試行錯誤しながら、郷土愛と探究心を育む授業を重ねています。今年も応援とご指導をよろしくお願いいたします。



◆昨年度のフェノロジーカレンダー(八丈高校HPにて公開中)

「八文学」の授業はどなたでも見学可能です!(事前申し込み制)

日時等詳しくは、
やろこんプロジェクト Twitter や
八丈高校 HP をご覧ください。

八丈高校HP <https://www.metro.ed.jp/hachijo-h/>
やろこんプロジェクト Twitter <https://twitter.com/8jogaku>
問合せ先 八丈高校全日制教務部・地域協働事務局 ☎2-1182



◆昨年度の島民会議ポスター

今年度も八文学に注目！！1学期の活動状況！！

八丈高校全日制教務部・地域協働事務局 ☎2-1182

八文学Ⅰ

八丈島の季節の暦（フェノロジーカレンダー）を作成するために、気候、植物、魚など八丈島に関する様々なことを学んでいます。

八文学Ⅱ

島民会議に向けて調査が始まっています。自分達で設定した八丈島の課題とその解決策を探るために、役場・企業など地域に出て調査をしています。今年の島民会議は12月21日(水)に実施予定です。

八文学Ⅲ

「八丈島の空気中のマイクロプラスチック量」や「八丈島で起業できること」など、個人探究を着々と進めています。



八文学Ⅰ
フェノロジーカレンダーの試作の様子



八文学Ⅱ 課題・解決策の設定の様子

「八文学」の授業はどなたでも見学可能です！（事前申し込み制）
日時等詳しくは、やろこんプロジェクト Twitter や八丈高校 HP をご覧ください。
やろこんプロジェクト Twitter <https://twitter.com/8jogaku>
八丈高校 HP <https://www.metro.ed.jp/hachijo-h/>



やろこんPJ八丈高校
Twitter HP



2. 東京都八丈町役場発行「広報はちじょう」（抜粋）

●令和4年6月号

八丈やろごんプロジェクト3年目！ 八文学Ⅲが今年度より開講しました！

文部科学省指定の地域協働事業「やろごんプロジェクト」が3年目を迎えました。本校独自の地域探究プログラム「八文学」は、今年度「八文学Ⅲ」が開講し、普通科の1学年から3学年が学びます。特に、高校3年生は八文学の3年間の集大成となる個人探究学習を行います。



「八文学」の授業はどなたでも見学可能です（事前申し込み制）！日時等詳しくは、やろごんプロジェクトTwitterや八丈高校HPをご覧ください。

◎八丈高校HP <https://www.metro.ed.jp/hachijo-h/>

◎やろごんプロジェクトTwitter <https://twitter.com/8jogaku>

■問い合わせ■ 八丈高校全日制教務部・地域協働事務局 電話 2-1182



八丈高校HP



やろごんプロジェクト
Twitter

●令和4年7月号

令和3年度の「フェノロジーカレンダー」が出来上がりました

1年生（八文学Ⅰ）のテーマである、フェノロジーカレンダーができました。昨年度は「観光」をテーマとし、カレンダー以外にも、島のPR動画も制作しました。生徒達は時間をやりくりし、仕上げることができました。「深める」や「調べる」事が足りない部分もありましたが、島内で貼り出された時はぜひご覧ください。QRコードからの動画もご覧ください。

今年度のフェノロジーカレンダーは「仕事」×「八丈島」をテーマにカレンダーを作る予定です。

また、2年生（八文学Ⅱ）は、今年度も「島民会議」を実施します。12月を予定していますので、是非ともご参加ください。3年生（八文学Ⅲ）は、個人の探究を深め、コンテストなどに応募する予定です。



「八文学」の授業はどなたでも見学可能です（事前申し込み制）！日時等詳しくは、やろごんプロジェクトTwitterや八丈高校ホームページをご覧ください。

★八丈高校HP <https://www.metro.ed.jp/hachijo-h/>

★やろごんプロジェクトTwitter <https://twitter.com/8jogaku>

■問い合わせ■ 八丈高校全日制教務部・地域協働事務局 電話 2-1182



八丈高校HP



やろごんプロジェクト
Twitter

今年も 八文学 に注目！！

八文学Ⅰ 八丈島の季節の暦（フェノロジーカレンダー）を作成するために、八丈島についていろいろ学んでいます。

八文学Ⅱ 島民会議に向け、考えたテーマの調査が始まり、様々なところに調査に出ています。今年の島民会議は12月21日（水）に実施予定です。

八文学Ⅲ 「八丈島の空気中のマイクロプラスチック量」や「八丈島で起業できること」など、個人探究を着々と進めています。

「八文学」の授業はどなたでも見学可能です（事前申し込み制）！ 日時等詳しくは、やるごんプロジェクトTwitterや八丈高校ホームページをご覧ください。

◎八丈高校ホームページ <https://www.metro.ed.jp/hachijo-h/>

◎やるごんプロジェクトTwitter <https://twitter.com/8jogaku>

■問い合わせ■ 八丈高校全日教務部・地域協働事務局 電話 2-1182



八丈高校
ホームページ



やるごんプロジェクト
Twitter

八丈高校 やるごんプロジェクト 令和4年度「島民会議」

今年度も、八丈島の地域課題の解決策を八丈高校の生徒、教員、そして地域の方々が協議し、新しい八丈島の価値などに気づくことを目的とした場である『島民会議』を12月に実施します。それに向けて、生徒間で協議内容を進めています。

【島民会議】 12月21日（水） 午前9時30分から午後0時20分

高校生の提案に協議者として参加して下さる方を募集します。申込方法など、詳しくは折り込みチラシをご覧ください。

（申込締切：11月30日（水））

実行委員会を中心に
話を進めています！



— 生徒からの一言 —

僕たちは八文学での探究活動を通して、毎時間、八丈島の新たな課題や魅力に気づかされています！
そんな魅力や課題を島民会議で皆さんと協議できることを楽しみにしています！
たくさんのご応募お待ちしております！

（島民会議実行委員長 2学年 菊池健介）

「八文学」の授業はどなたでも見学可能です（事前申込制）。日時等詳しくは、やるごんプロジェクトTwitterや八丈高校ホームページをご覧ください。

★八丈高校ホームページ★ <https://www.metro.ed.jp/hachijo-h/>

★やるごんプロジェクトTwitter★ <https://twitter.com/8jogaku>

■問い合わせ■ 都立八丈高校全日教務部・地域協働事務局 電話 2-1182



八丈高校
ホームページ



やるごんプロジェクト
Twitter

八丈高校 やるごんプロジェクト 八文学Ⅲ 成果発表

11月25日の午後1時から、本校体育館で八文学Ⅲ（個人探究）の発表会が行われました。今回は、それぞれのブースに聞きに行く『ポスターセッション』という形式での発表でした。

『やるごんプロジェクト』の一期生として、3年間学校を引っ張ってきた73期の生徒達、最後までやりきりました！お疲れ様でした。当日は保護者を含めた島民11名に参加いただきました。ご支援どうもありがとうございました！



◀八文学Ⅲ成果発表
パンフレット

ポスター発表の様子▶



「八文学」の授業はどなたでも見学可能です（事前申込制）！
日時等詳細は、やるごんプロジェクトTwitterや八丈高校ホームページをご覧ください。

★八丈高校ホームページ★ <https://www.metro.ed.jp/hachijo-h/>

★やるごんプロジェクトTwitter★ <https://twitter.com/8jogaku>

■問い合わせ■ 都立八丈高校全日教務部・地域協働事務局 電話 2-1182



八丈高校
ホームページ



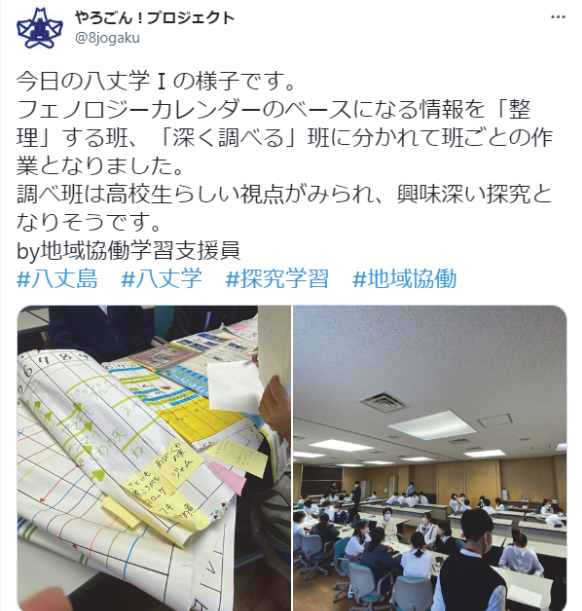
やるごんプロジェクト
Twitter

3. Twitter (抜粋)

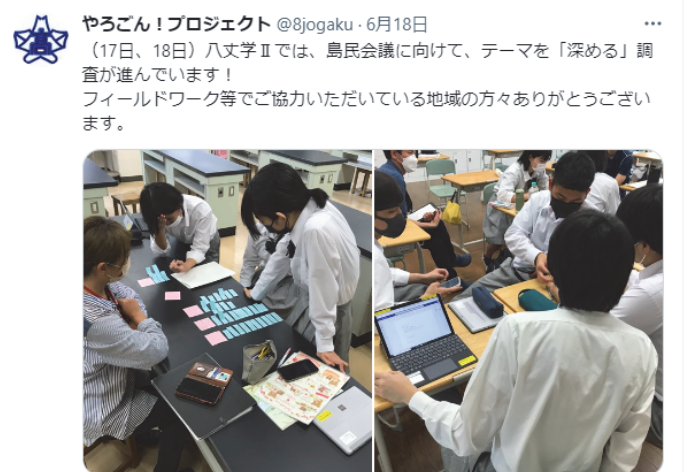
<https://twitter.com/8jogaku> (毎回の授業を地域協働学習実施支援員が更新)



●八丈学 I



●八丈学 II





やろごん！プロジェクト @8jogaku・11月25日

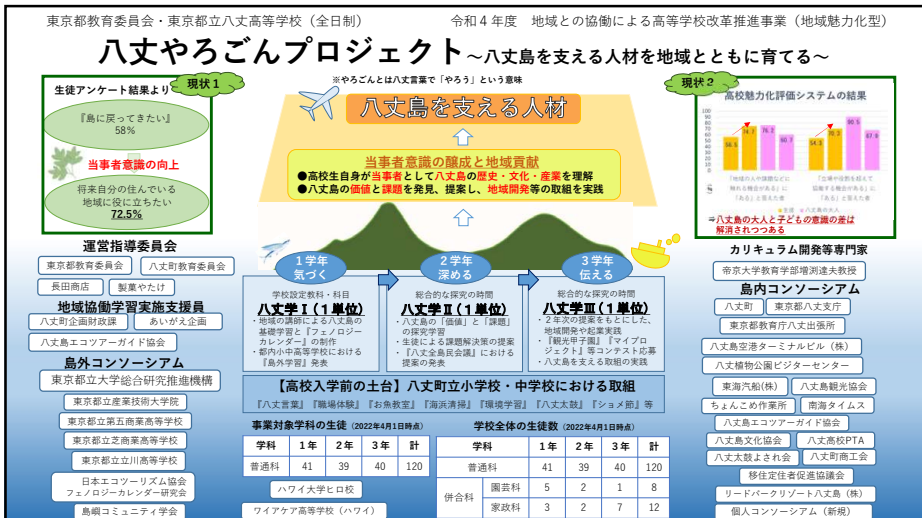
...

八文学Ⅲです。本日11/25は地域住民と1～2年生も参加して、これまでの探究学習の発表を行いました。個々に探究した課題はどれも興味深く、また、取り組む姿勢は大人達も学ぶべきものだと感じました。12/21は島民会議！申込み切は11末。ぜひご参加ください。[#八丈島](#) [#八文学](#) 地域協働学習支援員 大類

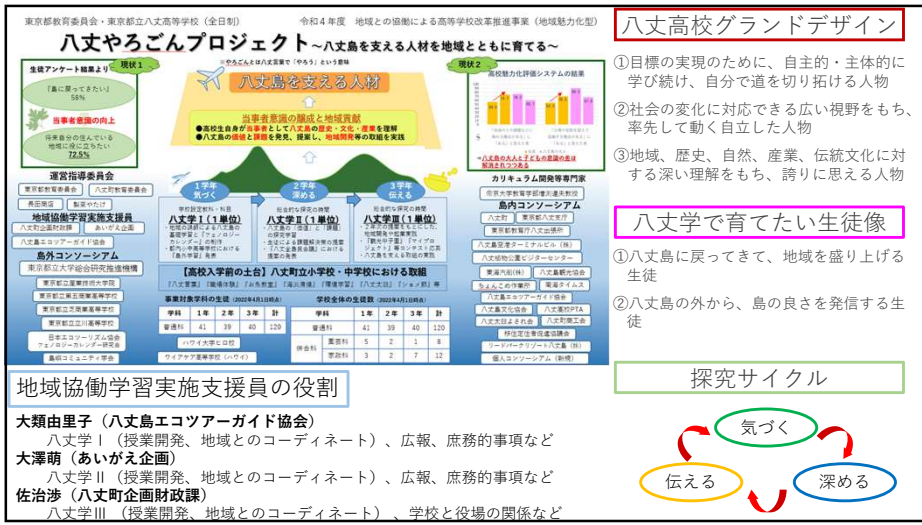




1



2



3



4

成果

視点	地域協働学習実施支援員	地域(コンソーシアム、八丈町など)	八丈高等学校
地域協働支援員	<ul style="list-style-type: none"> 学校のことを地域が理解しやすくなった。 地域の意見を学校が取り入れやすくなった 	<ul style="list-style-type: none"> 多世代交流のきっかけとなった。 	<ul style="list-style-type: none"> 地元である八丈島への理解が深まり自己理解にも繋がった。 他校との交流を通して八丈島の魅力を再発見できた。 一部ではあるが教員の八丈島への理解が深まった。
学校	<ul style="list-style-type: none"> 授業(探究活動)に地域の視点をいれることができた。 教員が支援員(地域)に相談することができるようになった。 学校が地域に出やすくなった。 	<ul style="list-style-type: none"> 教員や教育活動に対する理解が増えた。 生徒の成長を助けてくれるようになった。 探究活動等に協力してくれる。 	<ul style="list-style-type: none"> 生徒が自主的に動くようになった。(部活動、進路実績向上) 探究活動を教員・生徒ともに楽しむようになった。 学校(教員)が地域に関わるようになった。

	主体性	協働性	探究性	社会性
① 学習活動	2	3	3	2
② 学習環境	3	3	3	3
③ 自己認識	2	3	2	2
④ 行動実績	3	3	3	2
⑤ ウェルビーイング	2	3	3	2

	主体性	協働性	探究性	社会性
① 学習活動	2	3	3	2
② 学習環境	3	3	3	3
③ 自己認識	2	3	2	2
④ 行動実績	3	3	3	2
⑤ ウェルビーイング	2	3	3	2

三菱UFJリサーチ&コンサルティング
高校魅力化評価システムアンケート結果

課題

視点	地域協働学習実施支援員	地域(コンソーシアム、八丈町など)	八丈高等学校
地域協働支援員	<ul style="list-style-type: none"> 裁量がなく物事を進めるのが難しい。 	<ul style="list-style-type: none"> 中、長期的に関わる地域の方が限定的。 	<ul style="list-style-type: none"> 教員の負担が大きい。 情報共有の仕組みが弱い。
学校	<ul style="list-style-type: none"> 仕事とコーディネーターの両立。 勤務体制(東京都の基準) 教員との役割分担(八丈学授業、地域協働業務) 	<ul style="list-style-type: none"> コンソーシアムによって関わる団体、関わらない団体がいる。 八丈学の認知度が低い、または否定的な意見がある。 PTAの八丈学への関わりが弱い。 地域協働事業を継続するための理解(資金、財源、教育委員会との体制)が弱い。 	<ul style="list-style-type: none"> 探究性(難しい課題に取り組む)、社会性(ボランティア等への取り組み)が弱い。 普通科・家政科・園芸科の探究活動の関わりがない。 全教員が探究活動に関わる。 探究活動の共通認識、情報共有の方法。 業務の精選。 八丈学を中心とした、教科横断的な取組。

	主体性	協働性	探究性	社会性
① 学習活動	2	3	3	2
② 学習環境	3	3	3	3
③ 自己認識	2	3	2	2
④ 行動実績	3	3	3	2
⑤ ウェルビーイング	2	3	3	2

	主体性	協働性	探究性	社会性
① 学習活動	2	3	3	2
② 学習環境	3	3	3	3
③ 自己認識	2	3	2	2
④ 行動実績	3	3	3	2
⑤ ウェルビーイング	2	3	3	2


三菱UFJリサーチ&コンサルティング
高校魅力化評価システムアンケート結果

今後の展望

視点	地域協働学習実施支援員	地域(コンソーシアム、八丈町など)	八丈高等学校
地域協働支援員	<ul style="list-style-type: none"> フレキシブルかつ教員が把握しやすい勤務形態の確立させるべき。 人員変更があっても、地域協働が持続可能なデータベースを作成する。 	<ul style="list-style-type: none"> 地域の方が気軽にかかわってもらえる仕組み、場作り。(地域交流スペースなど) 	
学校	<ul style="list-style-type: none"> さらに職員室の一員になる。 八丈島の探究学習の専門家になる。 小学校、中学校、高校を一貫して関わる地域協働学習実施支援員になる。 	<ul style="list-style-type: none"> 小学校・中学校・高校の体系的な八丈島の探究的な学びを実践する。 八丈町、コンソーシアムとの体制をさらに強化。 PTAが探究活動に参画する。 	<ul style="list-style-type: none"> 八丈学を中心とした学校。 普通科・家政科・園芸科・定時制・青鳥特別支援学校八丈分教室、5つの連携を生かしたキャリア教育の推進。 広報活動(八丈島と東京都全体)の推進。


生徒・島民・教員が「八丈島」ってすごいな
「八丈高校でよかったな」と思える学校にしたい


ご清聴ありがとうございました。



八丈高校ホームページ(地域協働のページ)
<https://www.metro.ed.jp/hachijo-h/news/yarogon/index.html>


年間の資料、公な発表について





やろごん! プロジェクト Twitter
<https://mobile.twitter.com/8jogaku>

日頃の授業等の活動配信!



令和4年度
文部科学省指定事業
「地域との協働による高等学校教育改革推進事業」(地域魅力化型)
研究開発実施報告書 第3年次
令和5年3月発行

編集・発行 東京都立八丈高等学校
〒100-1401 東京都八丈島八丈町大賀郷 3020 番地
TEL 04996-2-1181 FAX 04996-2-3538
HP <https://www.metro.ed.jp/hachijo-h/>

印刷・製本 有限会社 新星舎印刷所



この印刷物は、印刷用の紙へ
リサイクルできます。