

国立の教員養成大学・学部及び 国私立の教職大学院の就職状況等について

総合教育政策局教育人材政策課

1. 概要

本調査は、小・中・高等学校等の教員養成を目的とする国立の教員養成大学・学部（45 大学）の教員養成課程を卒業した者及び国私立の教職大学院（54 大学）を修了した者（現職教員の学生を除く）について、令和 4 年 3 月に卒業及び修了した者の就職状況を取りまとめたものである（令和 4 年 9 月末現在）。

2. 国立の教員養成大学・学部の 令和 4 年 3 月卒業者の就職状況 等について（資料1・2、参考1・2）

○調査結果概要

全体の教員就職率（卒業者数から大学院等への進学者と保育士への就職者を除いた数を母数とした場合）は、66.9%で、前年度の 65.2%から増加となっている。

- ・ 卒業者数は、11,405 人で、前年度に比較して 43 人減少
- ・ 教員就職者数は、6,851 人で、前年度に比較して 99 人増加
- ・ 大学院等への進学者数と保育士への就職者数の合計は、1,157 人で、前年度に比較して 69 人増加

○調査結果に係る分析

令和4年3月卒業者の教員就職率は、2年続けて増加しました。

令和4年3月卒業者における教員就職率の増加は、前年より大幅に教員就職率が向上した大学・学部があったためと考えられます。

教員就職率が増加した大学・学部においては、①面接や集団討論の実施等の教員志望が高い学生を入学させる入試改革、②教育委員会との連携したボランティアや学校体験等

の取組、③現職教員との交流や実務経験のある教員等による採用試験のサポートといった取組を実施していました。

3. 国私立の教職大学院の 令和 4 年 3 月修了者の就職状況 等について（資料3・4、参考3）

○調査結果概要

全体の教員就職率は、92.3%で、前年度の 91.0%から 1.3 ポイント増加となっている。

- ・ 現職教員学生を除く修了者数は、969 人で、前年度に比較して 143 人増加
- ・ 現職教員学生を除く修了者数のうち、教員就職者数は 894 人で、前年度に比較して 142 人増加

○調査結果に係る分析

修士課程からの移行による入学定員・修了者数の増加もあり、教員就職者数も増加しています。

教員就職率は9割を超える高い水準を維持しています。入学者選抜において教師としての資質・能力を確認する取組や、修了生に対して、勤務校と連携した指導助言等のフォローアップを行うなど、入口から出口までを見通した取組が教員就職率の高水準に寄与していると考えられます。

なお、教職大学院には、教育行政職を対象としたコース等もあり、当該コース修了者は教師にならないため教員就職率は 100%にはならない状況があります。

4. 分析を踏まえた今後の対応

教員就職率については、直近 10 年程度減少し続けていたところ、令和3年度以降は、増加傾向に転じました。

一方、昨今の教員採用試験の倍率低下や「教師不足」の状況を受け、国立の教員養成大学・学部への期待は非常に高まっています。

我が国の教員養成の中心的役割を果たすべき国立の教員養成大学・学部においては、引き続きその使命や目標に照らし教員養成に取り組むとともに、成果が得られている大学を参考にする等、更なる教員養成の取組が求められます。

文部科学省としては、中央教育審議会「令和の日本型学校教育」を担う教師の在り方特別部会での議論を踏まえ、各大学に対し、地域の教育委員会とも密接に連携を図りつつ、学生や卒業生に対するアンケートも有効に活用しながら、

① 教職志望の高い学生の入学を促進する観点から、高校

生向け教職講座の実施や総合型選抜及び学校推薦型選抜の活用及び地域枠の適切な設定を行うこと。

② 教職志望を維持・向上させる観点から、大学での学びと連動した学校体験活動の充実や各地域の教員採用ニーズに応じたカリキュラムの展開を行うこと。

③ 事前事後指導も含めた教育実習・学校体験活動等の学校現場実習に係る指導・支援体制の充実を行うこと。

等、入学前・入学後の学修や就職対応等のそれぞれの段階において、教員就職率の向上を図る取組の積極的な展開を促進していきます。

また、教員養成フラッグシップ大学による先導的な取組の成果を踏まえ、教員養成大学・学部、教職大学院における教員養成の高度化・機能化を推進していきます。

(資料 1)

国立の教員養成大学・学部(教員養成課程)の令和4年3月卒業者の就職状況

1. 調査概要

- ① 調査対象 国立の教員養成大学・学部(教員養成課程) 44 大学・学部
- ② 調査時点 令和4年9月30日現在
- ③ 調査内容 令和4年3月卒業者の教員就職状況

2. 調査結果の概要

- ・教員就職率(卒業生数から大学院等への進学者と保育士への就職者を除いた数を母数とした場合)
66.9%(前年比1.7ポイント増加)
- ・教員就職率(すべての卒業生数を母数とした場合)
60.1%(前年比1.1ポイント増加)

(単位:人)

(単位:%、P)

区分	就 職 者						大 学 院 等 へ の 進 学 者	未 就 職 者	卒 業 者 (計)	教員就職率 (卒業生数から 大学院等への進 学者と保育士へ の就職者を除い た数を母数とし た場合)	教員就職率 (すべての卒業 生数を母数とし た場合)
	教 員 就 職 者			保 育 士 へ の 就 職 者	教 員 ・ 保 育 士 以 外 へ の 就 職 者	正 規 採 用					
	正 規 採 用	臨 時 的 任 用	臨 時 的 任 用								
令和4年3月卒業者	6,851	5,012	1,839	191	2,890	966	507	11,405	66.9	60.1	
令和3年3月卒業者	6,752	4,999	1,753	161	3,015	927	593	11,448	65.2	59.0	
増 減	+ 99	+ 13	+ 86	+ 30	△ 125	+ 39	△ 86	△ 43	+ 1.7	+ 1.1	

(注)

1. 各年の9月末までの状況を取りまとめたものである。
2. 「教員就職者」とは、国公立の幼稚園、幼保連携型認定こども園、小・中・義務教育・高等・中等教育・特別支援学校の教員(養護教諭及び栄養教諭を含む)として就職した者の数である。
3. 「臨時的任用」とは、臨時的に病休、産休、育児休業などの代替教員等として任用された者の数である。
4. 「保育士」とは、保育所及び認定こども園(幼保連携型を除く)への就職者の数である。

(資料 2)

令和4年3月卒業者の大学別就職状況[教員養成課程]

大学名	卒業者数 (A)	教員就職者数 (正規採用) (B)	教員就職者数 (臨時採用 ・非常勤等) (C)	教員就職者 合計 (D)=(B+C)	令和4年 教員就職率 (正規+臨時) (D/A)	令和3年 教員就職率 (正規+臨時)	保育士への 就職率	大学院等 進学率	令和4年 教員就職率 (正規+臨時) (進学者・保育 士除く)	令和3年 教員就職率 (正規+臨時) (進学者・保育 士除く)	教員・保育士 以外への 就職率	その他 未就職率
北海道教育	722 (734)	293 (305)	147 (149)	440 (454)	60.9%	61.9%	0.7% (0.4%)	5.7% (5.4%)	65.1%	65.7%	26.3% (27.7%)	6.4% (4.6%)
弘 前	170 (178)	55 (58)	30 (38)	85 (96)	50.0%	53.9%	1.2% (0.0%)	10.0% (6.7%)	56.3%	57.8%	30.0% (29.8%)	8.8% (9.6%)
岩 手	179 (168)	93 (66)	21 (18)	114 (84)	63.7%	50.0%	0.0% (0.0%)	4.5% (6.5%)	66.7%	53.5%	26.3% (39.9%)	5.6% (3.6%)
宮城教育	347 (345)	150 (144)	62 (51)	212 (195)	61.1%	56.5%	2.9% (1.4%)	4.9% (7.8%)	66.3%	62.3%	25.6% (28.7%)	5.5% (5.5%)
秋 田	115 (109)	59 (49)	17 (18)	76 (67)	66.1%	61.5%	9.6% (2.8%)	2.6% (3.7%)	75.2%	65.7%	19.1% (24.8%)	2.6% (7.3%)
茨 城	285 (263)	141 (114)	39 (40)	180 (154)	63.2%	58.6%	0.0% (0.0%)	11.2% (9.9%)	71.1%	65.0%	22.1% (28.5%)	3.5% (3.0%)
宇 都 宮	165 (172)	72 (86)	35 (30)	107 (116)	64.8%	67.4%	0.0% (0.0%)	4.8% (1.7%)	68.2%	68.6%	27.9% (27.9%)	2.4% (2.9%)
群 馬	229 (233)	107 (114)	33 (34)	140 (148)	61.1%	63.5%	0.4% (0.4%)	5.7% (5.6%)	65.1%	67.6%	28.8% (25.8%)	3.9% (4.7%)
埼 玉	377 (424)	148 (162)	43 (22)	191 (184)	50.7%	43.4%	4.0% (2.6%)	9.0% (6.8%)	58.2%	47.9%	31.0% (32.8%)	5.3% (14.4%)
千 葉	395 (417)	175 (164)	38 (49)	213 (213)	53.9%	51.1%	3.5% (2.2%)	8.4% (7.7%)	61.2%	56.6%	30.4% (34.3%)	3.8% (4.8%)
東京学芸	864 (869)	339 (311)	128 (121)	467 (432)	54.1%	49.7%	1.0% (0.8%)	13.5% (14.0%)	63.3%	58.4%	27.0% (27.4%)	4.4% (8.1%)
横浜国立	236 (235)	90 (86)	23 (19)	113 (105)	47.9%	44.7%	0.0% (0.0%)	9.7% (9.4%)	53.1%	49.3%	36.9% (38.7%)	5.5% (7.2%)
新 潟	210 (217)	98 (82)	26 (29)	124 (111)	59.0%	51.2%	0.0% (0.5%)	8.6% (12.0%)	64.6%	58.4%	28.6% (30.9%)	3.8% (5.5%)
上越教育	173 (165)	99 (97)	18 (26)	117 (123)	67.6%	74.5%	4.0% (4.2%)	13.9% (10.9%)	82.4%	87.9%	13.9% (7.3%)	0.6% (3.0%)
金 沢	105 (99)	48 (62)	15 (8)	63 (70)	60.0%	70.7%	0.0% (0.0%)	5.7% (4.0%)	63.6%	73.7%	31.4% (18.2%)	2.9% (7.1%)
福 井	101 (103)	39 (29)	20 (37)	59 (66)	58.4%	64.1%	1.0% (0.0%)	8.9% (9.7%)	64.8%	71.0%	27.7% (22.3%)	4.0% (3.9%)
山 梨	133 (134)	61 (62)	6 (16)	67 (78)	50.4%	58.2%	2.3% (5.2%)	18.8% (11.2%)	63.8%	69.6%	27.8% (19.4%)	0.8% (6.0%)
信 州	244 (249)	84 (97)	52 (50)	136 (147)	55.7%	59.0%	0.0% (0.0%)	14.3% (11.2%)	65.1%	66.5%	25.4% (23.3%)	4.5% (6.4%)
岐 阜	246 (243)	111 (102)	33 (31)	144 (133)	58.5%	54.7%	0.0% (0.0%)	11.0% (16.0%)	65.8%	65.2%	26.4% (25.9%)	4.1% (3.3%)
静 岡	311 (300)	136 (144)	41 (11)	177 (155)	56.9%	51.7%	1.3% (1.7%)	6.4% (6.7%)	61.7%	56.4%	30.5% (37.7%)	4.8% (2.3%)
愛知教育	745 (747)	332 (340)	180 (117)	512 (457)	68.7%	61.2%	1.5% (0.7%)	5.2% (5.5%)	73.7%	65.2%	20.8% (27.7%)	3.8% (5.0%)
三 重	202 (195)	79 (83)	28 (32)	107 (115)	53.0%	59.0%	3.5% (3.6%)	4.5% (1.5%)	57.5%	62.2%	34.2% (32.3%)	5.0% (3.6%)
滋 賀	233 (239)	98 (119)	33 (43)	131 (162)	56.2%	67.8%	5.2% (2.9%)	6.0% (5.9%)	63.3%	74.3%	28.8% (20.9%)	3.9% (2.5%)
京都教育	304 (307)	115 (130)	74 (52)	189 (182)	62.2%	59.3%	1.3% (2.0%)	10.2% (11.1%)	70.3%	68.2%	23.4% (24.4%)	3.0% (3.3%)
大阪教育	572 (574)	243 (235)	138 (133)	381 (368)	66.6%	64.1%	0.0% (0.2%)	8.2% (8.5%)	72.6%	70.2%	22.9% (23.3%)	2.3% (3.8%)
兵庫教育	162 (163)	75 (61)	30 (36)	105 (97)	64.8%	59.5%	6.2% (5.5%)	14.8% (15.3%)	82.0%	75.2%	12.3% (16.0%)	1.9% (3.7%)
奈良教育	265 (264)	82 (105)	58 (60)	140 (165)	52.8%	62.5%	1.5% (1.9%)	12.8% (10.6%)	61.7%	71.4%	24.9% (20.8%)	7.9% (4.2%)
和 歌 山	163 (167)	52 (74)	36 (30)	88 (104)	54.0%	62.3%	0.6% (0.0%)	8.6% (3.6%)	59.5%	64.6%	36.2% (25.1%)	0.6% (9.0%)
島 根	118 (128)	33 (45)	30 (27)	63 (72)	53.4%	56.3%	0.8% (0.8%)	9.3% (9.4%)	59.4%	62.6%	30.5% (29.7%)	5.9% (3.9%)
岡 山	261 (286)	97 (115)	36 (38)	133 (153)	51.0%	53.5%	4.6% (2.8%)	10.3% (11.2%)	59.9%	62.2%	31.0% (26.9%)	3.1% (5.6%)
広 島	159 (159)	92 (100)	20 (10)	112 (110)	70.4%	69.2%	0.0% (0.6%)	13.2% (8.2%)	81.2%	75.9%	15.1% (21.4%)	1.3% (0.6%)
山 口	192 (185)	86 (89)	29 (18)	115 (107)	59.9%	57.8%	1.6% (2.2%)	13.0% (9.7%)	70.1%	65.6%	18.2% (25.4%)	7.3% (4.9%)
鳴門教育	111 (108)	54 (52)	13 (20)	67 (72)	60.4%	66.7%	2.7% (1.9%)	14.4% (12.0%)	72.8%	77.4%	18.0% (17.6%)	4.5% (1.9%)
香 川	166 (159)	66 (78)	27 (13)	93 (91)	56.0%	57.2%	4.2% (3.8%)	6.6% (4.4%)	62.8%	62.3%	30.1% (30.2%)	3.0% (4.4%)
愛 媛	173 (169)	99 (89)	10 (10)	109 (99)	63.0%	58.6%	2.3% (1.8%)	6.9% (10.7%)	69.4%	66.9%	23.7% (25.4%)	4.0% (3.6%)
高 知	133 (136)	48 (50)	27 (29)	75 (79)	56.4%	58.1%	3.0% (7.4%)	8.3% (2.9%)	63.6%	64.8%	25.6% (25.0%)	6.8% (6.6%)
福岡教育	623 (601)	362 (338)	89 (108)	451 (446)	72.4%	74.2%	0.6% (0.5%)	3.5% (3.3%)	75.5%	77.2%	17.7% (17.8%)	5.8% (4.2%)
佐 賀	129 (119)	66 (69)	13 (13)	79 (82)	61.2%	68.9%	1.6% (3.4%)	12.4% (4.2%)	71.2%	74.5%	19.4% (19.3%)	5.4% (4.2%)
長 崎	235 (244)	139 (140)	20 (25)	159 (165)	67.7%	67.6%	4.7% (5.7%)	4.3% (5.7%)	74.3%	76.4%	20.0% (18.9%)	3.4% (2.0%)
熊 本	231 (245)	113 (95)	26 (36)	139 (131)	60.2%	53.5%	0.0% (0.0%)	6.5% (13.1%)	64.4%	61.5%	26.8% (25.7%)	6.5% (7.8%)
大 分	139 (140)	91 (90)	14 (17)	105 (107)	75.5%	76.4%	0.7% (0.0%)	8.6% (3.6%)	83.3%	79.3%	12.9% (18.6%)	2.2% (1.4%)
宮 崎	124 (115)	62 (46)	16 (25)	78 (71)	62.9%	61.7%	5.6% (2.6%)	12.1% (13.0%)	76.5%	73.2%	15.3% (20.9%)	4.0% (1.7%)
鹿 児 島	211 (209)	92 (79)	30 (34)	122 (113)	57.8%	54.1%	0.0% (0.0%)	5.2% (5.3%)	61.0%	57.1%	33.2% (35.4%)	3.8% (5.3%)
琉 球	147 (132)	38 (43)	35 (30)	73 (73)	49.7%	55.3%	0.7% (2.3%)	6.1% (5.3%)	53.3%	59.8%	30.6% (28.0%)	12.9% (9.1%)
計	11,405 (11,448)	5,012 (4,999)	1,839 (1,753)	6,851 (6,752)	60.1%	59.0%	1.7% (1.4%)	8.5% (8.1%)	66.9%	65.2%	25.3% (26.3%)	4.4% (5.2%)

(注1) 令和4年3月卒業者(令和4年9月30日現在)の数とし、()内は、令和3年3月卒業者(令和3年9月30日現在)の数である。

(注2) 「教員就職者」とは、国公私立の幼稚園、幼保連携型認定こども園、小・中・義務教育・高等・中等教育・特別支援学校(養護教諭及び栄養教諭を含む)に採用され教員として就職した者の数である。令和4年3月卒業者より、在外教育施設のうち文部科学大臣から、国内の小学校、中学校、若しくは高等学校と同等の教育課程を有する旨の認定を受けた「日本人学校」「私立在外教育施設」に教員として就職した者の数を含めている。

(注3) 「臨時的任用」は、臨時的に病休、産休、育児休業などの代替教員等として任用された者を指す。

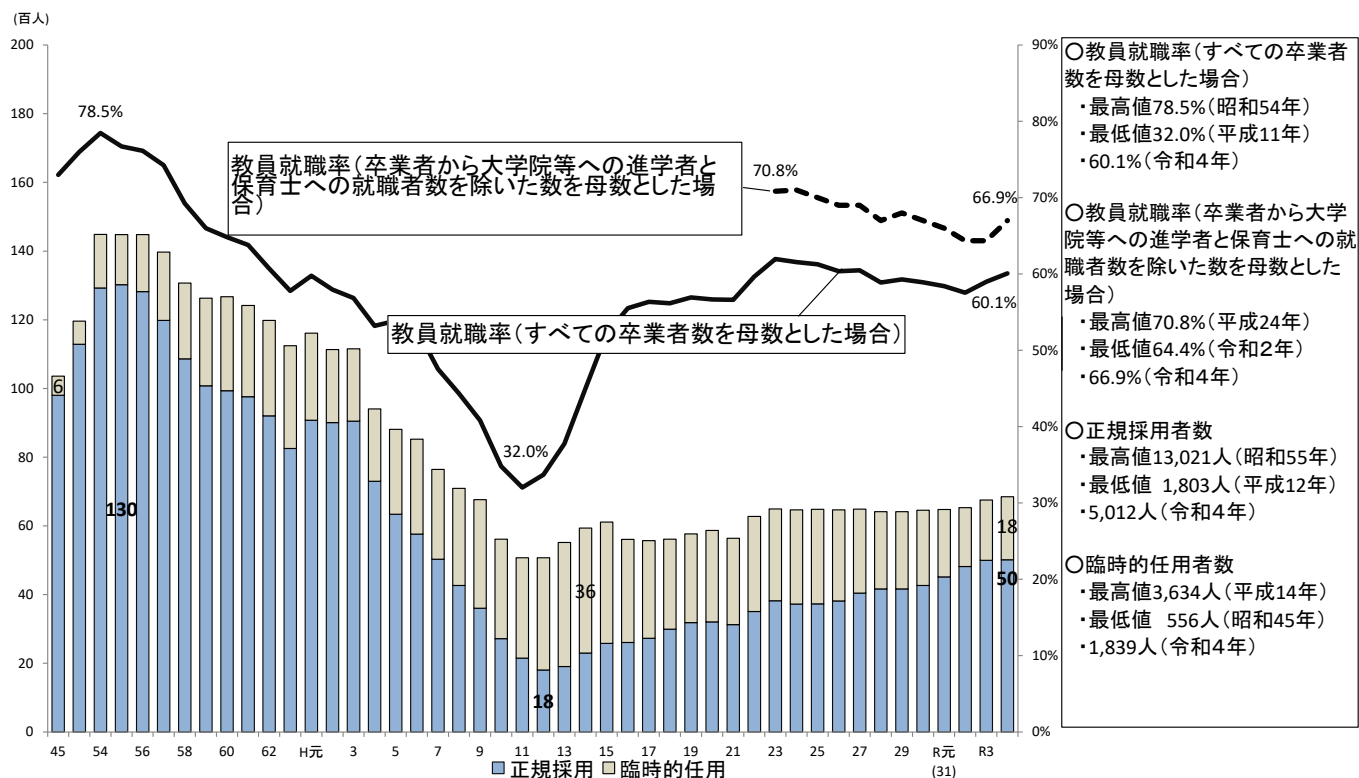
(注4) 「令和4年3月教員就職率(進学者・保育士除く)」は、卒業者数から大学院等への進学者と保育士への就職者を除いた数を母数とした場合の教員就職率(%)である。

(注5) 保育士とは、保育所および認定こども園(幼保連携型は除く。)への就職者である。

*パーセントの表記は、小数第2位を四捨五入しているため、合計が100%にならない場合もある。

(参考 1)

国立の教員養成大学・学部(教員養成課程)卒業者の教員就職状況



(参考2)

国立の教員養成大学・学部(教員養成課程)卒業生数等の推移

卒業年	平成25年	平成26年	平成27年	平成28年	平成29年
卒業生数	10,585人	10,709人	10,723人	10,888人	10,816人
教員就職者数	6,485人	6,465人	6,486人	6,413人	6,414人
(正規採用者数)	(3,729人)	(3,813人)	(4,045人)	(4,167人)	(4,168人)
教員・保育士以外の就職者数	1,811人	1,986人	2,194人	2,341人	2,438人
教員就職率(すべての卒業生数を母数とした場合)	61.3%	60.4%	60.5%	58.9%	59.3%
卒業生数から大学院等への進学者と保育士への就職者を除いた数	9,249人	9,366人	9,442人	9,512人	9,498人
教員就職率(卒業生数から大学院等への進学者と保育士への就職者を除いた数を母数とした場合)	70.1%	69.0%	68.7%	67.4%	67.5%

卒業年	平成30年	令和元年 (平成31年)	令和2年	令和3年	令和4年
卒業生数	10,960人	11,089人	11,350人	11,448人	11,405人
教員就職者数	6,457人	6,476人	6,533人	6,752人	6,851人
(正規採用者数)	(4,265人)	(4,514人)	(4,816人)	(4,999人)	(5,012人)
教員・保育士以外の就職者数	2,688人	2,840人	3,135人	3,015人	2,890人
教員就職率(すべての卒業生数を母数とした場合)	58.9%	58.4%	57.6%	59.0%	60.1%
卒業生数から大学院等への進学者と保育士への就職者を除いた数	9,640人	9,851人	10,151人	10,360人	10,248人
教員就職率(卒業生数から大学院等への進学者と保育士への就職者を除いた数を母数とした場合)	67.0%	65.7%	64.4%	65.2%	66.9%

注) 教員就職者数は、正規採用者数と臨時的任用者数を合わせた数である。

(資料3)

国私立の教職大学院の令和4年3月修了者の就職状況

1. 調査概要

- ① 調査対象 54教職大学院（国立47大学、私立7大学）
- ② 調査時点 令和4年9月30日現在
- ③ 調査内容 令和4年3月修了者（現職教員学生を除く）の教員就職状況

2. 調査結果の概要

- ・修了者数は1,766人で、うち現職教員学生を除く修了者数は969人。
- ・現職教員学生を除く修了者のうち教員に就職した者（臨時的任用を含む）は894人で、教員就職率は92.3%（前年度比1.3ポイント増加）。

(参考)

令和 3年3月	91.0%
令和 2年3月	95.5%
平成31年3月	91.3%
平成30年3月	93.7%
平成29年3月	91.7%
平成28年3月	90.3%
平成27年3月	91.6%
平成26年3月	94.4%
平成25年3月	93.0%
平成24年3月	92.7%
平成23年3月	90.4%
平成22年3月	90.0%

区分	就職者				大学院等への進学者	未就職者	現職教員学生を除く修了者(計)	教員就職率
	教員就職者			教員以外の就職者				
	正採	規用	臨時的任用					
令和4年3月修了者	894	680	214	48	8	19	969	92.3
令和3年3月修了者	752	587	165	47	9	18	826	91.0
増減	+142	+93	+49	+1	△1	+1	+143	+1.3

(注)

- 各年の9月末時点の状況を取りまとめたものである。
- 「教員就職者」とは、国公立の幼稚園、幼保連携型認定こども園、小・中・義務教育・高等・中等教育・特別支援の各学校の教員（養護教諭及び栄養教諭を含む）として就職した者の数である。
- 「臨時的任用」とは、臨時的に病休、産休、育児休業などの代替教員等として任用された者の数である。

(資料 4)

令和4年3月修了者の教職大学院別就職状況(現職教員学生を除く)

大学名	修了者数 (A)	現職教員学生 修了者数 (B)	現職教員学生 を除く修了者数 (C)=(A)-(B)	正規採用 (D)	臨時的任用 (E)	合計 (F)=(D)+(E)	令和3年度以前 の教員採用試験 合格者(G) ※(D)の内数	令和4年 教員就職率 (正規+臨時) (F)/(C)	令和3年 教員就職率	教員以外への 就職者数	進学者数	その他 未就職者数
北海道教育	40 (38)	24 (28)	16 (10)	12 (7)	3 (2)	15 (9)	6 (5)	93.8%	90.0%	1 (1)	0 (0)	0 (0)
弘前	12 (19)	8 (8)	4 (11)	2 (10)	2 (0)	4 (10)	0 (0)	100.0%	90.9%	0 (1)	0 (0)	0 (0)
岩手	16 (17)	8 (7)	8 (10)	8 (8)	0 (0)	8 (8)	0 (9)	100.0%	80.0%	0 (1)	0 (1)	0 (0)
宮城教育	35 (28)	14 (19)	21 (9)	16 (6)	4 (0)	20 (6)	4 (1)	95.2%	66.7%	1 (2)	0 (0)	0 (1)
秋田	21 (12)	9 (8)	12 (4)	11 (3)	1 (1)	12 (4)	4 (1)	100.0%	100.0%	0 (0)	0 (0)	0 (0)
山形	20 (21)	11 (10)	9 (11)	8 (7)	1 (4)	9 (11)	3 (3)	100.0%	100.0%	0 (0)	0 (0)	0 (0)
福島	12 (11)	7 (9)	5 (2)	2 (2)	2 (0)	4 (2)	0 (0)	80.0%	100.0%	0 (0)	0 (0)	1 (0)
茨城	14 (16)	9 (9)	5 (7)	5 (6)	0 (0)	5 (6)	4 (4)	100.0%	85.7%	0 (1)	0 (0)	0 (0)
宇都宮	12 (18)	9 (11)	3 (7)	2 (6)	0 (0)	2 (6)	2 (4)	66.7%	85.7%	1 (1)	0 (0)	0 (0)
群馬	20 (12)	16 (12)	4 (0)	1 (0)	1 (0)	2 (0)	1 (0)	50.0%		0 (0)	2 (0)	0 (0)
埼玉	35 (20)	25 (10)	10 (10)	8 (8)	2 (0)	10 (8)	0 (0)	100.0%	80.0%	0 (1)	0 (0)	0 (1)
千葉	19 (15)	18 (10)	1 (5)	1 (4)	0 (0)	1 (4)	0 (1)	100.0%	80.0%	0 (1)	0 (0)	0 (0)
東京学芸	180 (183)	49 (43)	131 (140)	102 (97)	18 (23)	120 (120)	70 (30)	91.6%	85.7%	8 (10)	2 (6)	1 (4)
横浜国立	19 (17)	15 (14)	4 (3)	4 (3)	0 (0)	4 (3)	2 (1)	100.0%	100.0%	0 (0)	0 (0)	0 (0)
新潟	24 (20)	12 (12)	12 (8)	10 (3)	1 (2)	11 (5)	0 (0)	91.7%	62.5%	1 (1)	0 (0)	0 (2)
上越教育	106 (93)	32 (28)	74 (65)	55 (54)	16 (9)	71 (63)	10 (25)	95.9%	96.9%	2 (1)	1 (0)	0 (1)
富山	14 (12)	10 (10)	4 (2)	4 (2)	0 (0)	4 (2)	3 (2)	100.0%	100.0%	0 (0)	0 (0)	0 (0)
金沢	13 (15)	11 (10)	2 (5)	1 (5)	1 (0)	2 (5)	0 (5)	100.0%	100.0%	0 (0)	0 (0)	0 (0)
福井	60 (44)	45 (36)	15 (8)	6 (6)	5 (1)	11 (7)	0 (0)	73.3%	87.5%	3 (0)	0 (1)	1 (0)
山梨	36 (33)	15 (15)	21 (18)	15 (13)	3 (4)	18 (17)	9 (10)	85.7%	94.4%	2 (1)	0 (0)	1 (0)
信州	31 (21)	16 (15)	15 (6)	12 (5)	2 (0)	14 (5)	0 (0)	93.3%	83.3%	1 (1)	0 (0)	0 (0)
岐阜	28 (26)	21 (18)	7 (8)	7 (6)	0 (1)	7 (7)	7 (3)	100.0%	87.5%	0 (1)	0 (0)	0 (0)
静岡	34 (21)	18 (14)	16 (7)	10 (6)	5 (1)	15 (7)	5 (3)	93.8%	100.0%	1 (0)	0 (0)	0 (0)
愛知教育	75 (41)	19 (16)	56 (25)	34 (20)	19 (5)	53 (25)	0 (9)	94.6%	100.0%	2 (0)	1 (0)	0 (0)
三重	17 (12)	10 (9)	7 (3)	2 (2)	1 (0)	3 (2)	1 (0)	42.9%	66.7%	2 (0)	0 (0)	2 (1)
滋賀	17 (16)	12 (12)	5 (4)	5 (4)	0 (0)	5 (4)	0 (0)	100.0%	100.0%	0 (0)	0 (0)	0 (0)
京都教育	48 (53)	15 (13)	33 (40)	22 (28)	9 (10)	31 (38)	7 (6)	93.9%	95.0%	1 (2)	0 (0)	1 (0)
大阪教育	98 (96)	42 (33)	56 (63)	25 (34)	22 (22)	47 (56)	0 (0)	83.9%	88.9%	5 (4)	0 (1)	4 (2)
兵庫教育	88 (104)	51 (51)	37 (53)	21 (32)	9 (14)	30 (46)	5 (13)	81.1%	86.8%	7 (6)	0 (0)	0 (1)
奈良教育	14 (17)	5 (5)	9 (12)	1 (7)	7 (4)	8 (11)	0 (3)	88.9%	91.7%	1 (1)	0 (0)	0 (0)
和歌山	24 (19)	13 (12)	11 (7)	8 (5)	3 (2)	11 (7)	5 (3)	100.0%	100.0%	0 (0)	0 (0)	0 (0)
島根	22 (23)	9 (10)	13 (13)	11 (5)	2 (8)	13 (13)	0 (2)	100.0%	100.0%	0 (0)	0 (0)	0 (0)
岡山	43 (28)	11 (7)	32 (21)	19 (13)	13 (8)	32 (21)	13 (12)	100.0%	100.0%	0 (0)	0 (0)	0 (0)
広島	24 (21)	7 (9)	17 (12)	12 (12)	4 (0)	16 (12)	5 (6)	94.1%	100.0%	1 (0)	0 (0)	0 (0)
山口	18 (18)	8 (8)	10 (10)	10 (9)	0 (1)	10 (10)	9 (6)	100.0%	100.0%	0 (0)	0 (0)	0 (0)
鳴門教育	110 (72)	37 (37)	73 (35)	47 (27)	19 (5)	66 (32)	26 (14)	90.4%	91.4%	4 (3)	1 (0)	2 (0)
香川	11 (14)	6 (9)	5 (5)	1 (4)	4 (1)	5 (5)	0 (0)	100.0%	100.0%	0 (0)	0 (0)	0 (0)
愛媛	43 (36)	14 (21)	29 (15)	24 (12)	4 (1)	28 (13)	16 (9)	96.6%	86.7%	1 (1)	0 (0)	0 (1)
高知	15 (11)	10 (11)	5 (0)	5 (0)	0 (0)	5 (0)	0 (0)	100.0%		0 (0)	0 (0)	0 (0)
福岡教育	43 (31)	12 (11)	31 (20)	27 (17)	2 (2)	29 (19)	20 (14)	93.5%	95.0%	0 (0)	0 (0)	2 (1)
佐賀	20 (20)	12 (10)	8 (10)	5 (9)	3 (1)	8 (10)	4 (7)	100.0%	100.0%	0 (0)	0 (0)	0 (0)
長崎	25 (31)	11 (17)	14 (14)	11 (12)	3 (2)	14 (14)	4 (6)	100.0%	100.0%	0 (0)	0 (0)	0 (0)
熊本	26 (19)	6 (6)	20 (13)	10 (9)	8 (4)	18 (13)	8 (5)	90.0%	100.0%	1 (0)	1 (0)	0 (0)
大分	19 (8)	7 (6)	12 (2)	10 (2)	2 (0)	12 (2)	6 (1)	100.0%	100.0%	0 (0)	0 (0)	0 (0)
宮崎	24 (24)	10 (9)	14 (15)	13 (8)	0 (6)	13 (14)	11 (5)	92.9%	93.3%	0 (0)	0 (0)	1 (1)
鹿児島	17 (13)	10 (9)	7 (4)	5 (3)	2 (1)	7 (4)	1 (1)	100.0%	100.0%	0 (0)	0 (0)	0 (0)
琉球	22 (18)	15 (14)	7 (4)	4 (2)	2 (2)	6 (4)	2 (1)	85.7%	100.0%	1 (0)	0 (0)	0 (0)
国立計	1664 (1457)	754 (701)	910 (756)	634 (544)	205 (146)	839 (690)	273 (228)	92.2%	91.3%	47 (41)	8 (9)	16 (16)
聖徳	5 (8)	5 (6)	0 (2)	0 (1)	0 (0)	0 (1)	0 (0)		50.0%	0 (1)	0 (0)	0 (0)
創価	9 (14)	2 (6)	7 (8)	7 (5)	0 (2)	7 (7)	5 (3)	100.0%	87.5%	0 (0)	0 (0)	0 (1)
玉川	14 (16)	6 (7)	8 (9)	7 (8)	0 (1)	7 (9)	4 (0)	87.5%	100.0%	0 (0)	0 (0)	1 (0)
帝京	9 (13)	6 (8)	3 (5)	2 (2)	1 (3)	3 (5)	1 (1)	100.0%	100.0%	0 (0)	0 (0)	0 (0)
早稲田	28 (27)	9 (4)	19 (23)	15 (14)	2 (6)	17 (20)	8 (7)	89.5%	87.0%	1 (2)	0 (0)	1 (1)
常葉	12 (16)	8 (10)	4 (6)	3 (5)	1 (1)	4 (6)	3 (4)	100.0%	100.0%	0 (0)	0 (0)	0 (0)
立命館	25 (24)	7 (7)	18 (17)	12 (8)	5 (6)	17 (14)	1 (1)	94.4%	82.4%	0 (3)	0 (0)	1 (0)
私立計	102 (118)	43 (48)	59 (70)	46 (43)	9 (19)	55 (62)	22 (16)	93.2%	88.6%	1 (6)	0 (0)	3 (2)
合計	1766 (1575)	797 (749)	969 (826)	680 (587)	214 (165)	894 (752)	295 (244)	92.3%	91.0%	48 (47)	8 (9)	19 (18)

(注1) 教職大学院 54 校のうち、設置後 2 年(完成年度)を経過している教職大学院についてのみ対象としている。
(注2) 令和4年3月修了者(令和4年9月30日現在)の数とし、()内は、令和3年3月修了者(令和3年9月30日現在)の数である。
(注3) 「教員就職者」とは、国公私立の幼稚園、幼保連携型認定こども園、小・中・義務教育・高等・中等教育・特別支援学校(養護教諭及び栄養教諭を含む)に採用され教員として就職した者の数である。令和4年3月修了者より、在外教育施設のうち文部科学大臣から、国内の小学校、中学校、若しくは高等学校と同等の教育課程を有する旨の認定を受けた「日本人学校」「私立在外教育施設」に教員として就職した者の数を含めている。
(注4) 「臨時的任用」は、臨時的に病休、産休、育児休業などの代替教員等として任用された者を指す。
(注5) 「令和3年度以前の教員採用試験合格者」は、教職大学院修了年次の前年以前に公立学校教員採用試験に既に合格し、令和4年3月に教職大学院を修了し教員に就職した者を指す。同欄右の()は前年の「令和2年度以前の教員採用試験合格者」を指し、教職大学院入学前または教職大学院1年次に公立学校教員採用試験に既に合格し、令和3年3月に教職大学院を修了し教員に就職した者を指す(例、採用候補者名簿登載の延長措置を受けていた者等)。
※パーセントの表記は、小数第2位を四捨五入している。

(参考3)

国私立の教職大学院修了者の教員就職状況

○教職大学院修了者の教員就職状況の推移

単位：人、%

修了年	平成22年	平成23年	平成24年	平成25年	平成26年	平成27年	平成28年	平成29年	平成30年	平成31年 (令和元年)	令和2年	令和3年	令和4年
修了者数	530	709	732	734	765	752	758	838	1,176	1,274	1,353	1,575	1,766
現職教員 学生を除く 修了者数	231	324	357	372	427	416	404	445	601	654	692	826	969
教員 就職者数	208	293	331	346	403	381	365	408	563	597	661	752	894
(正規採用者数)	(146)	(207)	(250)	(240)	(297)	(251)	(255)	(289)	(417)	(457)	(501)	(587)	(680)
教員 就職率	90.0	90.4	92.7	93.0	94.4	91.6	90.3	91.7	93.7	91.3	95.5	91.0	92.3

○教職大学院修了者の教員就職状況

