

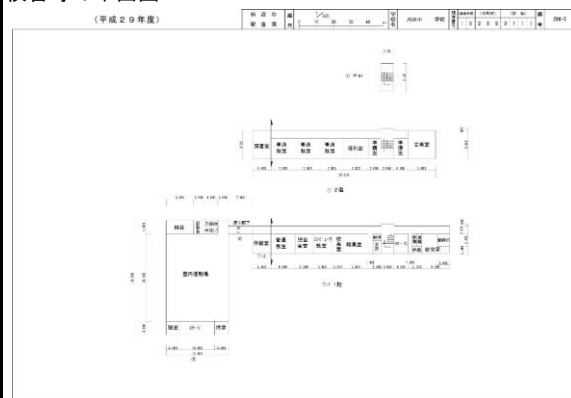
新潟県	小千谷市	川井小学校	小千谷市大字川井475-2
・関越自動車道小千谷IC下車約20分		問い合わせ先	小千谷市教育委員会 教育・保育課 教育総務係 0258-83-3519 <a href="http://www.city.ojiva.niigata.jp">http://www.city.ojiva.niigata.jp</a>

用途地域	土地面積 (㎡)	構造 竣工年 施設区分	建築面積 (㎡) 延床面積 (㎡) 階数	募集内容	貸与・譲渡条件等	備考
指定無し	11,116	鉄筋コンクリート	-	・貸与先公募	・平成25年3月31日廃校 ・地域の活性化、福祉の向上、地元雇用等に繋がる施設利用であること	・校舎は耐震改修の必要あり ・体育館は耐震性あり
		S47・S57	1,529			
		校舎・体育館	2			

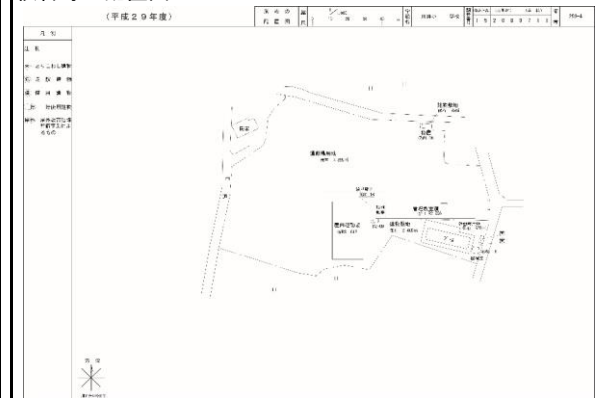
校舎等の外観写真



校舎等の平面図



校舎等の配置図



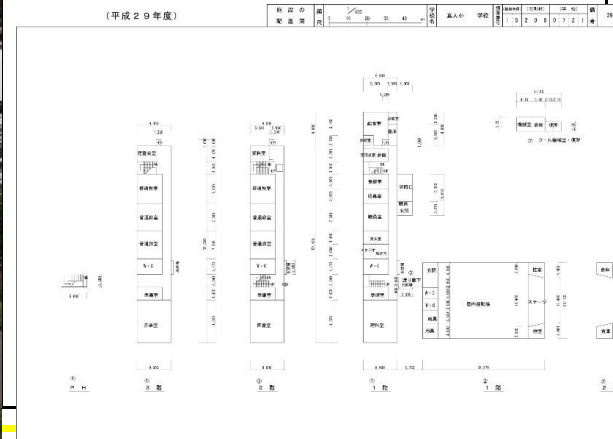
新潟県	小千谷市	真人小学校	小千谷市真人町甲167
・関越自動車道小千谷IC下車約30分		問い合わせ先	小千谷市教育委員会 教育・保育課 教育総務係 0258-83-3519 <a href="http://www.city.ojiya.niigata.jp">http://www.city.ojiya.niigata.jp</a>

用途地域	土地面積 (m <sup>2</sup> )	構造 竣工年 施設区分	建築面積 (m <sup>2</sup> ) 延床面積 (m <sup>2</sup> ) 階数	募集内容	貸与・譲渡条件等	備考
指定無し	12,772	鉄筋コンクリート・鉄骨	-	・貸与先公募	・平成25年3月31日廃校 ・地域の活性化、福祉の向上、地元雇用等に繋がる施設利用であること	・校舎・体育館とも耐震改修の必要あり
		S51	2,308			
		校舎・体育館	3			

校舎等の外観写真



校舎等の平面図



校舎等の配置図



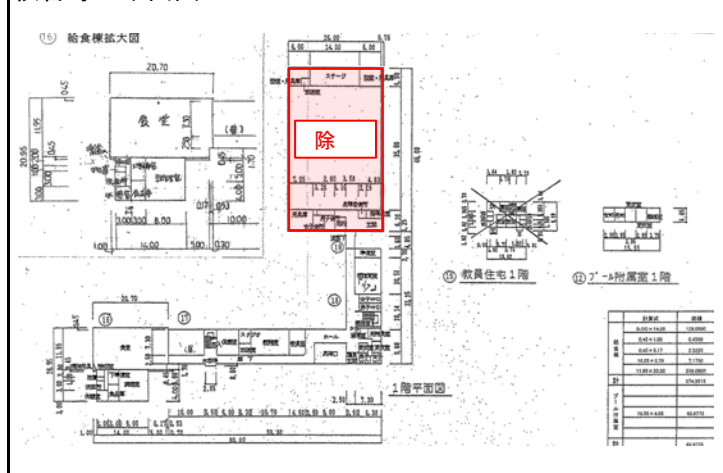
新潟県	阿賀野市	前山小学校	阿賀野市前山305-1
<ul style="list-style-type: none"> <li>・JR羽越線京ヶ瀬駅より徒歩15分</li> <li>・磐越自動車道新津インターチェンジ下車10分</li> </ul>		問い合わせ先	阿賀野市総務部管財課 管財係 0250-62-2525(直通) email: kanzai@city.agano.niigata.jp <a href="https://www.city.agano.niigata.jp/soshiki/kanzaika/gyozaisei/2/2262.html">https://www.city.agano.niigata.jp/soshiki/kanzaika/gyozaisei/2/2262.html</a>

用途地域	土地面積 (m <sup>2</sup> )	構造 竣工年 施設区分	建築面積 (m <sup>2</sup> ) 延床面積 (m <sup>2</sup> ) 階数	募集内容	貸与・譲渡条件等	備考
無指定地域	7,200	鉄筋コンクリート	1,306	<ul style="list-style-type: none"> <li>・貸与先公募</li> <li>・アイデア募集</li> </ul>	<ul style="list-style-type: none"> <li>・産業振興、福祉の向上、雇用促進、その他住民サービスの向上につながる提案であること。</li> </ul>	<ul style="list-style-type: none"> <li>・新耐震基準後の建築</li> <li>・部分的な活用希望についても相談可</li> <li>・プール、プール付属室の活用については要協議</li> </ul>
		S61	2,851			
		校舎	3			

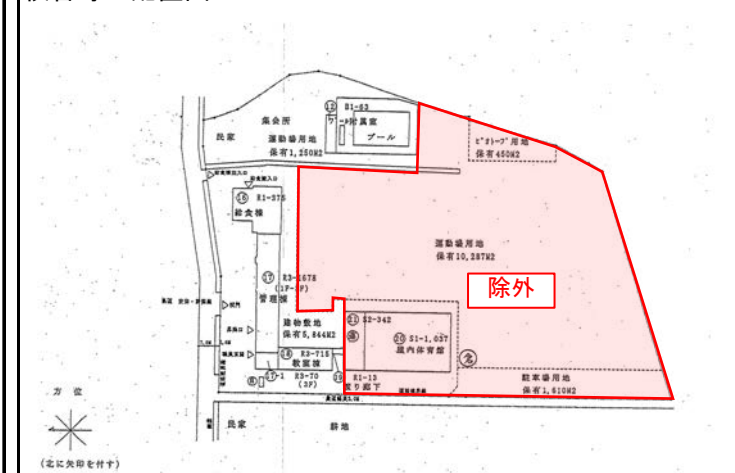
校舎等の外観写真



校舎等の平面図



校舎等の配置図



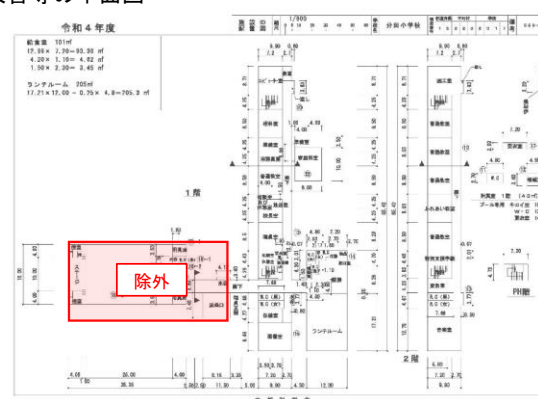
新潟県	阿賀野市	分田小学校		阿賀野市東町1392
・JR羽越線水原駅より車で10分		問い合わせ先	阿賀野市総務部管財課管財係	0250-62-2525(直通) email: kanzai@city.agano.niigata.jp
-				

用途地域	土地面積 (㎡)	構造 竣工年 施設区分	建築面積 (㎡) 延床面積 (㎡) 階数	募集内容	貸与・譲渡条件等	備考
無指定地域	4730㎡	鉄筋コンクリート	1,385	<ul style="list-style-type: none"> <li>・貸与先公募</li> <li>・アイデア募集</li> </ul>	<ul style="list-style-type: none"> <li>・産業振興、福祉の向上、雇用促進、その他住民サービスの向上につながる提案であること。</li> </ul>	<ul style="list-style-type: none"> <li>・耐震工事済み</li> <li>・体育館・グラウンドは除く</li> <li>・プール、プール付属室(木造)の活用については要協議</li> </ul>
		S54	2,366			
		校舎	2			

校舎等の外観写真



校舎等の平面図



校舎等の配置図



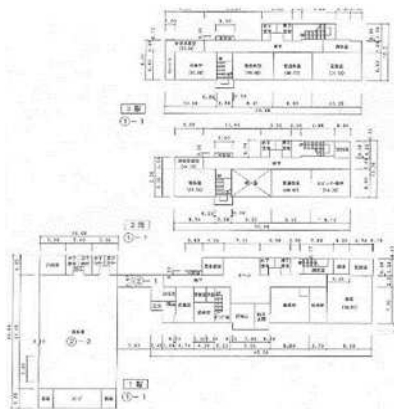
新潟県	阿賀町	三宝分小学校	新潟県東蒲原郡阿賀町三宝分甲433番地
磐越自動車道 津川インターチェンジ下車18分 JR 磐越西線 津川駅より車で20分		問い合わせ先	阿賀町 総務課 政策推進班 0254-92-3113 E-Mail: seisaku@town.aga.lg.jp <a href="https://www.town.aga.niigata.jp/sangvo_business/kobai_kashitsuke/498.html">https://www.town.aga.niigata.jp/sangvo_business/kobai_kashitsuke/498.html</a>

用途地域	土地面積 (㎡)	構造 竣工年 施設区分	建築面積 (㎡) 延床面積 (㎡) 階数	募集内容	貸与・譲渡条件等	備考
無指定地域	11,852	①鉄筋コンクリート造 ②鉄骨造	①約625 ②約596	・貸与先募集 ・譲渡先募集	・地域の同意を得られる内容であること。 ・産業振興、福祉の向上、雇用促進、その他地域の振興に寄与するものであること。	<ul style="list-style-type: none"> <li>・グラウンドの一部使用不可(近隣住民のためのゲートボール場あり)</li> <li>・施設全体の利用を原則とする。(部分的な活用については要相談)</li> <li>・耐震補強工事はしていません。</li> <li>・内部に残置物品多数あり</li> <li>・町ホームページに資料掲載</li> </ul>
		①②昭和55年	①約1,385 ②約 627			
		①校舎 ②体育館	①3 ②1			

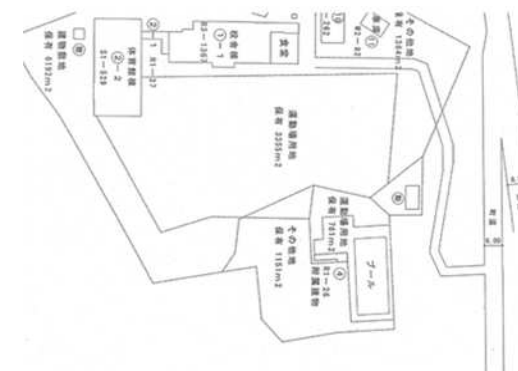
校舎等の外観写真



校舎等の平面図



校舎等の配置図



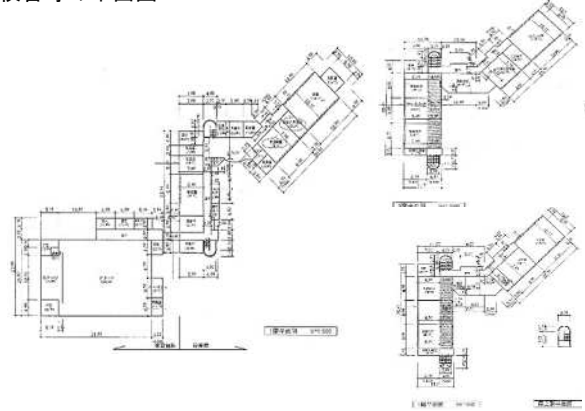
新潟県	阿賀町	鹿瀬小学校	新潟県東蒲原郡阿賀町向鹿瀬2036番地
磐越自動車道 津川インターチェンジ下車10分 JR 磐越西線 津川駅より車で12分		問い合わせ先	阿賀町 総務課 政策推進班 0254-92-3113 E-Mail: seisaku@town.aga.lg.jp <a href="https://www.town.aga.niigata.jp/sangvo_business/kobai_kashitsuke/498.html">https://www.town.aga.niigata.jp/sangvo_business/kobai_kashitsuke/498.html</a>

用途地域	土地面積 (㎡)	構造 竣工年 施設区分	建築面積 (㎡) 延床面積 (㎡) 階数	募集内容	貸与・譲渡条件等	備考
無指定地域	12,165	①RC造 ②鉄骨造	①約993 ②約968	・貸与先募集 ・譲渡先募集	・地域の同意を得られる内容であること。 ・産業振興、福祉の向上、雇用促進、その他地域の振興に寄与するものであること。	・グラウンド、その他付帯施設すべて利用可能。 ・施設全体の利用を原則とする。 ・新耐震基準 ・内部備品類整理済 ・町ホームページに資料掲載。 <b>※条例に定める要件を満たせば無償貸付等の優遇措置があります。</b>
		①平成4年 ②平成5年	①約2,331 ②約824			
		①校舎 ②体育館	①3階 ②1階			

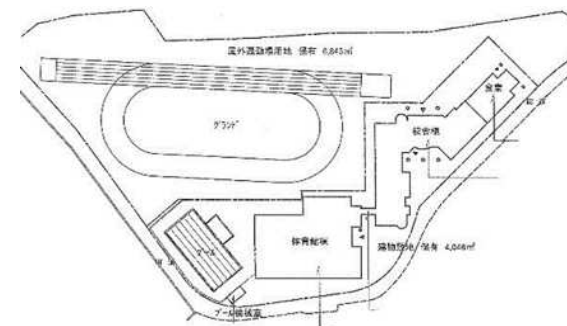
校舎等の外観写真



校舎等の平面図



校舎等の配置図



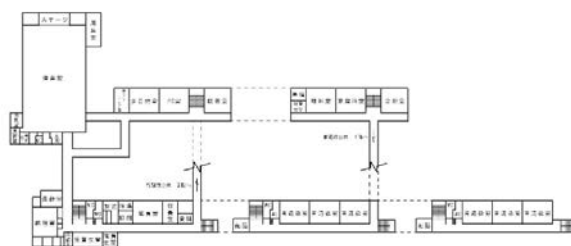
新潟県	新潟市	笹山小学校	新潟市北区笹山字向山1457
・新潟交通路線バス「内島見」バス停より徒歩26分 ・新新バイパス豊栄インターチェンジより車で3分		問い合わせ先	新潟市北区役所地域総務課 総務グループ・企画広報グループ 025-387-1125 <a href="https://www.city.niigata.lg.jp/kita/torikumi/jigyosya/sounding-chousa2021.html">https://www.city.niigata.lg.jp/kita/torikumi/jigyosya/sounding-chousa2021.html</a>

用途地域	土地面積 (㎡)	構造 竣工年 施設区分	建築面積 (㎡) 延床面積 (㎡) 階数	募集内容	貸与・譲渡条件等	備考
市街化調整区域	11,791	鉄筋コンクリート、鉄骨	—	事業提案の募集	地域と共存・共生し、地域の活性化と発展に貢献できる事業であり、地域要望に即した活用であること	<ul style="list-style-type: none"> <li>・新耐震基準</li> <li>・物置、プール等の工作物あり</li> <li>・活用テーマ               <ul style="list-style-type: none"> <li>A. 民間活用による多目的活用</li> <li>B. 産業振興に特化した民間活用</li> </ul> </li> <li>共通のテーマ：一時的な避難場所としての機能</li> </ul>
		S56、H22、H23	一般教室棟 1,545 特別教室棟 777 体育館 936			
		校舎 体育館	一般教室棟 3 特別教室棟 2 体育館 1			

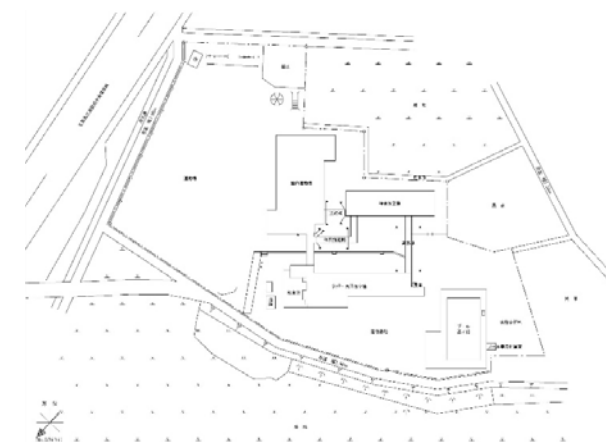
校舎等の外観写真



校舎等の平面図



校舎等の配置図



新潟県	村上市	旧さんぽく北小学校	新潟県村上市堀之内526番地
JR府屋駅から徒歩10分	問い合わせ先	新潟県村上市教育委員会学校教育課 学校施設係	0254-72-6882
		<a href="mailto:gakko-s@city.murakami.lg.jp">gakko-s@city.murakami.lg.jp</a>	

用途地域	土地面積 (㎡)	構造 竣工年 施設区分	建築面積 (㎡) 延床面積 (㎡) 階数	募集内容	貸与・譲渡条件等	備考
都市計画区域外	14,937	校舎 S、W、R 体育館 S	校舎 3652 体育館 852	・貸与先募集 ・アイデア募集	<ul style="list-style-type: none"> <li>・地域の理解が得られること</li> <li>・現状のまま引き渡し</li> <li>・地域の活性化等に繋がる施設利用であること。</li> <li>・その他詳細については、要相談</li> </ul>	<ul style="list-style-type: none"> <li>・耐震改修済</li> <li>・平成31年3月31日廃校</li> <li>・校舎一部は公共用団体に貸与中</li> <li>・体育館は募集対象外です</li> </ul>
		校舎 S52 体育館 S52	校舎 10103 体育館 852			
		校舎 体育館	校舎 3 体育館 1			

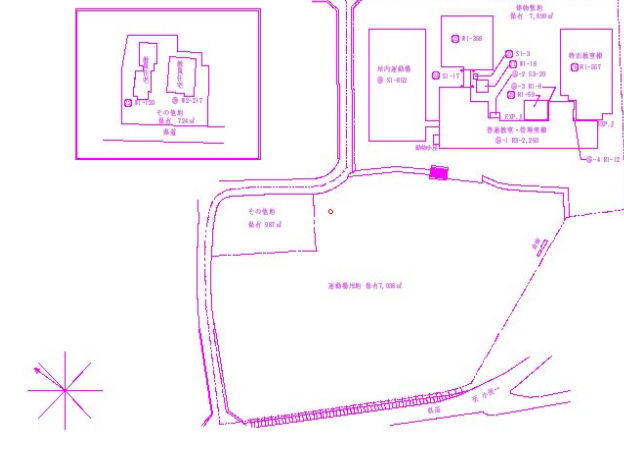
校舎等の外観写真



校舎等の平面図



校舎等の配置図





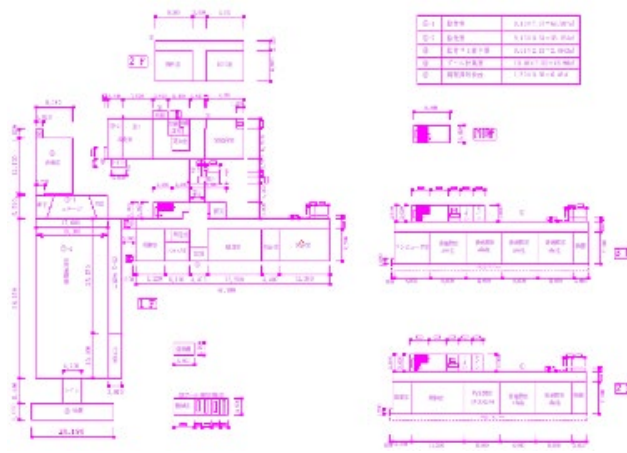
新潟県	村上市	旧神納小学校	新潟県村上市有明766番地1
・JR岩船駅より車で10分	問い合わせ先	新潟県村上市教育委員会学校教育課 学校施設係	0254-72-6882
		<a href="mailto:gakko-s@city.murakami.lg.jp">gakko-s@city.murakami.lg.jp</a>	

用途地域	土地面積 (m <sup>2</sup> )	構造 竣工年 施設区分	建築面積 (m <sup>2</sup> ) 延床面積 (m <sup>2</sup> ) 階数	募集内容	貸与・譲渡条件等	備考
都市計画区域外	13,720	校舎 S、R、W 体育館 S	校舎 2568 体育館 683	・貸与先募集 ・アイデア募集	・地域の理解が得られること ・現状のまま引き渡し ・地域の活性化等に繋がる施設利用であること。 ・その他詳細については、要相談	・耐震改修済 ・原則：校舎部分一括利用 一部利用希望者についても相談可 ・令和2年3月31日廃校 ・体育館は募集対象外です
		校舎 S47 校舎 S32 体育館 S35	校舎 6224 体育館 683			
		校舎 体育館	校舎 3 体育館 1			

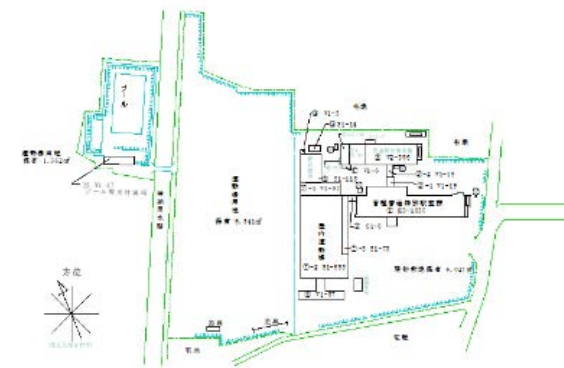
校舎等の外観写真



校舎等の平面図



校舎等の配置図または  
現地周辺の案内図など  
現地環境等が視覚的にわかるもの



新潟県	村上市	旧塩野町小学校	新潟県村上市塩野町78番地
・JR村上駅より車で30分 ・日本海東北自動車道朝日まほろばICより車で15分	問い合わせ先	新潟県村上市教育委員会学校教育課 学校施設係	0254-72-6882
		<a href="mailto:gakko-s@city.murakami.lg.jp">gakko-s@city.murakami.lg.jp</a>	

用途地域	土地面積 (m <sup>2</sup> )	構造 竣工年 施設区分	建築面積 (m <sup>2</sup> ) 延床面積 (m <sup>2</sup> ) 階数	募集内容	貸与・譲渡条件等	備考
都市計画区域外	10,621	校舎 S、R 体育館 S	校舎 2817 体育館 753	・貸与先募集 ・アイデア募集	・地域の理解が得られること ・現状のまま引き渡し ・地域の活性化等に繋がる施設利用であること。 ・その他詳細については、要相談	・新耐震基準 ・調理場併設 ・原則：一括利用 一部利用希望者についても相談可 ・平成31年3月31日廃校 ・グラウンドの一部を民間事業者へ貸与
		校舎 S58 体育館 S59	校舎 5620 体育館 753			
		校舎 体育館	校舎 2 体育館 1			

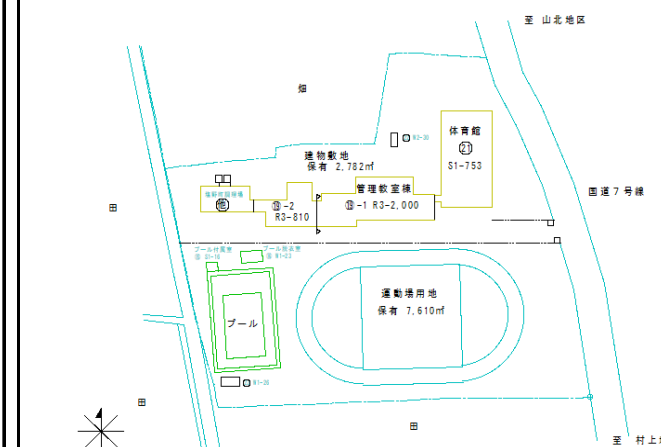
校舎等の外観写真



校舎等の平面図



校舎等の配置図



新潟県	村上市	旧上海府小学校	新潟県村上市柏尾2812番地
・JR村上駅より車で30分	問い合わせ先	新潟県村上市教育委員会学校教育課 学校施設係	0254-72-6882
		<a href="mailto:gakko-s@city.murakami.lg.jp">gakko-s@city.murakami.lg.jp</a>	

用途地域	土地面積 (m <sup>2</sup> )	構造 竣工年 施設区分	建築面積 (m <sup>2</sup> ) 延床面積 (m <sup>2</sup> ) 階数	募集内容	貸与・譲渡条件等	備考
都市計画区域外	11,648	校舎 R 体育館 S、R	校舎 2365 体育館 846	・貸与先募集 ・アイデア募集	・地域の理解が得られること ・現状のまま引き渡し ・地域の活性化等に繋がる施設利用であること。 ・その他詳細については、要相談	・新耐震基準(校舎棟) ・原則:校舎部分一括利用 一部利用希望者についても相談可 ・体育館は募集対象外です ・平成31年3月31日廃校
		校舎 H6 体育館 S53	校舎 6835 体育館 846			
		学校 体育館	校舎 3 体育館 1			

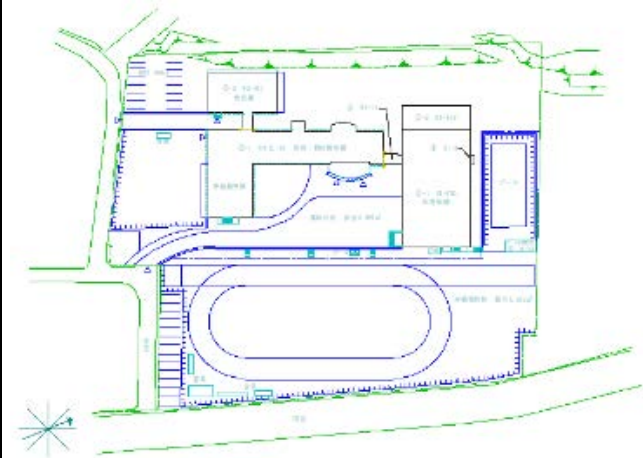
校舎等の外観写真



校舎等の平面図



校舎等の配置図



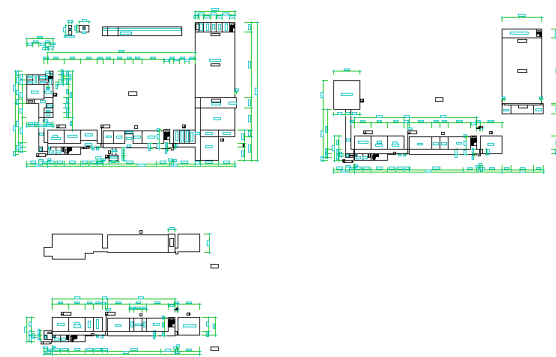
新潟県	村上市	旧平林中学校	新潟県村上市牛屋1063番地
・JR平林駅より車で10分	問い合わせ先	新潟県村上市教育委員会学校教育課 学校施設係	0254-72-6882
		<a href="mailto:gakko-s@city.murakami.lg.jp">gakko-s@city.murakami.lg.jp</a>	

用途地域	土地面積 (m <sup>2</sup> )	構造 竣工年 施設区分	建築面積 (m <sup>2</sup> ) 延床面積 (m <sup>2</sup> ) 階数	募集内容	貸与・譲渡条件等	備考
都市計画区域外	29,629	校舎 S、R、W 体育館 S	校舎 3430 体育館 1193	・貸与先募集 ・アイデア募集	・地域の理解が得られること ・現状のまま引き渡し ・地域の活性化等に繋がる施設利用であること。 ・その他詳細については、要相談	・耐震改修済 ・調理場併設 ・原則：校舎部分一括利用 一部利用希望についても相談可 ・体育館は募集対象外です ・平成31年3月31日廃校
		校舎 S62 校舎 S45 体育館 S38	校舎 9962 体育館 2386			
		校舎 体育館	校舎 3 体育館 2			

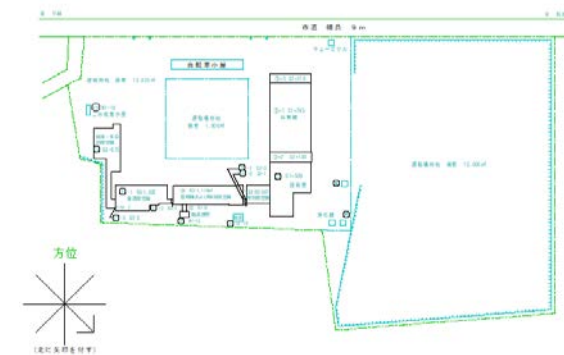
校舎等の外観写真



校舎等の平面図



校舎等の配置図または  
現地周辺の案内図など  
現地環境等が視覚的にわかるもの



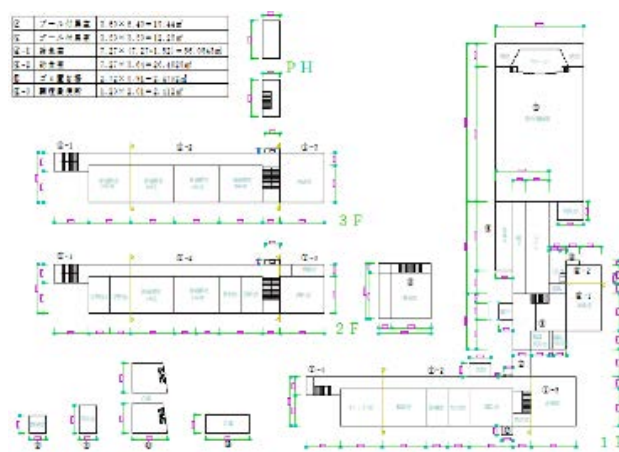
新潟県	村上市	旧平林小学校	新潟県村上市平林122番地
・JR平林駅より車で10分		問い合わせ先	新潟県村上市教育委員会学校教育課 学校施設係
			<a href="mailto:gakko-s@city.murakami.lg.jp">gakko-s@city.murakami.lg.jp</a>
			0254-72-6882

用途地域	土地面積 (m <sup>2</sup> )	構造 竣工年 施設区分	建築面積 (m <sup>2</sup> ) 延床面積 (m <sup>2</sup> ) 階数	募集内容	貸与・譲渡条件等	備考
都市計画区域外	11,737	校舎 S、W、R 体育館 S	校舎 2119 体育館 583	・貸与先募集 ・アイデア募集	・地域の理解が得られること ・現状のまま引き渡し ・地域の活性化等に繋がる施設利用であること。 ・その他詳細については、要相談	・耐震改修済 ・令和2年3月31日廃校 ・原則：校舎部分一括利用 一部利用希望についても相談可 ・体育館は募集対象外です (体育館及びグラウンドを民間事業者へ貸与)
		校舎 S40 校舎 S41 体育館 S43	校舎 5511 体育館 583			
		校舎 体育館	校舎 3 体育館 1			

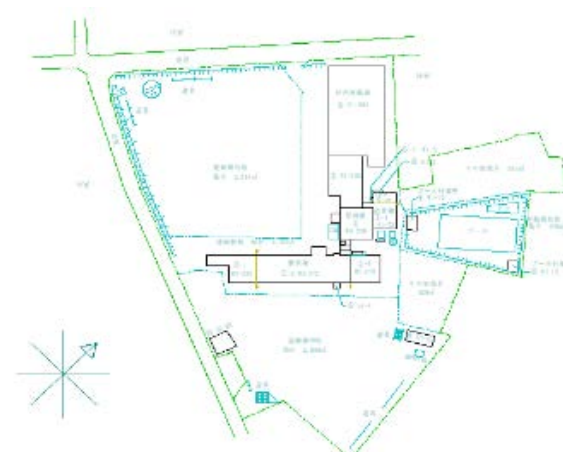
校舎等の外観写真



校舎等の平面図



校舎等の配置図



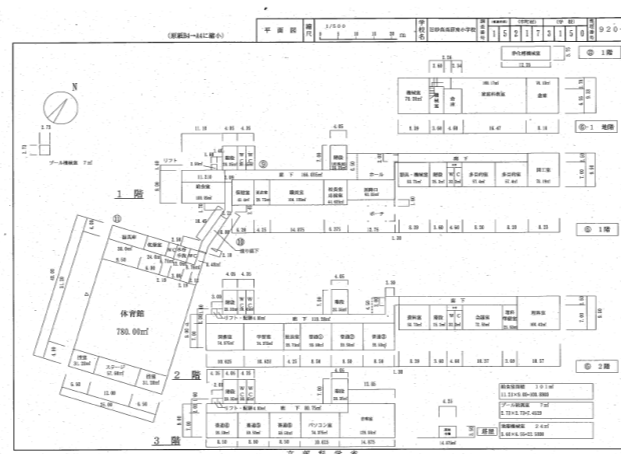
新潟県	妙高市	妙高高原南小学校	妙高市大字関川1592番地
<ul style="list-style-type: none"> <li>・上信越自動車道 妙高高原ICから車で約4分(約1.8km)</li> <li>・JR妙高高原駅から車で約4分(2.3km)</li> </ul>		問い合わせ先	妙高市教育委員会 こども教育課(学校環境係) 0255-74-0038 E-mail: kodomokyoiku@city.myoko.niigata.jp <a href="https://www.city.myoko.niigata.jp/docs/51173.html">https://www.city.myoko.niigata.jp/docs/51173.html</a>

用途地域	土地面積(m <sup>2</sup> )	構造 竣工年 施設区分	建築面積(m <sup>2</sup> ) 延床面積(m <sup>2</sup> ) 階数	募集内容	貸与・譲渡条件等	備考
<ul style="list-style-type: none"> <li>・白地地域</li> <li>・都市計画区域内</li> </ul>	15,377	①鉄筋コンクリート ②鉄筋コンクリート ③鉄筋コンクリート、鉄骨造  ①S60 ②S47、S57 ③S61  ①管理・特別・普通教室棟 ②教室棟 ③体育館	—  ①1,779 ②1,168 ③1,032  ①3階 ②2階、地下1階 ③1階	・事業提案の募集	<ul style="list-style-type: none"> <li>・長期にわたり持続可能な事業であり、地域雇用も含めて地域の活性化に寄与する施設であること。</li> </ul>	<ul style="list-style-type: none"> <li>・現在体育館は、指定避難所となっているため活用方法は要協議。</li> <li>・原則：一括利用</li> <li>一部利用希望についても相談可</li> <li>・新耐震基準</li> </ul>

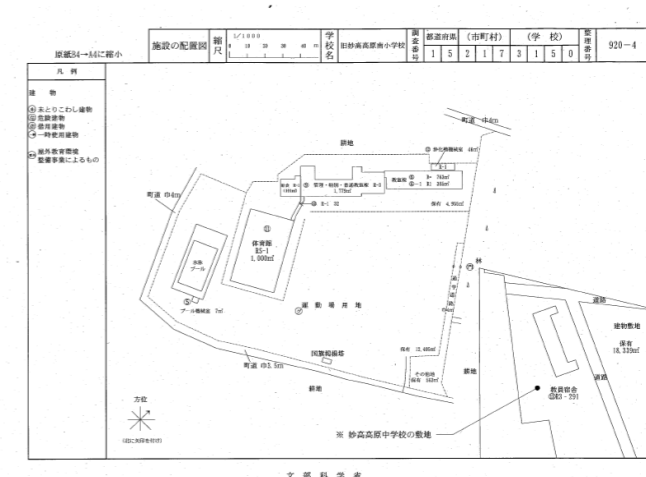
校舎等の外観写真



校舎等の平面図



校舎等の配置図



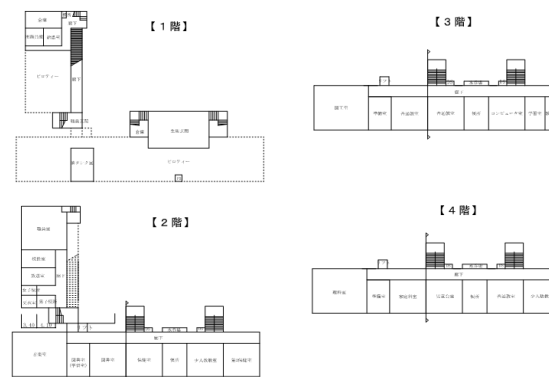
新潟県	魚沼市	入広瀬小学校	魚沼市穴沢236
・JR只見線入広瀬駅より徒歩7分(約500m) ・関越自動車道小出IC(R6秋 魚沼ICに名称変更) 下車30分(約22km)		問い合わせ先	魚沼市教育委員会事務局学校教育課 学事係 025-793-7452
gakkokyoiku@city.uonuma.lg.jp			

用途地域	土地面積 (㎡)	構造 竣工年 施設区分	建築面積(㎡) 延床面積(㎡) 階数	募集内容	貸与・譲渡条件等	備考
指定なし	4,605	鉄筋コンクリート造	987	<ul style="list-style-type: none"> <li>・貸与先の募集</li> <li>・譲渡先の募集</li> <li>・アイデアの募集</li> </ul>	<ul style="list-style-type: none"> <li>・地域の活性化、福祉向上、地元雇用等に繋がる施設利用であること</li> <li>・地域の理解が得られること</li> <li>・現状有姿による貸与又は引き渡しとする</li> </ul>	<ul style="list-style-type: none"> <li>・耐震補強実施済み</li> <li>・調理場併設</li> <li>・部分的な活用希望についても相談可能</li> <li>・体育館棟は地域の交流施設及び社会体育施設として活用するため、募集対象外</li> <li>・令和5年3月31日廃校</li> </ul>
		S44	2,573			
		校舎	4			

校舎等の外観写真



校舎等の平面図



航空写真(現地周辺)



入広瀬小学校 校舎棟

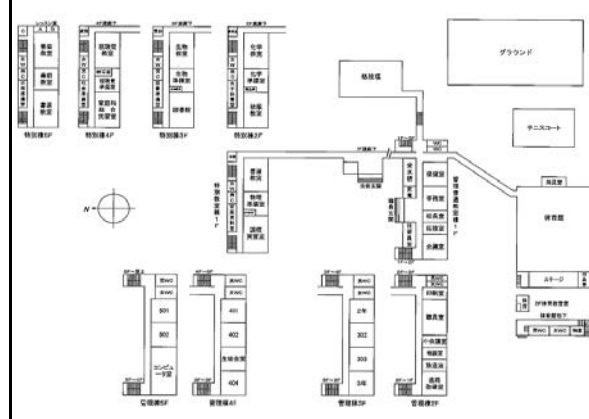
新潟県	上越市	高田高等学校安塚分校	上越市安塚区下方129
・北陸新幹線上越妙高駅より車で約35分(約25km) ・北越急行ほくほく線虫川大杉駅より車で5分(約3km)		問い合わせ先	新潟県教育庁財務課施設係 025-280-5591

用途地域	土地面積 (㎡)	構造 竣工年 施設区分	建築面積 (㎡) 延床面積 (㎡) 階数	募集内容	貸与・譲渡条件等	備考
都市計画区域外	38,323	鉄筋コンクリート、鉄骨	校舎1,981.74 体育館1,111.30 格技場350.48	・譲渡先募集 ・貸付先募集	・地域の活性化に貢献できる事業であること ・現状有姿での譲渡または貸付	・令和6年3月31日に閉校 ・校舎・体育館は耐震改修済み ・格技場は新耐震基準後の建築 ・昇降口・渡り廊下のみ耐震改修の必要あり
		S41,S54,S56,S58	校舎6,906.97 体育館1,364.02 格技場350.48			
		校舎・体育館・格技場	校舎5 体育館2 格技場1			

校舎等の外観写真



校舎等の平面図



校舎等の配置図(国土地理院HPより)





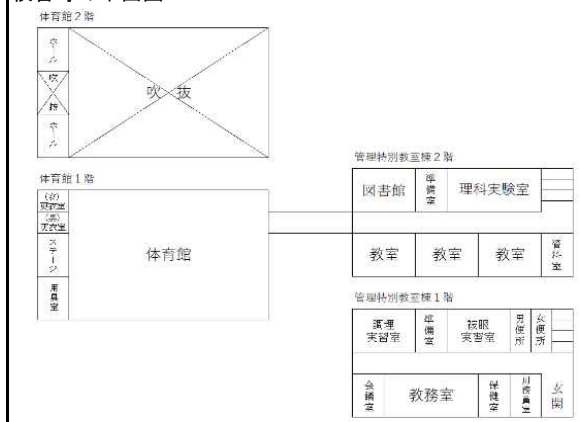
新潟県	長岡市	長岡農業高等学校山古志分校	長岡市山古志種芋原2574-1
・JR長岡駅より車で40分(約25km) ・国道352号沿いに位置	問い合わせ先	新潟県教育庁財務課施設係	025-280-5591
		-	

用途地域	土地面積 (㎡)	構造 竣工年 施設区分	建築面積 (㎡) 延床面積 (㎡) 階数	募集内容	貸与・譲渡条件等	備考
都市計画区域外	9,935	鉄筋コンクリート、鉄骨	校舎760.84 体育館685.80	・譲渡先募集 ・貸付先募集	・地域の活性化に貢献できる 事業であること ・現状有姿での譲渡または 貸付	・平成18年3月31日に閉校 ・校舎・体育館とも耐震改修の必要 あり
		S52,S55	校舎1298.11 体育館834.17			
		校舎・体育館	校舎2 体育館2			

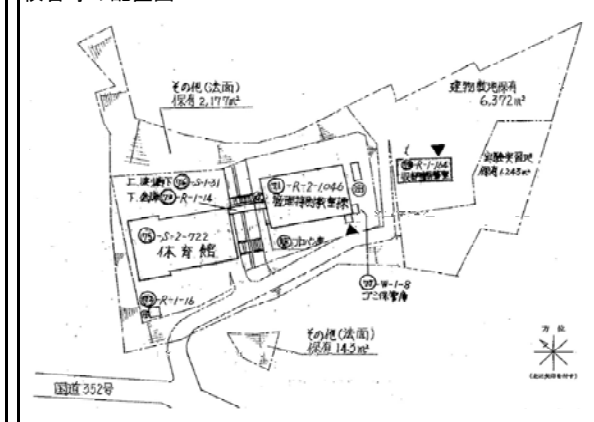
校舎等の外観写真



校舎等の平面図



校舎等の配置図



富山県	立山町	立山町立新瀬戸小学校	富山県中新川郡立山町中林241
・北陸自動車道 立山ICより車で約15分 ・JR富山駅より車で約40分	問い合わせ先	立山町役場 企画政策課 地域振興係	076-462-9980
		<a href="https://www.town.tateyama.toyama.jp/pub/">https://www.town.tateyama.toyama.jp/pub/</a>	

用途地域	土地面積 (m <sup>2</sup> )	構造 竣工年 施設区分	建築面積 (m <sup>2</sup> ) 延床面積 (m <sup>2</sup> ) 階数	募集内容	貸与・譲渡条件等	備考
指定なし (都市計画区域内)	11,502m <sup>2</sup>	鉄筋コンクリート		譲渡先の募集 貸与先の募集 事業提案の募集	・地域の雇用創出につながる提案であること ・地域の活性化と振興発展に資する事業であること ・地域との協調・連携が可能であり、継続性が高い事業であること	・新耐震基準 ・グラウンド及び体育館は避難所としているため活用方法は要協議
		昭和61年度	2,202m <sup>2</sup>			
		校舎	3階+PH(塔屋部分)			



校舎等の平面図



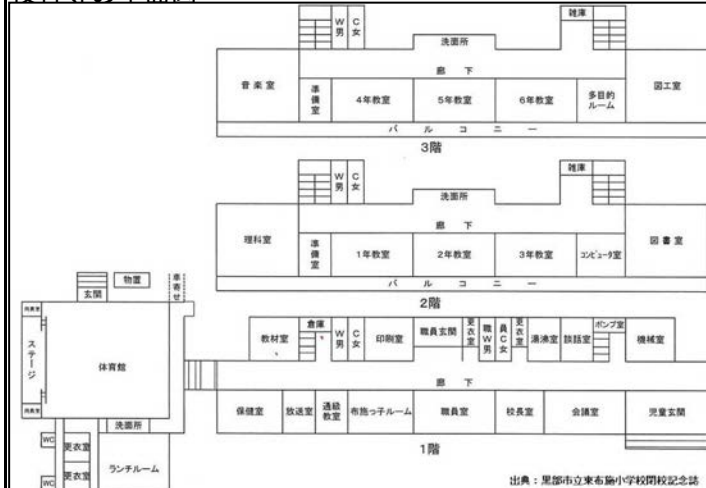
富山県	黒部市	東布施小学校	黒部市釈迦堂1192番地
<ul style="list-style-type: none"> <li>・北陸自動車道 魚津ICより車で14分(約9km)</li> <li>・北陸自動車道 黒部ICより車で19分(約12km)</li> <li>・北陸新幹線 黒部宇奈月温泉駅より車で16分(約10km)</li> <li>・あいの風とやま鉄道 黒部駅より車で15分(約8km)</li> </ul>		問い合わせ先	黒部市教育委員会事務局 学校教育課 施設係 0765-54-2701 <a href="mailto:gakkoukyouiku@city.kurobe.lg.jp">gakkoukyouiku@city.kurobe.lg.jp</a>

用途地域	土地面積 (㎡)	構造 竣工年 施設区分	建築面積 (㎡) 延床面積 (㎡) 階数	募集内容	貸与・譲渡条件等	備考
指定なし(都市計画 区域内区域区分非 設定)	11,372	鉄筋コンクリート	校舎1,079 体育館679	事業提案の募集	<ul style="list-style-type: none"> <li>・対話型市場調査を実施中(エントリー期限:R3.1.8まで)</li> <li>・貸与・譲渡の方式及び条件等については、要相談</li> </ul>	<ul style="list-style-type: none"> <li>・H26年3月末閉校</li> <li>・校舎:H17耐震補強済(119百万円)</li> <li>・体育館:H10耐震診断済(有所見)</li> <li>・付帯設備:グラウンド、プールほか</li> </ul>
		校舎S48 体育館S50	校舎2,528 体育館669			
		校舎・体育館	校舎3 体育館2			

校舎等の外観写真



校舎等の平面図



航空写真(現地周辺)



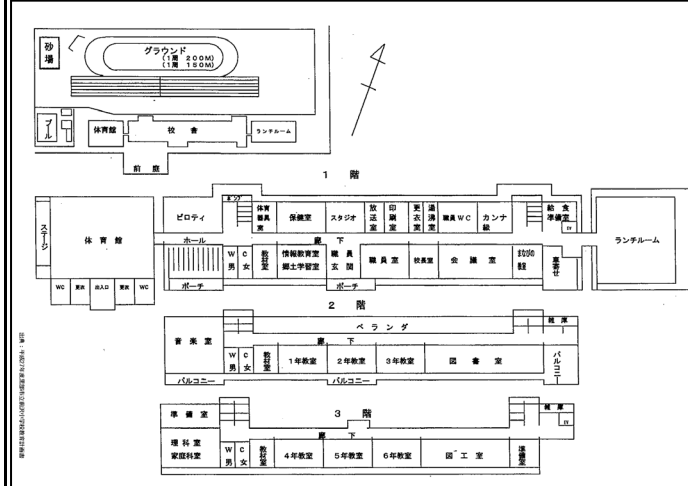
富山県	黒部市	前沢小学校	黒部市前沢66番地
<ul style="list-style-type: none"> <li>・北陸自動車道 黒部ICより車で9分(約4km)</li> <li>・北陸新幹線 黒部宇奈月温泉駅より車で6分(約3km)</li> <li>・あいの風とやま鉄道 黒部駅より車で8分(約3km)</li> <li>・市街地徒歩圏の高台に位置(市役所より徒歩22分)</li> </ul>		問い合わせ先	黒部市教育委員会事務局 学校教育課 施設係 0765-54-2701 <a href="mailto:gakkoukyouiku@city.kurobe.lg.jp">gakkoukyouiku@city.kurobe.lg.jp</a>

用途地域	土地面積 (m <sup>2</sup> )	構造 竣工年 施設区分	建築面積 (m <sup>2</sup> ) 延床面積 (m <sup>2</sup> ) 階数	募集内容	貸与・譲渡条件等	備考
指定なし(都市計画 区域内区域区分非 設定)	15,977	鉄筋コンクリート	校舎1,134 体育館716	事業提案の募集	<ul style="list-style-type: none"> <li>・対話型市場調査を実施中(エントリー期限:R3.1.8まで)</li> <li>・貸与・譲渡の方式及び条件等については、要相談</li> </ul>	<ul style="list-style-type: none"> <li>・H28年3月末閉校</li> <li>・校舎、体育館とも耐震基準を満たしていないが、校舎のうちランチルーム(平屋290m<sup>2</sup>)は、新耐震基準適合</li> </ul>
		校舎S53(一部H2)、 体育館S56	校舎2,546 体育館716			
		校舎・体育館	校舎3 体育館1			

校舎等の外観写真



校舎等の平面図



航空写真(現地周辺)



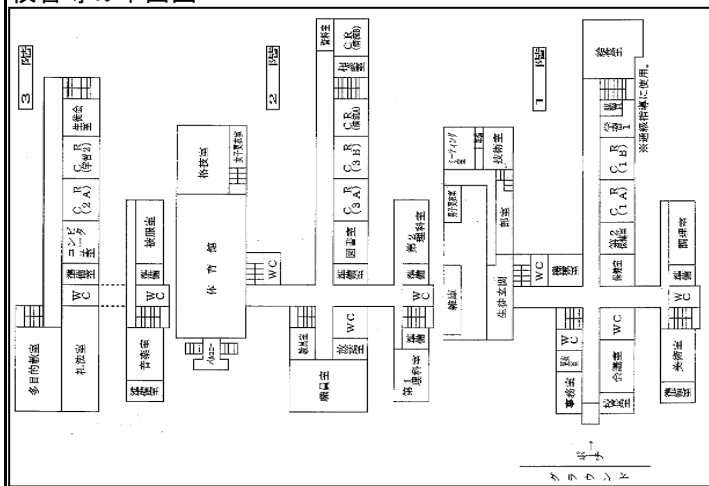
富山県	黒部市	宇奈月中学校	黒部市宇奈月町下立825番地
<ul style="list-style-type: none"> <li>・北陸自動車道 黒部ICより車で9分(約7km)</li> <li>・北陸新幹線 黒部宇奈月温泉駅より車で10分(約6km)</li> <li>・富山地方鉄道 下立駅より徒歩9分(約600m)</li> </ul>		問い合わせ先	黒部市教育委員会事務局 学校教育課 施設係 0765-54-2701 <a href="mailto:gakkoukyouiku@city.kurobe.lg.jp">gakkoukyouiku@city.kurobe.lg.jp</a>

用途地域	土地面積 (㎡)	構造 竣工年 施設区分	建築面積 (㎡) 延床面積 (㎡) 階数	募集内容	貸与・譲渡条件等	備考
指定なし(都市計画 区域内区域区分非 設定)	41,290	鉄筋コンクリート	校舎1,779 体育館1,480	事業提案の募集	<ul style="list-style-type: none"> <li>・対話型市場調査を実施中 (エントリー期限:R3.1.8まで)</li> <li>・貸与・譲渡の方式及び条件 等については、要相談</li> </ul>	<ul style="list-style-type: none"> <li>・R2年3月末閉校</li> <li>・新耐震基準適合、耐震補強済 (校舎H12、体育館H15)</li> <li>・付帯設備:グラウンド、プール、厨 房設備ほか</li> <li>・105台駐車可</li> </ul>
		校舎S50 体育館S50	校舎4,793 体育館1,782			
		校舎・体育館	校舎3 体育館2			

校舎等の外観写真



校舎等の平面図



航空写真(現地周辺)



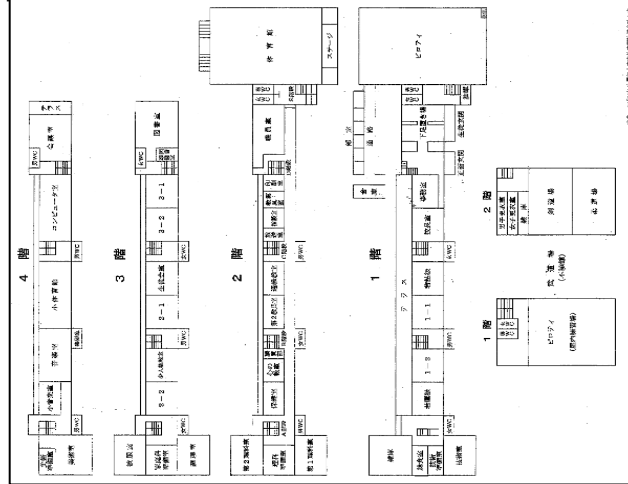
富山県	黒部市	鷹施中学校	黒部市荒町485番地
<ul style="list-style-type: none"> <li>・北陸自動車道 魚津ICより車で12分(約7km)</li> <li>・北陸自動車道 黒部ICより車で14分(約7km)</li> <li>・北陸新幹線 黒部宇奈月温泉駅より車で11分(約6km)</li> <li>・あいの風とやま鉄道 黒部駅より車で7分(約3km)</li> </ul>	問い合わせ先	黒部市教育委員会事務局 学校教育課 施設係	0765-54-2701
		<a href="mailto:gakkoukyouiku@city.kurobe.lg.jp">gakkoukyouiku@city.kurobe.lg.jp</a>	

用途地域	土地面積 (m <sup>2</sup> )	構造 竣工年 施設区分	建築面積 (m <sup>2</sup> ) 延床面積 (m <sup>2</sup> ) 階数	募集内容	貸与・譲渡条件等	備考
指定なし(都市計画 区域内区域区分非 設定)	26,734	鉄筋コンクリート	校舎1,471 体育館・武道館 1,711	事業提案の募集	<ul style="list-style-type: none"> <li>・対話型市場調査を実施中 (エントリー期限:R3.1.8まで)</li> <li>・貸与・譲渡の方式及び条件 等については、要相談</li> </ul>	<ul style="list-style-type: none"> <li>・R2年3月末閉校</li> <li>・新耐震基準適合、耐震補強済 (校舎H7~H9、体育館H26)</li> <li>・付帯設備:グラウンド、プール、武 道館、旧寄宿舎ほか</li> <li>・77台駐車可</li> </ul>
		校舎S41 体育館S44 武道館S62	校舎4,189 体育館・武道館 1,787			
		校舎・体育館・武道館	校舎4 体育館3 武道館2			

校舎等の外観写真



校舎等の平面図



航空写真(現地周辺)



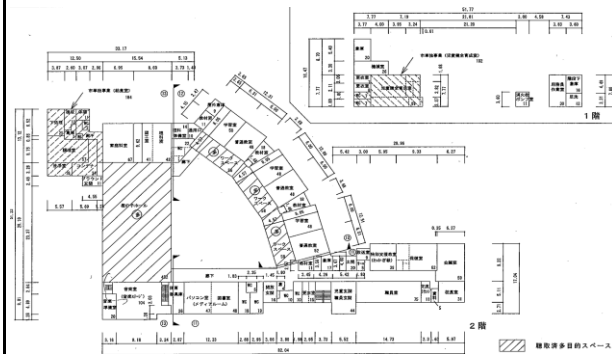
富山県	富山市	檜尾小学校	富山市八尾町小長谷349番地
・JR高山本線「越中八尾駅」より八尾コミュニティバスで6分「黒瀬谷交流センター前」バス停下車すぐ ・北陸自動車道「富山IC」、「富山西IC」より車で20分		問い合わせ先	富山市企画管理部行政経営課 076-443-2021(直通) email:gyousei-01@city.toyama.lg.jp

用途地域	土地面積 (㎡)	構造 竣工年 施設区分	建築面積 (㎡) 延床面積 (㎡) 階数	募集内容	貸与・譲渡条件等	備考
—	6,044㎡	鉄筋コンクリート造	2,669㎡	・事業提案の募集	・土地及び建物一体での売却または有償貸付	・令和6年3月31日廃校 ・新耐震基準後の建築
		H20	3,038㎡			
		校舎	地上2階			

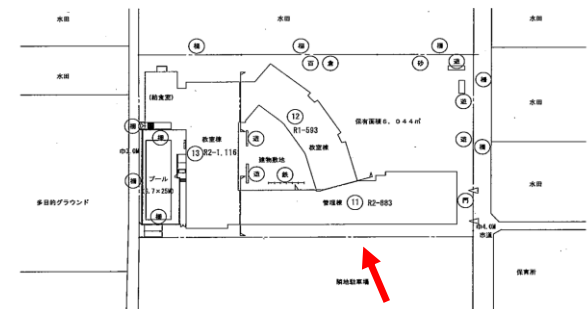
校舎等の外観写真



校舎等の平面図



校舎等の配置図または  
現地周辺の案内図など  
現地環境等が視覚的にわかるもの



外観写真の撮影方向

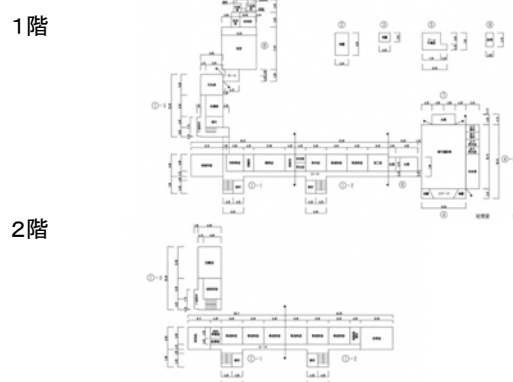
石川県	宝達志水町	押水第一小学校		石川県羽咋郡宝達志水町冬野ヲ2番地
JR七尾線 免田駅から徒歩3分(約200m)		問い合わせ先	宝達志水町企画情報課	0767-29-8230
			<a href="https://www.hodatsushimizu.jp/soshiki/johosuishinka/atochi/5370.html">https://www.hodatsushimizu.jp/soshiki/johosuishinka/atochi/5370.html</a>	

用途地域	土地面積 (㎡)	構造 竣工年 施設区分	建築面積(㎡) 延床面積(㎡) 階数	募集内容	貸与・譲渡条件等	備考
用途指定なし 都市計画区域外	16,641	①鉄筋コンクリート		事業提案の募集		<ul style="list-style-type: none"> <li>・令和7年3月末廃校予定</li> <li>・新耐震基準</li> <li>・体育館は避難所に指定されており、活用方法は要協議。</li> <li>・学校の外周は桜の花見スポット。</li> </ul> ※利活用を検討するにあたり、建物の詳しい図面の閲覧・借用申請をしたい場合はお問い合わせください。
		①S40、41、52	① 2,261			
		②41、H18 ③H20	② 721 ③ 385			
		①校舎	① 2			
		②体育館	② 1			
		③食堂棟	③ 1			

校舎等の外観写真



校舎等の平面図



現地周辺の様子(国土地理院HPより)





石川県	宝達志水町	宝達小学校		石川県羽咋郡宝達志水町上田キ50番地
JR七尾線 宝達駅から徒歩約20分(約1.5km)		問い合わせ先	宝達志水町企画情報課	0767-29-8230
			<a href="https://www.hodatsushimizu.jp/soshiki/johosuishinka/atochi/5370.html">https://www.hodatsushimizu.jp/soshiki/johosuishinka/atochi/5370.html</a>	

用途地域	土地面積 (㎡)	構造 竣工年 施設区分	建築面積(㎡) 延床面積(㎡) 階数	募集内容	貸与・譲渡条件等	備考
用途指定なし 都市計画区域外	11,376	①鉄筋コンクリート ②鉄骨		事業提案の募集	・地域の活性化、発展に貢献できる事業であること。	<ul style="list-style-type: none"> <li>・令和7年3月末廃校予定</li> <li>・新耐震基準</li> <li>・体育館は避難所に指定されており、活用方法は要協議。</li> <li>・学校の外周は桜の花見スポット。</li> </ul> ※利活用を検討するにあたり、建物の詳しい図面の閲覧・借用申請をしたい場合はお問い合わせください。
		①S43、44、46、49、H5 ②S43、H18	① 1,964 ② 627			
		①校舎 ②体育館	① 2 ② 1			

校舎等の外観写真

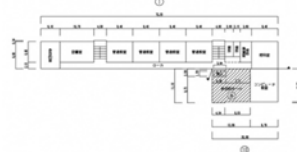


校舎等の平面図

1階



2階



現地周辺の様子(国土地理院HPより)



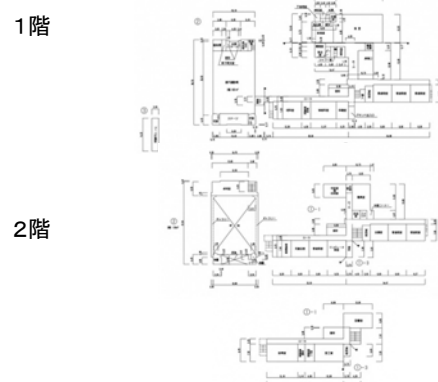
石川県	宝達志水町	樋川小学校	石川県羽咋郡宝達志水町菟島に30番地
JR七尾線 敷浪駅から徒歩約13分(約1.0km)	問い合わせ先	宝達志水町企画情報課	0767-29-8230
		<a href="https://www.hodatsushimizu.jp/soshiki/johosuishinka/atochi/5370.html">https://www.hodatsushimizu.jp/soshiki/johosuishinka/atochi/5370.html</a>	

用途地域	土地面積 (㎡)	構造 竣工年 施設区分	建築面積(㎡) 延床面積(㎡) 階数	募集内容	貸与・譲渡条件等	備考
用途指定なし 都市計画区域外	20,064	①鉄筋コンクリート ②鉄筋コンクリート ③鉄筋コンクリート		事業提案の募集	・地域の活性化、発展に貢献できる事業であること。	<ul style="list-style-type: none"> <li>・令和7年3月末廃校予定</li> <li>・新耐震基準</li> <li>・体育館は避難所に指定されており、活用方法は要協議。</li> <li>・学校の外周は桜の花見スポット。</li> </ul> ※利活用を検討するにあたり、建物の詳しい図面の閲覧・借用申請をしたい場合はお問い合わせください。
		①S55、H4 ②S55 ③S55	① 2,449 ② 837 ③ 370			
		①校舎 ②体育館 ③食堂棟	① 3 ② 1 ③ 1			

校舎等の外観写真



校舎等の平面図



現地周辺の様子(国土地理院HPより)



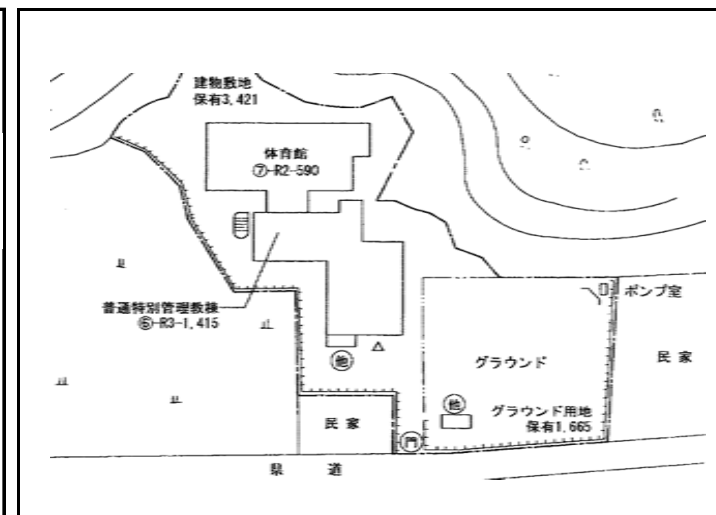
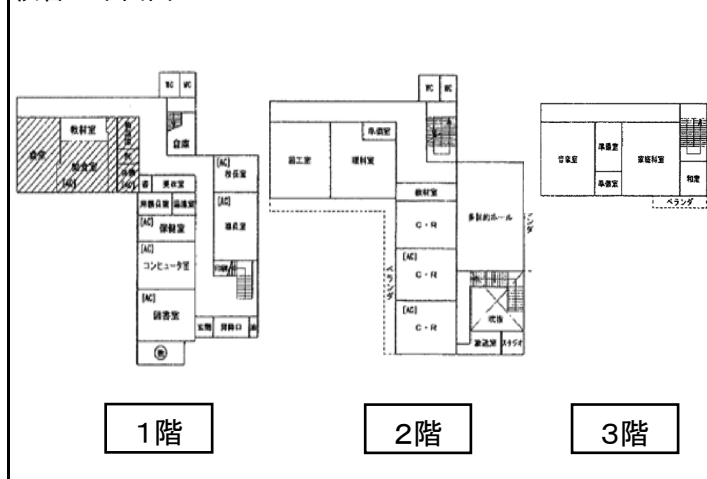
福井県	敦賀市	常宮小学校	福井県敦賀市常宮13-25
北陸自動車道敦賀インターチェンジ下車21分 JR北陸本線敦賀駅より8.7キロ		問い合わせ先	敦賀市役所教育委員会事務局 教育総務課 TEL:0770-22-8150 mail:k-soumu@ton21.ne.jp <a href="https://www.city.tsuruga.lg.jp/about_city/cityhall-facility/shiyakusho_shisetsu/kyoikuinkai/kyoikushisetsukanri.html">https://www.city.tsuruga.lg.jp/about_city/cityhall-facility/shiyakusho_shisetsu/kyoikuinkai/kyoikushisetsukanri.html</a>

用途地域	土地面積 (㎡)	構造 竣工年 施設区分	建築面積(㎡) 延床面積(㎡) 階数	募集内容	貸与・譲渡条件等	備考
指定なし	敷地面積:4466.62	鉄筋コンクリート造	-	事業提案の募集	<ul style="list-style-type: none"> <li>・雇用の拡大や地域活性につながる提案であること</li> <li>・災害時の避難場所など、市の防災対策への協力を希望</li> <li>・賃料 応相談</li> </ul>	<ul style="list-style-type: none"> <li>・体育館も活用可能</li> <li>・部分的な活用希望についても相談可</li> <li>・新耐震基準後の建築</li> <li>・平成27年3月から休校</li> </ul>
		S63	校舎:1,288 体育館:590			
		校舎 体育館	3 2			

校舎等の外観写真



校舎の平面図



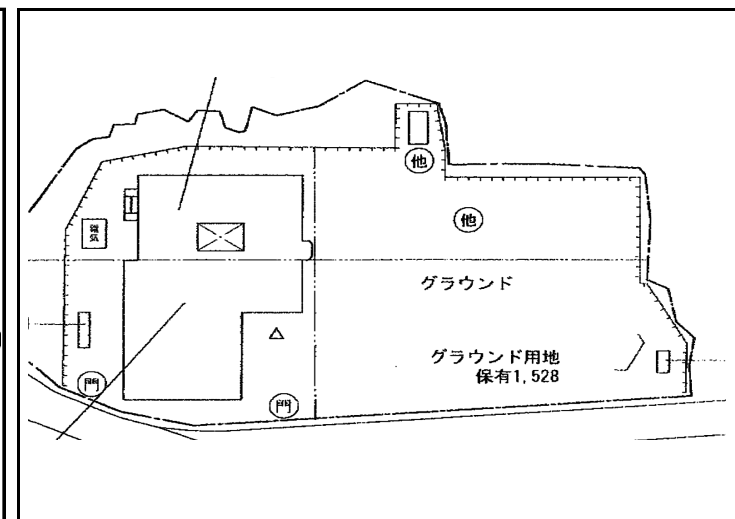
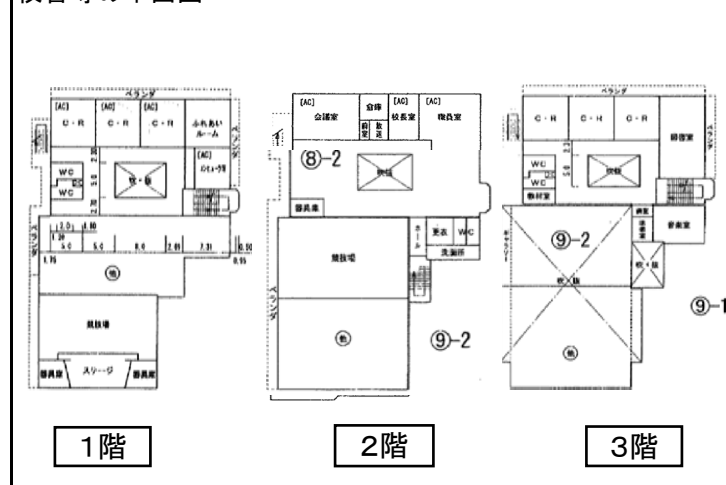
福井県	敦賀市	西浦小中学校	福井県敦賀市色浜33-1-2
北陸自動車道敦賀インターチェンジ下車34分 JR北陸本線敦賀駅より14.5キロ		問い合わせ先	敦賀市役所教育委員会事務局 教育総務課 TEL:0770-22-8150 mail:k-soumu@ton21.ne.jp <a href="https://www.city.tsuruga.lg.jp/about_city/cityhall-facility/shiyakusho_shisetsu/kyoikuinkai/kyouikushisetsukanri.html">https://www.city.tsuruga.lg.jp/about_city/cityhall-facility/shiyakusho_shisetsu/kyoikuinkai/kyouikushisetsukanri.html</a>

用途地域	土地面積 (m <sup>2</sup> )	構造 竣工年 施設区分	建築面積 (m <sup>2</sup> ) 延床面積 (m <sup>2</sup> ) 階数	募集内容	貸与・譲渡条件等	備考
指定なし	敷地面積:4880.41	鉄筋コンクリート造	-	事業提案の募集	・雇用の拡大や地域活性につながる提案であること ・災害時の避難場所など、市の防災対策への協力を希望 ・賃料 応相談	・体育館も活用可能 ・部分的な活用希望についても相談可 ・新耐震基準後の建築 ・中学校は平成26年3月から休校、 小学校は平成27年3月から休校
		S62	校舎:1,888 体育館:654			
		校舎 体育館	3 3			

校舎等の外観写真



校舎等の平面図



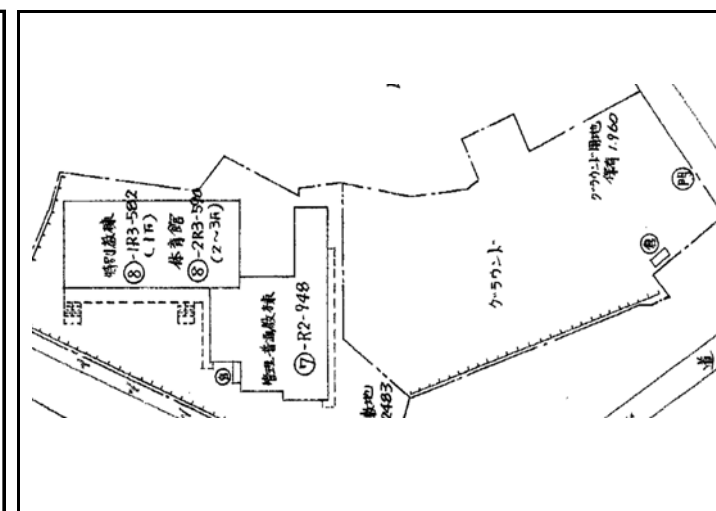
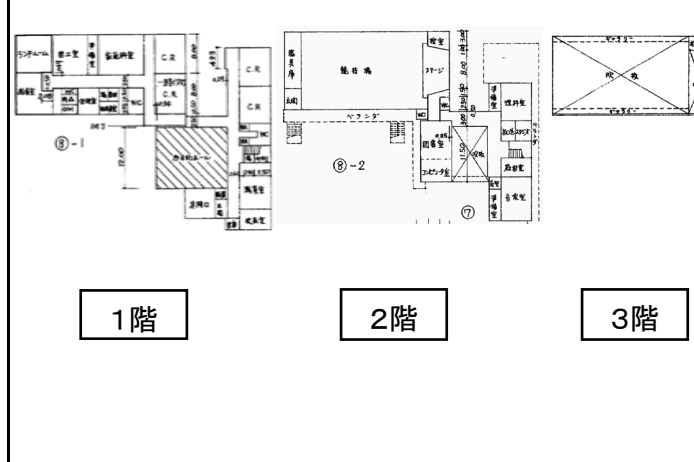
福井県	敦賀市	葉原小学校	福井県敦賀市葉原99-36
北陸自動車道敦賀インターチェンジ下車17分 JR北陸本線敦賀駅より8.4キロ		問い合わせ先	敦賀市役所教育委員会事務局 教育総務課 TEL: 0770-22-8150 mail: k-soumu@ton21.ne.jp <a href="https://www.city.tsuruga.lg.jp/about_city/cityhall-facility/shiyakusho_shisetsu/kyoikuinkai/kyoikushisetsukanri.html">https://www.city.tsuruga.lg.jp/about_city/cityhall-facility/shiyakusho_shisetsu/kyoikuinkai/kyoikushisetsukanri.html</a>

用途地域	土地面積 (㎡)	構造 竣工年 施設区分	建築面積(㎡) 延床面積(㎡) 階数	募集内容	貸与・譲渡条件等	備考
指定なし	敷地面積: 4766.73	鉄筋コンクリート造 鉄骨その他造  S61  校舎 体育館	-  校舎: 2,723 体育館: 610  3 3	事業提案の募集	・雇用の拡大や地域活性につながる提案であること ・災害時の避難場所など、市の防災対策への協力を希望 ・賃料 応相談	・プール、体育館も活用可能 ・部分的な活用希望についても相談可 ・新耐震基準後の建築 ・平成18年4月から廃校

校舎等の外観写真



校舎等の平面図



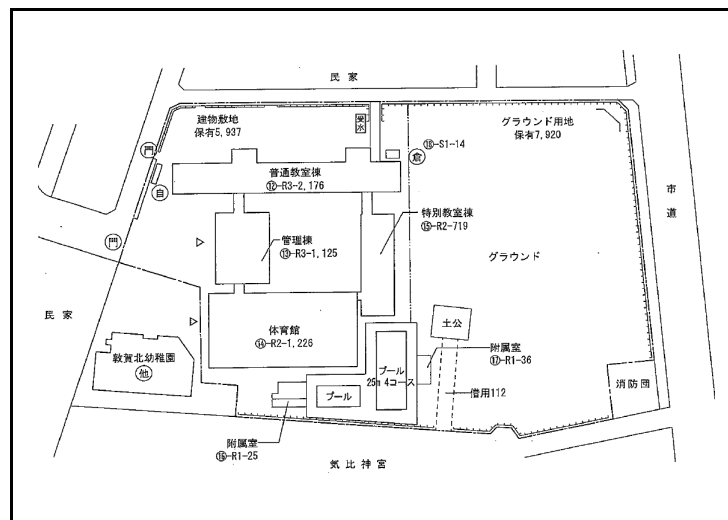
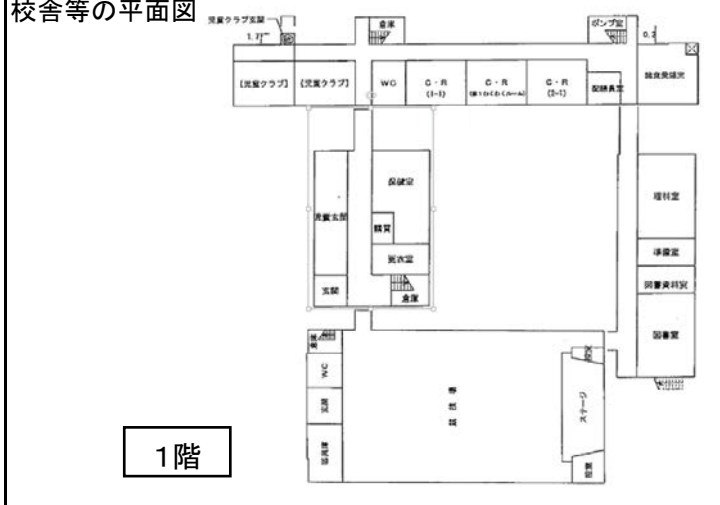
福井県	敦賀市	敦賀北小学校	福井県敦賀市曙町11-94
北陸自動車道敦賀インターチェンジ下車6分 JR北陸本線敦賀駅より1.9キロ		問い合わせ先	敦賀市役所教育委員会事務局 教育総務課 TEL:0770-22-8150 mail:k-soumu@ton21.ne.jp <a href="https://www.city.tsuruga.lg.jp/about_city/cityhall-facility/shiyakusho_shisetsu/kyoikuinkai/kyouikushisetsukanri.html">https://www.city.tsuruga.lg.jp/about_city/cityhall-facility/shiyakusho_shisetsu/kyoikuinkai/kyouikushisetsukanri.html</a>

用途地域	土地面積 (㎡)	構造 竣工年 施設区分	建築面積 (㎡) 延床面積 (㎡) 階数	募集内容	貸与・譲渡条件等	備考
第1種住居地域	敷地面積:14,109	鉄筋コンクリート造	-	事業提案の募集	<ul style="list-style-type: none"> <li>・雇用の拡大や地域活性につながる提案であること</li> <li>・災害時の避難場所など、市の防災対策への協力を希望</li> <li>・隣接する市観光地「氣比神宮」への景観配慮</li> <li>・賃料 応相談</li> </ul>	<ul style="list-style-type: none"> <li>・体育館も活用可能</li> <li>・部分的な活用希望についても相談可</li> <li>・新耐震基準後の建築</li> <li>・令和3年4月から廃校</li> </ul>
		S56~58	校舎:4,034 体育館:1,226			
		校舎 体育館	3 2			

校舎等の外観写真



校舎等の平面図



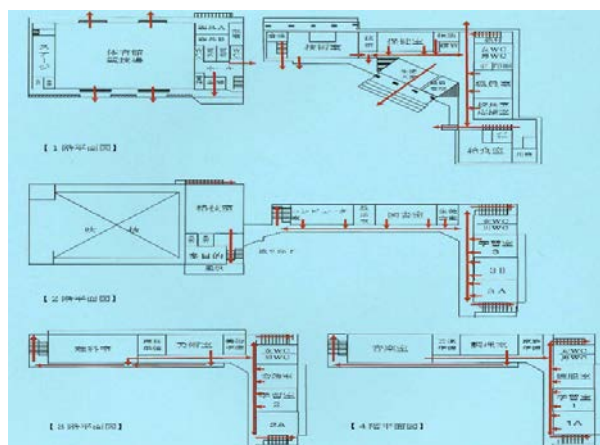
福井県	南越前町	旧今庄中学校	福井県南条郡南越前町今庄27-20	
北陸自動車道今庄インターチェンジ下車15分 (11.2km) JR北陸本線今庄駅より徒歩9分(750m)		問い合わせ先	南越前町役場 総務課	0778-47-8000

用途地域	土地面積 (㎡)	構造 竣工年 施設区分	建築面積(㎡) 延床面積(㎡) 階数	募集内容	貸与・譲渡条件等	備考
指定なし	約5,217㎡	鉄筋コンクリート	-	<ul style="list-style-type: none"> <li>・譲渡先募集</li> <li>・貸与先募集</li> <li>・事業提案募集</li> </ul>	<ul style="list-style-type: none"> <li>・令和4年3月31日廃校</li> <li>・地域住民団体の同意の下、地域活性化、産業振興、雇用促進、福祉の向上等地域の振興に寄与するものであること。</li> <li>・指定避難所として指定されている。</li> </ul>	<ul style="list-style-type: none"> <li>・新耐震基準を満たしています。</li> <li>・部分利用についても相談可能</li> <li>・体育館については体育施設として運営している。</li> </ul>
		S55	校舎 3,222㎡			
		校舎	4階			

校舎等の外観写真



校舎等の平面図



校舎等の配置図または  
現地周辺の案内図など  
現地環境等が視覚的にわかるもの



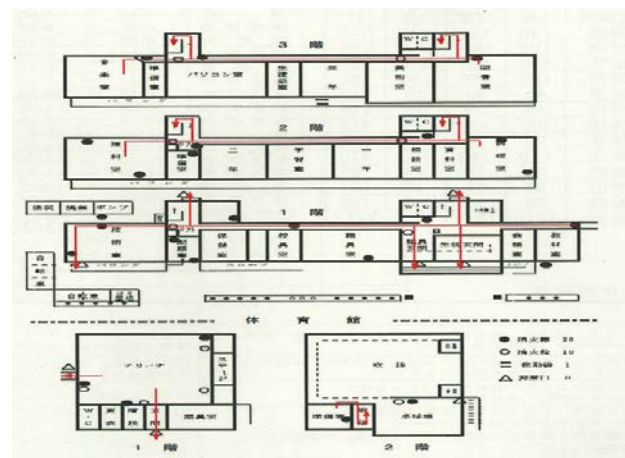
福井県	南越前町	旧河野中学校	福井県南条郡南越前町甲楽城48-22-1
北陸自動車道南条スマートインターチェンジ下車 23分(17.2km) JR北陸本線南条駅より車で21分(16.2km)		問い合わせ先	南越前町役場 総務課 0778-47-8000

用途地域	土地面積 (㎡)	構造 竣工年 施設区分	建築面積(㎡) 延床面積(㎡) 階数	募集内容	貸与・譲渡条件等	備考
指定なし	約4,227㎡	鉄筋コンクリート	-	<ul style="list-style-type: none"> <li>・譲渡先募集</li> <li>・貸与先募集</li> <li>・事業提案募集</li> </ul>	<ul style="list-style-type: none"> <li>・令和4年3月31日廃校</li> <li>・地域住民団体の同意の下、地域活性化、産業振興、雇用促進、福祉の向上等地域の振興に寄与するものであること。</li> <li>・指定避難所として指定されている。</li> </ul>	<ul style="list-style-type: none"> <li>・新耐震基準を満たしています。</li> <li>・部分利用についても相談可能</li> </ul>
		S55	校舎 2,252㎡ 体育館 1,551㎡			
		校舎・体育館	校舎:3階 体育館:2階			

校舎等の外観写真



校舎等の平面図



校舎等の配置図または  
現地周辺の案内図など  
現地環境等が視覚的にわかるもの





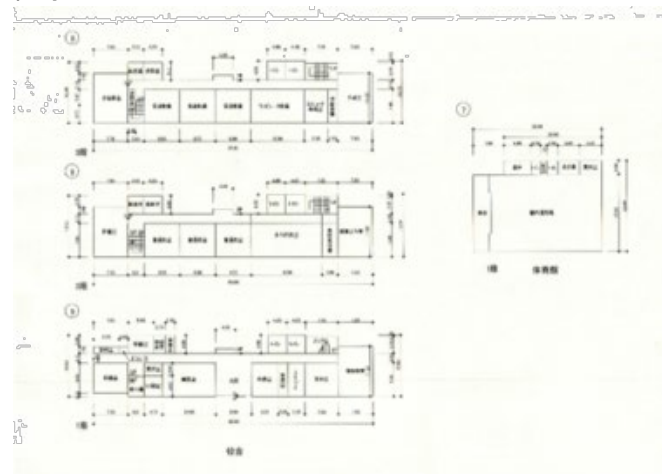
山梨県	大月市	大月西小学校	大月市大月町真木2288
・JR中央線大月駅より車15分、初狩駅より10分 ・中央自動車道大月インターチェンジ下車10分		問い合わせ先	大月市教育委員会事務局 学校教育課学校づくり担当 0554-23-8048

用途地域	土地面積 (m <sup>2</sup> )	構造 竣工年 施設区分	建築面積 (m <sup>2</sup> ) 延床面積 (m <sup>2</sup> ) 階数	募集内容	貸与・譲渡条件等	備考
用途指定 無し 都市計画 区域外	9,112	鉄筋コンクリート	-	・譲渡先公募 ・貸与先公募	・雇用の拡大や地域活性化 に繋がることを希望	・体育館：鉄骨平屋建床面積559m <sup>2</sup> ・校舎は耐震基準を満たしている ので、使用できる。 ・体育館は耐震基準を満たしてい ないため、現状での使用はできな い。
		H9	2,151			
		校舎	3			

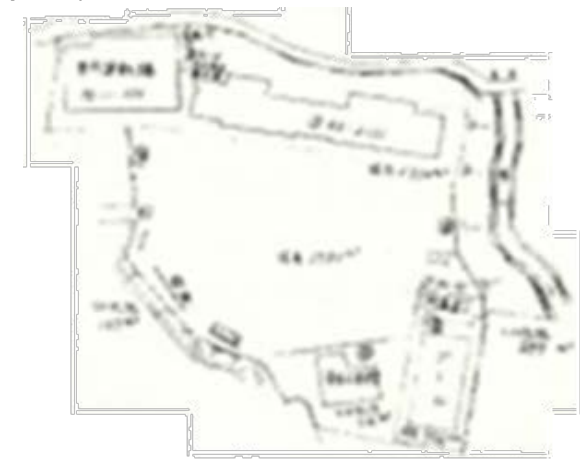
校舎等の外観写真



校舎等の平面図



校舎等の配置図



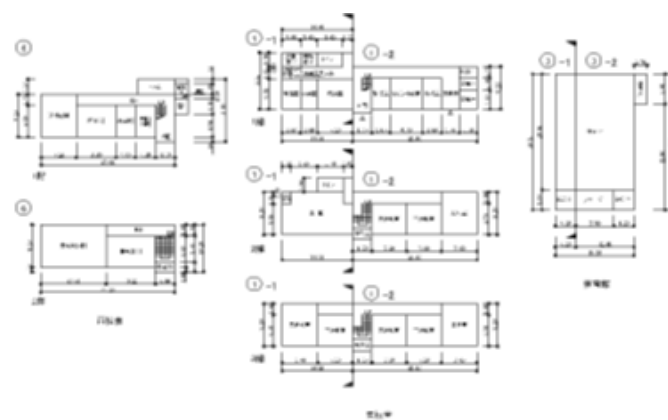
山梨県	大月市	笹子小学校	大月市笹子町吉久保161
・JR中央線笹子駅より徒歩5分 ・中央自動車道大月インターチェンジ下車20分		問い合わせ先	大月市教育委員会事務局 学校教育課学校づくり担当 0554-23-8048
-			

用途地域	土地面積 (m <sup>2</sup> )	構造 竣工年 施設区分	建築面積 (m <sup>2</sup> ) 延床面積 (m <sup>2</sup> ) 階数	募集内容	貸与・譲渡条件等	備考
用途指定 無し 都市計画 区域外	6,174	鉄筋コンクリート	-	・譲渡先公募 ・貸与先公募	・雇用の拡大や地域活性化 に繋がることを希望	・体育館: 鉄骨平屋建床面積 489.54m <sup>2</sup> ・校舎: 体育館ともに耐震基準を満 たしていないため、現状での使用 はできない
		東校舎: S34 西校舎: S35	東校舎: 1223.54 西校舎: 564.08			
		校舎	東校舎: 3 西校舎: 2			

校舎等の外観写真



校舎等の平面図



校舎等の配置図



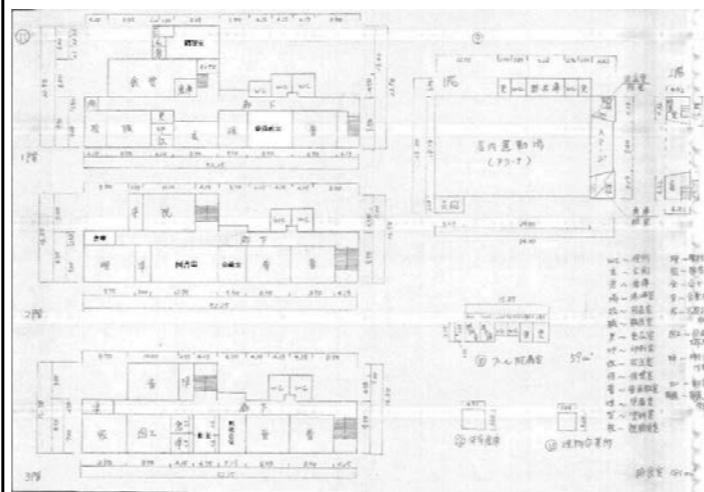
山梨県	都留市	旭小学校	都留市朝日馬場544
・中央自動車道都留インターチェンジ下車15分 ・富士急行線禾生駅から車で10分(5km)		問い合わせ先	都留市 総務部 財務課 管財担当 0554-43-1111(内線226) <a href="https://www.city.tsuru.yamanashi.jp/jigyoshamuke/akitempo_kojojoho/13287.html">https://www.city.tsuru.yamanashi.jp/jigyoshamuke/akitempo_kojojoho/13287.html</a>

用途地域	土地面積(m <sup>2</sup> )	構造 竣工年 施設区分	建築面積(m <sup>2</sup> ) 延床面積(m <sup>2</sup> ) 階数	募集内容	貸与・譲渡条件等	備考
都市計画区域外	7,846	①鉄筋コンクリート ②鉄骨 ①S62 ②S58 ①校舎 ②体育館	①2,100.00 ②752.00 ①3 ②1	サウンディング調査(事業提案、事業化可能性の調査)	雇用の拡大や地域活性化につながる事業を希望	・耐震性有り(新耐震基準)。 ・プール附属室:鉄筋コンクリート平屋延床面積59m <sup>2</sup> ・体育倉庫:木造平屋延床面積17m <sup>2</sup> ・焼物作業所:木造平屋延床面積13m <sup>2</sup> ・給食室(調理場)有り。

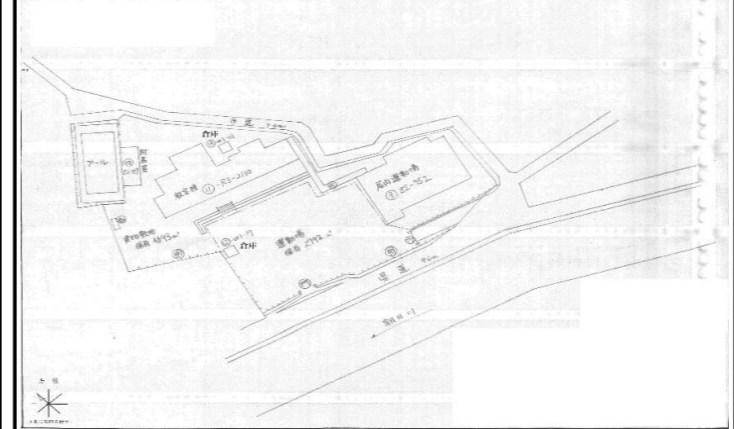
校舎等の外観写真



校舎等の平面図



校舎等の配置図または現地周辺の案内図など  
現地環境等が視覚的にわかるもの



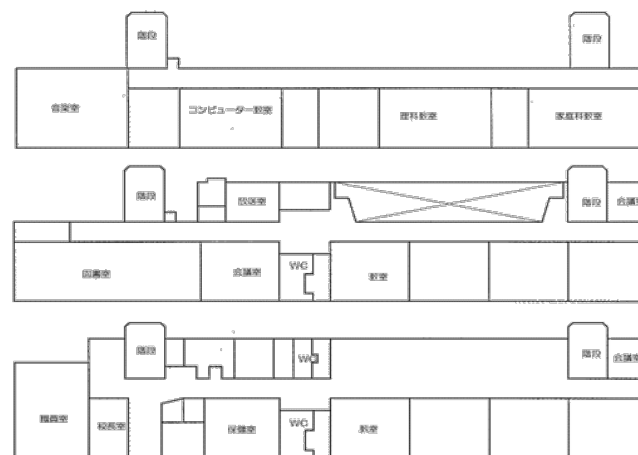
長野県	佐久市	春日小学校	長野県佐久市春日2823
上信越自動車道 佐久IC 下車 30分 中部横断自動車道 佐久南IC 下車 25分 (国道141・142号経由)		問い合わせ先	佐久市総務部財政課管財係 0267-62-3038(直通) kanzai@city.saku.nagano.jp <a href="https://www.city.saku.nagano.jp">https://www.city.saku.nagano.jp</a>

用途地域	土地面積 (㎡)	構造 竣工年 施設区分	建築面積(㎡) 延床面積(㎡) 階数	募集内容	貸与・譲渡条件等	備考
都市計画区域	9,510	鉄筋コンクリート造	-	○貸与先公募 ○譲渡先公募	○地域の理解が得られること。 ○地域の活性化・雇用の創出に寄与すること。 ○施設の改修・維持管理等の経費は利用者負担による。	同一敷地内の体育館は、地域の社会体育施設(災害避難所指定)として使用しているため、公募対象外。 土地面積にはグラウンドも含む。 延床面積に昇降口(146.5㎡)を含む。
		昭和57年	2,774.5㎡			
		校舎	3			

校舎等の外観写真



校舎等の平面図



校舎等の配置図



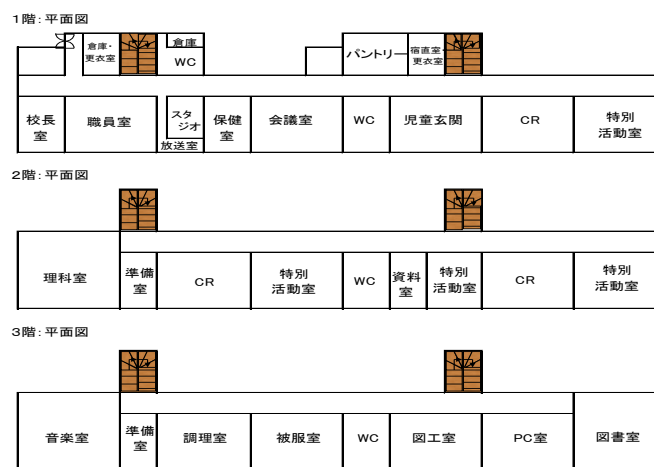
岐阜県	白川町	旧佐見小学校	岐阜県加茂郡白川町上佐見487番地
・JR下油井駅より車で20分(約13km)	問い合わせ先	白川町役場 総務課 財政係(学校教育係)	0574-72-1311
		<a href="https://www.town.shirakawa.lg.jp">https://www.town.shirakawa.lg.jp</a>	

用途地域	土地面積 (m <sup>2</sup> )	構造 竣工年 施設区分	建築面積 (m <sup>2</sup> ) 延床面積 (m <sup>2</sup> ) 階数	募集内容	貸与・譲渡条件等	備考
無指定地域	4,027	鉄筋コンクリート造	-	事業提案の募集	地域と共存・共生し、地域の活性化と発展に貢献できる事業であり、地域要望に即した活用であること	<ul style="list-style-type: none"> <li>・令和4年7月まで小学校校舎として活用した建物</li> <li>・原則：一括活用(一部の利用希望は要相談)</li> <li>・新耐震基準</li> </ul>
		S51.3	2,326			
		校舎	校舎3			

校舎等の外観写真



校舎等の平面図



校舎等の位置図



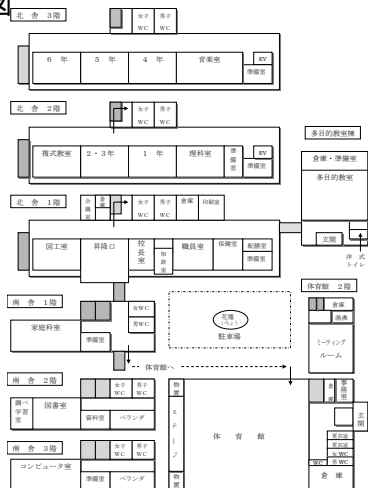
岐阜県	海津市	東江小学校	海津市海津町駒ヶ江159番地
・名神高速道路 岐阜羽島ICより車で21分	問い合わせ先	商工振興・企業誘致課	0584-53-1374
		<a href="mailto:shokoshinko@city.kaizu.lg.jp">shokoshinko@city.kaizu.lg.jp</a>	

用途地域	土地面積 (m <sup>2</sup> )	構造 竣工年 施設区分	建築面積 (m <sup>2</sup> ) 延床面積 (m <sup>2</sup> ) 階数	募集内容	貸与・譲渡条件等	備考
無指定	16,508.00 (学校敷地全体)	鉄筋コンクリート、 鉄骨、コンクリート ブロック  校舎：S45、S59、H7、 S57 プール管理棟：H2  校舎(倉庫含む)、 プール(管理棟含む)	校舎(倉庫): 1,039.41 プール管理棟: 59.6 プール(水面): 346.25  校舎(倉庫): 2,379.34 プール管理棟: 59.6  校舎: 3階 プール管理棟: 1階	・事業提案の募集 ・貸与先募集 ・譲渡先募集  ※公募型プロポーザル方式による利活用事業者募集中 詳しくは海津市HP参照	・雇用の創出、地域活性化、その他地域振興につながる提案であること ・地域の理解が得られること ・現状有姿による貸与又は引き渡しとする ・校舎の一部に地域による利活用要望があるため、配慮すること ・災害時に校舎上層階等を避難所として提供すること	・原則として一括利用(一部利用希望については要協議) ・耐震補強実施済 ・令和6年3月31日に廃校 ・屋内運動場、グラウンドは社会体育施設及び指定避難所となるため、利活用希望がある場合は、要協議 ・その他詳細は協議により決定する

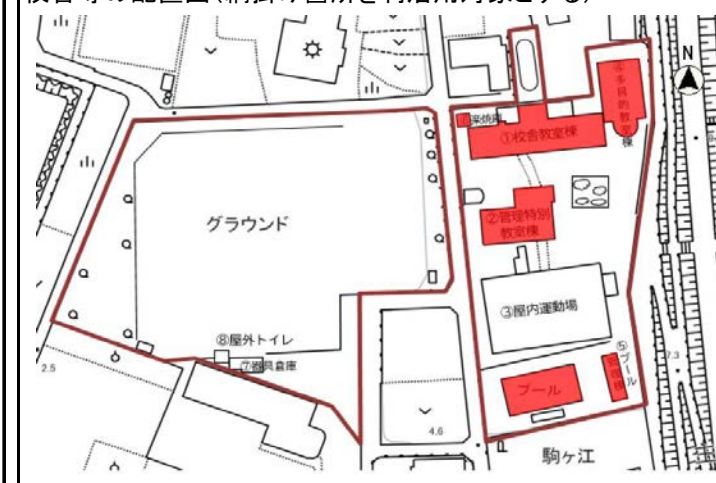
校舎等の外観写真



校舎等の平面図



校舎等の配置図(網掛け箇所を利活用対象とする)



岐阜県	海津市	大江小学校	海津市海津町古中島204番地
・東名阪自動車道 弥富ICより車で18分	問い合わせ先	商工振興・企業誘致課	0584-53-1374
		<a href="mailto:shokoshinko@city.kaizu.lg.jp">shokoshinko@city.kaizu.lg.jp</a>	

用途地域	土地面積 (㎡)	構造 竣工年 施設区分	建築面積 (㎡) 延床面積 (㎡) 階数	募集内容	貸与・譲渡条件等	備考
無指定	11,802.00 (学校敷地全体)	コンクリートブロック	プール管理棟: 59.6 プール(水面): 328.75	<ul style="list-style-type: none"> <li>・事業提案の募集</li> <li>・貸与先募集</li> <li>・譲渡先募集</li> </ul>	<ul style="list-style-type: none"> <li>・雇用の創出、地域活性化、その他地域振興につながる提案であること</li> <li>・地域の理解が得られること</li> <li>・現状有姿による貸与又は引き渡しとする</li> </ul>	<ul style="list-style-type: none"> <li>・原則として一括利用(一部利用希望については要協議)</li> <li>・令和6年3月31日に廃校予定</li> <li>・その他詳細は協議により決定する</li> </ul>
		プール管理棟: H2	プール管理棟: 59.6			
		プール(管理棟含む)	プール管理棟: 1階			

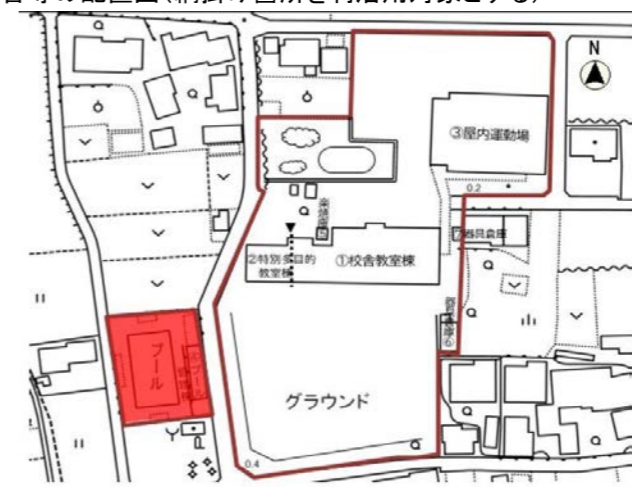
校舎等の外観写真



校舎等の平面図

プール(プール管理棟)  
のみの利活用

校舎等の配置図(網掛け箇所を利活用対象とする)



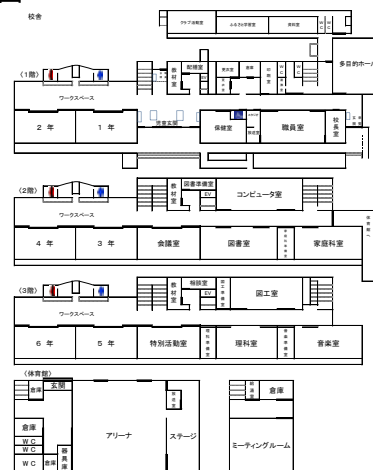
岐阜県	海津市	西江小学校	海津市海津町安田72番地
・東名阪自動車道 桑名東ICより車で20分		問い合わせ先	商工振興・企業誘致課 0584-53-1374 <a href="mailto:shokoshinko@city.kaizu.lg.jp">shokoshinko@city.kaizu.lg.jp</a>

用途地域	土地面積 (m <sup>2</sup> )	構造 竣工年 施設区分	建築面積 (m <sup>2</sup> ) 延床面積 (m <sup>2</sup> ) 階数	募集内容	貸与・譲渡条件等	備考
無指定	14,844.00 (学校敷地全体)	鉄筋コンクリート、 鉄骨、コンクリート ブロック 校舎：S56、H16、 S47、S52 プール管理棟：H2 校舎(倉庫含む)、 プール(管理棟含む)	校舎(倉庫)：1,355.80 プール管理棟：59.6 プール(水面)：316.5 校舎(倉庫)：3,123.48 プール管理棟：59.6 校舎：3階 プール管理棟：1階	・事業提案の募集 ・貸与先募集 ・譲渡先募集 ※公募型プロポーザル方式による利活用事業者募集中 詳しくは海津市HP参照	・雇用の創出、地域活性化、その他地域振興につながる提案であること ・地域の理解が得られること ・現状有姿による貸与又は引き渡しとする ・校舎の一部に地域による利活用要望があるため、配慮すること ・災害時に校舎上層階等を避難所として提供すること	・原則として一括利用(一部利用希望については要協議) ・耐震補強実施済 ・令和6年3月31日に廃校 ・屋内運動場、グラウンドは社会体育施設及び指定避難所となるため、利活用希望がある場合は、要協議 ・その他詳細は協議により決定する

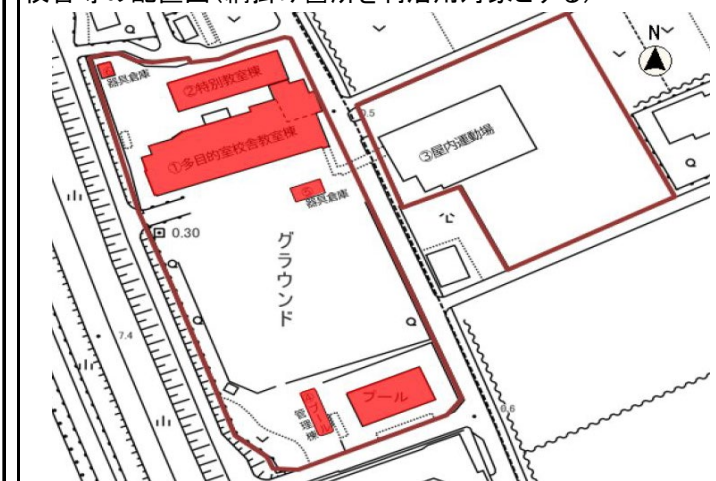
校舎等の外観写真



校舎等の平面図



校舎等の配置図(網掛け箇所を利活用対象とする)





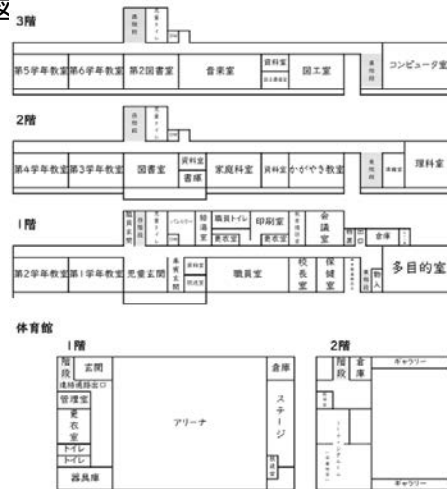
岐阜県	海津市	吉里小学校	海津市海津町松木776番地1
・名神高速道路 岐阜羽島ICより車で18分		問い合わせ先	商工振興・企業誘致課 0584-53-1374 <a href="mailto:shokoshinko@city.kaizu.lg.jp">shokoshinko@city.kaizu.lg.jp</a>

用途地域	土地面積 (㎡)	構造 竣工年 施設区分	建築面積 (㎡) 延床面積 (㎡) 階数	募集内容	貸与・譲渡条件等	備考
無指定	18,267.94	鉄筋コンクリート、 鉄骨、コンクリートブ ロック 校舎：S51、H7 体育館：S60 プール管理棟：H2 校舎(倉庫含む)、 体育館、グラウンド、 プール(管理棟含む)	校舎(倉庫)：928.37 体育館：877.46 プール管理棟：59.6 グラウンド敷地：7,472 プール(水面)：333.25 校舎(倉庫)：2,330.59 体育館：1,041.92 プール管理棟：59.6 校舎：3階 体育館：1階 プール管理棟：1階	・事業提案の募集 ・貸与先募集 ・譲渡先募集	・雇用の創出、地域活性化、その他地域振興につながる提案であること ・地域の理解が得られること ・現状有姿による貸与又は引き渡しとする ・校舎の一部に地域による利活用要望があるため、配慮すること ・災害時に体育館及び校舎を避難所として提供すること	・原則として一括利用(一部利用希望については要協議) ・耐震補強実施済 ・令和6年3月31日に廃校予定 ・その他詳細は協議により決定する

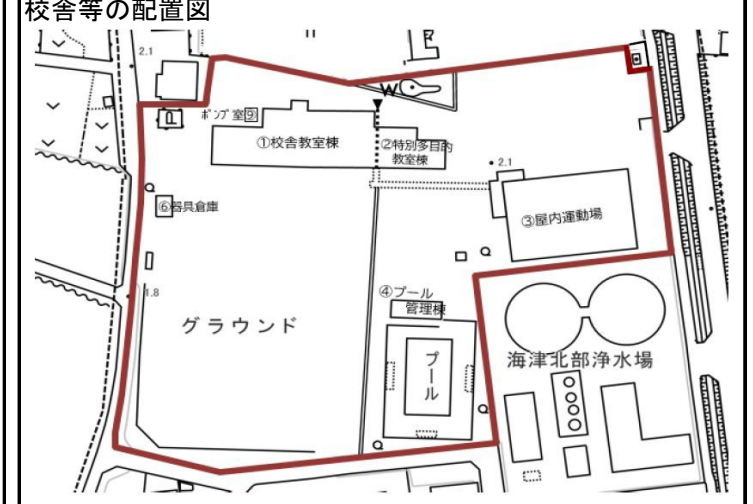
校舎等の外観写真



校舎等の平面図



校舎等の配置図



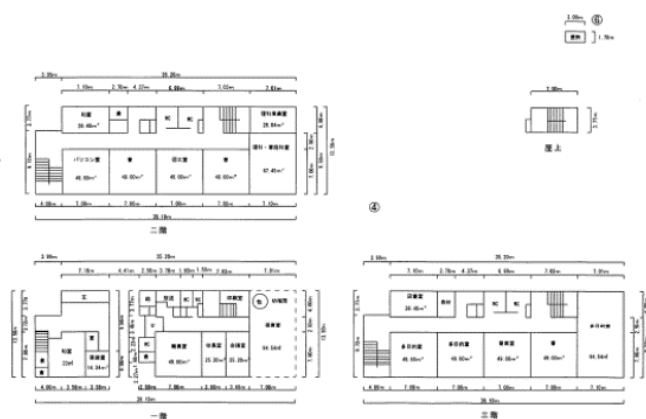
静岡県	東伊豆町	町立大川小学校	賀茂郡東伊豆町大川312
・伊豆急行伊豆大川駅より徒歩5分(約500m) ・国道135号線より車で約5分		問い合わせ先 ・東伊豆町教育委員会 学校教育係 ・東伊豆町総務課 財政係  <a href="http://www.town.higashiizu.shizuoka.jp/">http://www.town.higashiizu.shizuoka.jp/</a>	0557-95-1100(代表)

用途地域	土地面積 (m <sup>2</sup> )	構造 竣工年 施設区分	建築面積 (m <sup>2</sup> ) 延床面積 (m <sup>2</sup> ) 階数	募集内容	貸与・譲渡条件等	備考
指定なし	3,396	鉄筋コンクリート 鉄骨造	校舎1,400	活用・事業提案 の募集	地域と共生・共存し、地域活性化に貢献できる事業であり、町及び地域要望に即した活用であること	<ul style="list-style-type: none"> <li>・耐震施工済(H15年)</li> <li>・平成30年3月31日閉校、現在、町及び大川自治会と活用について協議中。</li> <li>・校舎、運動場ともに町の避難所、避難地に指定</li> <li>・耐震、改修等に国庫補助・起債を受け施工、起債償還中</li> </ul>
		S54	校舎1,976.7			
		校舎	校舎3階建			

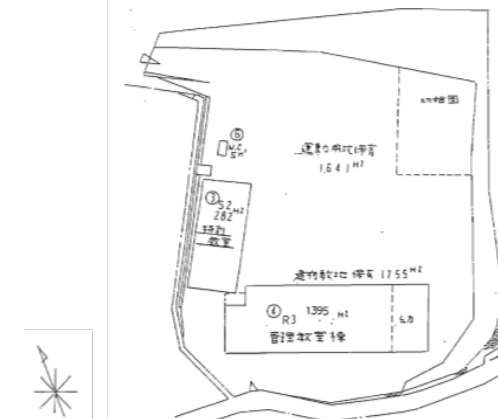
校舎等の外観写真



校舎等の平面図



校舎等の配置図



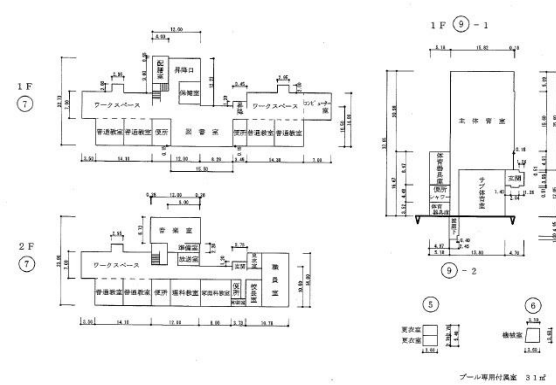
静岡県	島田市	旧神座小学校	島田市神座1444番地
<ul style="list-style-type: none"> <li>・静岡空港より車で約26分(約19.8km)</li> <li>・新東名島田金谷ICより車で約16分(約10.3km)</li> <li>・JR島田駅より車で約15分(約9.3km)</li> <li>・島田金谷バイパス向谷ICより車で約8分(約5.6km)</li> </ul>	問い合わせ先	島田市行政経営部 資産活用課(資産経営担当)	0547-36-7124
		<a href="mailto:s-katsuyou@city.shimada.lg.jp">s-katsuyou@city.shimada.lg.jp</a>	

用途地域	土地面積(m <sup>2</sup> )	構造 竣工年 施設区分	建築面積(m <sup>2</sup> ) 延床面積(m <sup>2</sup> ) 階数	募集内容	貸与・譲渡条件等	備考
都市計画区域外	10,837	RC造/RC造	校舎924 体育館703	事業提案の募集	地域活性化につながる事業であり、地域要望に即した活用であること 災害時には地域の避難所として利用できること	<ul style="list-style-type: none"> <li>・地域の理解を得るための説明会等に参加</li> <li>・令和6年3月閉校</li> <li>・校舎は旧耐震基準補強済み(ランクI a)、体育館は新耐震基準(ランクI a)適合</li> </ul>
		S56/S58	校舎1,674 体育館680			
		校舎・体育館	校舎2F 体育館1F			

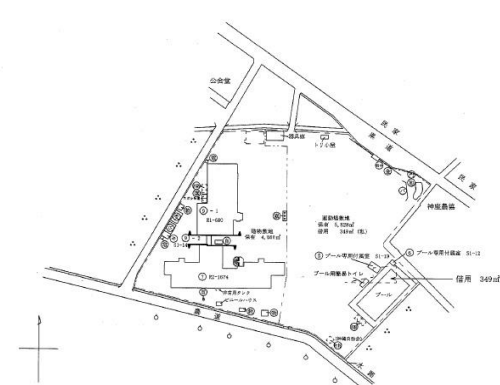
校舎等の外観写真



校舎等の平面図



校舎等の配置図



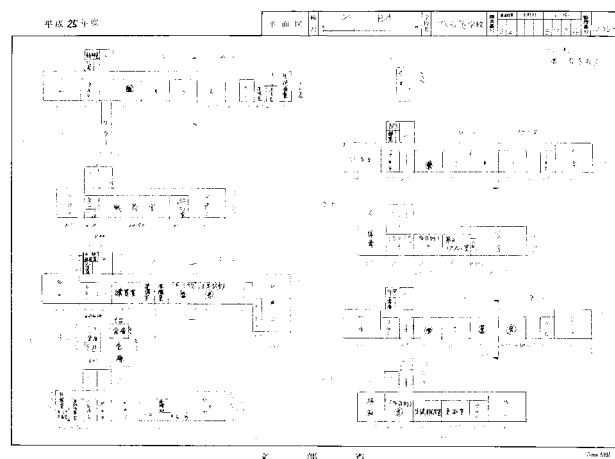
静岡県	浜松市	旧二俣高等学校	浜松市天竜区二俣町二俣
<ul style="list-style-type: none"> <li>・遠州鉄道二俣本町駅より車で4分(約1.3km)</li> <li>・県道297号線沿いに位置</li> </ul>		問い合わせ先	静岡県教育委員会教育施設課 054-221-3235 <a href="https://www.pref.shizuoka.jp/kyouiku/kk-130/kyouikusisetu.html">https://www.pref.shizuoka.jp/kyouiku/kk-130/kyouikusisetu.html</a>

用途地域	土地面積 (m <sup>2</sup> )	構造 竣工年 施設区分	建築面積 (m <sup>2</sup> ) 延床面積 (m <sup>2</sup> ) 階数	募集内容	貸与・譲渡条件等	備考
第2種低層住居専用地域	17,578	RC RC	591.1 1184.08	事業提案の募集	地域と共存・共生し、地域の活性化と発展に貢献できる事業であり、地域要望に即した活用であること	<ul style="list-style-type: none"> <li>・平成26年4月閉校</li> <li>・平成20年耐震補強済</li> <li>・プール、体育館も活用可能</li> </ul>
		S41	2462.33 1380.46			
		校舎 体育館	4 2			

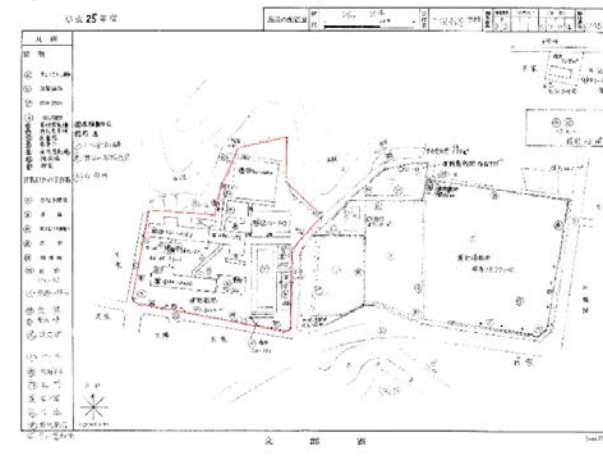
校舎等の外観写真



校舎等の平面図



校舎等の配置図



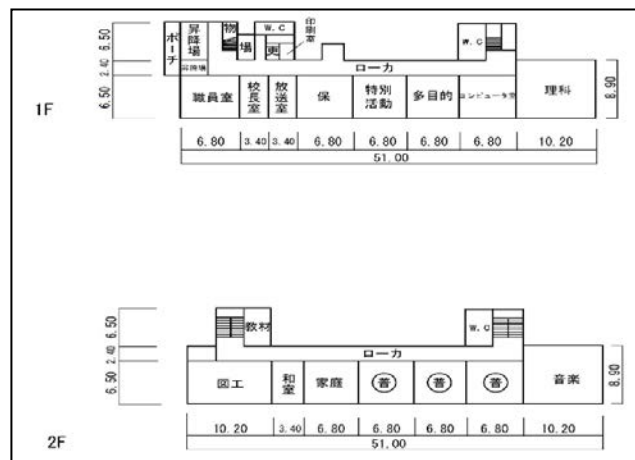
静岡県	浜松市	春野北小学校	静岡県浜松市天竜区春野町杉242-2
・JR浜松駅より車で約1時間40分(約60Km) ・国道362号沿いに位置	問い合わせ先	浜松市天竜区区振興課	053-922-0016
		<a href="https://www.city.hamamatsu.shizuoka.jp/asset/katsuyou/kashituke.html">https://www.city.hamamatsu.shizuoka.jp/asset/katsuyou/kashituke.html</a>	

用途地域	土地面積 (m <sup>2</sup> )	構造 竣工年 施設区分	建築面積 (m <sup>2</sup> ) 延床面積 (m <sup>2</sup> ) 階数	募集内容	貸与・譲渡条件等	備考
都市計画区域外	15,257.11	鉄筋コンクリート	593	利活用事業者の募集	地域振興や雇用促進等、地域活性化に資するとともに、地域住民との交流や連携を大切にし、良好な信頼関係の形成や周辺にあたる影響に配慮した活用であること	<ul style="list-style-type: none"> <li>・募集対象:校舎棟(原則一棟利用)、プール、運動場等</li> <li>・敷地内にある体育館と食堂(図書室)は地元団体へ貸付中のため募集対象外。</li> <li>・運動場は災害時の利用を優先。また年数回、行政等の一時利用あり。</li> <li>・耐震診断(校舎:1b(IS値1.17))</li> </ul>
		S49	1,135			
		校舎棟	2			

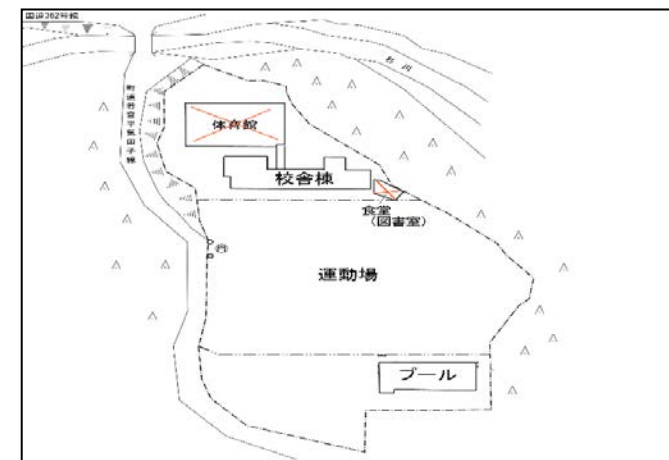
校舎等の外観写真



校舎等の平面図



校舎等の配置図



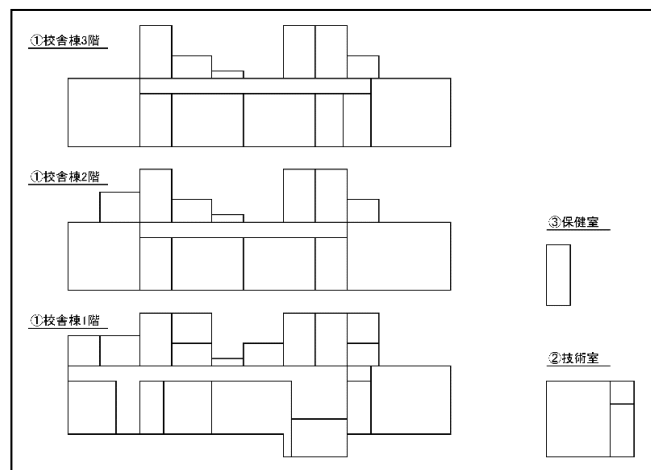
静岡県	浜松市	春野東中学校	静岡県浜松市天竜区春野町石打松下223-1
JR浜松駅より車で約1時間30分(約50km)	問い合わせ先	浜松市天竜区区振興課	053-922-0016
		<a href="https://www.city.hamamatsu.shizuoka.jp/asset/katsuyou/kashituke.html">https://www.city.hamamatsu.shizuoka.jp/asset/katsuyou/kashituke.html</a>	

用途地域	土地面積 (m <sup>2</sup> )	構造 竣工年 施設区分	建築面積 (m <sup>2</sup> ) 延床面積 (m <sup>2</sup> ) 階数	募集内容	貸与・譲渡条件等	備考
都市計画区域外	15,350.24	①鉄筋コンクリート ②鉄骨その他 ③鉄骨その他 ①S59 ②S59 ③H15 ①校舎棟 ②技術室 ③保健室	①636 ②120 ③30 ①1750 ②120 ③30 ①3 ②1 ③1	利活用事業者の募集	・地域振興や雇用促進等、地域活性化に資するとともに、地域住民との交流や連携を大切にし、良好な信頼関係の形成や周辺にあたる影響に配慮した活用であること	・募集対象:校舎棟、技術室、保健室(原則一棟利用)、プール、運動場等 ・体育館は耐震性(Ⅲ(IS値0.29))が低いため募集対象外 ・運動場は災害時の利用を優先 ・耐震診断(校舎棟:新耐震、技術室:新耐震、保健室:新耐震)

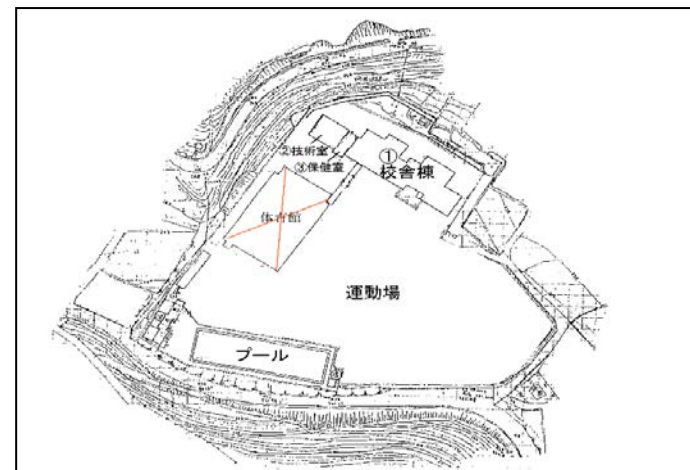
校舎等の外観写真



校舎等の平面図



校舎等の配置図



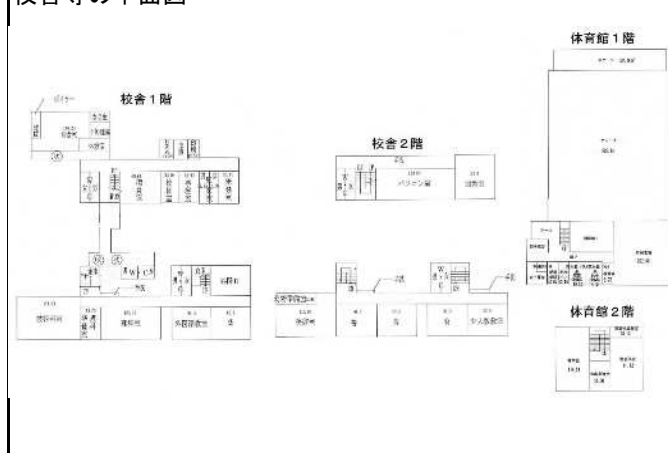
静岡県	富士市	吉原東中学校	富士市比奈75番地
<ul style="list-style-type: none"> <li>・新東名高速 新富士IC約6km(車で約15分)</li> <li>・JR吉原駅(車で約10分)</li> <li>・JR新富士駅(車で約15分)</li> <li>・岳南電車岳南富士岡駅(徒歩5分)</li> </ul>	問い合わせ先	富士市教育委員会 教育総務課教育政策担当	0545-55-2865
		<a href="https://www.city.fuji.shizuoka.jp/sangyo/c0104/rn2ola00004rcrz.html">https://www.city.fuji.shizuoka.jp/sangyo/c0104/rn2ola00004rcrz.html</a>	

用途地域	土地面積(m <sup>2</sup> )	構造 竣工年 施設区分	建築面積(m <sup>2</sup> ) 延床面積(m <sup>2</sup> ) 階数	募集内容	貸与・譲渡条件等	備考
市街化区域 (第一種住居地域)	17,360	① RC造 ② S造	① 1,148 m <sup>2</sup> ② 1,689 m <sup>2</sup>	<ul style="list-style-type: none"> <li>・跡利用に係るサウンディング型市場調査の実施による事業提案の募集(済)</li> <li>・公募開始の案内(時期未定)に係る予告</li> </ul>	<ul style="list-style-type: none"> <li>・サウンディング(対話)型市場調査を実施(R5.10.31まで)。詳細は上記URLを参照</li> <li>・地域から、体育館の有効活用並びに避難所活用及び地域活動拠点機能としての維持を求められているため、これらに配慮した提案を求めます。</li> <li>・公募については、開始次第御案内します。(時期未定)</li> </ul>	<ul style="list-style-type: none"> <li>・令和6年3月末をもって別の中学校に編入統合</li> <li>・新耐震基準</li> </ul>
		① 1965年築(最も古い棟) ② 2016年築	① 2,071 m <sup>2</sup> ② 1,866 m <sup>2</sup>			
		① 校舎 ② 体育館	① 2階建 ② 2階建			

校舎等の外観写真



校舎等の平面図



現地環境等が視覚的にわかるもの



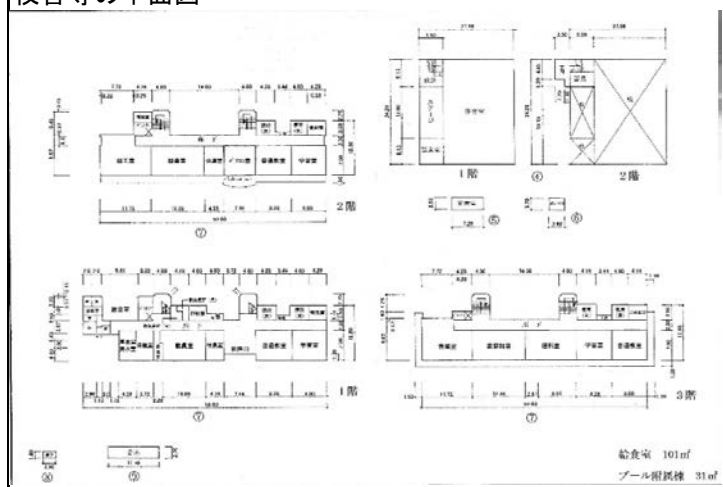
静岡県	伊東市	川奈小学校	伊東市川奈1083-1
・伊豆急行川奈駅より徒歩6分(約450m) ・国道135号線より車で約3分		問い合わせ先	伊東市総務部資産経営課 資産経営係 TEL:0557-32-1252 E-mail: sisan@city.ito.shizuoka.jp <a href="https://www.city.ito.shizuoka.jp/gyosei/soshikikarasagasu/kyoikushidoka/kosodate_kyoiku/1/2/1/1654.html">https://www.city.ito.shizuoka.jp/gyosei/soshikikarasagasu/kyoikushidoka/kosodate_kyoiku/1/2/1/1654.html</a>

用途地域	土地面積 (m <sup>2</sup> )	構造 竣工年 施設区分	建築面積 (m <sup>2</sup> ) 延床面積 (m <sup>2</sup> ) 階数	募集内容	貸与・譲渡条件等	備考
指定なし	9,464	校舎:鉄筋コンクリート造 体育館:鉄骨造	—	活用・事業提案の募集	・地域活性化につながる事業であり、地域要望に即した活用。 ・災害時には地域の避難所として利用できること。	・校舎から相模灘を臨むオーシャンビュー ・令和3年3月閉校 ・給食室、プールあり ・敷地内に同報無線子局、地殻観測装置あり ・海拔66.9m、土砂災害警戒区域 ・耐震診断(校舎:新耐震、体育館:Ⅱ (IS値1.05))
		校舎:S58 体育館:S47	校舎:1,882m <sup>2</sup> 体育館:583m <sup>2</sup>			
		校舎 体育館	校舎:3 体育館:1			

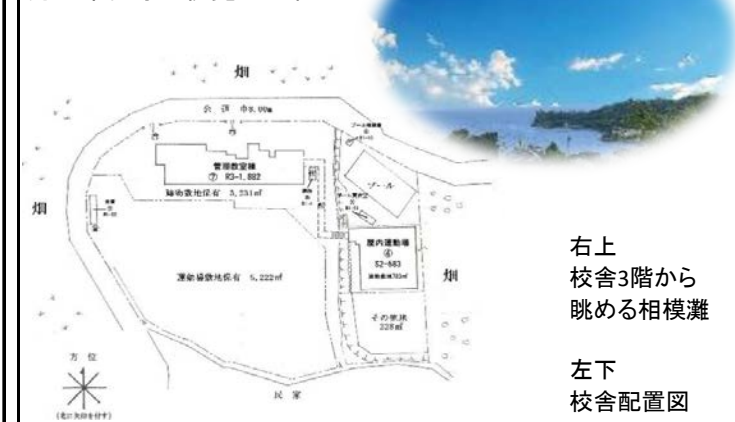
校舎等の外観写真



校舎等の平面図



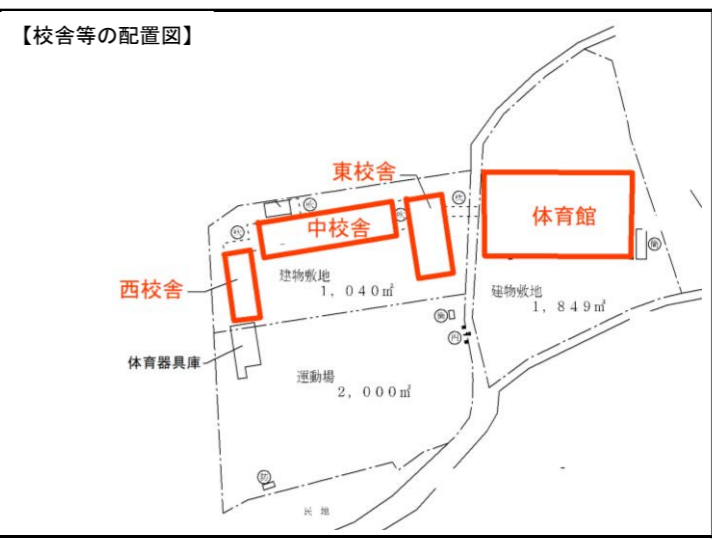
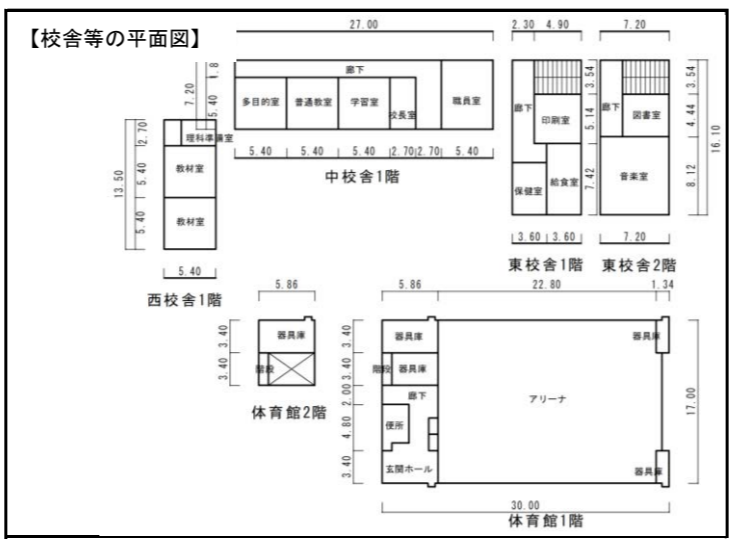
校舎等の配置図または  
現地周辺の案内図など  
現地環境等が視覚的にわかるもの





静岡県	静岡市	旧峰山小学校	静岡県静岡市葵区黒俣2741番地の16
・新東名静岡SAスマートICより車で約35分(約21km) ・JR静岡駅より車で約50分(約26km)		問い合わせ先 静岡市企画局 アセットマネジメント推進課 公共資産経営係 静岡市教育委員会事務局 教育総務課 教育政策係	054-221-1166 054-354-2505 <a href="https://www.city.shizuoka.lg.jp/556_000033.html">https://www.city.shizuoka.lg.jp/556_000033.html</a> <a href="https://www.city.shizuoka.lg.jp/556_000061.html">https://www.city.shizuoka.lg.jp/556_000061.html</a>

用途地域	土地面積(m <sup>2</sup> )	構造 竣工年 施設区分	建築面積(m <sup>2</sup> ) 延床面積(m <sup>2</sup> ) 階数	募集内容	貸与・譲渡条件等	備考
都市計画区域外	8,237	①木造 ②鉄骨造 ③鉄骨造 ④鉄骨造 ①H2年 ②S46年 ③S46年 ④S55年 ①体育館 ②西校舎 ③中校舎 ④東校舎	①505 ②73 ③194 ④116 ①524 ②73 ③194 ④232 ①地上2階 ②地上1階 ③地上1階 ④地上2階	土地・建物の活用提案募集	・地域の災害時避難所として利用できること ・地域振興に寄与すること ・地元団体の一部施設の利用について配慮すること	・令和3年3月31日閉校 ①体育館:新耐震基準 ②西校舎:耐震改修の必要あり ③中校舎:耐震改修の必要あり ④東校舎:建築基準法上の耐震性能あり ※飛び地に、旧教職員住宅及びプールあり



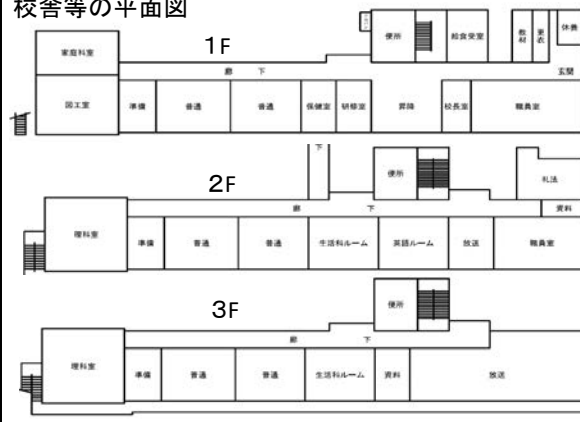
静岡県	川根本町	中川根南部小学校		静岡県榛原郡川根本町下長尾281
新東名高速道路島田金谷インターチェンジ下車 40分		問い合わせ先	川根本町総務課財務管理室	TEL:0547-56-2220 E-mail:soumu@town.kawanehon.lg.jp
			<a href="https://www.town.kawanehon.shizuoka.jp/">https://www.town.kawanehon.shizuoka.jp/</a>	

用途地域	土地面積 (㎡)	構造 竣工年 施設区分	建築面積(㎡) 延床面積(㎡) 階数	募集内容	貸与・譲渡条件等	備考
なし	8,067	鉄筋コンクリート 造	762	貸与先募集 譲渡先募集 アイデア募集	産業振興(特に商業・農業) の拠点としての利用を希望	耐震性有(旧基準)
		昭和51年	2,286			
		校舎	3階建て			

校舎等の外観写真



校舎等の平面図



校舎等の周辺

