

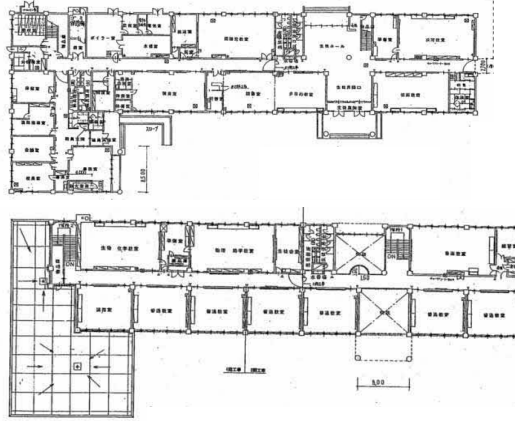
北海道	南幌町	北海道南幌高等学校	北海道空知郡南幌町元町3丁目889番3 (北海道空知郡南幌町元町3丁目2番1号)
・江別駅から約12km ・札幌駅から約30km ・新千歳空港から約40km		問い合わせ先	北海道教育庁総務政策局 施設課施設企画係 011-204-5709 https://www.dokyoι.pref.hokkaido.lg.jp/hk/gst/haiko/haiko3.html

用途地域	土地面積 (㎡)	構造 竣工年 施設区分	建築面積(㎡) 延床面積(㎡) 階数	募集内容	貸与・譲渡条件等	備考
非線引都市計画区域 第一種中高層住居 専用区域	58,065	鉄筋コンクリート	1,718.3	・譲渡先公募 ・貸与先公募	・現状のままの引渡 ・その他詳細については応相 談	・その他建物あり(体育館、柔剣道 場 ほか) ・新耐震基準
		H3	2,931.7			
		校舎棟	2			

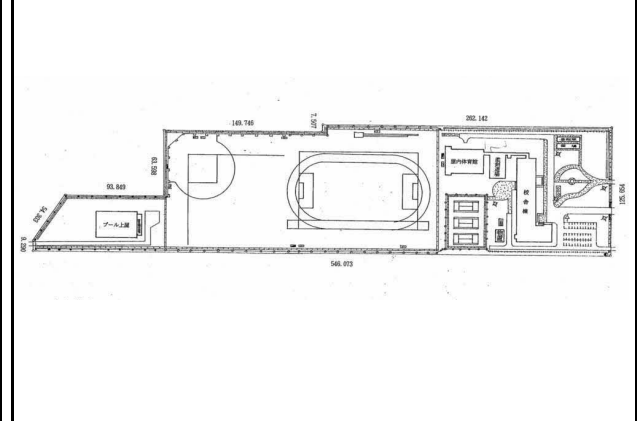
校舎等の外観写真



校舎等の平面図



校舎等の配置図



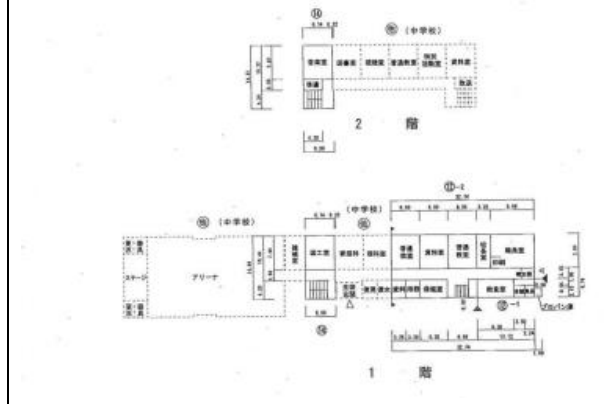
北海道	旭川市	神居古潭小中学校		旭川市神居町神居古潭638
・JR旭川駅より車で30分(約18km) ・国道12号沿い		問い合わせ先	旭川市教育委員会 学校教育部教育政策課(適正配置担当)	0166-25-7534
			https://www.city.asahikawa.hokkaido.jp/kurashi/218/260/261/p005048.html	

用途地域	土地面積(m ²)	構造 竣工年 施設区分	建築面積(m ²) 延床面積(m ²) 階数	募集内容	貸与・譲渡条件等	備考
市街化調整区域	10,840	鉄筋コンクリート, 鉄骨	校舎772 体育館724	・事業提案の募集	・地域と共存・共生し, 地域の活性化と発展に貢献できる事業であり, 地域要望に即した活用であること	・利活用については, 一括売却を原則とします。 ・小学校と中学校を合築した建物 ・新耐震基準
		S51,S58	校舎1,240 体育館724			
		校舎・体育館	校舎2 体育館1			

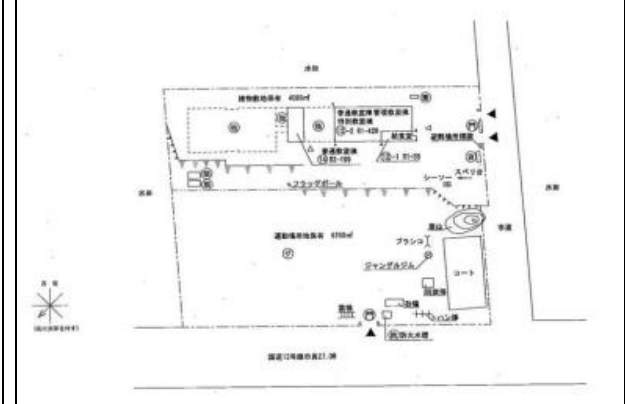
校舎等の外観写真



校舎等の平面図



校舎等の配置図



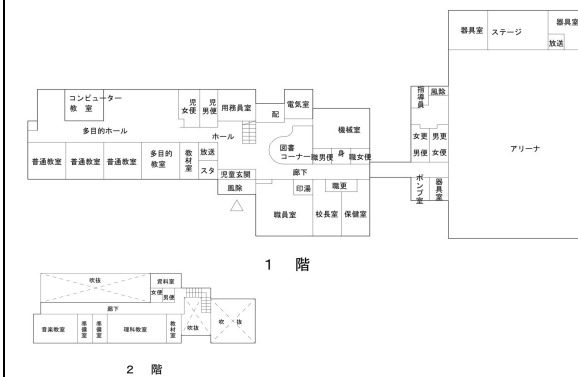
北海道	旭川市	千代ヶ岡小学校	旭川市西神楽3線25号
・JR旭川駅より車で30分(約18km) ・JR千代ヶ岡駅隣接 ・国道237号線からも近距離	問い合わせ先	旭川市教育委員会 学校教育部 教育政策課(適正配置担当)	0166-25-7534
		https://www.city.asahikawa.hokkaido.jp/kurashi/218/260/261/p005048.html	

用途地域	土地面積(m ²)	構造 竣工年 施設区分	建築面積(m ²) 延床面積(m ²) 階数	募集内容	貸与・譲渡条件等	備考
都市計画区域外	21,972	鉄筋コンクリート, 鉄骨	校舎 960 体育館 967	事業提案の募集	地域と共存・共生し, 地域の活性化と発展に貢献できる事業であり, 地域要望に即した活用であること。	<ul style="list-style-type: none"> ・利活用については, 一括売却を原則とします。 ・新耐震基準 ・グラウンドを挟んで旧千代ヶ岡中学校(平成20年3月閉校)があります。
		H9,H11	校舎 1,215 体育館 922			
		校舎・体育館	校舎2 体育館1			

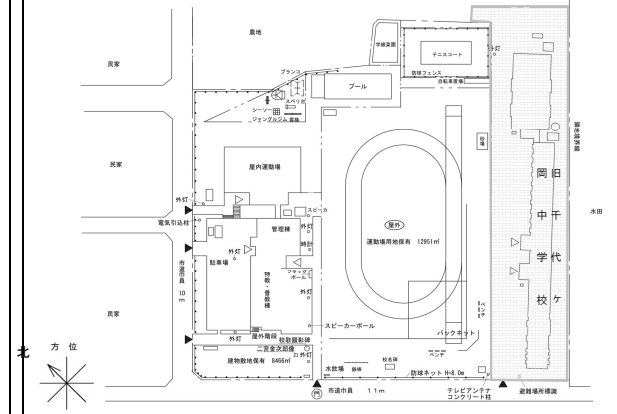
校舎等の外観写真



校舎等の平面図



校舎等の配置図



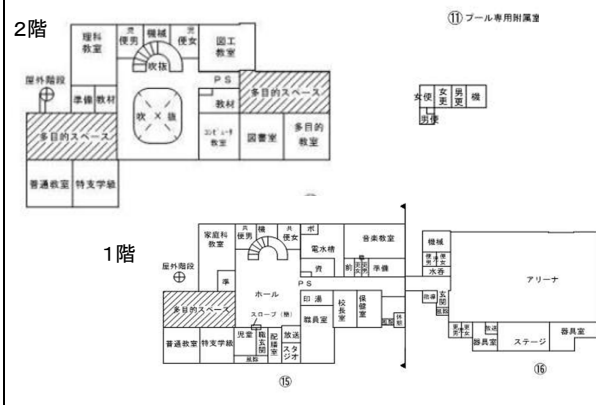
北海道	旭川市	旭川第2小学校	旭川市東旭川町旭正
・JR旭川駅より車で18分(約8.9km) ・道道1160号線沿い		問い合わせ先	旭川市教育委員会 学校教育政策課(適正配置担当) 0166-25-7534 https://www.city.asahikawa.hokkaido.jp/kurashi/218/260/261/p005048.html

用途地域	土地面積(m ²)	構造 竣工年 施設区分	建築面積(m ²) 延床面積(m ²) 階数	募集内容	貸与・譲渡条件等	備考
市街化調整区域	14,398	鉄筋コンクリート, 鉄骨	校舎1,031 体育館698	・事業提案の募集	地域と共存・共生し, 地域の活性化と発展に貢献できる事業であり, 地域要望に即した活用であること。	・利活用については, 一括売却を原則とします。 ・新耐震基準
		H4	校舎1,800 体育館698			
		校舎・体育館	校舎2 体育館1			

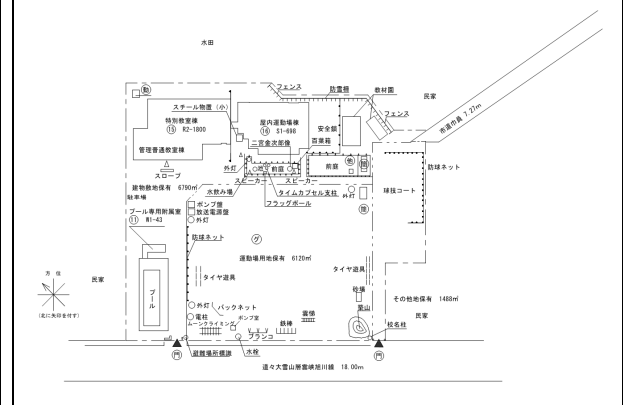
校舎等の外観写真



校舎等の平面図



校舎等の配置図



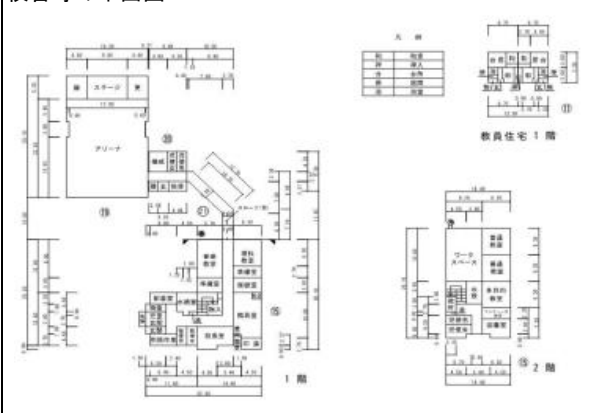
北海道	旭川市	旭川第1小学校		東旭川町米原
・JR旭川駅より車で30分(約19km) ・道道295号線沿い		問い合わせ先	旭川市教育委員会 学校教育部教育政策課(適正配置担当)	0166-25-7534
			https://www.city.asahikawa.hokkaido.jp/kurashi/218/260/261/p005048.html	

用途地域	土地面積(m ²)	構造 竣工年 施設区分	建築面積(m ²) 延床面積(m ²) 階数	募集内容	貸与・譲渡条件等	備考
都市計画区域外	18,034	木造, 鉄筋コンクリート	校舎515 体育館525	・事業提案の募集	・地域と共存・共生し, 地域の活性化と発展に貢献できる事業であり, 地域要望に即した活用であること	・利活用については, 一括売却を原則とします。 ・新耐震基準 ・学校敷地内に教員住宅(補強コンクリートブロック造, 昭和42年竣工)があります。
		S63,H元	校舎886 体育館525			
		校舎・体育館	校舎2 体育館1			

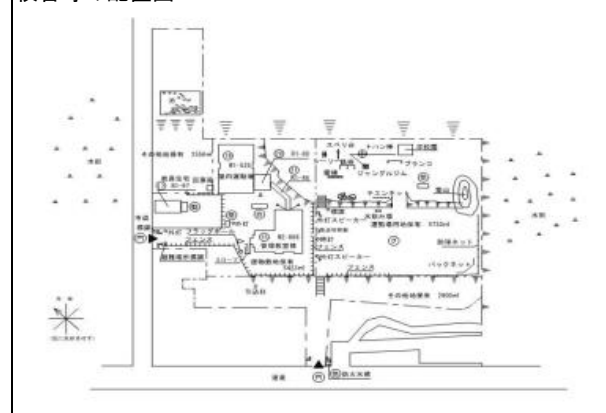
校舎等の外観写真



校舎等の平面図



校舎等の配置図



北海道	稚内市	曙小学校	稚内市大字声問村字曙
・JR稚内駅より約30km ・道道138号線沿い	問い合わせ先	稚内市教育委員会 学校教育課学校教育グループ	0162-23-6528
		http://www.city.wakkanai.hokkaido.jp/kyoiku/gakkoshugakushien/gakkokyoiku/shisetu.html	

用途地域	土地面積 (㎡)	構造 竣工年 施設区分	建築面積(㎡) 延床面積(㎡) 階数	募集内容	貸与・譲渡条件等	備考
指定無し	7,173	鉄筋コンクリート, 鉄骨その他造	-	・貸与先公募	<ul style="list-style-type: none"> ・地域の理解を得られること ・利用に係る維持管理費は、利用者が全額負担すること ・地域の活性化、雇用の創出につながる提案であること ・改修は事前の許可が必要 	<ul style="list-style-type: none"> ・体育館も活用可能 ・部分的な活用希望についても相談可 ・耐震基準 校舎:新耐震基準 屋体:新耐震基準
		S57	校舎329 屋体371			
		校舎,屋体	校舎1 屋体2			

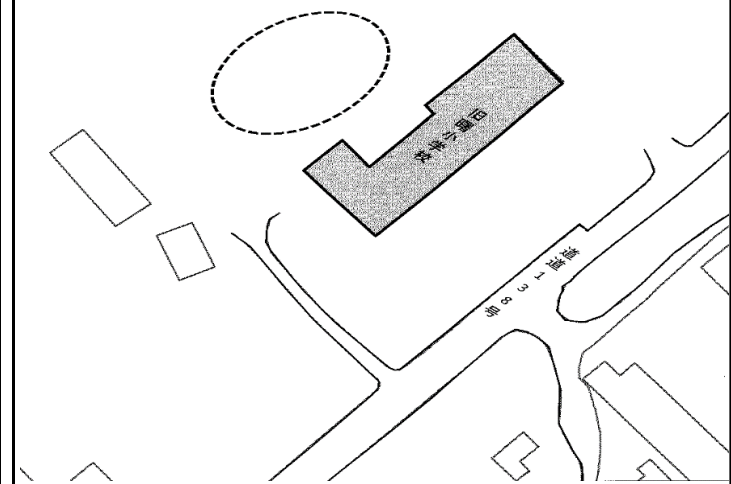
校舎等の外観写真



校舎等の平面図



校舎等の配置図



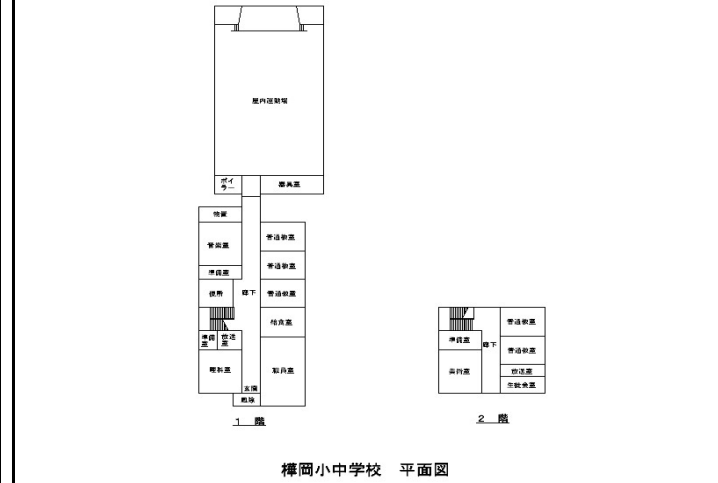
北海道	稚内市	樺岡小中学校	稚内市大字声問村字樺岡
・JR稚内駅より約24km ・道道121号線沿い		問い合わせ先	稚内市教育委員会 学校教育課学校教育グループ 0162-23-6528 http://www.city.wakkanai.hokkaido.jp/kyoiku/gakkoshugakushien/gakkokyoiku/shisetu.html

用途地域	土地面積 (㎡)	構造 竣工年 施設区分	建築面積(㎡) 延床面積(㎡) 階数	募集内容	貸与・譲渡条件等	備考
指定無し	8,980	鉄筋コンクリート, 鉄骨その他造	-	・貸与先公募	・地域の理解を得られること ・利用に係る維持管理費は、 利用者が全額負担すること ・地域の活性化、雇用の創 出につながる提案であること ・改修は事前の許可が必要	・体育館も活用可能 ・部分的な活用希望についても相 談可 ・耐震基準 校舎:新耐震基準 屋体:新耐震基準
		S58,S62	校舎659 屋体573			
		校舎,屋体	校舎2 屋体2			

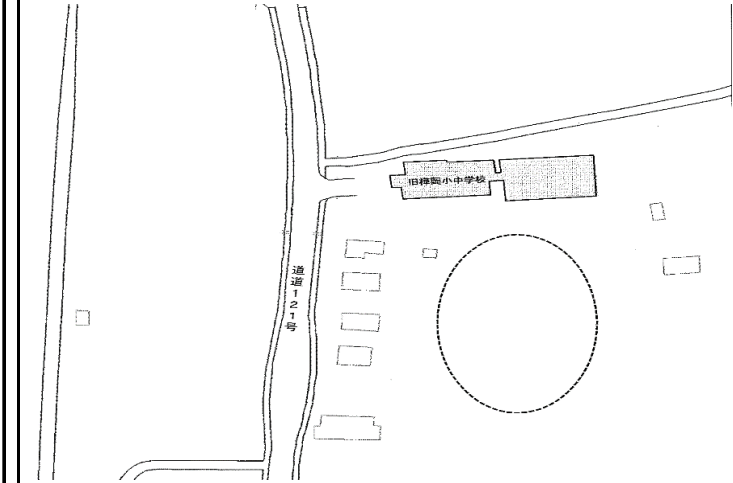
校舎等の外観写真



校舎等の平面図

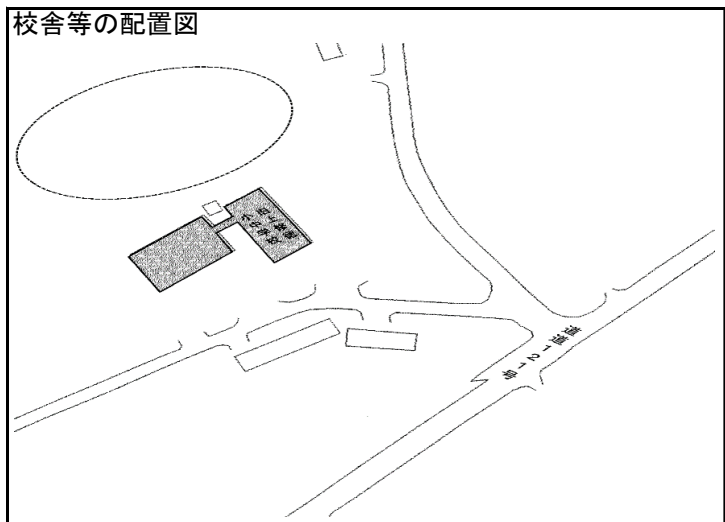
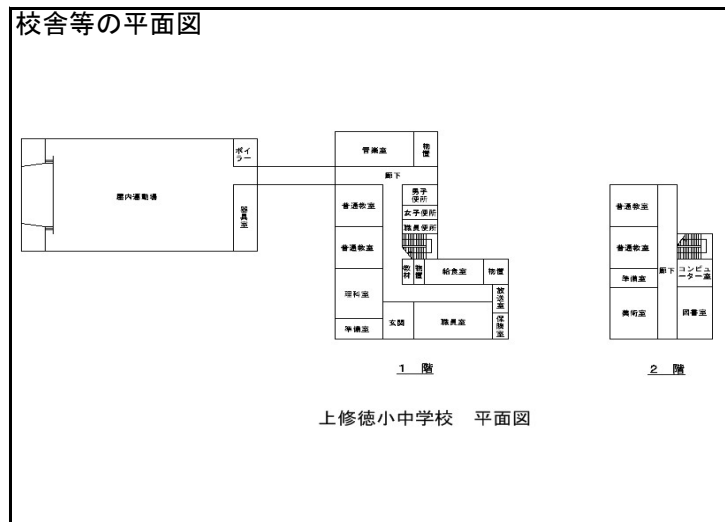


校舎等の配置図



北海道	稚内市	上修徳小中学校	稚内市大字声問村字天興
・JR稚内駅より約40km ・道道121号線沿い	問い合わせ先	稚内市教育委員会 学校教育課学校教育グループ	0162-23-6528
		http://www.city.wakkanai.hokkaido.jp/kyoiku/gakkoshugakushien/gakkokyoiku/shisetu.html	

用途地域	土地面積 (㎡)	構造 竣工年 施設区分	建築面積(㎡) 延床面積(㎡) 階数	募集内容	貸与・譲渡条件等	備考
指定無し	22,374	鉄骨 その他造	-	・貸与先公募	<ul style="list-style-type: none"> ・地域の理解を得られること ・利用に係る維持管理費は、利用者が全額負担すること ・地域の活性化、雇用の創出につながる提案であること ・改修は事前の許可が必要 	<ul style="list-style-type: none"> ・体育館も活用可能 ・部分的な活用希望についても相談可 ・耐震基準 校舎:旧耐震基準 屋体:新耐震基準
		S51,S63	校舎767 屋体597			
		校舎,屋体	校舎2 屋体2			



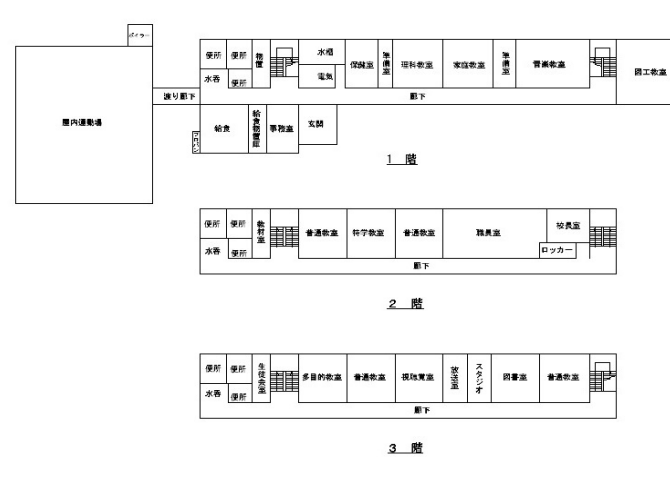
北海道	稚内市	上勇知小中学校	稚内市大字抜海村字上ユーチ
・JR稚内駅より約23Km ・道道510号線沿い		問い合わせ先	稚内市教育委員会 学校教育課学校教育グループ 0162-23-6528 http://www.city.wakkanai.hokkaido.jp/kyoiku/gakkoshugakushien/gakkokyoiku/shisetu.html

用途地域	土地面積 (m ²)	構造 竣工年 施設区分	建築面積(m ²) 延床面積(m ²) 階数	募集内容	貸与・譲渡条件等	備考
指定無し	12,197	鉄筋コンクリート, 鉄骨その他造 S54 校舎,屋体	- 校舎1,653 屋体458 校舎3 屋体2	・貸与先公募	・地域の理解を得られること ・利用に係る維持管理費は、 利用者が全額負担すること ・地域の活性化、雇用の創 出につながる提案であること ・改修は事前の許可が必要	・体育館も活用可能 ・部分的な活用希望についても相 談可 ・耐震基準 校舎:旧耐震基準 屋体:旧耐震基準

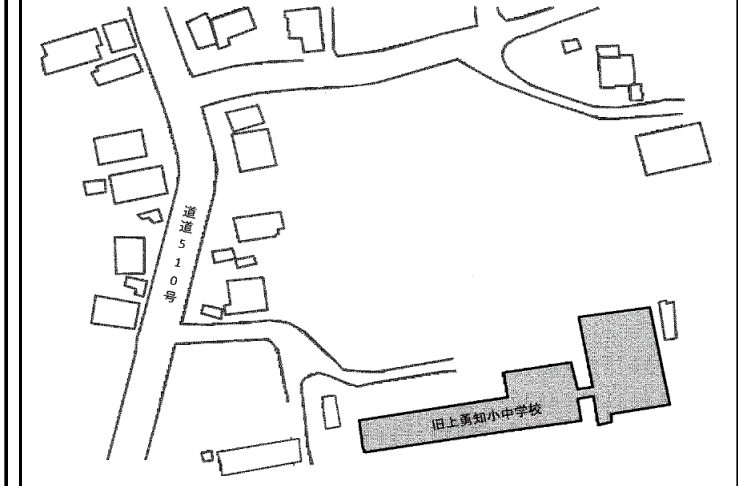
校舎等の外観写真



校舎等の平面図



校舎等の配置図



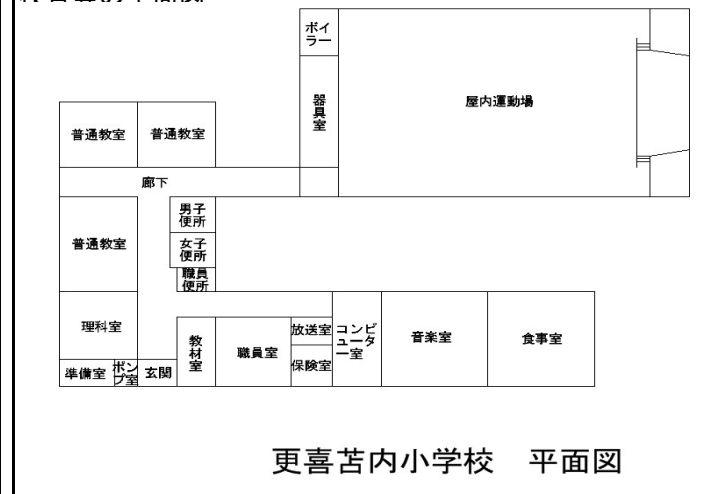
北海道	稚内市	更喜苫内小学校	稚内市大字声問村字更喜苫内
・JR稚内駅より約15km ・国道40号線沿い	問い合わせ先	稚内市教育委員会 学校教育課学校教育グループ	0162-23-6528
		http://www.city.wakkanai.hokkaido.jp/kyoiku/gakkoshugakushien/gakkokyoiku/shisetu.html	

用途地域	土地面積 (㎡)	構造 竣工年 施設区分	建築面積(㎡) 延床面積(㎡) 階数	募集内容	貸与・譲渡条件等	備考
指定無し	7,266	鉄骨 その他造	校舎463 屋体587	・貸与先公募	・地域の理解を得られること ・利用に係る維持管理費は、 利用者が全額負担すること ・地域の活性化、雇用の創 出につながる提案であること ・改修は事前の許可が必要	・体育館も活用可能 ・部分的な活用希望についても相 談可 ・耐震基準 校舎:旧耐震基準 屋体:新耐震基準
		S49,S62	校舎463 屋体587			
		校舎,屋体	校舎1 屋体2			

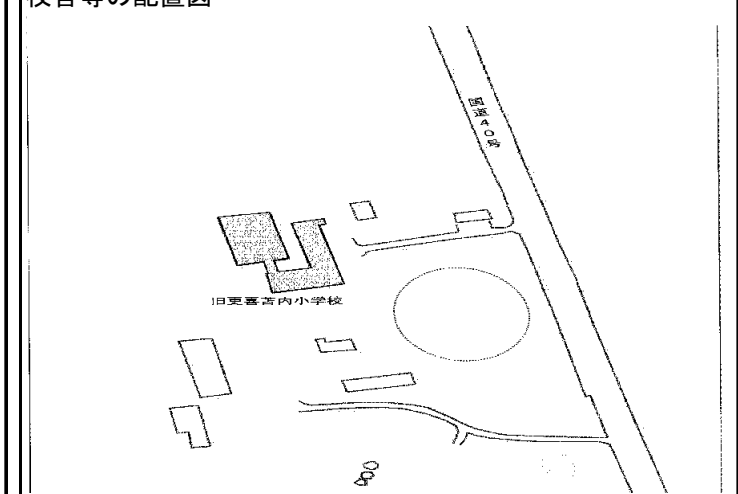
校舎等の外観写真



校舎等の平面図

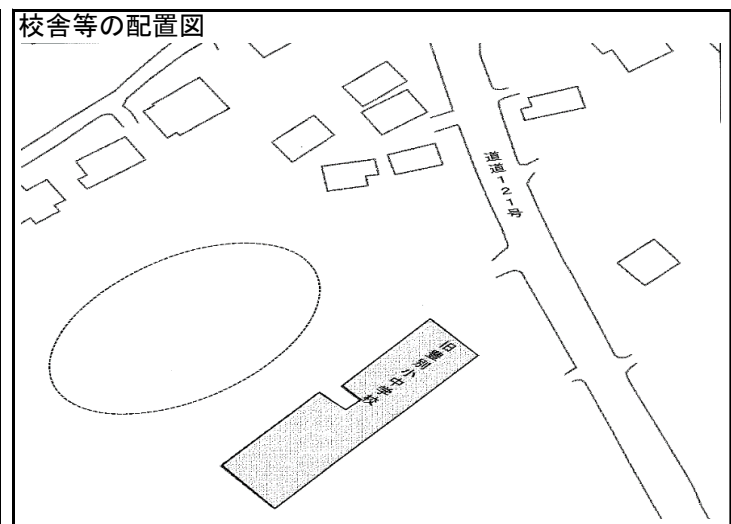
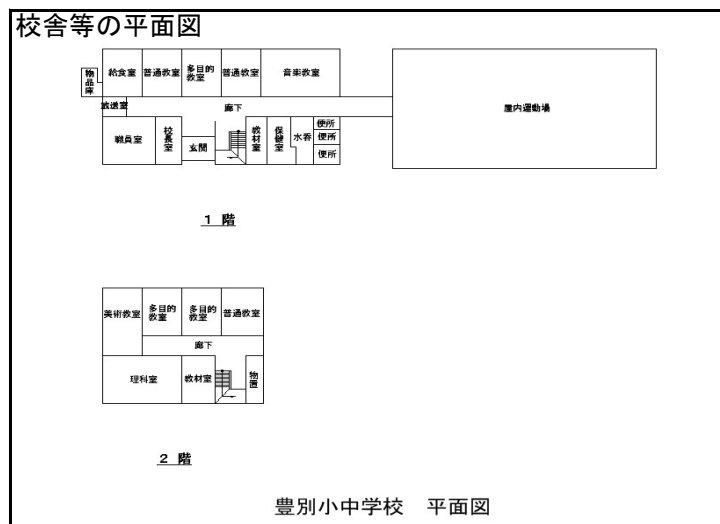


校舎等の配置図



北海道	稚内市	豊別小中学校	稚内市大字声問村字下豊別
・JR稚内駅より約37km ・道道121号線沿い	問い合わせ先	稚内市教育委員会 学校教育課学校教育グループ	0162-23-6528
		http://www.city.wakkanai.hokkaido.jp/kyoiku/gakkoshugakushien/gakkokyoiku/shisetu.html	

用途地域	土地面積 (㎡)	構造 竣工年 施設区分	建築面積(㎡) 延床面積(㎡) 階数	募集内容	貸与・譲渡条件等	備考
指定無し	7,625	鉄筋コンクリート, 鉄骨その他造	-	・貸与先公募	<ul style="list-style-type: none"> ・地域の理解を得られること ・利用に係る維持管理費は、利用者が全額負担すること ・地域の活性化、雇用の創出につながる提案であること ・改修は事前の許可が必要 	<ul style="list-style-type: none"> ・体育館も活用可能 ・部分的な活用希望についても相談可 ・耐震基準 校舎:旧耐震基準 屋体:旧耐震基準
		S55	校舎663 屋体553			
		校舎,屋体	校舎2 屋体2			



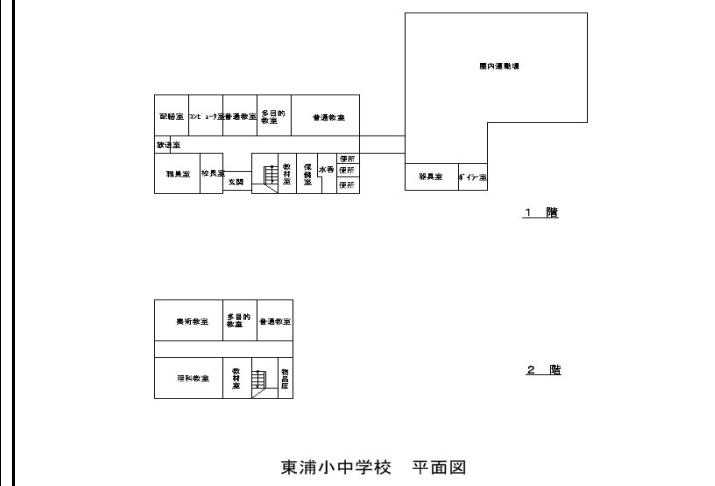
北海道	稚内市	東浦小中学校	稚内市大字宗谷村字東浦89
・JR稚内駅より約47km ・国道238号線沿い	問い合わせ先	稚内市教育委員会 学校教育課学校教育グループ	0162-23-6528
		http://www.city.wakkanai.hokkaido.jp/kyoiku/gakkoshugakushien/gakkokyoiku/shisetu.html	

用途地域	土地面積 (㎡)	構造 竣工年 施設区分	建築面積(㎡) 延床面積(㎡) 階数	募集内容	貸与・譲渡条件等	備考
指定無し	6,443	鉄筋コンクリート, 鉄骨その他造	-	・貸与先公募	・地域の理解を得られること ・利用に係る維持管理費は、 利用者が全額負担すること ・地域の活性化、雇用の創 出につながる提案であること ・改修は事前の許可が必要	・体育館も活用可能 ・部分的な活用希望についても相 談可 ・耐震基準 校舎:旧耐震基準 屋体:新耐震基準
		S55,S61	校舎655 屋体552			
		校舎,屋体	校舎2 屋体2			

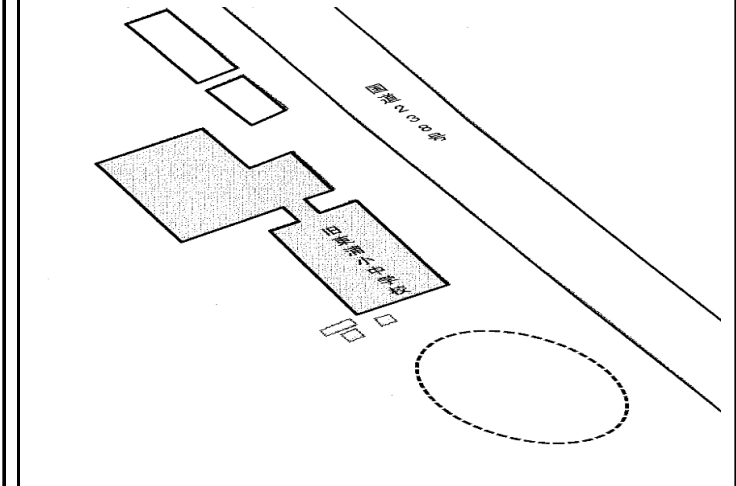
校舎等の外観写真



校舎等の平面図



校舎等の配置図



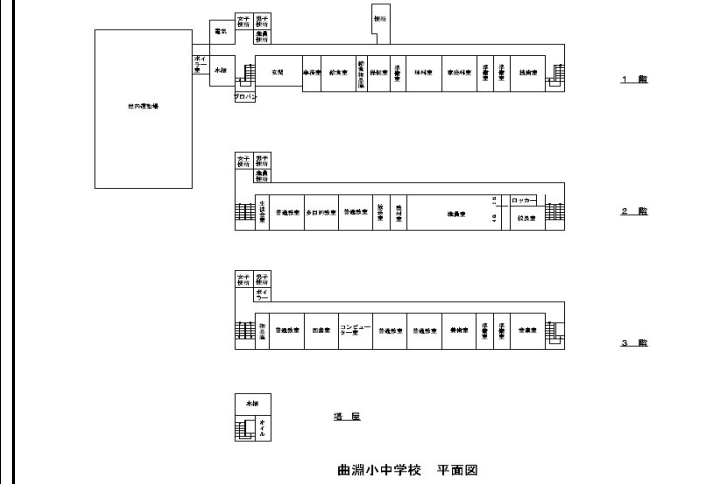
北海道	稚内市	曲淵小中学校		稚内市大字声問村字曲淵
・JR稚内駅より約35km ・道道138号線沿い		問い合わせ先	稚内市教育委員会 学校教育課学校教育グループ	0162-23-6528
			http://www.city.wakkanai.hokkaido.jp/kyoiku/gakkoshugakushien/gakkokyoiku/shisetu.html	

用途地域	土地面積 (㎡)	構造 竣工年 施設区分	建築面積(㎡) 延床面積(㎡) 階数	募集内容	貸与・譲渡条件等	備考
指定無し	11,272	鉄筋コンクリート, 鉄骨その他造	-	・貸与先公募	<ul style="list-style-type: none"> ・地域の理解を得られること ・利用に係る維持管理費は、利用者が全額負担すること ・地域の活性化、雇用の創出につながる提案であること ・改修は事前の許可が必要 	<ul style="list-style-type: none"> ・体育館も活用可能 ・部分的な活用希望についても相談可 ・耐震基準 校舎:旧耐震基準 屋体:旧耐震基準
		S53	校舎1,719 屋体560			
		校舎,屋体	校舎3 屋体2			

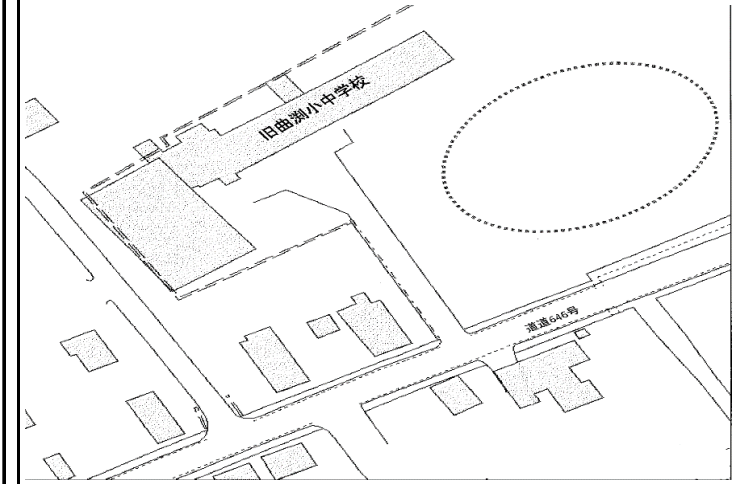
校舎等の外観写真



校舎等の平面図



校舎等の配置図



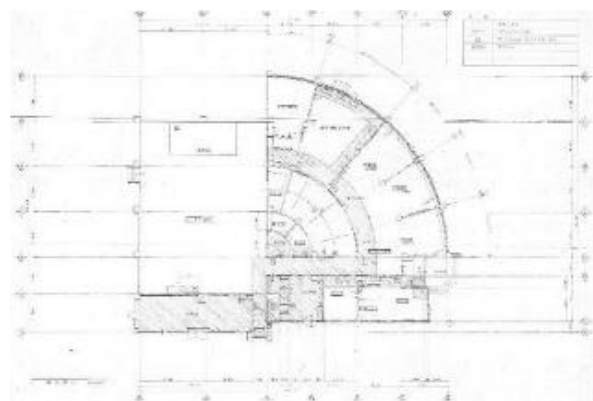
北海道	上富良野町	江幌小学校	上富良野町西9線北29号
・JR富良野線 上富良野駅より 車で15分		問い合わせ先	上富良野町役場 総務課財政管理班 0167-45-6980

用途地域	土地面積 (㎡)	構造 竣工年 施設区分	建築面積(㎡) 延床面積(㎡) 階数	募集内容	貸与・譲渡条件等	備考
都市計画 区域外	7,656	鉄筋コンクリート	1,047	・アイデア募集	<ul style="list-style-type: none"> ・雇用の創出、観光振興、地域振興等に繋がる提案であること ・地域の理解を得られる提案であること ・平成27年3月31日閉校 	<ul style="list-style-type: none"> ・学校敷地内に教員住宅もあり(平屋 3LDK 2棟2戸)
		H2	校舎584.73 体育館461.81			
		校舎 体育館	1			

校舎等の外観写真



校舎等の平面図



現地環境等が視覚的にわかるもの



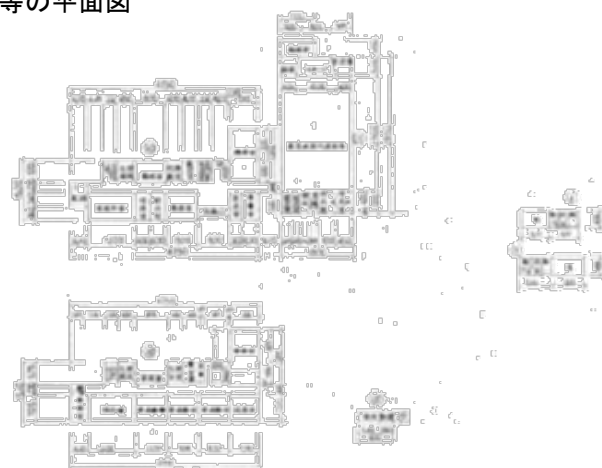
北海道	上富良野町	東中中学校	上富良野町東8線北18号
・JR富良野線 上富良野駅より 車で15分		問い合わせ先	上富良野町役場 総務課財政管理班 0167-45-6980

用途地域	土地面積 (㎡)	構造 竣工年 施設区分	建築面積(㎡) 延床面積(㎡) 階数	募集内容	貸与・譲渡条件等	備考
都市計画 区域外	19,861	鉄筋コンクリート	1,461	アイデア募集	<ul style="list-style-type: none"> ・雇用の創出、観光振興、地域振興等に繋がる提案であること ・地域の理解を得られる提案であること ・平成26年3月31日閉校 	・校舎は耐震改修の必要あり
		S52 S61	校舎1,402.28 体育館763.85			
		校舎 体育館	2			

校舎等の外観写真



校舎等の平面図



現地環境等が視覚的にわかるもの



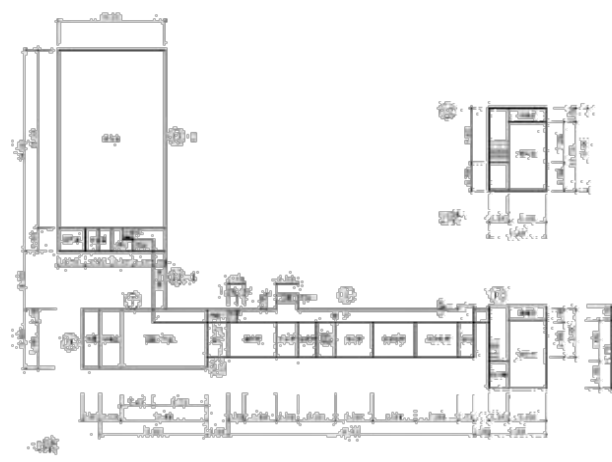
北海道	豊富町	稚咲内小学校	天塩郡豊富町字稚咲内
・JR豊富駅より車で16分(12.5km)		問い合わせ先	豊富町教育委員会 総務学校係 0162-82-1355 http://www.town.toyotomi.hokkaido.jp/section/kyoukuiinkai/index.html

用途地域	土地面積(m ²)	構造 竣工年 施設区分	建築面積(m ²) 延床面積(m ²) 階数	募集内容	貸与・譲渡条件等	備考
指定なし	9,484	木造 鉄筋コンクリート その他造	874m ² 、642m ²	・貸与先募集 ・アイデア募集	・地域の理解が得られること ・利用に係る維持管理費は、利用者が全額負担すること ・地域の活性化、雇用の創出につながる提案であること ・自治会が一時的に施設利用を希望した場合には利用させること	・体育館、グラウンドも使用可能
		S48、S56	-			
		校舎・体育館	校舎2 体育館1			

校舎等の外観写真



校舎等の平面図



校舎等の配置図



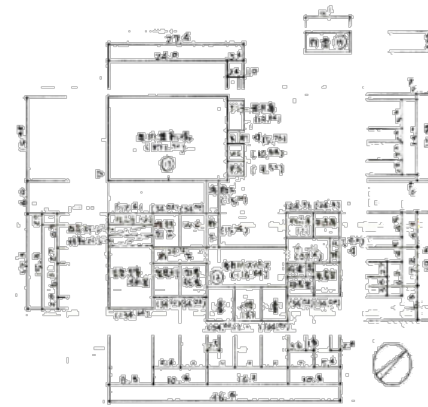
北海道	滝上町	白鳥小学校	紋別郡滝上町字滝ノ上原野10線北5
・北紋バス 紋別～滝上線 滝上停留所より車で8分 ・札幌紋別都市間高速バス 滝上停留所より車で8分 ・オホーツク紋別空港から車で45分		問い合わせ先	滝上町役場 総務課管財係 0158-29-2111

用途地域	土地面積 (㎡)	構造 竣工年 施設区分	建築面積(㎡) 延床面積(㎡) 階数	募集内容	貸与・譲渡条件等	備考
都市計画 区域外 用途指定 無し	15,343	校舎:木造 体育館:鉄骨その他	校舎717 体育館432	・アイデア募集 ・譲渡先公募 ・貸与先公募	・地域福祉の向上や地域農 林業の振興に繋がる提案を お願いします。	・体育館、グラウンドも活用可能 ・部分的な活用希望についても相 談可 ・提案募集は随時受け付けます。
		S62	校舎717 体育館432			
		校舎 体育館	1 1			

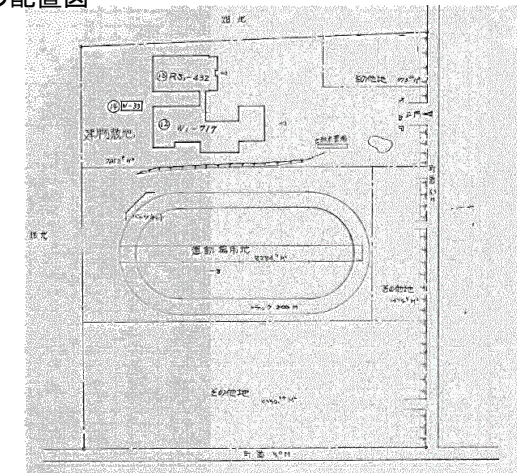
校舎等の外観写真



校舎等の平面図



校舎等の配置図



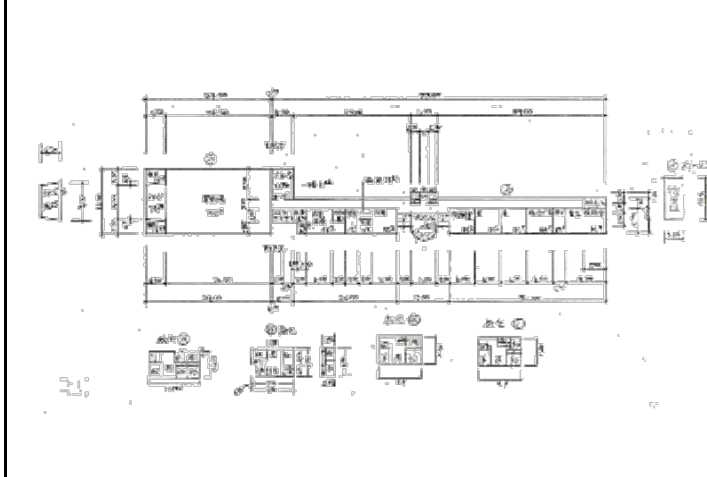
北海道	滝上町	滝下小学校	紋別郡滝上町字上渚滑原野基線378
<ul style="list-style-type: none"> ・北紋バス紋別～滝上線滝下停留所下車5分 ・札幌紋別都市間高速バス滝下停留所下車5分 ・オホーツク紋別空港から車で30分 		問い合わせ先	滝上町役場 総務課管財係 0158-29-2111

用途地域	土地面積 (㎡)	構造 竣工年 施設区分	建築面積(㎡) 延床面積(㎡) 階数	募集内容	貸与・譲渡条件等	備考
都市計画 区域外 用途指定 無し	17,207	校舎:鉄筋コン クリート 体育館:鉄骨その 他	校舎637 体育館473	<ul style="list-style-type: none"> ・アイデア募集 ・譲渡先公募 ・貸与先公募 	<ul style="list-style-type: none"> ・地域福祉の向上や地域農 林業の振興に繋がる提案を お願いします。 	<ul style="list-style-type: none"> ・体育館、グラウンド、教員住宅も 活用可能 ・部分的な活用希望についても相 談可 ・提案募集は随時受け付けます。
		S58	校舎637 体育館473			
		校舎 体育館	1 1			

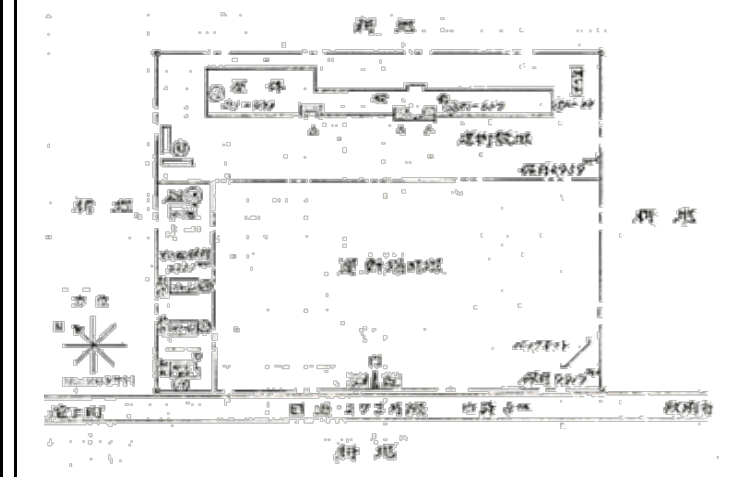
校舎等の外観写真



校舎等の平面図



校舎等の配置図



北海道	新ひだか町	春立小学校	静内春立349-1
・JR日高本線静内春立駅より徒歩10分 ・高規格幹線道路日高自動車道日高厚賀インターチェンジ下車60分	問い合わせ先	新ひだか町総務部 契約管財課管財G	0146-49-0276 内線233
		kanzai@town.shinhidaka.lg.jp	

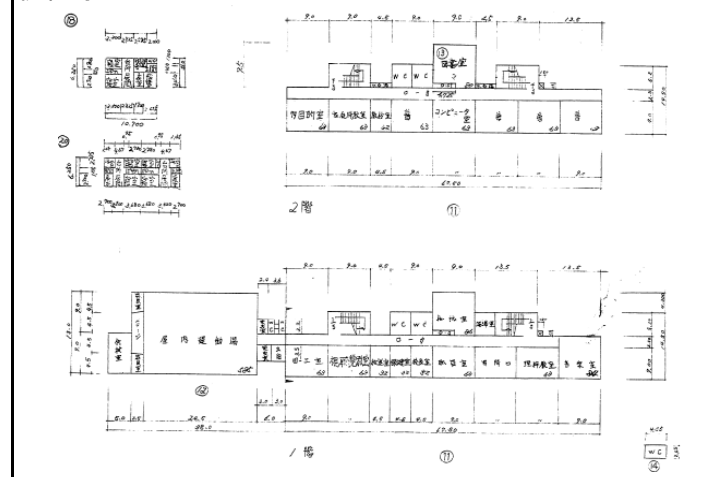
33

用途地域	土地面積 (m ²)	構造 竣工年 施設区分	建築面積 (m ²) 延床面積 (m ²) 階数	募集内容	貸与・譲渡条件等	備考
都市計画 区域外	21,057	校舎RC 屋体RC	973.00 585.00	・利活用先公募 ・事業提案募集	・所有権移転から3年以内に、 提案した事業を開始すること ・所有権移転から10年間は、 提案した事業の用に活用すること ・災害時における避難場所の 提供など、町の防災対策に協 力すること ・地域との交流・連携などに配 慮すること	・教職員住宅1棟も活用可能 ・部分的な活用希望についても相談 可 ・一部国有地があり、取得手続きを要 する ・町の企業立地促進制度の上乗せ支 援対象施設に指定しています ・文部科学省より財産処分の承認を 得る必要あり
		校舎S50 屋体S51	1748.00 585.00			
		校舎 屋体	2 1			

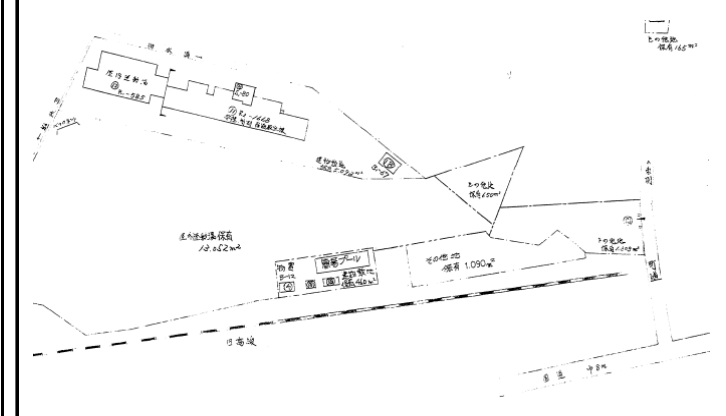
校舎等の外観写真



校舎等の平面図



校舎等の配置図または
現地周辺の案内図など
現地環境等が視覚的にわかるもの



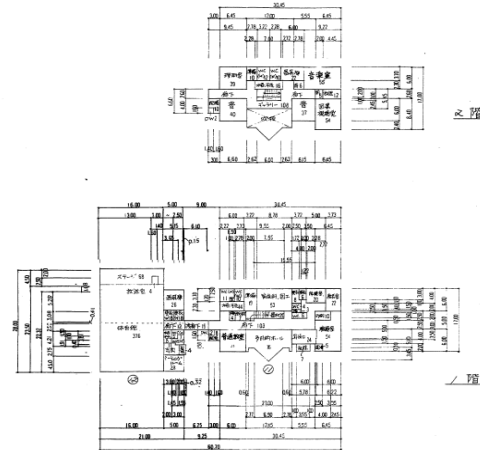
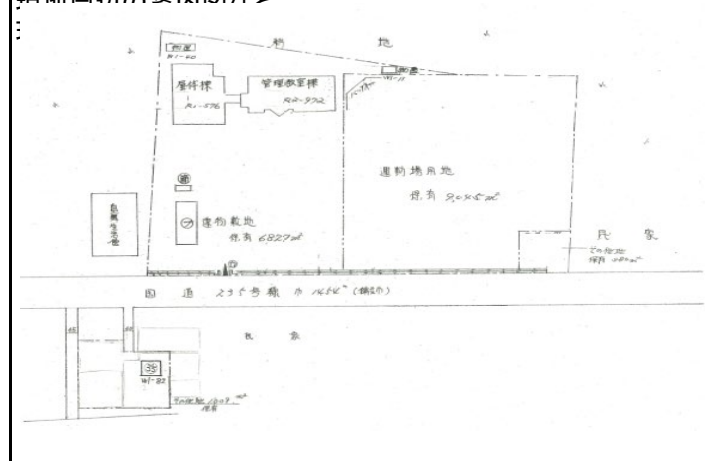
北海道	新ひだか町	梺舞小学校	三石梺舞120
<ul style="list-style-type: none"> ・JR日高本線日高三石駅より車10分 ・高規格幹線道路日高自動車道日高厚賀インターチェンジ下車75分 	問い合わせ先	新ひだか町総務部 契約管財課管財G	0146-49-0276 内線233
		kanzai@town.shinhidaka.lg.jp	

用途地域	土地面積 (m ²)	構造 竣工年 施設区分	建築面積 (m ²) 延床面積 (m ²) 階数	募集内容	貸与・譲渡条件等	備考
都市計画 区域外	16,013	校舎RC 屋体S	625.33 636.43	<ul style="list-style-type: none"> ・利活用先公募 ・事業提案募集 	<ul style="list-style-type: none"> ・所有権移転から3年以内に、提案した事業を開始すること ・所有権移転から10年間は、提案した事業の用に活用すること ・災害時における避難場所の提供など、町の防災対策に協力すること ・地域との交流・連携などに配慮すること 	<ul style="list-style-type: none"> ・部分的な活用希望についても相談可 ・町有用地として一部処分対象外敷地あり ・町の企業立地促進制度の上乗せ支援対象施設に指定しています ・文部科学省より財産処分の承認を得る必要あり
		校舎H4 屋体H5	971.83 576.41			
		校舎 屋体	2 1			

校舎等の外観写真



校舎等の平面図

校舎等の配置図または
現地図・町の案内図など

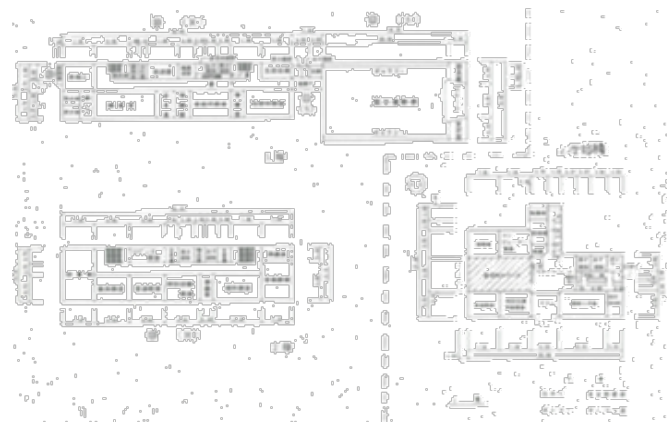
北海道	厚岸町	上尾幌小中学校	厚岸町上尾幌6番地
・JR花咲線上尾幌駅より徒歩5分		問い合わせ先	厚岸町教育委員会 管理課学校教育係 0153-52-3131

用途地域	土地面積 (㎡)	構造 竣工年 施設区分	建築面積(㎡) 延床面積(㎡) 階数	募集内容	貸与・譲渡条件等	備考
都市計画 区域外	25,893	鉄筋コンクリート ・鉄骨	1,466 666	・アイデア募集	・地域の活性化、雇用の創出、福祉の向上、産業の振興等に繋がる提案であること。	
		S53 S54 H9	2,076 772			
		校舎 体育館	2			

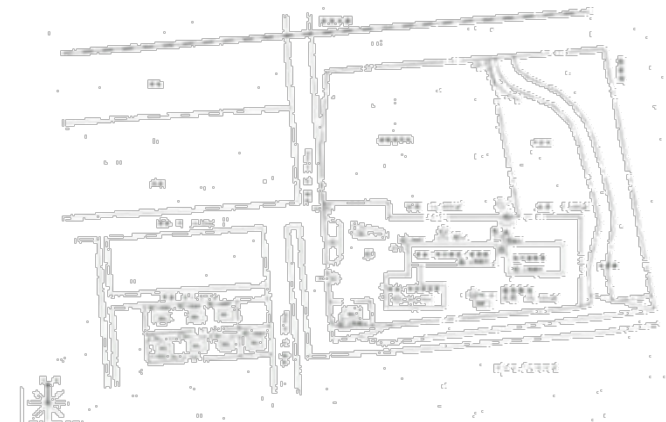
校舎等の外観写真



校舎等の平面図



校舎等の配置図



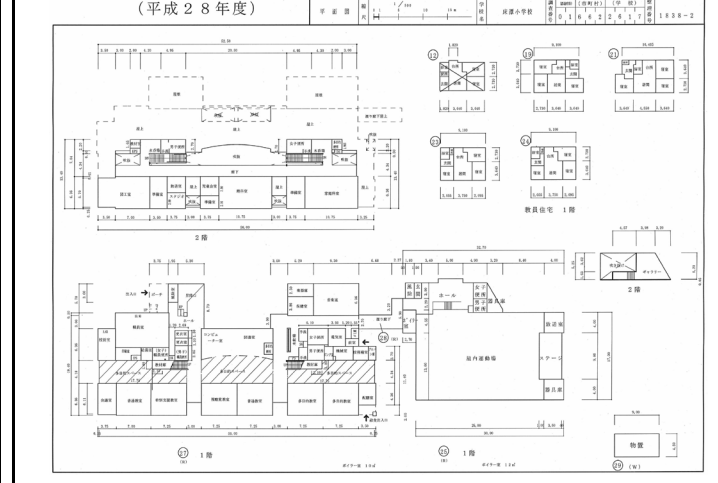
北海道	厚岸町	床潭小学校	厚岸町床潭128番地
・JR花咲線厚岸駅より車で20分	問い合わせ先	厚岸町教育委員会学校教育係	0153-52-3131
		edu.town.akkeshi.hokkaido.jp	

用途地域	土地面積(m ²)	構造 竣工年 施設区分	建築面積(m ²) 延床面積(m ²) 階数	募集内容	貸与・譲渡条件等	備考
都市計画区域外	18,070	鉄筋コンクリート	—	・アイデア募集	・地域の活性化、雇用の創出、福祉の向上、産業の振興等に繋がる提案であること。	・校舎、体育館利用可能 ・新耐震基準
		校舎H11 体育館H8	校舎1,644 体育館686			
		校舎・体育館	2			

校舎等の外観写真



校舎等の平面図



現地環境等が視覚的にわかるもの



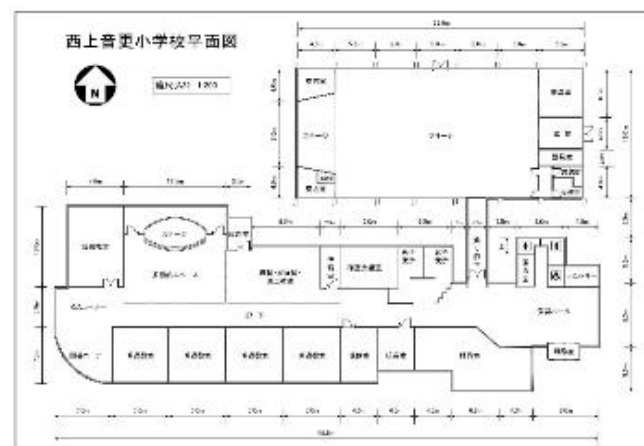
北海道	士幌町	西上音更小学校	河東郡士幌町字上音更西3線229番地
道東自動車道 帯広音更IC 下車約30分(28km)		問い合わせ先	士幌町 産業振興課 産業振興グループ 01564-5-5213

用途地域	土地面積(m ²)	構造 竣工年 施設区分	建築面積(m ²) 延床面積(m ²) 階数	募集内容	貸与・譲渡条件等	備考
指定なし	約19,600	校舎:鉄筋コンクリート 体育館:鉄骨その他	—	・事業提案の募集	・地域の理解が得られること ・地域振興、地域産業の活性化が図られる事業であること ・詳細は要相談	・インターネット光回線(令和3年度整備予定) ・平成31年3月閉校 ・新耐震基準 ・士幌町旧小学校施設等利活用推進補助制度 有り
		校舎:H7 体育館:S60	校舎1,150 体育館 585			
		校舎・体育館	校舎 1 体育館 1			

校舎等の外観写真



校舎等の平面図



現地環境等が視覚的にわかるもの



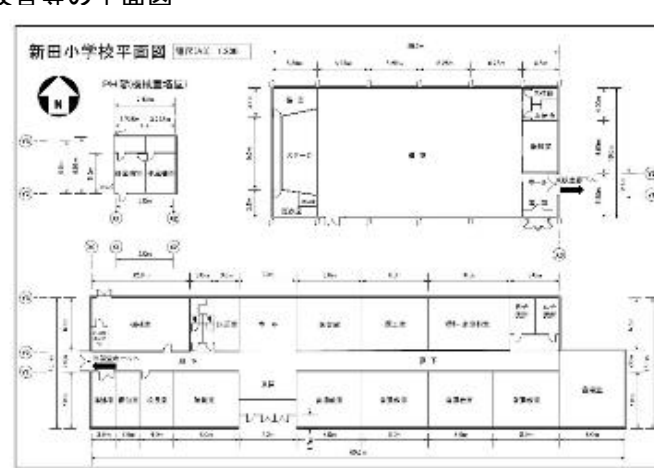
北海道	士幌町	新田小学校	河東郡士幌町字上音更21番地93
道東自動車道 帯広音更IC 下車約30分(28km)		問い合わせ先	士幌町 産業振興課 産業振興グループ 01564-5-5213

用途地域	土地面積(m ²)	構造 竣工年 施設区分	建築面積(m ²) 延床面積(m ²) 階数	募集内容	貸与・譲渡条件等	備考
指定なし	約16,900	校舎:鉄筋コンクリート 体育館:鉄骨その他	—	・事業提案の募集	<ul style="list-style-type: none"> ・地域の理解が得られること ・地域振興、地域産業の活性化が図られる事業であること ・詳細は要相談 	<ul style="list-style-type: none"> ・インターネット光回線(令和3年度整備予定) ・平成31年3月閉校 ・新耐震基準 ・校舎機械室上部にPH階 ・校舎及び体育館の建設補助所管省は防衛省及び文科省 ・士幌町旧小学校施設等利活用推進補助制度 有り
		校舎:S60 体育館:S61	校舎1,036 体育館 580			
		校舎・体育館	校舎 1 体育館 1			

校舎等の外観写真



校舎等の平面図



現地環境等が視覚的にわかるもの



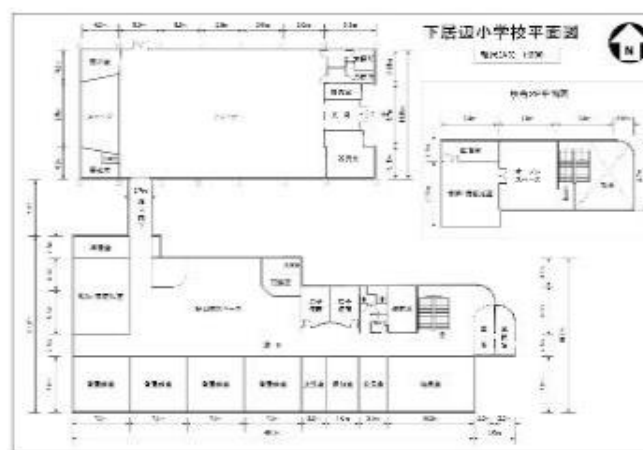
北海道	士幌町	下居辺小学校	河東郡士幌町字下居辺西2線114番地
道東自動車道 帯広音更IC 下車約40分(35km)		問い合わせ先	士幌町 士幌町 産業振興課 産業振興グループ 01564-5-5213

用途地域	土地面積 (㎡)	構造 竣工年 施設区分	建築面積(㎡) 延床面積(㎡) 階数	募集内容	貸与・譲渡条件等	備考
指定なし	約13,900 (内河川占用許 可約3,700)	校舎:鉄筋コンクリート 体育館:鉄骨その他 校舎:H3 体育館:S58 校舎・体育館	— 校舎1,100 体育館 560 校舎 2 体育館 1	・事業提案の募集	・地域の理解が得られること ・地域振興、地域産業の活性化が図られる事業であること ・詳細は要相談	・インターネット光回線(令和3年度整備予定) ・平成31年3月閉校 ・新耐震基準 ・土地の一部は北海道の河川占用許可を受ける必要あり ・士幌町旧小学校施設等利活用推進補助制度 有り

校舎等の外観写真



校舎等の平面図



現地環境等が視覚的にわかるもの



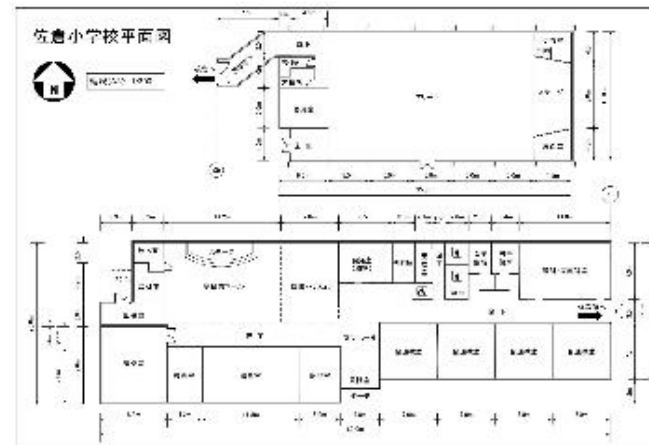
北海道	士幌町	佐倉小学校	河東郡士幌町字士幌東7線132番地
道東自動車道 帯広音更IC 下車約30分(26km)		問い合わせ先	士幌町 産業振興課 産業振興グループ 01564-5-5213

用途地域	土地面積(m ²)	構造 竣工年 施設区分	建築面積(m ²) 延床面積(m ²) 階数	募集内容	貸与・譲渡条件等	備考
指定なし	約13,400	校舎:鉄筋コンクリート 体育館:鉄骨その他	—	・事業提案の募集	<ul style="list-style-type: none"> ・地域の理解が得られること ・地域振興、地域産業の活性化が図られる事業であること ・詳細は要相談 	<ul style="list-style-type: none"> ・インターネット光回線 有り ・令和2年3月閉校 ・新耐震基準 ・士幌町旧小学校施設等利活用推進補助制度 有り
		校舎:H10 体育館:S59	校舎1,118 体育館 587			
		校舎・体育館	校舎 1 体育館 1			

校舎等の外観写真



校舎等の平面図



現地環境等が視覚的にわかるもの



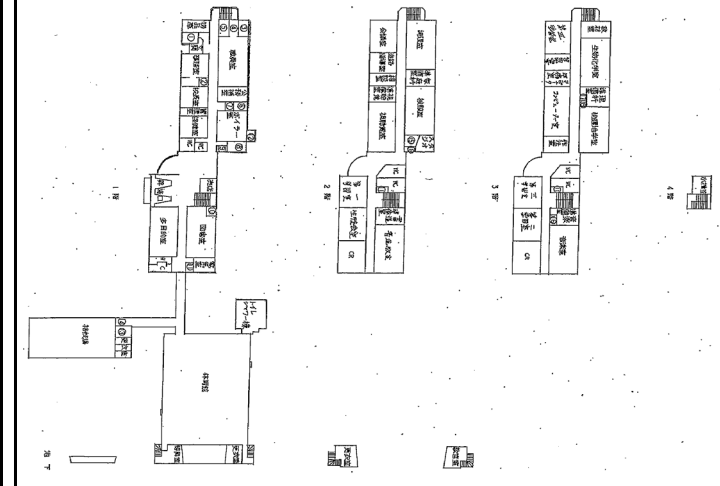
北海道	浦幌町	北海道浦幌高等学校	十勝郡浦幌町字帯富150-2
<ul style="list-style-type: none"> ・JR帯広駅(根室本線)から約50Km ・JR浦幌駅(根室本線)から約2Km 	問い合わせ先	北海道教育庁総務政策局 施設課施設企画係	011-204-5709
		https://www.dokyoj.pref.hokkaido.lg.jp/hk/gst/haiko/haiko3.html	

用途地域	土地面積(m ²)	構造 竣工年 施設区分	建築面積(m ²) 延床面積(m ²) 階数	募集内容	貸与・譲渡条件等	備考
第一種中高層住居専用地域	45,416 ※うち、運動場部分30,136m ² については、令和15年1月21日まで長期貸付中	鉄筋コンクリート	1,296	<ul style="list-style-type: none"> ・譲渡先公募 ・貸与先公募 	<ul style="list-style-type: none"> ・現状のままの引渡 ・その他詳細については応相談 	<ul style="list-style-type: none"> ・その他建物あり(体育館、格技場ほか) ・新耐震基準
		S59	3,912			
		校舎棟	3			

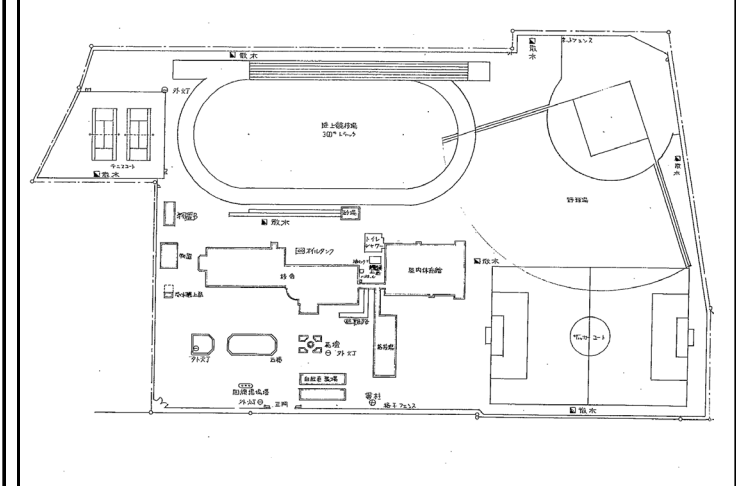
校舎等の外観写真



校舎等の平面図



校舎等の配置図



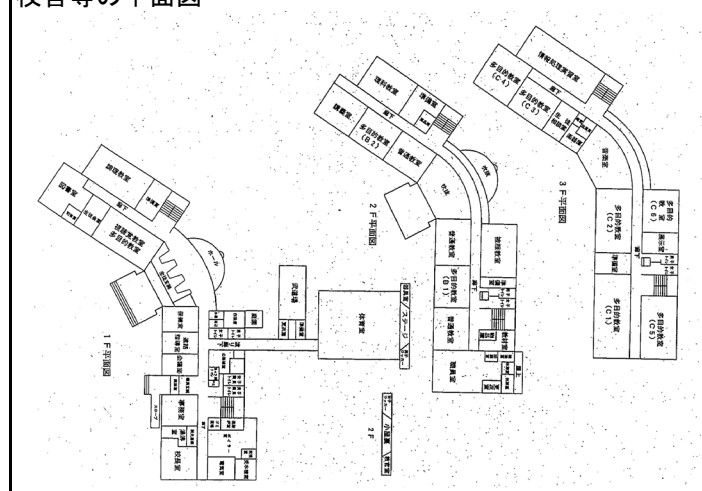
北海道	函館市	北海道戸井高等学校	函館市浜町717番地1
JR函館駅(函館本線)から約30Km	問い合わせ先	北海道教育庁総務政策局 施設課施設企画係	011-204-5709
		https://www.dokyoj.pref.hokkaido.lg.jp/hk/gst/haiko/haiko3.html	

用途地域	土地面積(m ²)	構造 竣工年 施設区分	建築面積(m ²) 延床面積(m ²) 階数	募集内容	貸与・譲渡条件等	備考
都市計画区域外	32,523	鉄筋コンクリート	1,379	<ul style="list-style-type: none"> 譲渡先公募 貸与先公募 	<ul style="list-style-type: none"> 現状のまま引渡し その他詳細については応相談 	<ul style="list-style-type: none"> その他建物あり(体育館、格技場ほか) 新耐震基準
		H7	3,810			
		校舎棟	3			

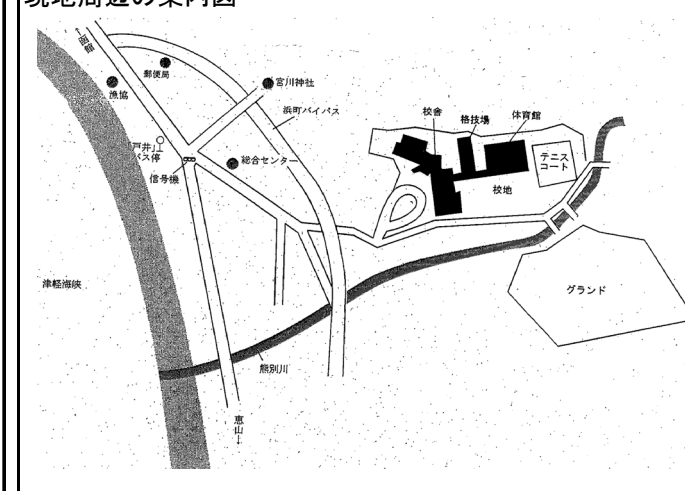
校舎等の外観写真



校舎等の平面図



現地周辺の案内図



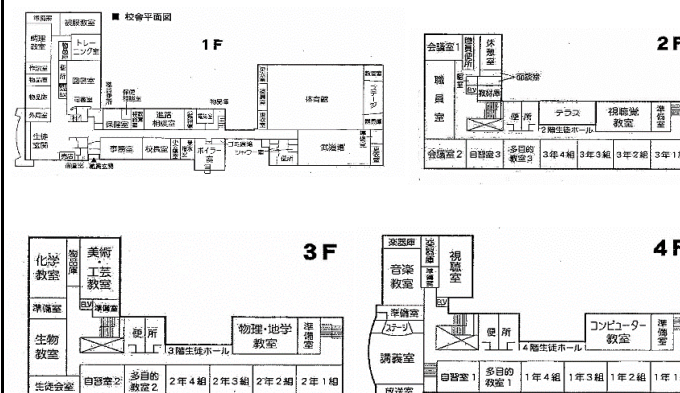
北海道	留萌市	旧北海道留萌高等学校	留萌市東雲町1丁目84番地
JR留萌駅(留萌本線)から約2.4km	問い合わせ先	北海道教育庁総務政策局 施設課施設企画係	011-204-5709
		https://www.dokyoj.pref.hokkaido.lg.jp/hk/gst/haiko/haiko3.html	

用途地域	土地面積(m ²)	構造 竣工年 施設区分	建築面積(m ²) 延床面積(m ²) 階数	募集内容	貸与・譲渡条件等	備考
非線引都市計画区域 第一種中高層住居 専用区域	52,660	鉄筋コンクリート	2,103	・譲渡先公募 ・貸与先公募	・現状のまま引渡し ・その他詳細については要 相談	・その他建物あり(体育館ほか) ・新耐震基準
		H12	6,406			
		校舎棟	4			

校舎等の外観写真



校舎等の平面図



校舎等の配置図または現地周辺の案内図



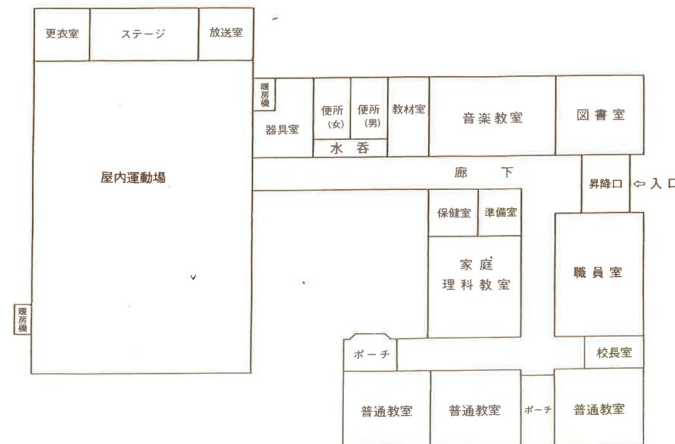
北海道	積丹町	入舸小学校	積丹郡積丹町大字入舸町158-2
・北海道中央バス 「島武意海岸入口」停留所下車徒歩3分 (1日往復3便)		問い合わせ先	積丹町企画課 0135-44-2114
-			

用途地域	土地面積 (㎡)	構造 竣工年 施設区分	建築面積(㎡) 延床面積(㎡) 階数	募集内容	貸与・譲渡条件等	備考
都市計画区域外	11,076	鉄筋コンクリート造 (校舎) 鉄筋鉄骨コンクリート造 (体育館)	校舎630.17 体育館509	<ul style="list-style-type: none"> ・事業提案の募集 ・譲渡先募集 ・貸与先募集 	<ul style="list-style-type: none"> ・地域の活性化、雇用の創出、産業の振興等に繋がる提案、事業であること。 ・詳細は要相談 	<ul style="list-style-type: none"> ・校舎、体育館利用可能 ・新耐震基準
		S59	校舎630.17 体育館509			
		校舎、体育館	1			

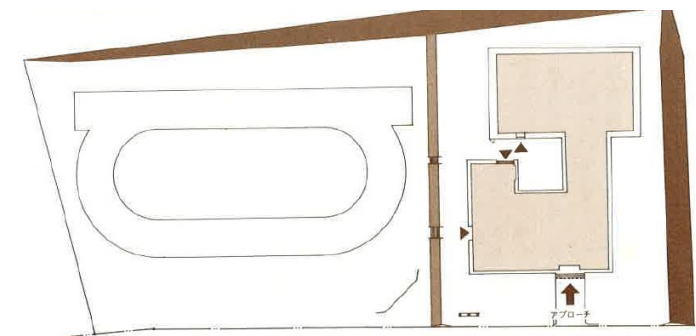
校舎等の外観写真



校舎等の平面図



校舎等の配置図



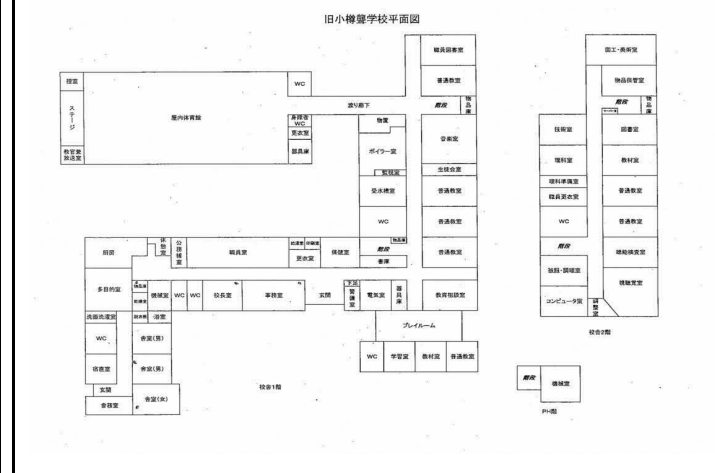
北海道	小樽市	北海道小樽聾学校	小樽市入船4丁目31番1及び136
JR南小樽駅(函館本線)から約1.9km		問い合わせ先	北海道教育庁総務政策局 施設課施設企画係 011-204-5709 https://www.dokyoj.pref.hokkaido.lg.jp/hk/gst/haiko/haiko3.html

用途地域	土地面積(m ²)	構造 竣工年 施設区分	建築面積(m ²) 延床面積(m ²) 階数	募集内容	貸与・譲渡条件等	備考
市街化区域 第一種中高層住居 専用区域	16,553	鉄骨・鉄筋コンクリート	2,052	・譲渡先公募	・現状のまま引渡し ・その他詳細については要 相談	・その他建物あり(居宅ほか) ・新耐震基準
		S63	2,734			
		校舎棟	2			

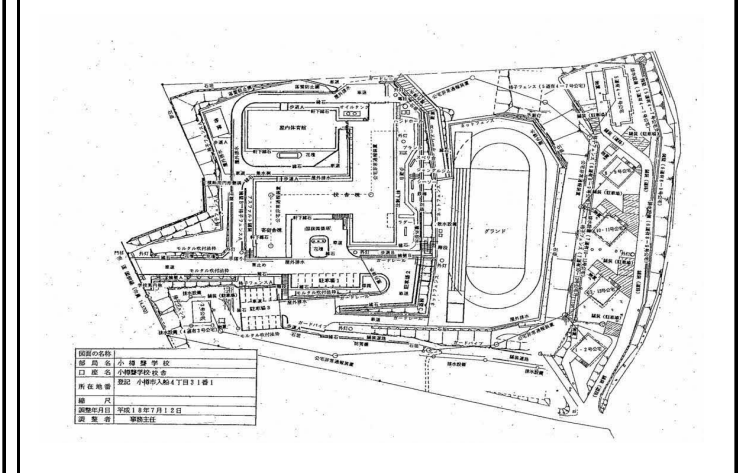
校舎等の外観写真



校舎等の平面図



校舎等の配置図または現地周辺の案内図



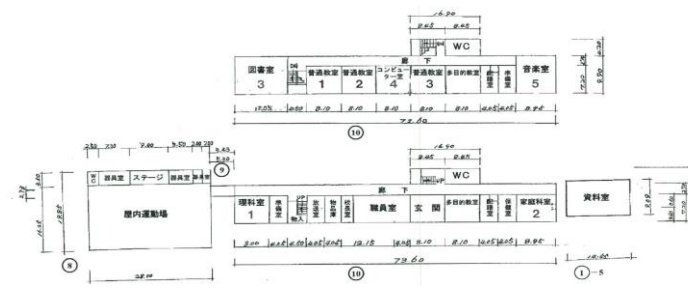
北海道	池田町	高島小学校	北海道中川郡池田町字高島137番地3、ほか
国道242号線から200m 道東自動車道池田インターチェンジから3.0km		問い合わせ先	池田町役場企画財政課 015-572-3112 https://www.town.hokkaido-ikeda.lg.jp/kurashi/jutaku/

用途地域	土地面積 (m ²)	構造 竣工年 施設区分	建築面積 (m ²) 延床面積 (m ²) 階数	募集内容	貸与・譲渡条件等	備考
指定無し	16,096	鉄骨その他造 (一部木造)	校舎 799 屋体 571	<ul style="list-style-type: none"> ・事業提案の募集 ・貸与先公募 ・譲渡先公募 	<ul style="list-style-type: none"> ・地域の理解が得られる利活用提案であること ・災害時における避難場所の提供など町の防災対策に協力すること 	<ul style="list-style-type: none"> ・グラウンドも使用可能 ・旧耐震基準、校舎はH17耐震補強済
		校舎 S52 屋体 S50	校舎 1,599 屋体 571			
		校舎 屋体	校舎 2 屋体 1			

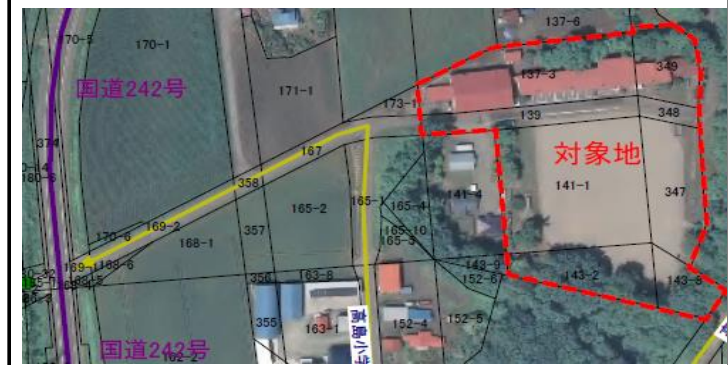
校舎等の外観写真



校舎等の平面図



校舎等の配置図または
現地周辺の案内図など
現地環境等が視覚的にわかるもの



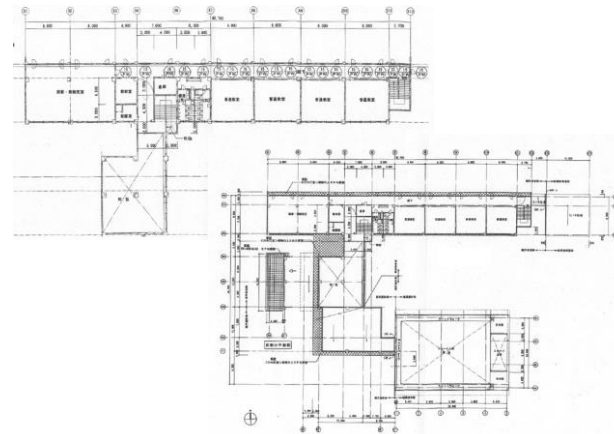
北海道	清里町	光岳小学校	北海道斜里郡清里町字神威1056番地
JR釧網本線清里町駅から約8km 道道摩周湖斜里線沿い		問い合わせ先	清里町役場総務課管財グループ 0152-25-2130 http://www.town.kiyosato.hokkaido.jp/

用途地域	土地面積 (m ²)	構造 竣工年 施設区分	建築面積 (m ²) 延床面積 (m ²) 階数	募集内容	貸与・譲渡条件等	備考
指定なし	39,355	校舎:鉄筋コンクリート 体育館:鉄骨造	-	・事業提案の募集	<ul style="list-style-type: none"> ・地域の活性化と振興発展に貢献するとともに地域の理解が得られる事業であること。 ・現状のまま引渡 ・維持・管理経費は、活用主体の負担とする。 ・その他詳細は要相談 	<ul style="list-style-type: none"> ・一括貸付を原則とする。 ・耐震基準
		校舎:昭和58年 体育館:平成23年	校舎1,839 体育館533			
		校舎・体育館	校舎1 体育館1			

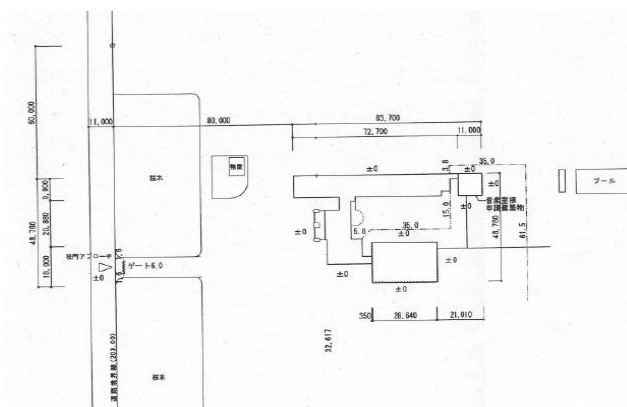
校舎等の外観写真



校舎等の平面図



校舎等の配置図



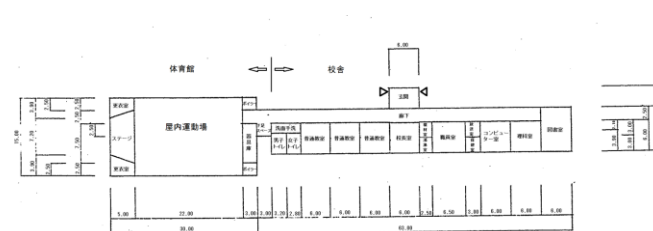
北海道	清里町	江南小学校	北海道斜里郡清里町字江南370番地
JR釧網本線清里町駅から約5km 道道江南清里線沿い		問い合わせ先	清里町役場総務課管財グループ 0152-25-2130 http://www.town.kiyosato.hokkaido.jp/

用途地域	土地面積 (m ²)	構造 竣工年 施設区分	建築面積 (m ²) 延床面積 (m ²) 階数	募集内容	貸与・譲渡条件等	備考
指定なし	19,961	校舎:鉄筋コンクリート 体育館:鉄骨造 昭和55年 校舎・体育館	- 校舎534 体育館465 校舎1 体育館1	・事業提案の募集	<ul style="list-style-type: none"> ・地域の活性化と振興発展に貢献するとともに地域の理解が得られる事業であること。 ・現状のまま引渡 ・維持・管理経費は、活用主体の負担とする。 ・その他詳細は要相談 	<ul style="list-style-type: none"> ・一括貸付を原則とする。 ・耐震基準

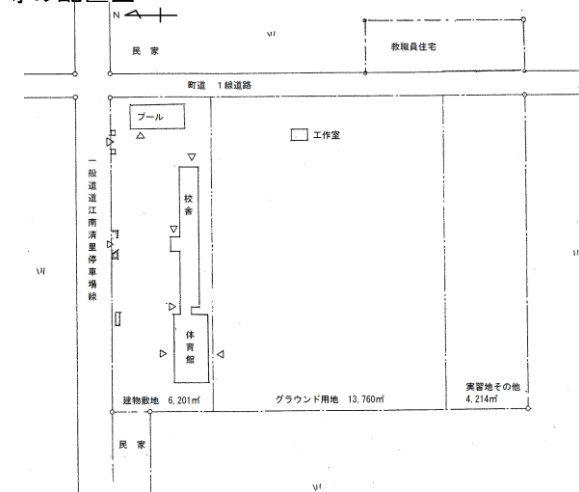
校舎等の外観写真



校舎等の平面図



校舎等の配置図



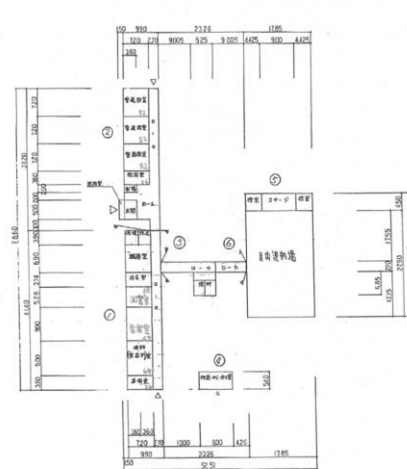
北海道	清里町	緑町小学校	北海道斜里郡清里町緑町16番地
JR釧網本線清里町駅から約16km 道道摩周湖斜里線沿い		問い合わせ先	清里町役場総務課管財グループ 0152-25-2130 http://www.town.kiyosato.hokkaido.jp/

用途地域	土地面積 (m ²)	構造 竣工年 施設区分	建築面積 (m ²) 延床面積 (m ²) 階数	募集内容	貸与・譲渡条件等	備考
指定なし	53,111	校舎:鉄骨造 体育館:鉄筋コン クリート	-	・事業提案の募集	<ul style="list-style-type: none"> ・地域の活性化と振興発展に貢献するとともに地域の理解が得られる事業であること。 ・現状のまま引渡 ・維持・管理経費は、活用主体の負担とする。 ・その他詳細は要相談 	<ul style="list-style-type: none"> ・一括貸付を原則とする。 ・耐震基準
		校舎:昭和45年 体育館:昭和40年	校舎:862 体育館:578			
		校舎・体育館	校舎1 体育館1			

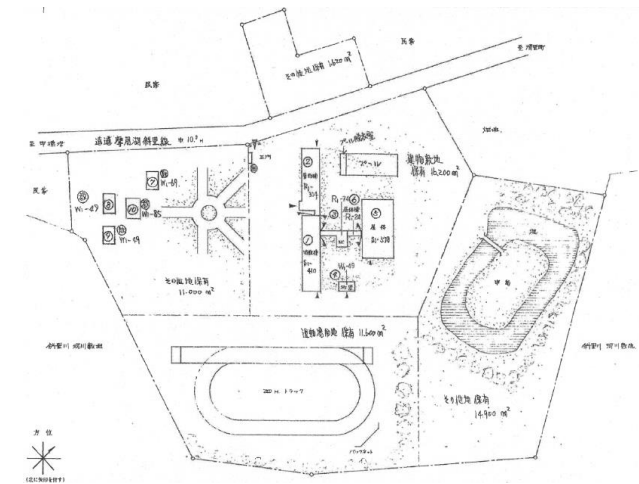
校舎等の外観写真



校舎等の平面図



校舎等の配置図



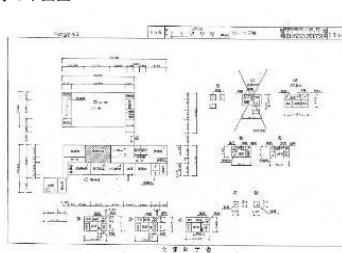
北海道	上士幌町	北門小学校	河東郡上士幌町字居辺東15線291番地
JR帯広駅(根室本線)から46km 国道241号線沿い		問い合わせ先	上士幌町企画財政課 企画担当 01564-2-4290 https://www.kamishihoro.jp/page/00000097

用途地域	土地面積 (㎡)	構造 竣工年 施設区分	建築面積(㎡) 延床面積(㎡) 階数	募集内容	貸与・譲渡条件等	備考
指定なし	10,000	校舎:鉄筋コンクリート 体育館:鉄骨その他	校舎:826 体育館:627	<ul style="list-style-type: none"> ・貸与先公募 ・事業提案の募集 	<ul style="list-style-type: none"> ・教育、文化、福祉、産業、地元雇用の創出など地域振興に資すること。 ・地域住民の理解が得られること。 ・賃料(月額)100,000円 ・詳細は、要相談。 	<ul style="list-style-type: none"> ・インターネット光回線整備済 ・平成28年3月閉校 ・学校敷地内に教職員住宅あり ・平屋建6棟6戸(H50~H6)
		校舎:昭和61年 体育館:平成4年	校舎:826 体育館:627			
		校舎・体育館	校舎:1階 体育館:1階			

校舎等の外観写真



校舎等の平面図

校舎等の配置図または
現地周辺の案内図など
現地環境等が視覚的にわかるもの

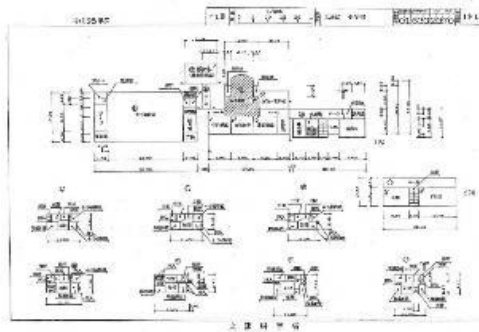
北海道	上士幌町	北居辺小学校		河東郡上士幌町字居辺東9線235番地
JR帯広駅(根室本線)から41km 国道241号線から4km		問い合わせ先	上士幌町企画財政課 企画担当	01564-2-4290
https://www.kamishihoro.jp/page/00000097				

用途地域	土地面積 (㎡)	構造 竣工年 施設区分	建築面積(㎡) 延床面積(㎡) 階数	募集内容	貸与・譲渡条件等	備考
指定なし	8,400	校舎:鉄筋コンクリート 体育館:鉄骨その他	-	・貸与先公募 ・事業提案の募集	・教育、文化、福祉、産業、 地元雇用の創出など地域振 興に資すること。 ・地域住民の理解が得られ ること。 ・賃料(月額)100,000円 ・詳細は、要相談。	・耐震補強済み ・インターネット光回線整備済 ・平成26年3月閉校 ・学校敷地内に教職員住宅あり 平屋建7棟7戸(H52~H6)
		校舎:昭和54年 体育館:平成元年	校舎:984 体育館:595			
		校舎・体育館	校舎:2階 体育館:1階			

校舎等の外観写真



校舎等の平面図



校舎等の配置図または
現地周辺の案内図など
現地環境等が視覚的にわかるもの



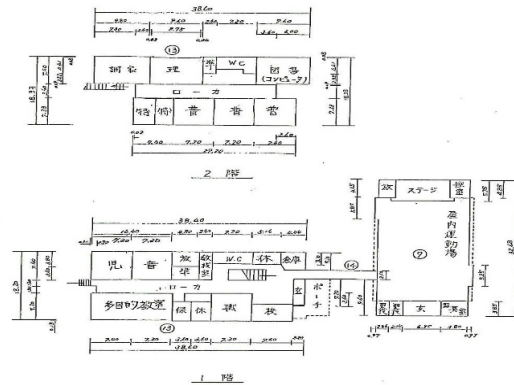
北海道	西興部村	上興部小学校	紋別郡西興部村字上興部112番地	
紋別空港から車で約1時間 名寄駅から車で約1時間		問い合わせ先	西興部村教育委員会 学校教育係	0158-87-2501

用途地域	土地面積 (m ²)	構造 竣工年 施設区分	建築面積 (m ²) 延床面積 (m ²) 階数	募集内容	貸与・譲渡条件等	備考
都市計画区域外	5,194	校舎 鉄筋コンクリート 体育館 鉄骨造	1,283 551	アイデア募集	・地域の活性化、雇用の創出、福祉の向上、産業の振興等に繋がる提案であること。	
		校舎 S51 体 S48	1,283 551			
		校舎 体育館	2 1			

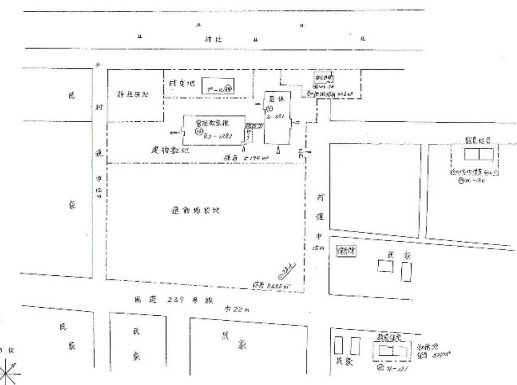
校舎等の外観写真



校舎等の平面図



校舎等の配置図または
現地周辺の案内図など
現地環境等が視覚的にわかるもの



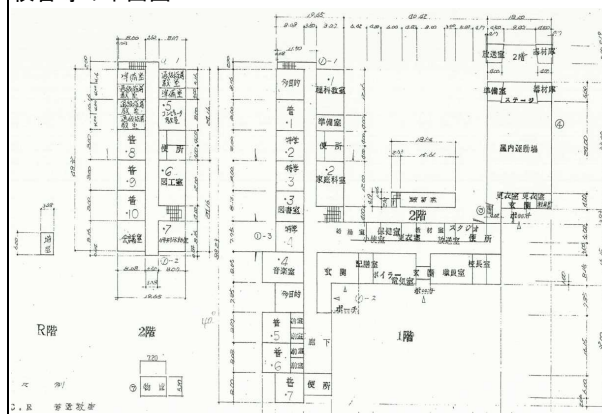
北海道	名寄市	豊西小学校	名寄市西15条南4丁目14番地2
JR宗谷本線名寄駅から約2km	問い合わせ先	名寄市役所管財・車両係	01654-3-2111
		ny-kanzai@city.navoro.lg.jp	

用途地域	土地面積 (㎡)	構造 竣工年 施設区分	建築面積(㎡) 延床面積(㎡) 階数	募集内容	貸与・譲渡条件等	備考
第一種中高層住居専用地域	30,575	鉄筋コンクリート	校舎 2,389 体育館 610	譲渡先公募	現状のまま引渡し その他詳細については要相談	旧耐震基準
		校舎 S48 体育館 S50	校舎 3,436 体育館 726			
		校舎 体育館	校舎 2 体育館 1			

校舎等の外観写真



校舎等の平面図



校舎等の配置図または
現地周辺の案内図など
現地環境等が視覚的にわかるもの



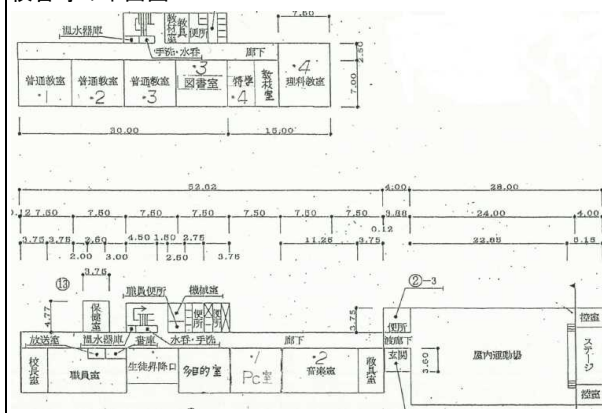
北海道	名寄市	東風連小学校		名寄市風連町字東風連3396番地
JR宗谷本線風連駅から約5km		問い合わせ先	名寄市役所管財・車両係	01654-3-2111
ny-kanzai@city.navoro.lg.jp				

用途地域	土地面積 (㎡)	構造 竣工年 施設区分	建築面積(㎡) 延床面積(㎡) 階数	募集内容	貸与・譲渡条件等	備考
都市計画区域外	18,676	校舎 鉄筋コンクリート 体育館 鉄骨造	校舎 569 体育館 360	譲渡先公募 貸与先公募	現状のまま引渡し その他詳細については要相談	旧耐震基準
		S48	校舎 1,146 体育館 370			
		校舎 体育館	校舎 2 体育館 1			

校舎等の外観写真



校舎等の平面図



校舎等の配置図または
現地周辺の案内図など
現地環境等が視覚的にわかるもの



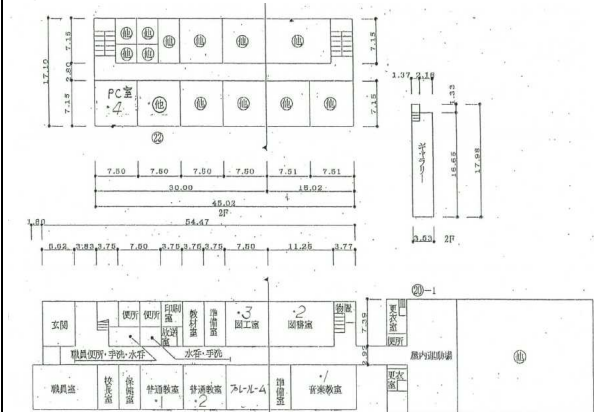
北海道	名寄市	風連日進小中学校		名寄市風連町字日進3141番地1
JR宗谷本線風連駅から約9km		問い合わせ先	名寄市役所管財・車両係	
			01654-3-2111	
ny-kanzai@city.navoro.lg.jp				

用途地域	土地面積 (㎡)	構造 竣工年 施設区分	建築面積(㎡) 延床面積(㎡) 階数	募集内容	貸与・譲渡条件等	備考
都市計画区域外	24,184	校舎 鉄筋コンクリート 体育館 鉄骨造	校舎 943 体育館 690	譲渡先公募 貸与先公募	現状のまま引渡し その他詳細については要相談	旧耐震基準
		校舎 S52 体育館 S53	校舎 1,725 体育館 707			
		校舎 体育館	校舎 2 体育館 1			

校舎等の外観写真



校舎等の平面図



校舎等の配置図または
現地周辺の案内図など
現地環境等が視覚的にわかるもの



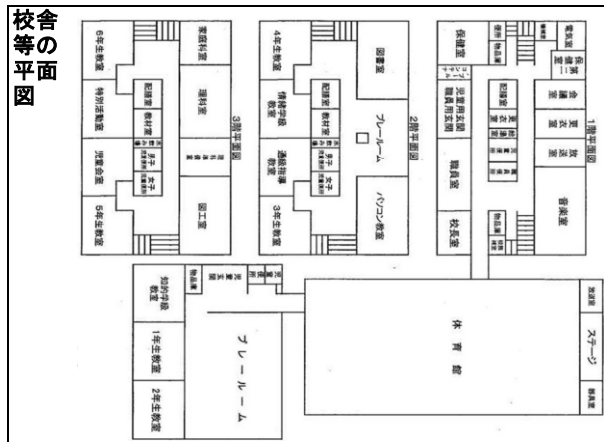
北海道	赤平市	茂尻小学校	赤平市茂尻本町1丁目4番地
・JR茂尻駅(根室本線)から約860m ・国道38号沿い ・札幌ICから約95.4km		問い合わせ先	赤平市企画課 0125-32-1834 https://www.city.akabira.hokkaido.jp/docs/3572.html

用途地域	土地面積(m ²)	構造 竣工年 施設区分	建築面積(m ²) 延床面積(m ²) 階数	募集内容	貸与・譲渡条件等	備考
第一種中高層住居 専用地域	18,019	校舎RC・渡り廊下S 低学年棟RC 体育館S	—	・事業提案募集	・現状のままの引渡し ・地域の理解を得られること ・詳細は要相談	・校舎、渡り廊下、低学年棟、体育館あり ・新耐震基準 ・H25大規模改修
		校舎・渡り廊下S53 低学年棟S56 体育館S35	校舎2,209・渡り廊下20 低学年棟523 体育館860			
		校舎、体育館	校舎3・渡り廊下1 低学年棟1 体育館1			

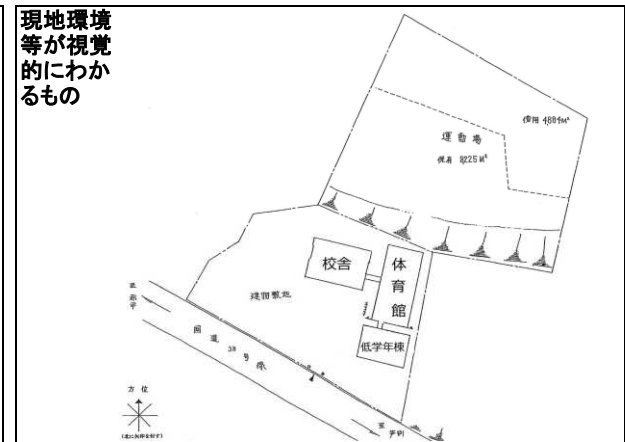
校舎等の外観写真



校舎等の平面図



現地環境等が視覚的にわかるもの



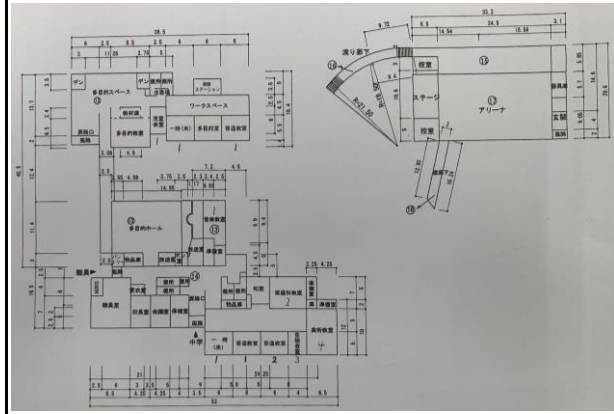
北海道	標茶町	久著呂中央小中学校	川上郡標茶町字クチヨ口原野256番地
・JR釧網本線標茶駅より車で31分(26km) ・釧路外環状道路釧路西ICより車で36分(35km)		問い合わせ先	標茶町企画財政課地域振興係 015-485-2111(内線223) k_chiiki@town.shibecha.lg.jp

用途地域	土地面積(m ²)	構造 竣工年 施設区分	建築面積(m ²) 延床面積(m ²) 階数	募集内容	貸与・譲渡条件等	備考
都市計画区域外	14,028.72	校舎木造・RC・鉄骨 その他造 屋体鉄骨その他造	1816 759	譲渡先の募集 貸与先の募集	・現状のまま引き渡し ・地域の理解が得られること ・その他詳細については応 相談	・平成27年3月末に閉校 ・インターネット光回線敷設可能 ・新耐震基準による施工
		平成9年	1816 759			
		校舎・体育館	校舎1階 屋体1階			

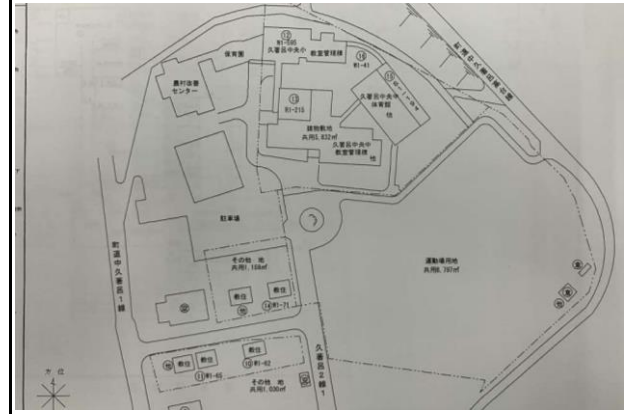
校舎等の外観写真



校舎等の平面図



校舎等の配置図



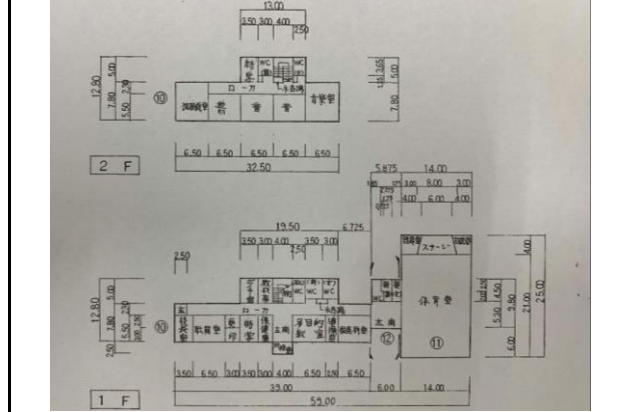
北海道	標茶町	弥栄小学校	川上郡標茶町字上多和原野基線50番地6
・JR釧網本線標茶駅より車で11分(10km) ・釧路外環状道路釧路東ICより車で55分(53km)		問い合わせ先	標茶町企画財政課地域振興係 015-485-2111(内線223) k_chiiki@town.shibecha.lg.jp

用途地域	土地面積(m ²)	構造 竣工年 施設区分	建築面積(m ²) 延床面積(m ²) 階数	募集内容	貸与・譲渡条件等	備考
都市計画区域外	11,819.63	校舎鉄筋コンクリート 体育館鉄骨その他造		譲渡先の募集 貸与先の募集	・現状のまま引き渡し ・地域の理解が得られること ・その他詳細については応相談	・平成19年3月末に閉校 ・インターネット光回線敷設可能 ・新耐震基準による施工
		昭和57年	校舎730.0 体育館409			
		校舎・体育館	校舎2階 屋体1階			

校舎等の外観写真



校舎等の平面図



校舎等の配置図

