

実践でリードするプロフェッショナルになる、
そのための学びに満ちている。

専門職大学・専門職短期大学



専門職大学・専門職短期大学とは？

平成31(2019)年度から、「専門職大学」「専門職短期大学」がスタートしました。どのようなことを学ぶ大学なのか？これまでの大学や短期大学とどのように違うのか？など、新しいタイプの大学についてご紹介します。

「専門職大学・専門職短期大学」とは？

特定の職業のプロフェッショナルになるために必要な知識・理論、そして実践的なスキルの両方を身に付けることができる大学です。

教育課程(カリキュラム)は、産業界、地域社会と大学が連携して編成し、講義だけでなく、学内・学外での実習が豊富に組み込まれています。

卒業後は、即戦力の専門職として、そして現場の最前線に立つリーダーとして活躍が期待されます。

さらに、専攻する職業に関連する他分野の学びとかけあわせることで、前例にとらわれないイノベーションを起こし、就職した業界や職業の変化をリードする人材が育つことも期待されています。

専門高校で学んだ経験を活かしたい生徒の進路の一つになることも期待されています。



例えば、このような分野での開設が期待されています

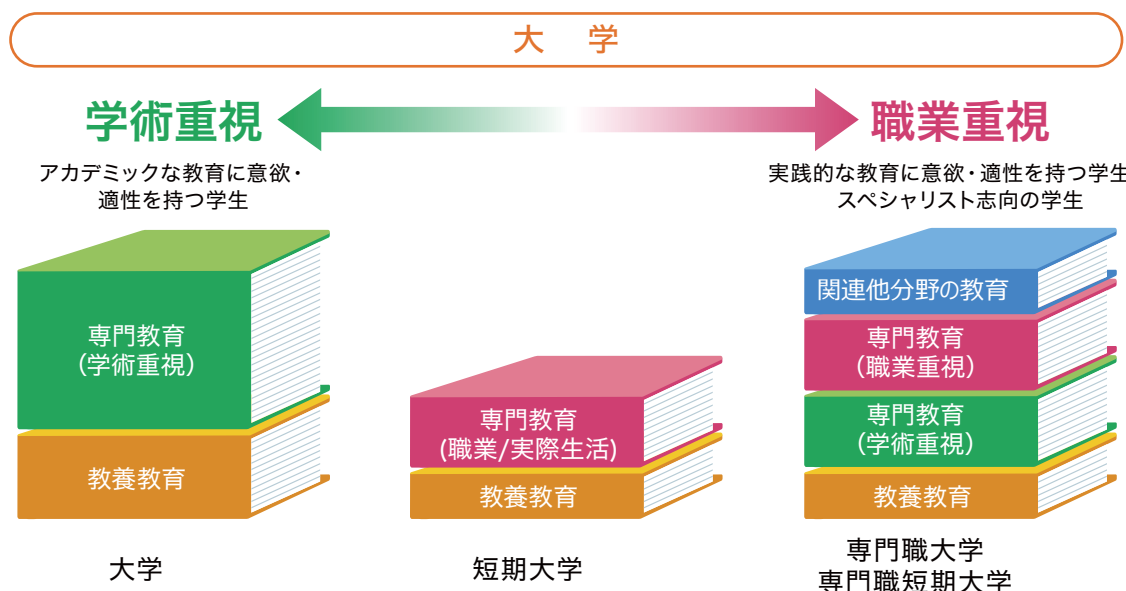
●農業 ●情報 ●観光 ●医療・保健

●クールジャパン分野(マンガ、アニメ、ゲーム、ファッション、食など、日本が強みとする諸分野のこと。)

※なお、6年制の教育となる分野(医学、歯学、薬学、獣医学)での開設はできません。

一般大学や短期大学との違い

専門職大学・専門職短期大学は、一般の大学と同様に幅広い教養教育や学術に基づく専門教育を実施することに加え、実践的な教育や関連する他分野の教育を取り入れたハイブリッドな大学です。



「専門職大学・専門職短期大学」の5つの特徴

1

授業の3分の1以上は実習・実技

- ▶ 豊富な実習で、就職後に役立つ高度な「実践力」を身に付ける



2

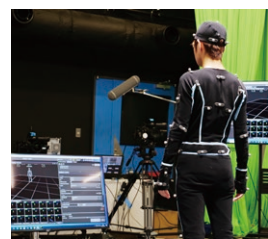
理論と実践をバランスよく学ぶ

- ▶ 理論に精通した研究者と、各業界の現場経験豊富な実務家の両方から授業を受けられる
- ▶ 原則40人以下の少人数授業

3

超・長期の企業内実習で現場を体験

- ▶ 学外の企業等での実習は、通算600時間以上(4年制の場合) 実際の現場で知識と技術を学び、問題解決できる思考力も養う
- ※1日あたり8時間、週5日で実習を行った場合、3~4ヶ月(15週間)が学外実習期間



4

専攻する職業に関連する他分野も学び、応用力を身につける

- ▶ 一つの専門にとどまらない学びにより、新しいアイデアを生み出せる人材、就職した業界・職業の変化をリードする人材になれる



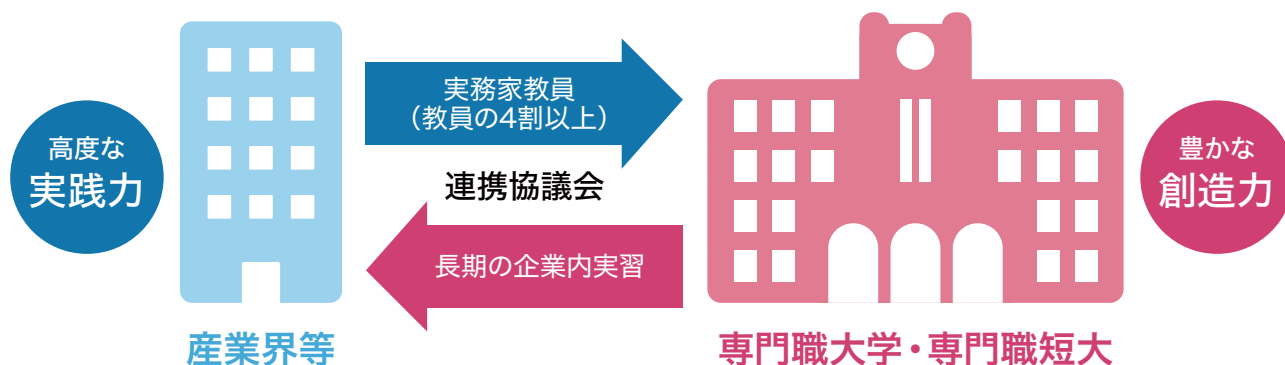
5

大学卒(短大卒)の学位がとれる

- ▶ 卒業生には「学士(専門職)」「短期大学士(専門職)」の学位が授与される
- ▶ 大学卒(短期大学卒)の人材として就職や大学院進学、留学ができる

新しいタイプの大学 専門職大学・専門職短期大学

産業界等と連携した高度で実践的な職業教育(かつ学術に基づく教育も重視)



※一般の大学・短大の一部における「専門職学科」も制度化

専門職大学等に関するよくある質問

Q1

専門職大学・専門職短期大学と 一般の大学・短期大学との違いは何ですか？

専門職大学・専門職短期大学は、特定の専門職業人を養成することを明確な目的として掲げ、産業界と連携した豊富な実習・実技の機会を用意し、一般の教員のほか実務家教員や企業現場の方が指導・教授します。また、産業界や地域の意見を聴いて、業界の動向に合わせて常にカリキュラムの見直しを行います。一方、教養などの幅広い知識・技能や学術的な専門の理論について学ぶ点は、一般の大学・短期大学と同様です。これらにより、当該職業分野の活かした知識・技能や新たな価値を創造するための考え方を学ぶことができます。

Q2

専門職大学等を卒業することで、 特定の職業に関する資格が得られるのですか？

個々の専門職大学等の学科の教育課程によって、卒業と同時にとれる資格や、卒業時に国家試験受験資格が得られるものなどがあります。具体的には、それぞれの専門職大学等が案内する情報を御確認ください。

Q3

卒業後に大学院への進学や 他大学への編入学は出来ますか？

専門職大学を卒業した者は、既存の4年制大学と同様、大学院への入学資格が得られます。

専門職短期大学を卒業した者は、既存の短期大学の卒業生と同様に、4年制の大学(専門職大学含む)への編入学が可能です。ただし、編入学の受け入れは各専門職大学において実施の有無が異なりますので、編入学を希望する専門職大学へご確認ください。



専門職大学・専門職短期大学

「在学生の声」

※2020年度現在

静岡県立農林環境専門職大学（静岡）



生産環境経営学部
生産環境経営学科 1年次
犬飼裕弥さん

静岡県立農林環境専門職大学に入学した理由は？

元々、実技も座学も学べる農業系の学校に入学したいと思っていました。その矢先に学士も取得することができ、専門的な知識も学べるこの大学を見つけました。さらに、静岡県は日本の中心に位置し農林産物も豊富なので、多くの文化や情報が手に入ると思い、この大学を選びました。

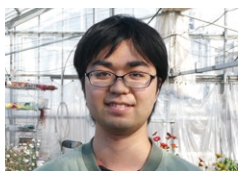
静岡県立農林環境専門職大学でどんなことを学んでいますか？

1年次は経営や環境、生産理論などの座学が中心です。また、隔週で静岡県内の企業の社長をお呼びして講話をして頂く授業があり、社会に出てからの素養や物事に対する視野が広がっています。

静岡県立農林環境専門職大学のどのような点に魅力を感じていますか？

生徒に対して先生の人数が多いところ。場合によっては、1対1で教えて頂ける機会も少なくありません。また、県の研究所が隣接しているため、最先端の情報がすぐに手に入ります。やる気がある学生にとっては、これ以上ない最高の環境だと思っています！

静岡県立農林環境専門職大学短期大学部（静岡）



生産科学科 1年次
澤部智哉さん

静岡県立農林環境専門職大学短期大学部でどんなことを学んでいますか？

1年次の春期・夏期に行う「総合実習」では、野菜・花き・果樹・茶・畜産・林業のすべてのコース専攻をまんべんなく体験することができます。また、秋期から本格的にコース別での実習が始まります。私は花きを専攻し、「圃場実習」で鉢物・切り花の栽培管理・収穫・出荷調製について学んでいます。

静岡県立農林環境専門職大学短期大学部のどのような点に魅力を感じていますか？

座学と実習をバランスよく学べることです。専門職大学は座学と実習の割合が半分です。つまり、座学で学んだことを実習で実践・確認することができます。身体で体験することで座学だけで学ぶよりも早く記憶することができます。私はそこに魅力を感じています。

受験生へのメッセージ

この大学は全国で初の農業に関する専門職大学です。将来、農家をめざす人や、農業関係の職業に就きたい人にはおすすめです。また、農業の知識を一から学ぶことができるため、農業関係の高校出身でなくても安心して学ぶことができます。少しでも農業に興味のある人はこの大学への入学を考えてみてください。

国際ファッション専門職大学（東京・大阪・名古屋）

国際ファッション専門職大学に入学した理由は？

高校の卒業制作で和服を制作したことがファッションの道へ進むきっかけでした。本学では、全員が必修の「ファッションに特化」した海外実習・インターンシップがカリキュラム化されており、国内だけでなく海外に目を向けた学びがあり、将来ファッションで世界へ進出できる環境が整っている点に魅力を感じ、入学を決めました。

国際ファッション専門職大学でどんなことを学んでいますか？

技術的な部分はもちろん、相手が何を求めているか、また自分のデザインをわかりやすく伝えるにはどうしたらよいかなど、幅広く学んでいます。海外のコンテストに向けて企画・コンセプトを伝えるため、日々英語でのプレゼンを行うなど、クリエイションにとどまらず多方面での将来を見据え、ファッションビジネスに関することも学んでいます。

国際ファッション専門職大学のどのような点に魅力を感じていますか？

課題、作品制作、コンテストのかけもち、と常に勉強で忙しいことです。そのような毎日の積み重ねが入学から1年でイタリア・ドモドッソラが行う『第6回国際イントレックシンカンティエレ・コンペティション』での受賞や、『YKKファスニングアワード ファッショングッズ部門』での入選に繋がったと思います。



国際ファッション学部
ファッションクリエイション学科 2年次
阿部美咲さん

国際ファッション専門職大学でどんなことを学んでいますか？

主にファッションビジネスの分野を専攻しており、ファッションビジネスの知識やビジネス英語の他にも、時代を生き抜く対応力と考え方を学んでいます。また、ビジネスだけでなくファッションクリエイションを学ぶこともできるため、ビジネスに必要な豊かな感性と発想力を身につけることができます。

国際ファッション専門職大学に入学して成長したことは？

特に行動力・発言力・思考力が成長しました。学生の自主性が重んじられる校風の他、本学は少人数制をとっているということもあり、学生主体のファッションショーや、産学連携研究会での研究発表など様々なことに挑戦させていただきました。また、ディスカッション形式の講義も多く、考えながら発言することで思考力と発言力が成長しました。

将来の夢や目標は？

将来の目標は、ファッション業界に留まらず様々な業界でキャリアを積み、国際的にも活躍できる人材になることです。そして、柔軟な対応力と専門的な知識とスキルを兼ね備えた、どんな時代でも生き抜いていける人間になりたいです。



国際ファッション学部 名古屋ファッションクリエイション・ビジネス学科 2年次
萩原健人さん

情報経営イノベーション専門職大学（東京）

情報経営イノベーション専門職大学に入学した理由は？

高校生の頃から地元・北海道でIT教育関係の活動をしており、将来もこの活動を継続したいと考えていたので、既存の大学ではなく、企業や地域と連携していく情報経営イノベーション専門職大学でなら、自分のやりたいことが叶えられると思い、入学を決めました。

情報経営イノベーション専門職大学のどのような点に魅力を感じていますか？

“やりたいこと”を“やれる”大学だという点です。また、授業内容は毎回新鮮で、産業界とつながる教員の皆さんから直接そして実践を通して、教えてもらえる点と、将来必要になる知識やアイデアを発想するため、多種多様な引き出しにつながる、授業が魅力的だと思います。

将来の夢や目標は？

社会を支える基盤である教育を支えるため、地域のICT化やプログラミング教育を支える新しい仕組みづくりを行っていきたく考えています。大学は地域や企業の間で立って、学生支援を行ってくれるので、まずは在学中にさらにスキルアップしつつ、将来への礎を築いていきたいなと思います。



情報経営イノベーション学部
情報経営イノベーション学科 1年次
内山幸生さん

情報経営イノベーション専門職大学でどんなことを学んでいますか？

経営に関する法律やプログラミング、コミュニケーション英語を学んでいます。また、学生同士のグループを作り、起業を仮定して企画を考える授業があります。その授業で損益計算書や、CM広告のような動画を作成し、実現性や人への伝え方を学んでいます。

情報経営イノベーション専門職大学に入学して成長したことは？

プレゼンテーション力と行動力が成長しました。大学ではプレゼンを行う授業が多く、面白いプレゼンや相手の心を掴むプレゼンを学び、実践することができました。また、行動力がある学生が周りに多く刺激をもらい、興味をもったプロジェクトや、やりたい企画に次々と挑戦することができました。

受験生へのメッセージ

将来、自分は何をしたいのか、この大学に入り何が出来るのか。自分が入りたい大学に入学しない限り、不安や後悔は払拭できないと思います。この大学はやりたいことを見つける場でもあり、挑戦できる場です。ぜひ皆さんにも、自身の夢を実現につなげるので出来る大学、後悔しない大学を選んでほしいと思います。



情報経営イノベーション学部
情報経営イノベーション学科 1年次
吉野那菜さん

東京国際工科専門職大学（東京）



工科学部
情報工学科 1年次
新里美結さん

東京国際工科専門職大学に入学した理由は？

高校の修学旅行で海外の学校見学があり、世界で活動するには知識だけでなく「体験的な学び」が大変だと気づきました。国内外問わず「実習」中心の大学を探すと、新しくできる専門職大学を知り、その中でも本学はこれからの社会で特に必要な“最先端テクノロジー分野”の理論と実務の両方を学べるので、入学を決めました。

東京国際工科専門職大学でどんなことを学んでいますか？

学びを実践する授業が多くあります。1年次に「AI・IoT・ロボット」の基本原則や情報学全体について実例を通じて学びますが、さらに、実際の製品を分析してシステムを調査する授業や、工具を使って回路を組み立てる授業、プログラミングを行う授業もあります。うまくいかない時も教授からの確かなアドバイスがあるので、改善して実践できます。

東京国際工科専門職大学のどのような点に魅力を感じていますか？

先生方と学生との距離の近さにあります。わかるまで丁寧に教えてもらえますし、授業外でも相談のつてくれます。海外の大学でも教え世界の科学者トップ2%に選ばれた教授、NTTやIBM等の企業出身の先生など、知識も経験も豊富な先生方から直接いろいろ話を聞けるので、興味深く面白いです。



工科学部
デジタルエンタテインメント学科 1年次
染谷大樹さん

東京国際工科専門職大学に入学した理由は？

大学付属の高校に通っていましたが、映画やゲームが好きなおもしろい、進化するITやデジタルコンテンツを学べる大学に進みたいと思うようになりました。本学の説明会で実際の校舎も見学し、バンダイナムコスタジオなど企業出身の教授もいて最先端の設備の中で専門知識と技術をしっかり学べることに惹かれました。

東京国際工科専門職大学に入学して成長したことは？

受け身の授業でなく参加型が多く、高校の時にも人前で発表する機会もありましたが、自分の考えを伝えることがより得意になったと感じます。スライドの制作技術も向上しましたが、どうすれば相手に伝わるかを工夫していくので、“発表力”が身に付きました。将来の製品づくりやシステム開発にも通じる大事なスキルだと思います。

受験生へのメッセージ

熱意ある先生方がつくり上げている学校です。はじめは難しく感じても、丁寧に教えてもらえるので夢中になって取り組めるようになります。安心して下さい。また、同じ志を持った仲間と学ぶ授業は、すごく実になります。専門職大学は新しい世界にふれられる。将来の夢を確実に実現できる大学だと思います。

東京保健医療専門職大学（東京）

東京保健医療専門職大学に入学した理由は？

専門職大学ならではの独自の教育方針で、必修科目に「組織・人材マネジメント」が入っていることが珍しく興味を持ちました。また、展開科目の「隣接他分野」の選択科目が豊富で、理学療法士としての職域を広げられると期待が持てました。さらに、一期生であることから、自分たちの言動で新しい文化を築いていけることに魅力を感じました。

将来の夢や目標は？

患者さんの多様なニーズに応えられる技術と知識を持った理学療法士を目指したいです。また、生まれ育った茨城県で成長期真っ只中の小中学生に理学療法の知識を広めること、高齢者への予防理学療法に努めることを目標としています。

受験生へのメッセージ

解剖学や運動学、病気に関する知識のスタートラインはほとんどの人が一緒なはず。今までの勉強に自信がなくても、理学療法士としてどう働きたいかが明確であることが立派な動機となります。是非、オープンキャンパスに参加し、自分の将来像をイメージしてみてください！応援しています。



リハビリテーション学部
理学療法学科 1年次
高野海希さん

東京保健医療専門職大学でどんなことを学んでいますか？

作業療法士に必要な身体・精神についての知識や理論を学ぶだけでなく、社会に出てから必要となるコミュニケーション能力やリーダーシップについて、グループワークや実習などを通じて実践的に学んでいます。

東京保健医療専門職大学のどのような点に魅力を感じていますか？

専門職大学に義務付けられている「600時間以上の障地実務実習」を大幅に上回る実習時間が確保されていること、原則「40名以下」で授業が行われる少人数クラス制であること、学生ひとり一人の学業成績を把握し、適切なアドバイスや個別指導をしていただける「クラス担任制」を導入していること等に魅力を感じています。

東京保健医療専門職大学に入学して成長したことは？

「コミュニケーション能力」と「表現力」が成長したと感じています。入学当初は、経験不足による緊張や、環境変化による戸惑いと不安があり、いろいろ上手いかなかったのですが、様々なテーマでグループワークやプレゼンテーションを繰り返し行ったことによって、自然と“自分らしさ”を表現できるようになりました。



リハビリテーション学部
作業療法学科 1年次
吉田篤礼さん

開志専門職大学（新潟）

開志専門職大学に入学した理由は？

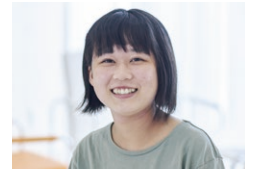
将来、広報や企画の仕事をしたと考えていますが、その際に役立つ学問や知識を大学で学びたいと思ったことがきっかけです。そして、本学事業創造学部では、起業や就職、どちらを選択しても確実に役立つビジネスの知識を学べ、企業内実習に力を入れていることにも魅力を感じました。

開志専門職大学でどんなことを学んでいますか？

経営学など、起業を目指す人には必要不可欠な学問や、ビジネス上で必要になるコミュニケーションなどについて学んでいます。講義の内容をより深く理解できるようになったこともあり、これまであまり気にしたことなかった経済や世界情勢などのニュースに興味を持つようになりました。

開志専門職大学のどのような点に魅力を感じていますか？

他の大学と比べ、将来確実に必要になる知識を学んでいる点です。様々な企業で役立つ分野の知識を学べるのは本学だけだと思います。私は「社会人になった時にも通用する知識を学びたい」と思い入学しましたが、ぼんやりとしている自分の中の社会人像を、明確にできるのも本学の魅力だと思います。



事業創造学部
事業創造学科 1年次
風間美織さん

開志専門職大学のどのような点に魅力を感じていますか？

1年次に基礎科目、職業専門科目などで広い分野を学べるため、目指す業界の専門的な知識が身につく、2年次以降の進路選択でその先のイメージを持ちやすい点です。また、4年制大学と同様に卒業生には「学士（専門職）」が授与され将来に役立つ4年間になると思い入学を決意しました。

将来の夢や目標は？

情報分野の知識がゼロの状態からスタートしましたが、現在はプログラミングはもちろん、サイバーセキュリティ、情報通信の知識など、情報産業にまつわる様々な分野を学んでいます。将来はそれらの知識を活かしてゲーム関係の職業に就きたいと考えています。

受験生へのメッセージ

一人一人の学習に対するサポートが手厚いのが開志の魅力。分からないところは先生方が丁寧に教えてくれるので、諦めずに学び続ければ自然とスキルが身に付いていくと思います。情報分野は国家資格が多いですが、資格取得の支援制度などもあるので、資格の取得を考えている人はおすすめです。



情報学部
情報学科 1年次
武田起樹さん

びわこリハビリテーション専門職大学（滋賀）



リハビリテーション学部
理学療法学科 1年次
竹内渚さん

びわこリハビリテーション専門職大学でどんなことを学んでいますか？

1年次は医学と理学療法の基礎と一般教養により、幅広い知識を身につけることができました。筋肉や骨の名前や構造、患者さんの解除の仕方など、これから学ぶ基盤となることを学ぶため、しっかりと身につけなければならないと感じました。

びわこリハビリテーション専門職大学のどのような点に魅力を感じていますか？

4年制大学と同様に、卒業生には「学士（専門職）」の学位が授与され、幅広い知識を学べるにもかかわらず、実習が豊富で、より実践的な教育が受けられ、現場に強い即戦力となるような理学療法士を目指せることです。また、クラス制で少人数での授業のため、より理解を深め、集中して授業を受けることができます。

将来の夢や目標は？

地域のニーズに応えられる理学療法士になることです。高齢化に伴い増えるニーズに応えられる身近で役に立てる理学療法士になりたいです。



リハビリテーション学部
作業療法学科 1年次
田中大樹さん

びわこリハビリテーション専門職大学でどんなことを学んでいますか？

医療従事者になるための専門的な知識、そして作業療法士にはどのような役割があるのか等を学んでいます。また専門職大学ですので、より実践的な考え方についても学んでいます。

びわこリハビリテーション専門職大学のどのような点に魅力を感じていますか？

専門職大学ですので、就職時に即戦力になれるような考え方や学びを提供して下さるところに魅力を感じています。また、大学としては1年目ですので、チャレンジしたいことに対して、先生が積極的に応援くださるところも魅力だと思います。

受験生へのメッセージ

もし理学療法士・作業療法士になりたいと考えている方には最高の大学だと思います。新しい文化、歴史と一緒に作り上げましょう！

岡山医療専門職大学（岡山）

岡山医療専門職大学に入学した理由は？

理学療法士として欠かすことができない資質はコミュニケーション力だと思っており、その能力を育成する独自の教育プログラムが岡山医療専門職大学にあると知り、興味を持ったのがきっかけです。また、専門知識だけでなく幅広い分野の学びがあり、時代の変化に柔軟に対応できる「即戦力の理学療法士」になれると思ったからです。

岡山医療専門職大学のどのような点に魅力を感じていますか？

40人以下の少人数制授業で先生との距離が近く、講義後や休憩時間にも気軽に相談することができる点です。様々な分野やフィールドを経験されてきた先生方が在籍しているので、的確なアドバイスをいただいたり、議論することができたり、分からない点や気になる事がすぐに解決できます。

岡山医療専門職大学に入学して成長したことは？

これまで人前で話すことは少し苦手でしたが、講義ではロールプレイングや発表をする機会が多く、人前で積極的に自分の意見が言えるようになりました。また、講義の中で先生から助言や問題提起をされることがあり、答えを見出すため自分で考えたり、調べたりすることが習慣になり、問題解決力が身につきました。



健康科学部
理学療法学科 1年次
池田晴佳さん

岡山医療専門職大学のどのような点に魅力を感じていますか？

他の大学にはない展開科目が魅力です。人間形成論、家族関係論、コミュニティ形成論など、作業療法士に関係の深い幅広い分野の学問を学べ、専門知識とは違う視点で医療の問題や課題を発見することができると思っています。また、JR岡山駅から徒歩10分圏内の立地で、遠方からでも通学しやすいことも魅力の一つだと思います。

将来の夢や目標は？

入学前は医療機関への就職を考えていましたが、様々な医療・福祉分野で活躍されていた先生方から指導を受ける中で、今まで知らなかった可能性や新たな選択肢が増え、将来への展望が広がりました。卒業までに自分の適性や課題を見つけ、地域社会に貢献できる作業療法士になりたいと思います。

受験生へのメッセージ

資格取得だけではなく、その大学で何を学びどんな力が身につくかが重要だと考えています。OPUでは豊富な実習によって高度な技術が身につくだけでなく、ディスカッションやロールプレイングを通じてコミュニケーション力を養うことができるので、即戦力として活躍することが期待できます。本学なら成長を実感できると思います。



健康科学部
作業療法学科 1年次
横田ひかりさん

高知リハビリテーション専門職大学（高知）

高知リハビリテーション専門職大学に入学した理由は？

前身の高知リハビリテーション学院は長い歴史と伝統を持ち、多くの卒業生を輩出し全国で活躍されていることを知りました。高知リハビリテーション専門職大学は日本で1番目に開学した専門職大学であり、新たな大学制度のもとで学修することができると考え入学を決めました。また、患者シミュレータを用いた最新施設にも魅力を感じました。

高知リハビリテーション専門職大学でどんなことを学んでいますか？

解剖学、運動学など生命活動の仕組みを知る基礎科目に加えて、スポーツ心理学や企業論、産業保健論なども幅広い分野で学修しています。スポーツ心理学では、運動やスポーツにおける心と体の関連、運動技能習得やパフォーマンス向上とのつながりについて学び、さらにはスポーツ競技に関連した実技もあります。

将来の夢や目標は？

理学療法士は様々な分野で活躍されていることを実感しています。スポーツ心理学、企業論、産業保健論などを学んでいく中で、スポーツの分野に興味を持つようになりました。ケガをしない身体作りや傷害予防を行い、スポーツ選手の心に寄り添い心身ともに回復できるよう全力でサポートできる理学療法士を目指したいと思っています。



リハビリテーション学部 リハビリテーション学科
【理学療法専攻】2年次

同道和真さん

高知リハビリテーション専門職大学でどんなことを学んでいますか？

医療職に必要な基礎医学をはじめ、セラピストに求められる専門的な科目まで、幅広い分野について学んでいます。また、展開科目と呼ばれ、デザインや色彩・マンガなど、他分野に触れる機会もあり、将来、様々な形で臨床へとつながられるカリキュラムになっています。

高知リハビリテーション専門職大学のどのような点に魅力を感じていますか？

専門的な知識はもちろんのこと、臨床実習を通して実践的な技術を身につけられるという点に魅力を感じています。さらに、先生方との距離が近く、親身になって相談に乗ってくださることも高知リハ大の良さだと思います。

受験生へのメッセージ

「話すこと」「食べること」が好きな方、興味のある方、ぜひ、「言語聴覚士」の扉を叩いてみませんか。そして、言語聴覚士を目指す専門職大学は、高知リハビリテーション専門職大学だけです。国家資格と学士を目指し、地域で活躍できる社会人になれるように一緒に学びましょう。



リハビリテーション学部 リハビリテーション学科
【言語聴覚専攻】2年次

百田祐佳さん

ヤマザキ動物看護専門職短期大学（東京）



動物トータルケア学科
2年次

佐野さくらさん

ヤマザキ動物看護専門職短期大学に入学した理由は？

知識や理論を深く学べる講義と学内実習が多いことに加え、学外の動物病院や動物関連企業で行う臨地実務実習の制度があるからです。まずは、専門職短期大学に併設している動物病院やグルーミングサロンから実習を開始することで、自分にとって無理のないステップアップができる場所にも非常に魅力を感じました。

ヤマザキ動物看護専門職短期大学のどのような点に魅力を感じていますか？

臨地実務実習後に行う事後学習でのグループワークで、実習の体験を話し合う機会が設けられているところです。他の学生の体験を知ることによって視野を広げることが出来ます。また、座学の多い4年制大学の特徴と、実習の多い専門学校の良いところを兼ね備えており、幅広い知識と技術を身に付けることが出来ることも魅力を感じています。

将来の夢や目標は？

私は将来、動物看護師として動物病院に就職したいと考えています。今行っている実習や知識をしっかり身に付け、安心して動物を預けられる、人と動物を繋げられるような動物看護師になるのを目標としています。最終的には、人と動物がお互いに過ごしやすい社会や環境を作れるような存在になりたいです。

2021年4月に開学した専門職大学・専門職短期大学・専門職学科を御紹介します。

【専門職大学】

- ▶ 芸術文化観光専門職大学(兵庫)
- ▶ かなざわ食マネジメント専門職大学(石川)
- ▶ 名古屋国際工科専門職大学(名古屋)
- ▶ 大阪国際工科専門職大学(大阪)
- ▶ 和歌山リハビリテーション専門職大学(和歌山)

【専門職短期大学】

- ▶ せとうち観光専門職短期大学(香川)

【専門職学科】

- ▶ 名古屋産業大学現代ビジネス学部経営専門職学科(愛知)

専門職大学・専門職短期大学制度に関する最新の情報は、文部科学省ホームページに掲載しています。

「専門職大学・専門職短期大学・専門職学科」

http://www.mext.go.jp/a_menu/koutou/senmon/index.htm

文部科学省 専門職大学

検索



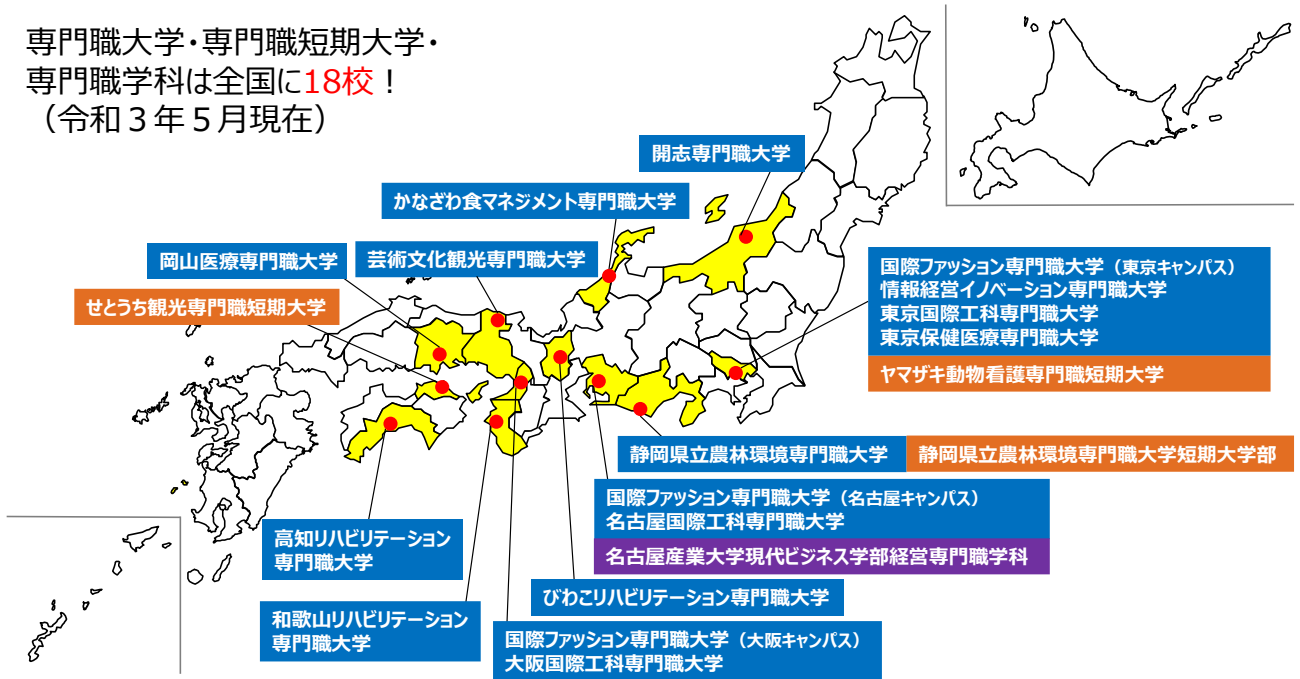
お問合せ先

文部科学省高等教育局専門教育課専門職大学係

〒100-8959 東京都千代田区霞が関3-2-2 TEL:03-5253-4111(代表)

専門職大学・専門職短期大学・専門職学科 一覧

専門職大学・専門職短期大学・
専門職学科は全国に**18校**！
(令和3年5月現在)



■ 専門職大学

国際ファッション専門職大学

東京都、大阪府、愛知県【私立】

**国際ファッション学部 ファッションクリエイション学科、ファッションビジネス学科、
大阪ファッションクリエイション・ビジネス学科、
名古屋ファッションクリエイション・ビジネス学科**

本学は日本で唯一「ファッション」「ビジネス」の専門職大学です。世界のファッション産業界と連携した教育内容で、ファッションに特化した「学士」と「海外インターンシップ経験」を武器に、単なる専門職のプロにとどまらず、世界を相手に新しい価値やサービス、イノベーションを生み出せる人材を輩出します。世界のラグジュアリーブランドを牽引するLVMH JAPANとのパートナーシップや、オンワードHDと産学連携、大学教育での初導入となる内閣府推奨「経営デザインシート」を活用したカリキュラムなど、本学独自の教育を行っています。



国際ファッション専門職大学教育理念
<https://www.piif.ac.jp/>

情報経営イノベーション専門職大学

東京都【私立】

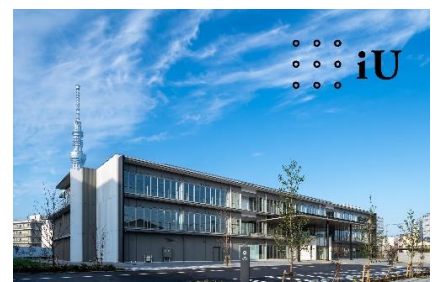
情報経営イノベーション学部 情報経営イノベーション学科

本学(愛称:iU)は、ICTとビジネスの知識を持ち、グローバルに活躍できるイノベーターを育成します。

カリキュラムを「ICT・経営・グローバルコミュニケーション」の3本柱とし、多くの学習を連携企業と共にプロジェクトベースで行います。

また、学生全員が起業にチャレンジする大学であり、必要な知識・スキルを学ぶ「イノベーションプロジェクト」を必修科目として配置しています。

「変化を楽しみ、自ら学び、革新を創造する。」教育理念のもと、成長角度NO.1の大学を目指します。



iU 情報経営イノベーション専門職大学
墨田キャンパス
<https://www.i-u.ac.jp/>

工科学部 情報工学科、デジタルエンタテインメント学科

本学は、日本初「AI・IoT・ロボット」「ゲーム・CG」の専門職大学です。元東京大学総長の吉川学長が牽引する指導陣には、日本IBM、NTT、バンダイナムコスタジオなど第一線でのご経験をもつ専任の実務家教員はじめ、各界エキスパートが揃います。世界のICT・デジタルコンテンツ業界と連携し、企業内実習や海外インターンシップなどを通して、最先端のテクノロジーを駆使して新たな価値やサービスを生み出し、社会課題を解決する人材を育成します。

新宿駅前、AI・人工知能やVRをはじめとした最先端のソフト・ハードがそろった環境で学ぶことができます。



東京国際工科専門職大学
<https://www.iput.ac.jp/tokyo/>

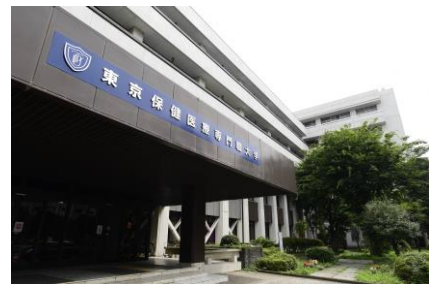
東京保健医療専門職大学

リハビリテーション学部 理学療法学科、作業療法学科

多様な人々が“共生できる社会の実現と発展”に貢献できる、実務リーダーの理学療法士・作業療法士を育成します。

理学療法学科で900時間、作業療法学科で1260時間にわたる臨地実務実習を通じて“高度な実践力”を身につけながら、展開科目「隣接他分野」において、共生福祉論・支援システム工学・コーチング・障がい者スポーツ・ユニバーサルツーリズム・美容ケア・音楽療法・手話等を学びます。

また展開科目「経営・マネジメント」では、本学的な経営戦略やマネジメント等を学び、実務リーダーとして新たな価値を創造できる人材を育成します。



東京23区内に立地する都市型キャンパス
 地下鉄東西線「東陽町駅」から徒歩10分
<https://www.tpu.ac.jp/>

開志専門職大学

事業創造学部 事業創造学科／情報学部 情報学科／アニメ・マンガ学部 アニメ・マンガ学科

成長分野における高度人材の育成を目指し、新潟市に開学した総合専門職大学です。

学びの分野は、ビジネスのプロフェッショナルを育成する「事業創造学部」、ICT分野の最先端を学ぶ「情報学部」、クールジャパン・コンテンツ分野のクリエイターを育成する「アニメ・マンガ学部」の3学部。

少人数制による親身な学習指導や、在学中600時間（約5カ月）以上の長期企業内実習といった実践的なカリキュラムを通じて、目指す業界で新たな価値を創造するための知識と応用力を身につけます。



開志専門職大学
<https://kaishi-pu.ac.jp/>

フードサービスマネジメント学部 フードサービスマネジメント学科

本学は、ポストコロナ時代の社会変化を見据え、「食」をキーワードに新たな実践的人材育成を目指します。

一般的な経営学を基盤とし、フードビジネス企業の経営実務を学ぶことができる独自のカリキュラムを編成し、「食」ビジネスの世界において新たな価値を創造できるイノベーター育成を目指します。学内と企業内での学びを組み合わせ、幅広い視野と企業変化に対応できる能力、実践的なマネジメント能力を身につけた卒業生は、フードビジネス業界にとどまらず、食に関連した広い産業分野で活躍する人材を目指します。



かなざわ食マネジメント専門職大学
<https://www.kanazawa-pu.ac.jp/>

静岡県立農林環境専門職大学

生産環境経営学部 生産環境経営学科

本学は、農林業経営のプロフェッショナルを養成する専門職大学であり、基礎的な生産技術に加え、経営管理や加工・流通・販売の知識、先端技術への対応力などの幅広い知識・技術を身に付けて、将来の農林業経営の現場を支えていくとともに、農山村の景観や環境、文化などについても学び、地域社会のリーダーとしてそれらを守り育てていくことができる人材の養成を目指しています。生産環境経営学部生産環境経営学科の1学部1学科で、2年次から、「栽培」、「林業」、「畜産」の3コースに分かれて各分野の専門科目を履修します。



農林環境専門職大学新校舎
 (令和3年3月完成)
<https://shizuoka-norin-u.ac.jp/>

名古屋国際工科専門職大学

工科学部 情報工学科、デジタルエンタテインメント学科

本学は、東海初「AI・IoT・ロボット」「ゲーム・CG」の専門職大学です。研究機能と本社機能が集積した世界屈指のものづくりの地である東海地方から、世界のICT・デジタルコンテンツ業界と連携した教育で、世界で活躍するイノベータを輩出します。

国立大学法人名古屋工業大学 初代学長・松井学長が牽引する指導陣には、トヨタ、デンソー、NTTなど各界エキスパートがそろい、企業のニーズに即応した実践力や応用力が身につきます。名古屋駅前、AI・人工知能やVRをはじめとした最先端のソフト・ハードがそろった環境で学ぶことができます。



名古屋国際工科専門職大学
<https://www.iput.ac.jp/nagoya/>

リハビリテーション学部 理学療法学科、作業療法学科

近年の超高齢社会の影響で地域での包括ケアが必要とされています。それに伴い、リハビリテーションのニーズも非常に高まっています。そうした社会的要請に応え、本学では「研究+臨床実習」の独自のカリキュラムを用意しています。

作業療法学科では、地域住民のライフステージ（児童期・成人期・老年期）ごとに専門性の応用力を高める3つの履修モデルを、理学療法学科では「ヘルスプロモーション」「生涯スポーツ」「生活工学」の3つの履修モデルを用意し、地域で活躍できるリハビリテーション専門職を養成します。



びわこリハビリテーション専門職大学校舎
<http://aino.ac.jp/professional/>

大阪国際工科専門職大学

工科学部 情報工学科、デジタルエンタテインメント学科

本学は、関西初「AI・IoT・ロボット」「ゲーム・CG」の専門職大学です。世界のICT・デジタルコンテンツ業界と連携し、世界に誇る日本企業が数多く存在する関西において、これからのデジタル社会で求められる“新しいものづくり”にイノベーションを起こす人材を育成します。

元東京大学総長の吉川学長、ロボカップ創設者の一人である浅田副学長が牽引する各界エキスパートの指導陣のもと、高度な実践力や応用力が身につきます。

大阪駅前、AI・人工知能やVRをはじめとした最先端のソフト・ハードがそろった環境で学ぶことができます。



大阪国際工科専門職大学
<https://www.iput.ac.jp/osaka/>

芸術文化観光専門職大学

芸術文化・観光学部 芸術文化・観光学科

本学は、芸術文化と観光が地域活性化に果たす役割を理解し、両分野の視点を生かし、地域の新たな活力を創出するプロフェッショナルを育成します。

旅行会社、航空会社、宿泊施設、テーマパーク、劇場、地方公共団体などの芸術文化・観光の現場で、授業の1/3（800時間以上）の実習を行い、豊富な経験学習を通して実践力を養います。

また、1年を4期に区分するクォーター制を採用し、第1・3クォーターでは「理論」、第2・4クォーターでは「実践」と交互に繰り返す新たな学びのスタイルを実現します。



芸術文化観光専門職大学
 学舎の外観
<https://www.at-hyogo.jp/>

健康科学部 リハビリテーション学科

和歌山市の大学誘致政策により令和3年4月に開学しました。南近畿では初の医療系専門職大学です。作業療法学・理学療法学両専攻ともに定員40名です。立地は和歌山市駅から徒歩5分と通学に至便です。和歌山では少子高齢化が進んでいます。その対策の一つが「リハビリテーション」と「専門職大学」です。多くの実習により課題発見能力とその解決能力を培います。関連分野の新しい技術や理論も横断的に学びイノベーション能力を有する人材を養成し、社会の期待に応えていきます。和歌山リハビリテーション専門職大学は熱意と優しさを持った若者を求めています。



志高く“Live Longer Better”を
実践するリハビリのプロを養成する

<https://www.kyowa.ac.jp/ware dai.html>

岡山医療専門職大学

健康科学部 理学療法学科、作業療法学科

本学は健康寿命の延伸、地域社会づくりに貢献する人材の輩出を目的に、多様化する地域や医療のニーズに新たなソリューションを提示し、多職種と連携して医療現場を牽引していく理学療法士・作業療法士を育成します。

医療人として医療現場の中核的存在となるため、コミュニケーション力やプレゼンスキルなど基盤力の形成を重視。また理論と実践を架橋した高度なリハビリ技術の修得、アイデアを形にする創造力と、時代の変化に柔軟に対応できる力を養います。医療、リハビリなどの学術分野並びに実務分野で高い実績を誇る教授陣が、最高水準の教育を提供します。



岡山医療専門職大学 健康科学部 理学療法学科・作業療法学科

岡山医療専門職大学の学生

<https://opu.ac.jp/>

高知リハビリテーション専門職大学

リハビリテーション学部 リハビリテーション学科

本学では、全国に先行し高齢化が進行する高知県という地域の特性を踏まえ、健康寿命の延伸や介護予防等の地域住民の健康増進、高齢者や障がい者の自立支援、障がい児の教育支援、障がい者の就労支援や生活活動支援等の地域社会の取り組みにおいて、多職種と連携・協働し、中核的な役割を担える理学療法士、作業療法士、言語聴覚士を育成します。基盤となる実践的な知識と技術に加え、医療や介護に資する機器の研究・開発や、支援サービスの開発等、専門性を主体的に探究する能力も育成します。



高知リハビリテーション専門職大学校舎

<https://kpur.ac.jp/>

■ 専門職短期大学

ヤマザキ動物看護専門職短期大学

東京都【私立】

動物トータルケア学科

(修業年限3年)

飼い主の高齢化と飼育されているイヌやネコの高齢化に伴い、コンパニオンアニマルの生から死までをトータルケアできる動物看護師が求められています。特に訪問看護や在宅ケアの要望が高まっていることから、口腔ケアや動物リハビリテーション、高齢犬の栄養指導等の特色ある科目を設けています。また臨地実務実習では動物病院だけでなく、動物関連企業での経験を積むことで、幅広い視野や顧客への対応力を高め、1兆6,000億円に届こうとする動物関連産業において、飼い主（消費者）と産業界と動物をつなぐ愛玩動物看護師を養成します。



国家資格
「愛玩動物看護師」を養成
<https://pc.yamazaki.ac.jp/>

静岡県立農林環境専門職大学短期大学部

静岡県【公立】

生産科学科

(修業年限2年)

本学は、農林業生産のプロフェッショナルを養成する2年制の専門職短期大学であり、近年のスマート農業の進展や消費者ニーズの多様化などに対応していくため、理論にも裏付けられた確かな生産技術を有するとともに、先端技術の生産現場への導入や生産物の高付加価値化などにも取り組み、生産現場をリーダーとして牽引していくことができる人材の養成を目指しています。生産科学科の1学科で、1年次後半から、「栽培」、「林業」、「畜産」の3コースに分かれて各分野の専門科目を履修します。



農林環境専門職大学新校舎
(令和3年3月完成)
<https://shizuoka-norin-u.ac.jp/>

せとうち観光専門職短期大学

香川県【私立】

観光振興学科

(修業年限3年)

本学では、「人間力」「観光の理論と知識」「観光実務の知識と技能」を修得し、観光振興のエキスパートとして、観光産業および観光による地域創生事業を牽引しつつ、社会構造の変化やニーズを的確に捉えて事業イノベーションや地域社会の魅力を創出することができる高度専門職業人＝観光振興専門職を養成する実践的な職業教育を行います。2年次からは「観光地域創生クラス」「航空クラス」「鉄道クラス」「宿泊クラス」の自身の進路にあわせたクラスにわかれ、社会に出てから必ず生きる学びを提供します。



せとうち観光専門職短期大学校舎
<https://web.seto.ac.jp/>

■ 専門職学科

※専門職学科…一般の大学・短期大学に設置される、専門職大学の特色を取り入れた学科

名古屋産業大学 経営専門職学科

愛知県【私立】

現代ビジネス学部 経営専門職学科

経営専門職学科では、デジタルデータを活用し新事業を創れる経営のスペシャリストを育成します。専門職の学科として開設されるのは本学が日本で初めてです。

1年次からの体系的、段階的な実習カリキュラムと、企業などでの600時間の実務実習により、デジタルデータの知識技能を駆使し企業経営と社会の変化に対応した事業の価値創造に必要な知識・技能・能力を身につけます。また、学科の定員を40名に設定することできめ細かい教育が可能となり、より高度な実践能力を養います。



キャンパス (3号館)
<http://www.nagoya-su.ac.jp/>

【令和4年4月開学予定の専門職大学】

アール医療専門職大学

リハビリテーション学部 理学療法学科、作業療法学科 茨城県【私立】

■ 専門職大学・専門職短期大学・専門職学科の教育の特徴

◆ 専門職大学・専門職短期大学・専門職学科の特徴は？ どんな学生に向いていますか？

◎ 実習等を重視したカリキュラムにより、実践的な職業教育を実施

→ やりたい仕事、なりたい職がすでに決まっている「スペシャリスト志向」の学生

◎ 地域の産業ニーズに対応した、かつ特定職種の専門性ととどまらない幅広い知識等を修得する教育課程を編成

→ 高度な実践力を身に付け、わが国の成長分野や地域産業の変革の担い手になりたい学生

◎ 専門高校卒業生や社会人経験者など、入学者の多様性に配慮した入学者選抜を努力義務化

→ 専門高校で学んだ経験を活かして進学したい学生

◆ これまでの大学・短期大学との違いは何ですか？

◎ 実務家教員が数多く配置され、最新の活きた知識・技術を教授

– 必要な専任教員の4割以上を実務家教員とするよう設置基準で規定

◎ 産業界等と緊密に連携した「実践的」な教育課程を編成

– 卒業要件単位の概ね1/3以上を実習等により修得。

長期の企業内実習（インターンシップ）を必修（4年で600時間以上）

◎ 産業界や地域の関係者の意見を反映し、地域の産業ニーズに対応した教育課程を編成

– 「教育課程連携協議会」を設置し、産業界及び地域社会の意見を取り入れる仕組みを導入

◎ 同時に授業を行う学生数は原則として40人以下

専門職大学・専門職短期大学をもっと知るためには？

1. 文部科学省公式ウェブサイト

【URL】

https://www.mext.go.jp/a_menu/koutou/senmon/index_pc.htm



【掲載内容】

- ・専門職大学パンフレット
- ・開学している専門職大学の紹介
- ・制度の概要・特色
- ・関係法令・各種通知 等

2. スマートフォン向けサイト

【URL】

https://www.mext.go.jp/a_menu/koutou/senmon/index.htm



【掲載内容】

- ・「在学生の声」
- ・専門職大学・専門職短期大学って何？
- ・専門職大学・専門職短期大学ってどんなところ？
- ・お答えします！よくある質問（Q&A）
- ・開設している学校が知りたい！



専門職大学に関するお問合せ・御質問は以下メールアドレス宛にて御遠慮なく御連絡ください。

senmon@mext.go.jp

高等教育局 専門教育課 専門職大学係 宛て