

令和2年度学校における教育の情報化の 実態等に関する調査結果（概要）

（令和3年3月現在）

〔確定値〕

島根県

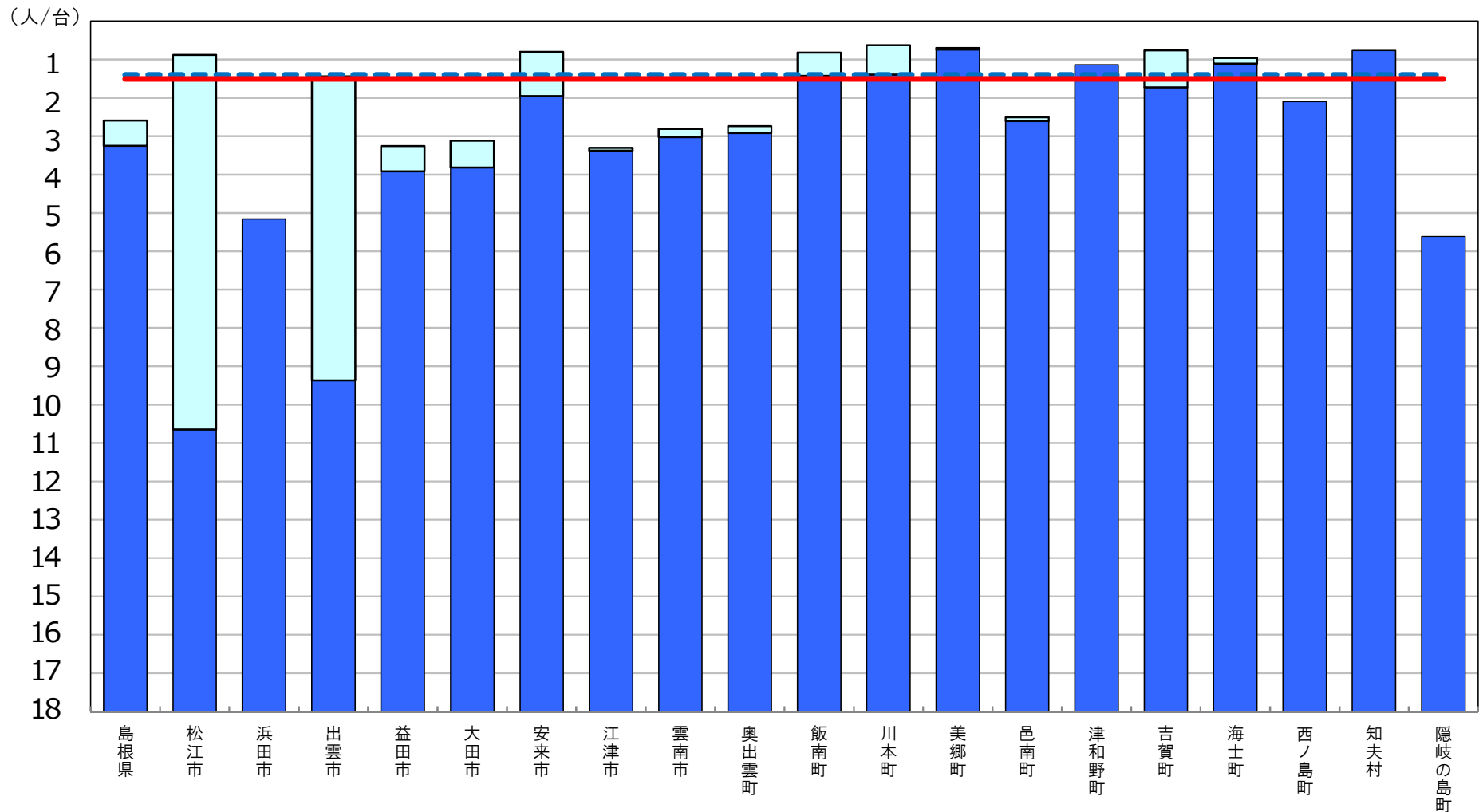
令和3年10月

文部科学省

教育用コンピュータ1台当たりの児童生徒数

[島根県内自治体]

--- 全国平均値 1.4人/台
— 島根県平均値 1.5人/台 (第31位)

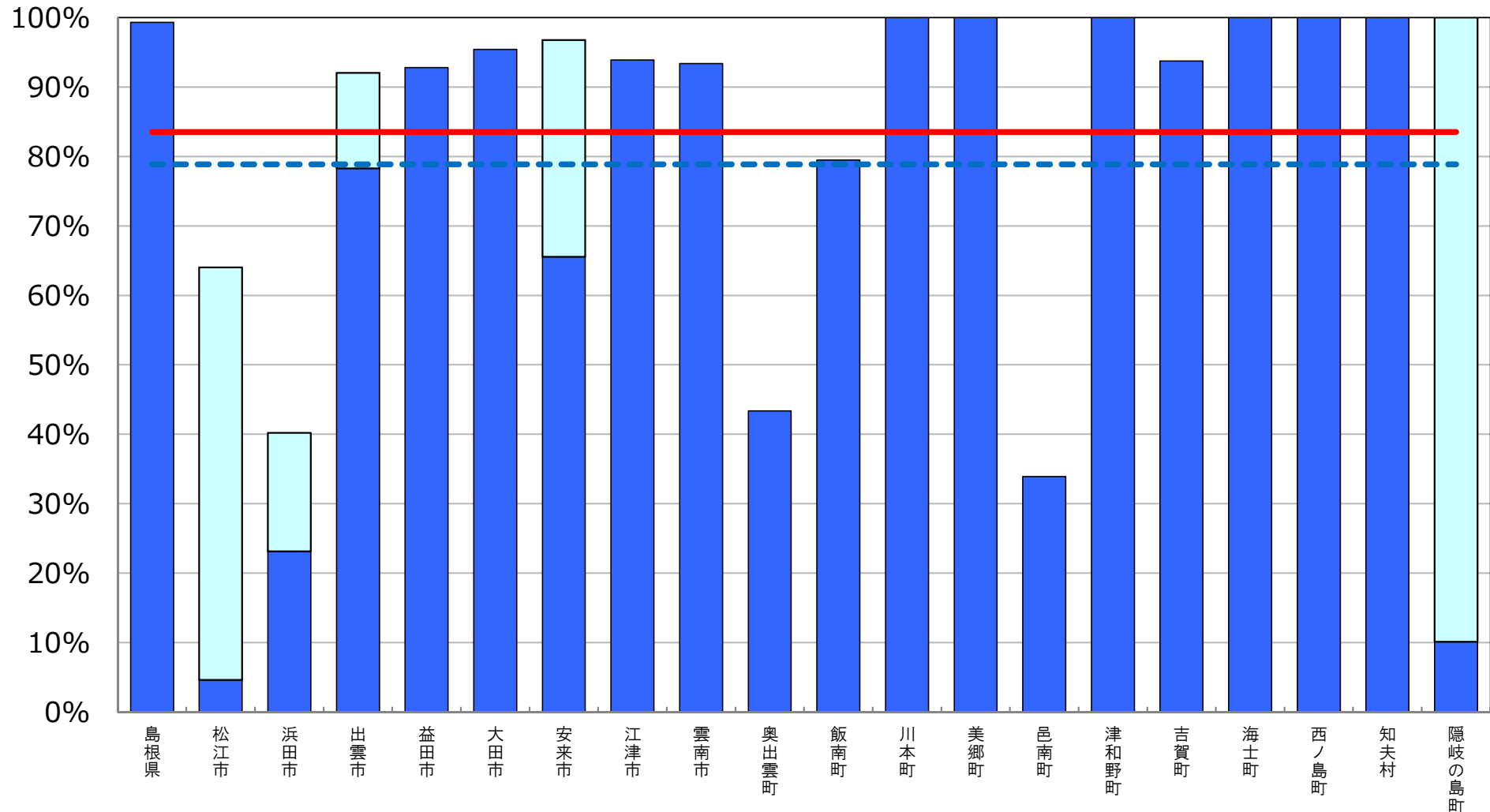


□ 前年度調査からの増加分

普通教室の無線LAN整備率

[島根県内自治体]

--- 全国平均値 78.9%
— 島根県平均値 83.5% (第19位)



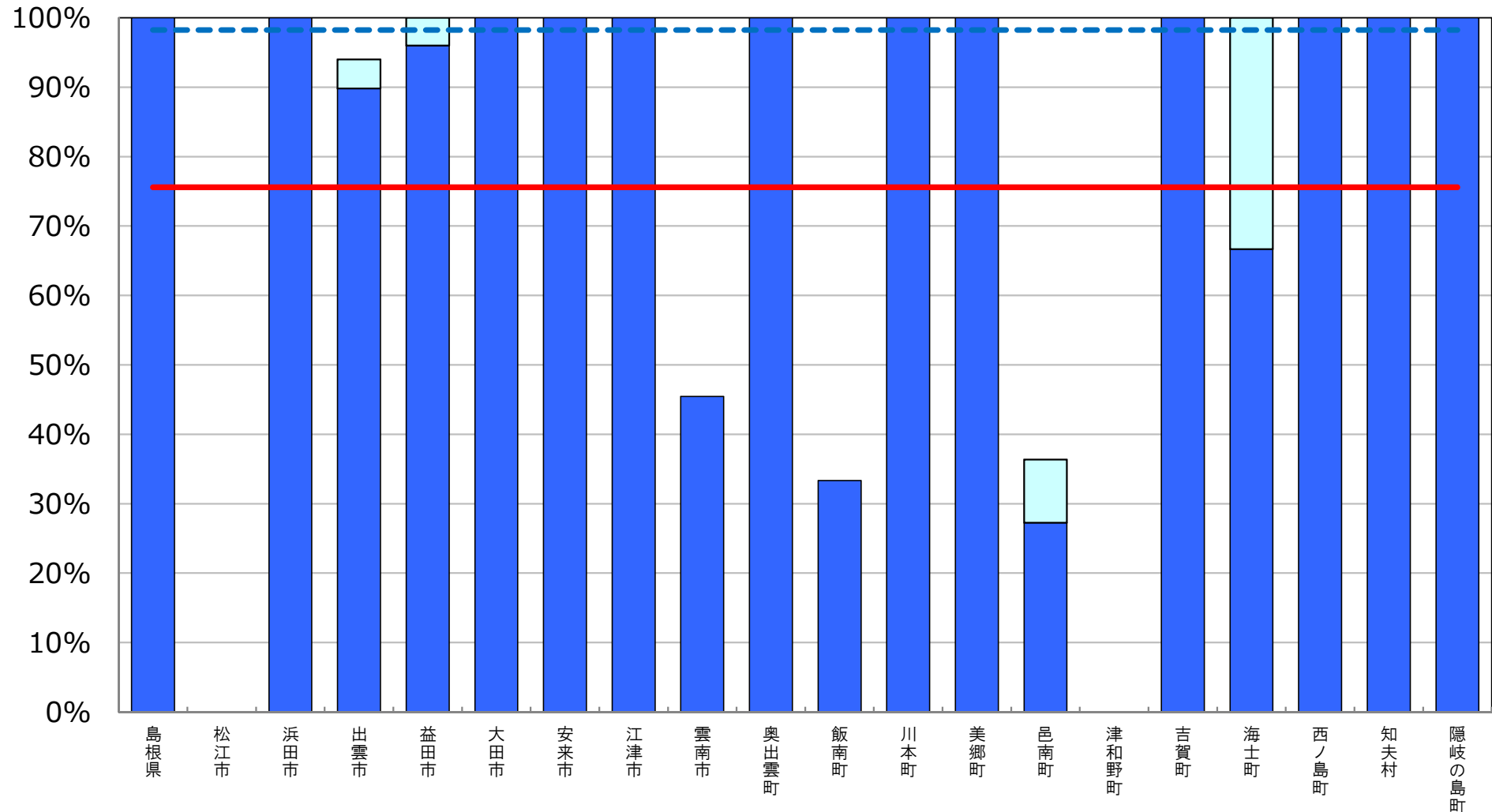
※ 普通教室の無線LAN整備率については、無線LANを整備している普通教室の総数を普通教室の総数で除して算出した値である。

□ 前年度調査からの増加分

インターネット接続率（30Mbps以上）

[島根県内自治体]

--- 全国平均値 98.2%
— 島根県平均値 75.6% (第47位)



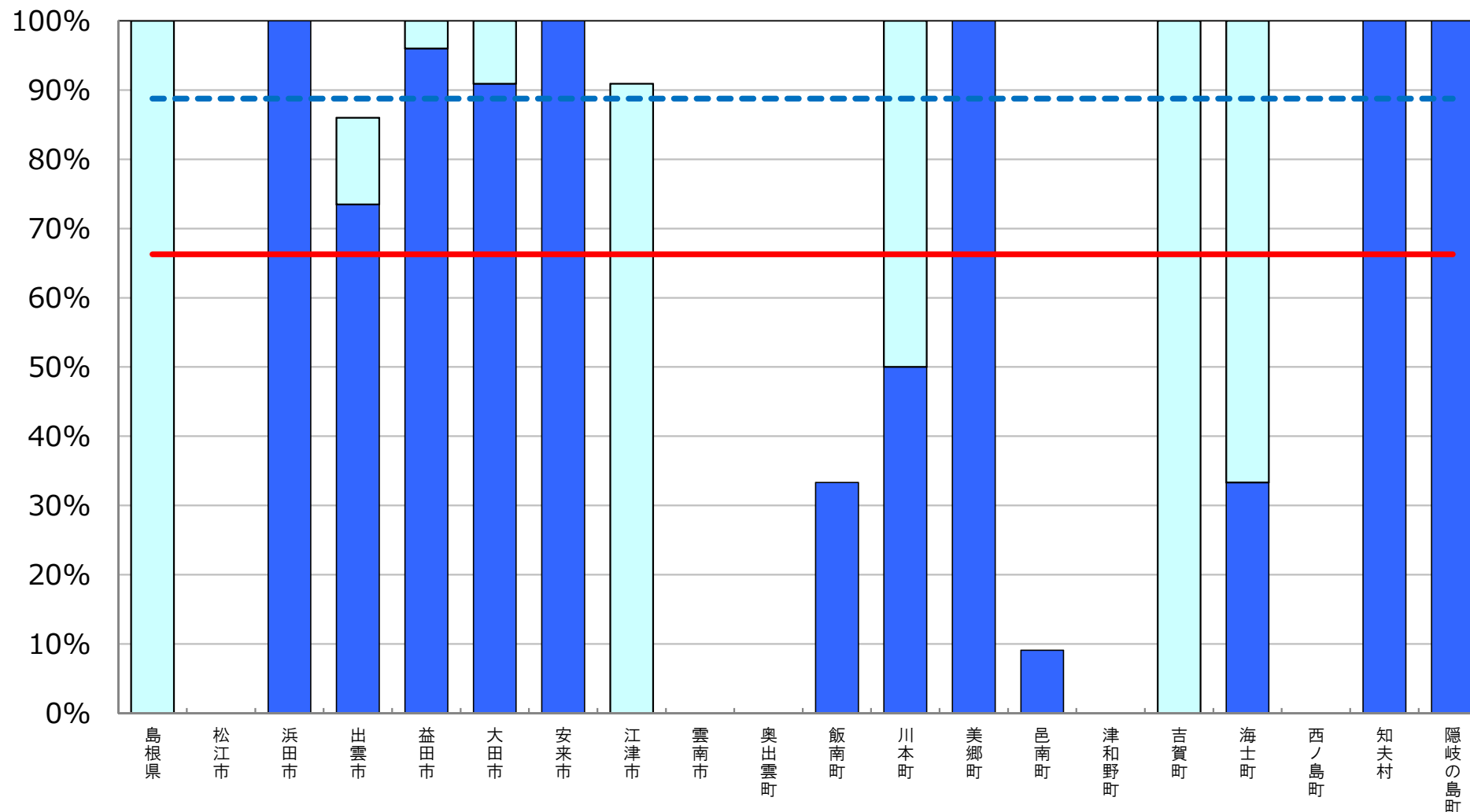
※ インターネット接続(30Mbps以上)を整備している学校の総数を、学校の総数からLTE等を用いて主として教育用に使用している学校を除いた数で除して算出した値である。なお、背景が塗りつぶしてある自治体は、自治体内の整備済み学校全てでLTE等を用いて接続している。

□ 前年度調査からの増加分

(参考) インターネット接続率 (100Mbps以上)

[島根県内自治体]

--- 全国平均値 88.8%
— 島根県平均値 66.3% (第45位)



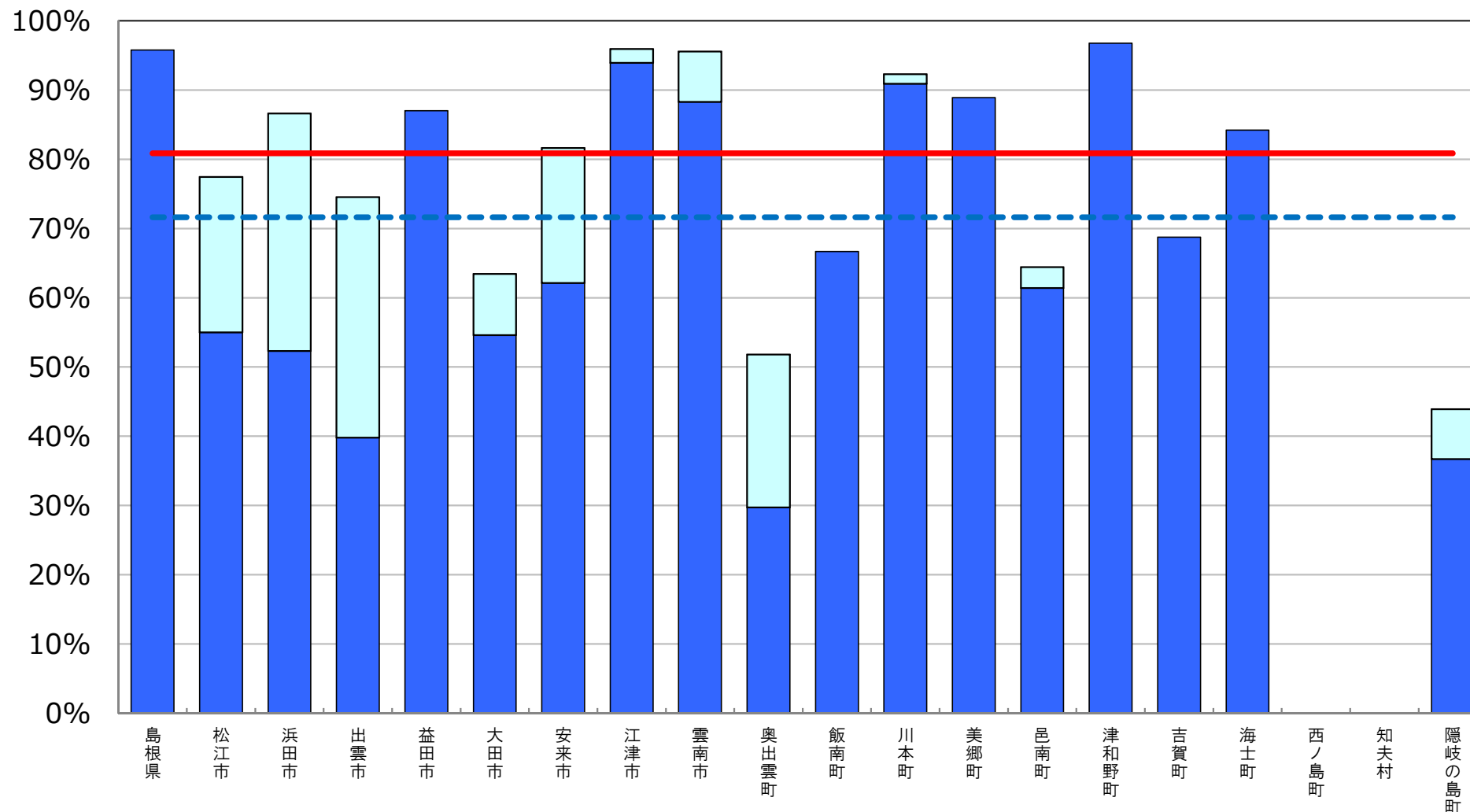
※ インターネット接続(100Mbps以上)を整備している学校の総数を、学校の総数からLTE等を用いて主として教育用に使用している学校を除いた数で除して算出した値である。なお、背景が塗りつぶしてある自治体は、自治体内の整備済み学校全てでLTE等を用いて接続している。

□ 前年度調査からの増加分

普通教室の大型提示装置整備率

[島根県内自治体]

--- 全国平均値 71.6%
— 島根県平均値 80.9% (第12位)

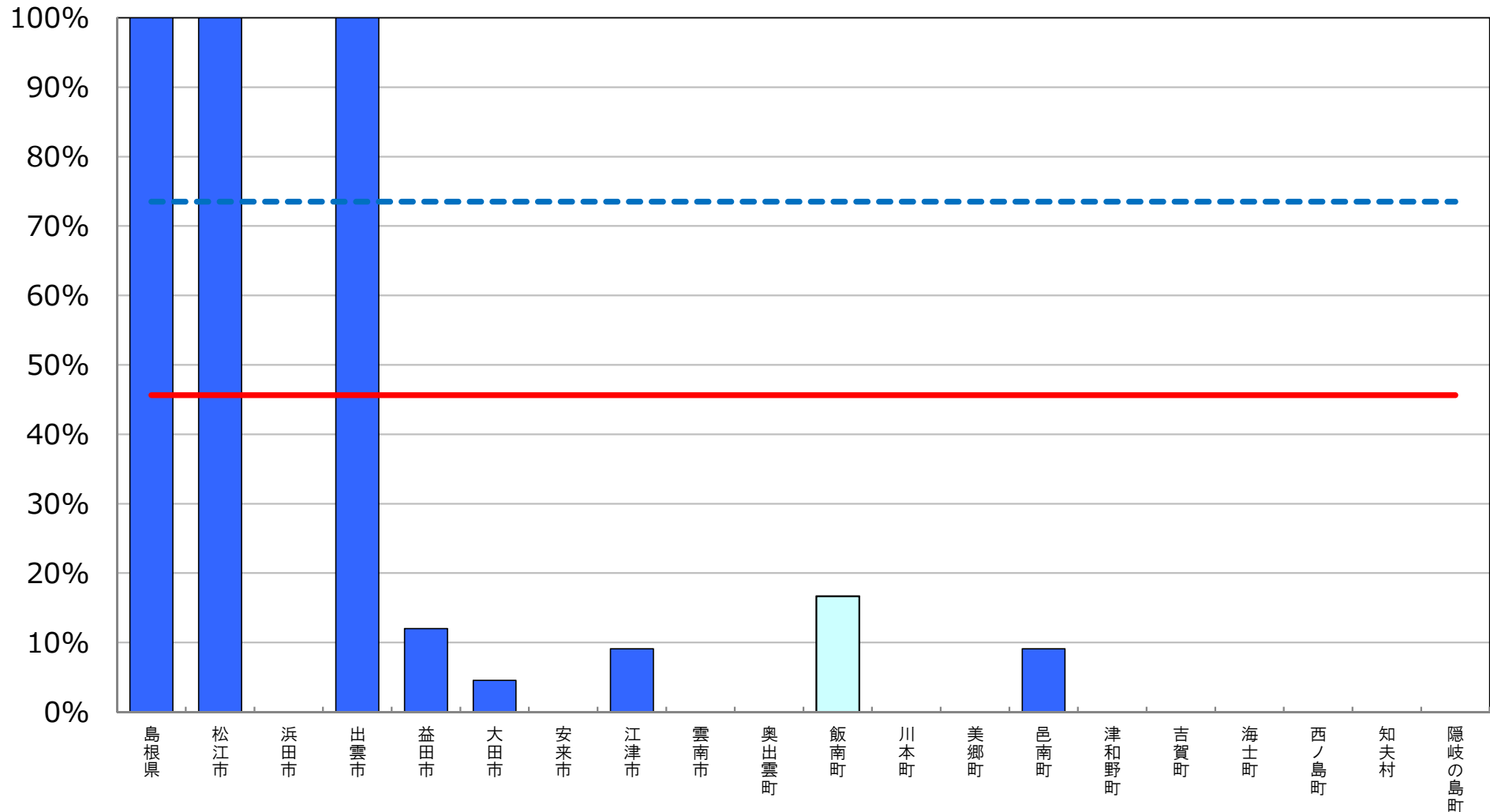


※「大型提示装置」とは、プロジェクタ、デジタルテレビ、電子黒板のことをいう。普通教室の大型提示装置整備率は、大型提示装置を設置している普通教室数の総数を総普通教室数で除して算出した値である。

統合型校務支援システム整備率

[島根県内自治体]

--- 全国平均値 73.5%
— 島根県平均値 45.6% (第39位)



※ 統合型校務支援システム整備率については、統合型校務支援システムを整備している学校の総数を学校の総数で除して算出した値である。

■ 前年度調査からの増加分