

学校の臨時休業の実施状況、 取組事例等について

【令和2年3月19日時点】

いち早く取組状況をお知らせするため、本資料に掲載している取組事例は、全国的な学校調査等は実施せず、文部科学省において各地域や学校から頂いた情報をもとにまとめた資料であることにご留意ください。また、これまで発信した内容も含め、整理しまとめています。是非学校現場等でご活用頂ければ幸いです。

※ **New** マークの記載がある取組は、3月13日に公表したものからの追加部分です。



文部科学省

MEXT

MINISTRY OF EDUCATION,
CULTURE, SPORTS,
SCIENCE AND TECHNOLOGY-JAPAN

目次

1 各地域における取組事例 3

- 小学校・中学校・高等学校の取組
- 特別支援学校の取組
- ICTを活用した取組
- 学習の遅れへの対応
- 登校日の設定、分散登校等の取組
- 昼食提供・給食食材活用等の取組
- 子供の居場所確保の工夫
- 校庭開放を通じた子供の運動機会の確保
- 地域と連携した子供の学びの場の提供

2 役立つ情報リンク集 20

参考1 臨時休業の状況等 26

参考2 2/28（全国一斉臨時休業の要請）以降の自治体・教育関係機関への発信 28 （令和2年3月18日時点）



文部科学省の新型コロナウイルス感染症対策に関する対応についてのHPはこちら



各地域における取組事例

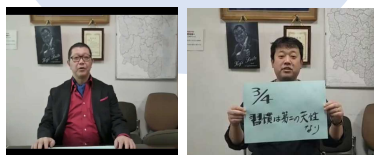
【小学校・中学校・高等学校の取組】

1

各学校・地域において様々な工夫・取組が進められています。各取組はあくまでも一事例に過ぎないため、学校・地域の実情に応じ適宜ご参考ください。

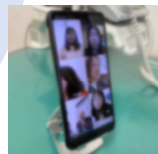
教員が日替わりで朝礼実施

- 動画配信サイトを活用し、毎日、教員のリレー形式で朝会を実施し、生徒とのコミュニケーションを図っている。視聴数も見ながら、生徒の閲覧状況をチェック。
(神奈川県横浜市立中学校)



オンラインPTA実行委員会を実施

- 学校休業中はより一層、学校と家庭・地域との連携が重要となるため、PTA実行委員会は、テレビ会議システムで実施。



家庭訪問では食事の摂取状況をしっかり確認

- 休業期間中、家庭訪問の実施の際には、
- ①食事を問題なくとっているか
 - ②安全に過ごしているか
(感染等体調に問題はないか)
 - ③宿題などの学習状況
- を確認するよう学校と共通認識を共有。必要なときは福祉的支援もできるよう、学校と緊密に連携。
(大阪府泉南市教育委員会)

子供が家庭で挑戦できる簡単レシピを発信

- 栄養教諭が中心となり、小学生でも簡単に家庭で作ることができる料理や、保護者向けの常備菜などを、HPで多数紹介。
- 一か月間、「生活を学ぶ」「暮らしを楽しむ」チャンスと家庭に協力を呼び掛けている。
(東京都目黒区立五本木小学校)

家庭でもできる運動を学校HP等で紹介



- 放課後や土日、休業中に、子供たちが家庭でも楽しく取り組める運動（エアロビクス）として活用できる動画をHP等にアップして、運動不足解消につなげる取組を推進中。

<https://www.city.sapporo.jp/kyoiku/top/tai ryokutyousa/tairiyokutyousa19.html>



札幌市立学校ネットワーク



本校職員作成の「家でもできる体づくり運動～エアロビクス～」
(札幌市教育委員会HPへとびます)

子供の学び応援サイト

生きる力



※自治体名等の記載がない取組は、複数類似の取組事例があるもの

各地域における取組事例

1

【小学校・中学校・高等学校の取組】

休業中の家庭学習や生活等のサポート事例等



テストをあらかじめ封筒に入れて配布し、指定した日に保護者が見守る中、自宅でテストを実施。



一週間ごとの課題プリントを準備し、月曜に配布。金曜に担任が家庭訪問し、健康観察とともに回収・翌週の分を配布。



学童で一日保育となった子供のために、学童から学習プリントの提供依頼があれば、学校で応じている。



休業明けの最初の登校日に学年末試験を実施予定とすることで、自宅学習する子供のインセンティブを付ける。



副教材費の残金で教材を購入。保護者に学校に取りに来て頂き、家庭学習の方法等について説明しながら配布。



休業に入る前までに準備し切れなかった休業期間の課題について、学校と家庭の緊急連絡メールを活用し、追加の課題等をメール送信し、家庭での協力を呼び掛けている。



各学校で保護者と学校間でやりとりするための無料メールサービスを導入し、「学習支援コンテンツポータルサイト」を紹介し、家庭学習の参考として活用を呼びかけ。



学校に残っている学用品の受け渡しを兼ねて、子供の生活の様子や健康状態を知るため、期間を設定して子供と一緒に担任がいる教室への訪問を保護者にお願いしている。

卒業式等の工夫

- 卒業式を中継し、参列できない保護者や在校生がオンラインで参加できるよう配慮。
- 在校生による合唱や吹奏楽部による演奏は、休業に入る前に事前に録音し、卒業式で流すことで卒業生を祝福。
- 教員の有志が楽器演奏し、参列者のいない卒業式を盛り上げる。

地域の防犯見守りメールで注意喚起

- 子供が一人で留守番する機会も増えるため、地域防犯メールで留守番する際の子供の安全対策を保護者へ案内。
- 同時に地域の見守りの雰囲気や普段以上に強化。
(例)
「玄関のチャイムが鳴っても返事をしない」「ドアチェーンを外さない」「配達物は受け取らない」など、今一度、お子様とご確認をお願いします。

警察と連携した子供の見守り体制の強化

- 教育委員会から警察に依頼し、子供が犯罪に巻き込まれないよう、繁華街等の子供が集まりやすい場所のパトロールを強化。



不登校の子供が 学校に慣れる機会に

- 休業で他の生徒がいないため、不登校の生徒が学校の場所に慣れる機会となるよう、登校支援をしている。
- まずは学校の雰囲気慣れてもらうために、本人の希望に応じて空き教室に登校してもらい自習をする等、休業の環境を活用している。



学校HPを活用した コミュニケーション

- 毎日HP上で問題を出し、最終日にこれまでのすべての出題された問題の答えをつなげると、先生からのメッセージになる。
- HPで教員から子供へのメッセージを発信。



教科書を廃棄しないよう家庭に連絡

- 新年度に前年度の未学習部分を補習するため、各家庭に教科書を廃棄しないよう、連絡メールでお知らせ。



養護教諭が学校と学童の コーディネータ役に

- 毎日養護教諭が学童の子供たちの健康観察とスタッフとの情報交換を実施。
- そこで得た情報を管理職や担任と共有して学校としても対応しており、養護教諭が学童と学校のコーディネータ役を果たしている。
- 学童の子供たちに感染症対策として手洗い指導等を行うほか、心の健康についても気を配っている。



市立小学校の先生から 児童へのメッセージをコミュニティFM で生放送

- 箕面市のコミュニティFM放送に、市立小学校の先生が出演し、メッセージやアドバイスを生放送で伝える。
- 放送した音声は、放送後2日以内にYouTubeチャンネルにアップされるので、聴き逃した場合やもう一度聴きたい場合でも改めて聴くことが可能。
(大阪府箕面市)

【特別支援学校の取組】

1



自宅等での学習指導・支援

- 学校で落ち着いて過ごすために**いつも子供たちが使用している道具等を持ち帰ってもらい**、自宅でも落ち着いて過ごせるようにした。
- 体育科で用意した「筋トレメニュー」に従い、**自宅で筋トレ**を行うよう家庭に協力を呼び掛けている。
- 最後の登校日に、新型コロナウイルスについて、**絵カード等を作成して説明し、家庭での過ごし方について、決まりやルールについて伝えた。**
- 自習プリント等の課題ができたなら、**看護師を通じて提出**してもらい、内容をチェックし次の課題プリントを渡している。（病院内の学級）
- 一日中勉強は難しいので、図書室の本やDVD、ボードゲーム等を貸し出せる体制を作っている。



子供の状況確認・把握方法

- 子供によって障害が様々なので、**個に応じた健康観察表や生活日誌を用意し配布。**
- 「健康カード」に毎日の検温と体調を記録し、**健康カードを画像撮影し、メールで学校に送信してもらうよう保護者に依頼。**これをもとに、学校と家庭（本人）と電話にてコミュニケーション。
- 可能な生徒には、**日時を決めて本人から学校に連絡するように約束し、実行している。**心身の健康状態、課題の進捗状況、学校からの連絡等を確認している。
- **特別支援教育コーディネーター**が相談支援事業所等に児童生徒の放課後等デイサービスの利用状況を確認し、必要な家庭には、学校から電話し、居場所確保の状況を確認。
- 全職員を4グループに編成し、自宅や放課後等デイサービス事業所を訪問し、保護者・事業所職員と綿密な状況確認。確認状況は報告書にまとめ、各学部で供覧し、状況に応じて担任による個別対応を実施。

各地域における取組事例

【特別支援学校の取組】

1



特別支援学校において 一時預かりを実施

(預かりの手順、子供の健康管理) (徳島県立特別支援学校の例)

- 一時預かりの希望がある保護者は前日までに学校に電話連絡。
- 保護者は、本人の健康状態や家族の健康状態（発熱や風邪症状の有無）を教頭に報告。また県教委から配布された「健康調査票」を家庭で記録。
- 学校では、保健室で「健康調査票」を確認。
- 登校後と下校前は養護教諭が検温をして教頭に報告。
- 体温や一時預かり中の様子は連絡帳で保護者に報告し、児童生徒の体調を共有。

(学校の感染拡大防止の環境配慮)

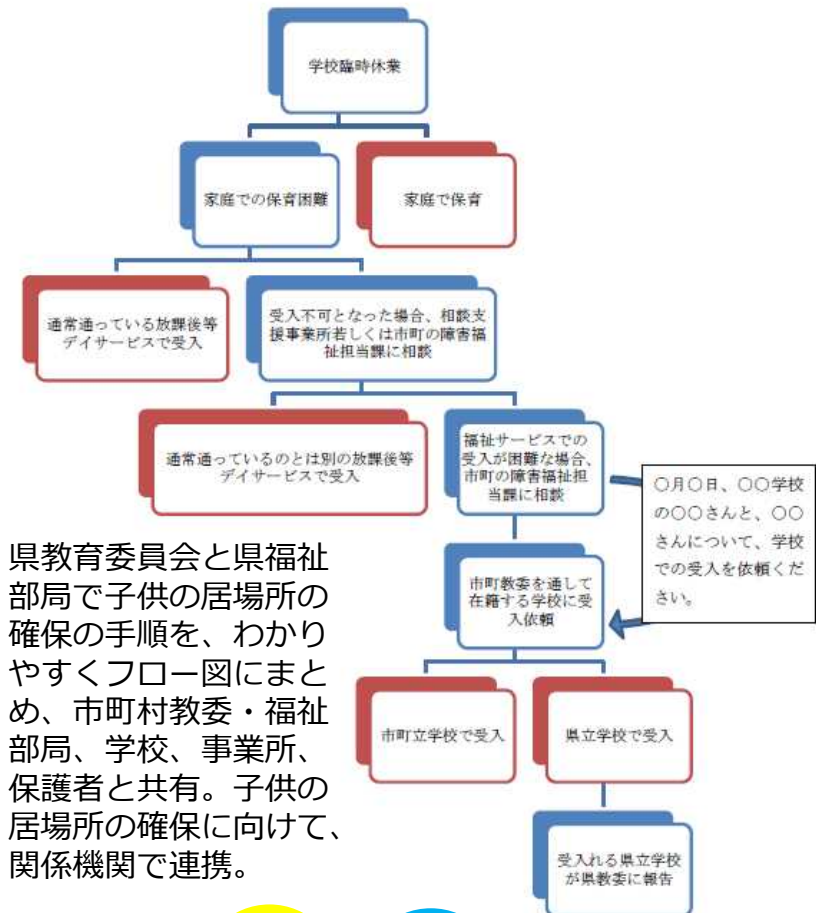
- 児童生徒の活動する部屋はそれぞれ別室。子供同士の接触がないよう最大限配慮。
- 教員は全員出勤前に検温し発熱がないことを確認。
- 児童生徒・指導者ともにマスク着用、手指のアルコール消毒を徹底。感染リスクを避けるために、各学部10名程度の受入とし、児童生徒同士が頻繁に接触しないよう配慮。
- 学級担任が中心となって指導するが、長時間の接触とならないよう、各学部で調整して指導者が偏らないよう配置。

(近隣の障害児施設との連携)

- 隣接する障害児施設の児童生徒に対して、週に3回程度、学校施設を開放することにより健康状態の把握及び心理的な安定を図っている。



子供の居場所確保に向けた 関係機関連携 (兵庫県の例)



- 県教育委員会と県福祉部局で子供の居場所の確保の手順を、わかりやすくフロー図にまとめ、市町村教委・福祉部局、学校、事業所、保護者と共有。子供の居場所の確保に向けて、関係機関で連携。

※自治体名等の記載がない取組は、複数類似の取組事例があるもの

各地域における取組事例

【ICTを活用した取組】

1

遠隔により健康観察、 学習成果の確認を実施

(長崎県対馬市立中学校)

健康 観察

- 一人一台タブレットが整備されており、持ち帰ったタブレットを通じて、生徒は毎朝、決まった時間に健康状況を報告。
- 健康な場合は「青」、体調不良の場合は「赤」のカードを送信。
- カードが届かない場合や、「赤」のカードが届いた場合は、電話又は家庭訪問をして安否及び健康状況を確認。



学習 成果

- 期間中は1日5時間の家庭学習に取り組むようあらかじめ指導。そのうち、1日4コマ(60分×4)は、学校から課題を送信。
- 生徒は、各教科担任から課された課題に自宅で取り組み、設定時間までにその結果を画像で送信。
- 教科担任はチェックをして、コメントを添えて返信。



グループウェアを 活用した家庭学習支援

- 自宅のPC、タブレット等からアクセスし、毎日更新される学年ごとに出される課題に各家庭で取り組む。
- (千葉大学教育学部附属小学校)

6年生の家庭学習

[3月4日算数](#)
[3月4日家庭科](#)・[3月3日家庭科解答例](#)
[3月3日社会](#)
[3月3日家庭科](#)・[3月2日家庭科解答例](#)
[3月2日家庭科](#) (PDFファイルが開きます。印刷して使いましょう)

【専用ページの例】

パソコンですぐに学習 できる情報一覧を発信

- 休業期間中の子供の家庭学習教材として、すぐに学習できる動画やドリルなどの一覧を公表。
 - 家庭での子供の状況把握や連絡の際に活用できるWeb上の連絡フォームの活用方法を掲載。
- (鹿児島県総合教育センター、
他類似例多数)

【ICTを活用した取組】

1

ICTを活用し 学習・HR・個別指導を実施

- 普段の学校授業時間については学習時間とし、各教科から配布済みの課題に取り組む。
- 毎朝8:40にオンラインで学活。担任が起床・健康確認、連絡等を行う。
- 個々の生徒毎に課題の進捗を確認するオンライン面談を実施する他、毎日定刻に、オンラインで学習の質問を受け付ける学習ルームを実施。
- その他、ランチを持ち寄り、オンラインランチ会、オンライン読書指導（司書が随時相談に乗り、図書を郵送貸出）を実施。
- 接続環境にない家庭には電話等でフォロー。
(福島県立ふたば未来学園中学校・高等学校)



毎朝「出席確認」 生徒とのつながりを重視

- インターネットを使った学習支援サービスを活用。毎朝担任が9時までに生徒にメッセージを送信。
- 生徒が朝10時までにログインし、担任にメッセージを送ることで、健康状況を含む「出席確認」。
- これまでどおりの時間割表に沿って、提示される15分～50分程度で完結する課題（動画、ウェブテスト）に取り組む。
- 課題の提出もオンラインで行い、提出がなかった生徒には個別に学校から電話等で状況確認。
- 保健体育や芸術、情報、家庭科などは、教員が作成した授業動画などを配信。
- この取組は休校中も学校・教師と生徒がつながり続けることが目的。
(学校法人鳥取家政学園鳥取敬愛高等学校)

ICTを活用した きめ細かな学習支援

- 子供は、家に持ち帰ったタブレットを用い、掲示板に掲載された宿題を参照。宿題を記載したノートを撮影し、教員に送信。
- 疑問点があれば掲示板に書き込み、先生とやりとりし疑問を解消。
(東京都渋谷区小・中学校)

各地域における取組事例

【学習の遅れへの対応】

1

New

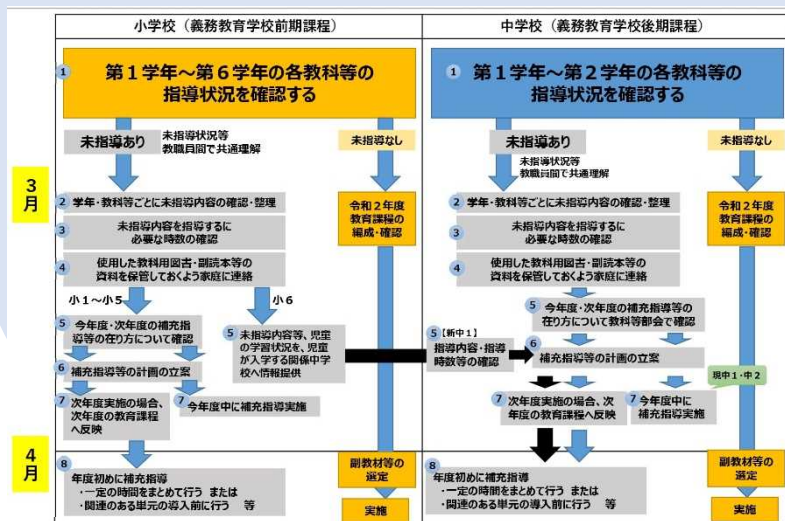
次年度への指導状況の



引継ぎフローを提示

(大分県教育庁)

- 臨時休業に伴う各教科等における未指導分の内容の確認や次年度の補充指導の検討の流れを図示。
- 卒業を迎える学年の児童生徒とそれ以外の児童生徒に分けて対応を提示。
- 卒業を迎える学年の児童生徒については、進学先の学校に情報が引き継がれ、補充指導が行われるよう提示。



大分県教育庁

<https://www.pref.oita.jp/site/kyoiku/ex-flo.html>



熊本市教育委員会

<http://www.kumamoto-kmm.ed.jp/files/items/1/File/20200318.pdf>

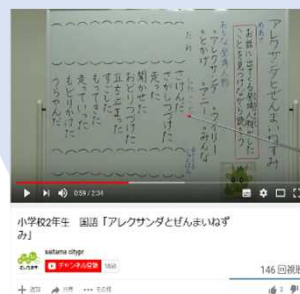
New



教科書を教材とする授業動画を公開

(さいたま市教育委員会)

- 教科書を教材とする各教科の授業動画(5分程度)を公開。



小学校2年生国語
「アレクサンダとぜんまいねずみ」
(教育出版2年下)



さいたま市教育委員会

<http://www.saitama-city.ed.jp/ouen/douga.html>

New



各教科等の未指導の捉え方と

その対応を提示 (熊本市教育委員会)

- 教科等ごとに、臨時休業により未指導になっていると予想される内容と、未指導内容がある場合の対応について考え方を提示。

教科等	未指導の捉え方(予想される内容等)	未指導内容がある場合の対応等
国語	①該当学年の漢字 ②該当学年の語句や文法に関する事項 ③未読の作品等	①在学期間に指導する ②次年度、語句や文法に関する事項を学ぶ機会に補充して学習を進める ③年間指導計画に位置付けられていた作品等で未読のものは、必ず一読しておく
算数・数学	各学年の教科書の単元が終了していなければ未指導	次年度に指導する必要がある
図画工作 美術	各学習内容の配当時間のバランスがとれていること	「鑑賞」を3月に固めて計画し指導できない場合、家庭で「鑑賞レポート」を書かせたり、次学年で「鑑賞」の時間を増やしたりするなど対応できる

※熊本市教育委員会作成資料から一部教科について抜粋

各地域における取組事例

1

【登校日の設定、分散登校等の取組】



健康状態や学習状況の把握のため分散登校を実施 (北海道、主に小中学校)

- 学校規模に応じ、学年や学級または地区を単位とする分散型の登校日を設ける。
- 当面、週に1回60分程度の短時間で実施。
- 登下校の際は、教職員が出入口で誘導、児童生徒同士の接触を極力避ける。
- 入校の際には、「健康観察シート」での体温測定を必ず行い、当日の健康状態を把握。
- 一日に複数回の登校を設定する際は、登校の時間差を設け、児童生徒同士の接触をできるだけ回避等、感染拡大防止対策を徹底。

(イメージ①) 学年別に体育館で実施

□ 3月9日(月) 1学年～4学年を対象

時間	対象学年	人数	会場
9:00-10:00	1学年1-2組	60名	体育館
10:30-11:30	2学年1-2組	60名	体育館
13:00-14:00	3学年1-2組	60名	体育館
14:30-15:30	4学年1-2組	60名	体育館

□ 3月10日(火) 5学年、6学年を対象

時間	対象学年	人数	会場
9:00-10:00	5学年1-2組	60名	体育館
10:30-11:30	6学年1-2組	60名	体育館



在校生・入学予定者の登校日を実施 (京都府、主に高等学校)

- 感染拡大防止策を講じた上で、必要最小限度の内容にとどめ、以下の教育活動等実施のため、在校生・入学予定者の登校日を設けることができる。
 - ・教育活動
生徒の心身ケア、家庭学習実施状況の点検、連絡事項の伝達、学年末考査の実施・答案返却、終業式(修了式)、教科書購入等
 - ・入学生対応
入学準備説明、学力診断テスト、教科書購入、制服採寸等

(イメージ②) 学年混合で各地区の公共施設等を活用して実施

□ 3月9日(月)

時間	対象地区	人数	会場
9:00-10:00	●●地区	20名	●●地区センター
10:30-11:30	□□地区	15名	■ ■住民センター
13:00-14:00	○○地区	10名	○○住民センター
14:30-15:30	△△地区	30名	△△地区体育館

※これはあくまでも一例であり、検討の際には、地域の感染状況や学校規模等、学校や地域の実情に応じて、ご参考ください。

各地域における取組事例

1

【昼食提供・給食食材活用等の取組】



学校給食の調理場や調理員、給食センター等
を活用し、子供に昼食を提供

例1 学校預かり時に希望者に昼食を提供

(いつ・どこで)

- 通常の学校給食と同じ時間に教室で提供

(献立内容)

- 通常の学校給食を簡易にした献立

(提供までの流れ)

- ①保護者が学校へ提出する預かりの申込書にて昼食提供の希望の有無についても確認
- ②希望者数分の昼食を学校の調理場や給食センターで調理
- ③児童生徒に提供

(工夫)

- 児童生徒が食事をするときには、感染防止のため、手洗いや換気を行う
- できる限り距離を空けて着席する
- 食中毒やアレルギー事故を防止するために「学校給食衛生管理基準」を可能な限り遵守
- アレルギー対応が必要な場合は、保護者が事前に学校へ申込み
(市HPに臨時休業期間中の昼食のアレルギー表示献立表を掲載)

各地域における取組事例

【昼食提供・給食食材活用等の取組】

1

例2 給食調理業者が弁当を学童へ配達



神奈川県海老名市

(献立内容)

- 給食で使う予定だった食材を活用し調理

(提供までの流れ)

- ①毎朝、学童保育クラブにて弁当販売希望数を確認・注文
- ②給食調理業者が弁当を各学童保育クラブに配達
- ③購入した児童に提供

(工夫)

- 保護者の負担軽減の観点から、費用負担の一部は市から補助（スクールライフサポート制度認定世帯は全額補助）

例3 給食センターで給食にかわる弁当を作り、希望する児童生徒の自宅に配達



高知県黒潮町

(献立内容)

- 通常の学校給食の献立から飲み物や汁物を除いた献立

(提供までの流れ)

- ①保護者が学校へ申込み
- ②調理委託業者が給食センターで調理し、弁当箱に詰めて学校に配達
- ③学校から児童生徒の自宅等へボランティア（民生委員・児童委員や婦人会など）が配達を行う



学校や学童へ牛乳やパン、ヨーグルトを提供

(鳥取県琴浦町)

- 子供を預かっている学校や放課後児童クラブに通う子供たちへ昼食時に、牛乳、パン、ヨーグルトを提供。
- 保護者の負担軽減や子供たちの昼食確保、町内業者の支援を図るため、町が町内業者から買い取り。牛乳・ヨーグルトについては、一部、地元の琴浦町酪農組合から寄贈も。



給食食材を有効活用

- 余剰となった給食食材を地域のこども食堂に提供し、こども食堂から普段通っている子供の家庭へ配布。
- 既に給食用として納品が決まっていた食材を町が引き取り、毎週水曜日に町役場で地産地消推進のために開催している野菜市の会場で、野菜を販売。
- 市内保育園や認定こども園など給食提供している施設等に提供。
- 地域の特産品を給食食材に使っているのも、ふるさと納税で販売。

※自治体名等の記載がない取組は、複数類似の取組事例があるもの

【子供の居場所確保の工夫】



保育が必要な小学校1～3年生、 特別支援学級の子供を学校で受け 入れ→学童に引き継ぎ

- 学校の課業時間（14時半頃など）まで、学校において、小学校1～3年生、特別支援の子供を緊急受け入れ。
- 受け入れの際には、健康観察表等で健康状態を確認。
- 子供同士、一定の距離を確保し、自習や課題を中心に学習。
- 学校によっては、担任は学年末の成績処理等の学級業務に注力し、子供たちの見守りは非常勤職員が担当するなど校内で役割分担。
- 子供たちの昼食は、弁当持参（一部給食実施）のケースが多く見られる。
- 学校預かり終了後、学童に子供たちは移動。
- 学校内に設置されている学童の場合は、感染防止の観点から、子供たちのスペースを確保できるよう、専用の学童スペースの他、教室も利用しながら、子供の居場所を確保しているケースが見られる。



学校で勤務している 支援員等が学童に参画

- 市の他部局の職員や学校休業に伴い学校での勤務の必要がなくなった特別支援教育支援員、介助員や給食センターの調理員等が見守り事業に参画。



閉館している図書館を 利用し子供の居場所を確保

- 学童の利用要件に該当せず、家庭での対応が困難な子供について、感染防止対策のため休館している市内の公立図書館すべてにおいて、子供の預かりを実施。
- 図書館の職員のほか、通常、学校で勤務する支援員が子供の見守りに従事。
- 図書館の学習スペースを活用しながら、子供が過ごしている。
(岡山県浅口市教育委員会)

各地域における取組事例

【子供の居場所確保の工夫】

1



学校施設をフル活用し、 複数の子供の居場所を提供

(東京都港区)

- 保護者の就労により自宅で過ごすことが困難な状況がある児童に対して、**小学校施設（図書室、校庭、体育館等）を活用した「緊急児童居場所づくり事業」**を実施。
- 私立小学校等に在籍している区内在住の児童も対象。
- 運営事業者と小学校教職員などが児童の見守りに従事。



学校施設等を活用した 子供の居場所の確保（愛知県名古屋市）

- 自宅で保護者が見守ることができない児童について14時まで学校で受け入れ、**14時以降も学校施設において子供の居場所を確保**。土曜日も預かり対応。
- 他にも、学校施設外の放課後児童クラブにおいて、児童の受け入れを実施している。

	学校開放	緊急児童居場所づくり事業	学童クラブ
対象	緊急児童居場所づくり事業を活用せず学校開放を利用する児童	緊急児童居場所づくり事業を活用する児童 (学童クラブ登録有りの小学4年生～6年生児童を含む)	学童クラブに登録している児童
対応方法	<ul style="list-style-type: none"> ・校庭や教室等の学校施設を開放して対応 ・月曜日～金曜日の学校、学年毎に異なる時間に週1回利用可能 ・詳細は各学校のホームページ等（随時更新）で確認 	<ul style="list-style-type: none"> ・学校の開放施設で対応 ・月曜日～金曜日の午前8時30分から午後5時まで利用が可能 	<ul style="list-style-type: none"> ・既存の施設と学校の開放施設を含めて対応 ・放課GO→クラブ、児童館、子ども中高生プラザによる預かりを引き続き実施
小学校1～3年生	○	○ 保護者の就労のため自宅で過ごすことが困難な児童	○ 学童クラブ登録有りの児童
小学校4～6年生	○	○ 保護者の就労のため自宅で過ごすことが困難な児童	△ 学童クラブ登録有りで特別な支援が必要な児童

月～金

8:45 ～14:00	全小学校	
	自宅で保護者が見守ることができない児童について学校で受け入れ	
14:00～	トワイライトスクール	トワイライトルーム
	原則として、学校で午前中から受け入れした児童を受け入れ ～18:00	原則として、学校で午前中から受け入れした児童を受け入れ 【基本登録】～17:00 【選択登録】～19:00

土

9:00 ～18:00	トワイライトスクール	トワイライトルーム
	自宅で保護者が見守ることができない児童を受け入れ ～18:00	自宅で保護者が見守ることができない児童を受け入れ 【基本登録】～17:00 【選択登録】～18:00

※自治体名等の記載がない取組は、複数類似の取組事例があるもの

【校庭開放を通じた子供の運動機会の確保】

1



学年別に曜日を決めて学校の校庭を開放

(東京都港区小学校)

- 曜日ごとに学年を指定して、学校に登校できるようにし、校庭も開放することで、子供の運動機会を確保。
- 校庭は、学童クラブや自治体独自の居場所事業の子供たちも利用できるよう、利用時間を区切って開放。

(イメージ)

主な利用主体	利用可能な時間帯
学校開放	10:00~11:00
学童クラブ	11:00~11:45 16:00~16:45
自治体独自の居場所事業	15:00~15:45



市内全小中学校の校庭を利用した運動機会の確保 (東京都三鷹市)

- 手洗いなど感染拡大防止対策を徹底。
- 小学校は、午前・午後で学年を指定して、校庭での運動の機会を確保。
- 中学校は、午前中は基本的には家庭学習とし、午後(昼休み)の軽い運動をイメージした活動場所として利用可能。



放課後開放の取組を臨時休業中に活用

(神奈川県海老名市)

- 教職員に加え、通常時の放課後開放の支援員等を活用し、子供たちが安心して外遊びができる環境を設定。
- 各自で水筒を持参するなど感染拡大防止対策を徹底。

<参考> Q&A

臨時休業期間中や春季休業期間中に、学校の校庭や体育館、公共スポーツ施設を開放して、児童生徒が運動する機会を提供してもよいのか。

○児童生徒の健康保持の観点から、学校の校庭や体育館、公共スポーツ施設の開放を設置者や各学校等において検討していただき、児童生徒の運動する機会を確保していただきたいと考えます。

○この場合においても、一度に大人数が集まって人が密集する運動とならないよう配慮することが必要です。

○特に、屋内である体育館の開放については、ドアを広く開け、こまめな換気や消毒液の使用(消毒液の設置、児童生徒が手を触れる箇所の消毒)など、感染拡大防止のための防護措置等を講じていただくようお願いいたします。

(参考) 新型コロナウイルス感染症対策のための小学校等の臨時休業に関連した放課後児童クラブ等の活用による子どもの居場所の確保について(3月2日付文部科学省初等中等教育局長他通知)

【校庭開放を通じた子供の運動機会の確保】

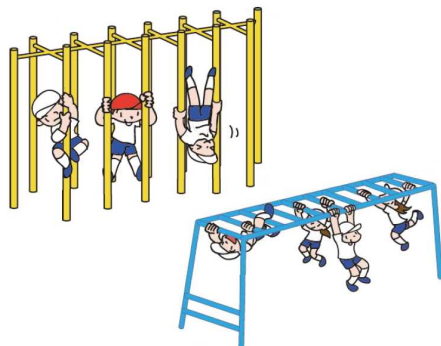
1

New 屋外で安全に行える運動例（小学生）

運動不足にならないように、安全に気を付けて屋外で運動をしましょう

遊具などを使った運動

使い方のきまりを守って運動しましょう



なわとび

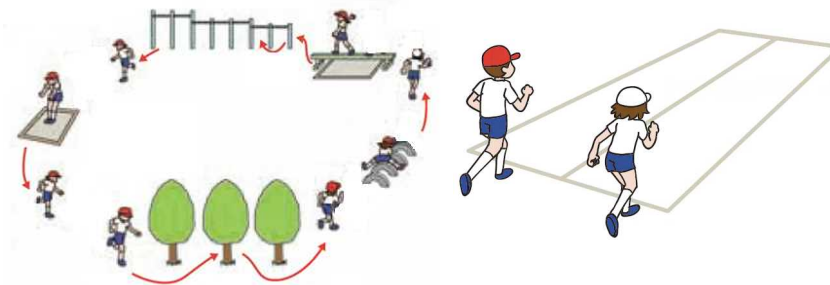
いろいろなとび方をしましょう



走る運動

コースを工夫して長く走りましょう

短いよりを全力で走りましょう



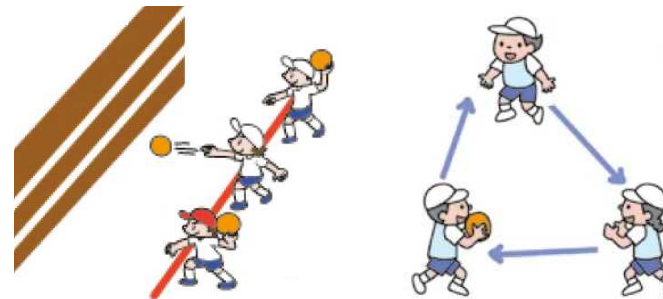
竹馬や一輪車などに乗る運動

長く乗ったり、遠くまで進んだりしましょう



ボールを使った運動

的当てやキャッチボールなどをしましょう



注意

- 多くの人が集まるような運動はしないようにしましょう。
- 用具や遊具を使う場合は、消毒液があれば消毒してから使うようにしましょう。
- 友達との用具の使い回しは、できるだけ、さけるようにしましょう。
- 運動をする前や運動をした後は、手洗いやうがいなどをしましょう。

【校庭開放を通じた子供の運動機会の確保】

1

New 屋外で安全に行える運動例（中高生）

運動不足にならないように、安全に気を付けて屋外で運動をしましょう

ジョギング

自分の体力の程度に応じて、ペースを維持して走りましょう



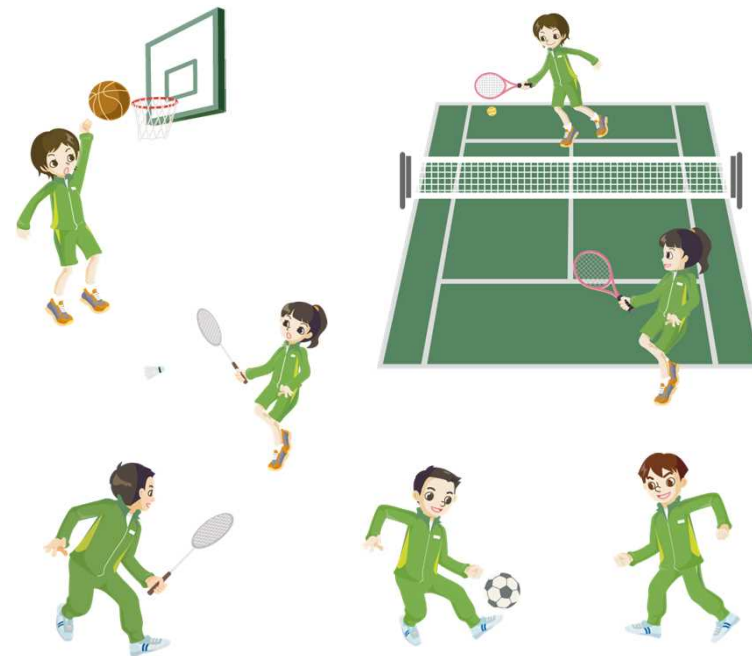
縄跳び

自分で決めた一定の時間や回数を持続して行いましょう



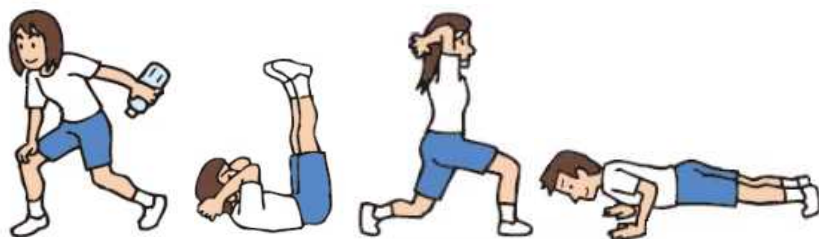
ボールを使った運動

シュートやパス、キャッチボールやラリーなど個人や少人数でできる運動をしましょう



体力の維持向上のための運動

自分の体重を利用して、腕や脚の屈伸をしたり、上げ下ろしをしたり、同じ姿勢を維持したりしましょう



注意

- 大人数が密集するような運動はしないようにしましょう。
- 用具を使う場合は、消毒液があれば消毒してから使うようにしましょう。
- 友達との用具の使い回しは、できるだけ、避けるようにしましょう。
- 運動の前後は、手洗いやうがいなどをしましょう。

各地域における取組事例

【地域と連携した子供の学びの場の提供】

1



休校中の子供の自由研究を、 つくばの研究者や司書等がサポート (茨城県つくば市)

- 市内の小中学校を対象に、つくば市が大学・研究所や市立図書館等と連携して展開。

研究計画書作成

オンライン上に掲載されているガイドを活用しながら、ワークシートをダウンロードし研究計画書を作成。

自分で調べる、 研究者に質問する

子供は質問フォームやYouTubeチャンネルを通じて、つくばの研究者に相談。司書等が調べ物をサポート。

提出する

完成した研究計画書は、郵送かメールで提出。



賞を授与

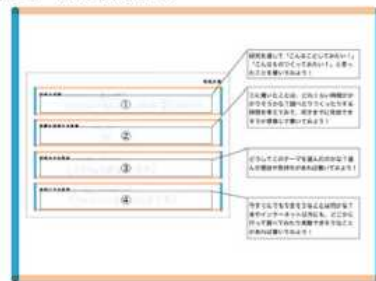
プロジェクトに関わった研究者たちが、イチオシの「つくば研究者賞」を選ぶ。

<公開しているガイドの例>

けんきゅう
研究テーマを決めよう



けんきゅう
研究のゴールを決めよう



けんきゅう
研究のイメージをえがこう



歴史・科学・料理・動物などテーマごとに本を袋詰めして貸出 (秋田県鹿角市)



- 市内図書館を開館し、「海外文学にチャレンジ!!」「おやつは好きですか。」「日本にくわしくなろう!」などテーマ別に3冊ずつ本を袋詰めして貸出。
- 小学校低学年から中高生まで楽しめるよう多様なテーマを用意。
- 「普段選ばないような本とのめぐり逢いのチャンスにしてほしい」と図書館職員が特設コーナーを開設。
- 「子供や孫に本を届けたい」と考えている家族の方々にとっても、本を選ぶ際の参考となっている。



つくばこどもクエスチョンオンライン
<https://tsukuba-steam.com/kodomo-question/>

2

役立つ情報リンク集①



学習支援コンテンツポータルサイト 「子供の学び応援サイト」



公的機関等が作成した、自宅等で活用できる教材や動画等のリンクを紹介したサイトを文部科学省ウェブサイト内に開設。学校種ごと、教科等ごとに掲載。

https://www.mext.go.jp/a_menu/ikusei/gakusyushien/index_00001.htm



※各自治体等から情報を収集するなどしながら、コンテンツを随時充実。なお、コンテンツについては、無償であっても将来有償で提供する目的で個人情報収集するものは掲載対象外。

(小学校トップページ)

● 小学校における学習支援コンテンツ

臨時休業期間における各教科等の家庭学習の工夫及び教材例 (小学校)

(1)国語 (2)社会 (3)算数 (4)理科 (5)生活 (6)音楽 (7)図画工作 (8)家庭 (9)体育 (10)特別の教科 道徳 (11)外国語・外国語活動 (12)総合的な学習の時間 (13)特別活動

<各教科等において共通して活用できるリンク集>

○NHK for School (スマートフォン向けアプリあり)
<https://www.nhk.or.jp/school/program/>

(1)国語

(各教科等掲載例)

(3)算数

<活用できるリンク集>

○おすすめキッズサイト一覧 算数・数学 (一般社団法人教科書協会)
○なるほど統計学園 (総務省統計局)

<工夫例>

○児童の学習状況に応じて、教科書の復習問題や補充的な問題に取り組み、これまでの学習内容の習熟を図ったり、教科書の発展的な問題に取り組み、これまでの学習内容について理解を一層深めたりする。
○このほか、各学校で採用している補助教材の活用も考えられる。

(4)理科

<活用できるリンク集>

○おすすめキッズサイト一覧 理科 (一般社団法人教科書協会)
○理科ネットワーク (国立教育政策研究所)

各教科等の名称をクリックすると、当該教科等の冒頭ページに飛ぶことができ、容易に検索可能。

教科等ごとに活用できるリンク集や工夫例を掲載。

【掲載コンテンツ例】

- **NHK for School (NHK)**
: オンラインで視聴可能な教育番組
- **おすすめキッズサイト (一般社団法人教科書協会)**
: 小・中学生向けの各種サイトを教科等ごとに整理して紹介
- **科学技術の面白デジタルコンテンツ (科学技術広報研究会)**
: 全国の研究機関・大学の公開番組・子供向け教材を紹介
- **文化資源検索サイト (独立行政法人国立美術館等)**
: 美術館が所蔵する文化財等を検索・鑑賞

2

役立つ情報リンク集②



小中学生向けの各種サイトを教科等ごとに整理して紹介

「おすすめキッズサイト」

小中学生が楽しく学ぶことができるリンク集です。
各教科や総合的な学習の時間で使えるコンテンツを見ることができます。
(一般社団法人教科書協会)

<http://www.textbook.or.jp/question/kids-site.html>



教科別おすすめリンク集

<p>●国語</p> <ul style="list-style-type: none"> ●子ども読書の情報館 ●俳句 ●全国の博物館・見学施設紹介 ●小学校国語に関連した民話 	<p>●社会</p> <ul style="list-style-type: none"> ●消防署ののりもの ●リサイクルの紹介 ●おこめ、農業、漁業 ●森のやくわり ●いろいろな地図 ●縄文時代のくらし ●武士のくらし ●原爆ってなに 	<p>●算数・数学</p> <ul style="list-style-type: none"> ●計算や計算機の歴史 ●算数の調べ学習をサポート 
<p>●理科</p> <ul style="list-style-type: none"> ●自由研究の課題 ●さまざまな実験を紹介 ●インターネット昆虫図鑑 ●動物図鑑 ●森博士になろう ●物質とエネルギー ●地球と宇宙 ●地震のしくみ 	<p>●図画工作</p> <ul style="list-style-type: none"> ●工作のまめ知識、ポイント ●小学生のさまざまな作品 	<p>●音楽・芸術</p> <ul style="list-style-type: none"> ●おんがくで遊ぶ ●世界の楽器や歴史を学ぶ ●日本の伝統芸能・伝統音楽 
<p>●せいがつ</p> <ul style="list-style-type: none"> ●生活科の調べ学習をサポート 	<p>●体育・スポーツ</p> <ul style="list-style-type: none"> ●ヒーロー・ヒロインインタビュー ●サッカーキッズ「足ワザムービー」 ●オリンピック・パラリンピック 	<p>●情報・プログラミング</p> <ul style="list-style-type: none"> ●WiFi プログラミング ●プログラミン ●国際情報科学コンテスト「ビーバーチャレンジ」 

2

役立つ情報リンク集③



特別支援学校等の子供向けの 家庭で手軽に利用できるデジタルコンテンツを提供

「岐阜県まるごと学園」
(岐阜県教育委員会)

<https://gakuen.gifunet.ed.jp/tshien.html>

「教材デジタルコンテンツデータベース」
(徳島県立総合教育センター)

<http://kyozai.tokushima-ec.ed.jp/> 特別支援教育/

ちがうのは、どれ？ ちがうものを、口のなかにいれてね！
まちがうと、はりつかないよ！



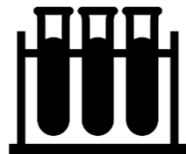
い~つのことでしょうか？おもいだしてご~らん？
※したからえらんで、ドラッグしてね！ せいかいのときは、びたっと、くっつくよ！

○月○日	○○の日	○月○日	○○の日
1月1日	かんたん 元旦	5月 日	こどもの日
3月 日	せつぶん 節分	月25日	クリスマス
3月 日	ひなまつり	♡月？日	たんじょうび 誕生日

1	2	3	5	7	10	11	12
---	---	---	---	---	----	----	----

2

役立つ情報リンク集④



休校中にぜひ見て欲しい！

科学技術の面白デジタルコンテンツ



「休校中の子供たちにぜひ見て欲しい！科学技術の面白デジタルコンテンツ」

（科学技術広報研究会≪JACST≫） <https://sites.google.com/view/jacst-for-kids/>

（コンテンツの例）

☑ さっと見られる映像



アサガオの花色変化実験

基礎生物学研究所



未来の科学者たちへ #01 「超伝導」

物質・材料研究機構 NIMS

☑ ゲーム要素のあるコンテンツ



2

役立つ情報リンク集⑤



子供たちの運動不足に

ご家庭でも可能な運動遊びやスポーツメニュー

○やってみよう運動遊び

(子供の体力向上ホームページ
公益財団法人 日本レクリエーション協会)



https://www.recreation.or.jp/kodomo/play/play_list.php

○Myスポーツメニュー

(スポーツ庁)



https://www.mext.go.jp/sports/content/20200122-spt_sseisaku01-000002649_1.pdf

項目	効果			
体幹のトレーニング	相手のパワーを借りて(バンスを取り、足を上げる)により、楽しくコアトレーニングになります。			
体幹の向上	筋力向上	姿勢改善	コア強化	体幹の向上

回数/秒数
回数の上げ下ろしを1セット行います。

○女性スポーツ促進キャンペーン

オリジナルダンス「Like a Parade」

(スポーツ庁)



https://www.youtube.com/watch?v=qh-IXtI0ykY&feature=emb_title

※YouTubeへリンク (音声付きの動画が再生されます)

2

役立つ情報リンク集⑥



20分で学べる！

校内研修に活用できるNITSオンライン講座

校外、校内、自己研修を問わず、いつでもどこにいても研修が可能となるよう「校内研修シリーズ」を始め、講義動画などの研修教材を提供しています。
 (独立行政法人教職員支援機構)

<https://www.nits.go.jp/materials/>

校内研修で活用する例

研修の冒頭で視聴し、それをふまえた演習を行う流れが可能です。

20分



40分



個人で活用する例

スマホやタブレットのQRコードアプリで読み込んでアクセス。



「オンライン講座、使っています」利用者の声より

初任研で使った。
自分自身に合う
テーマや内容を
選びやすい。

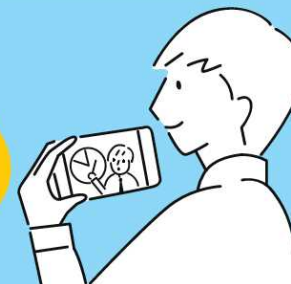
専門的な研修を
手軽にできるから
いいのでは？

具体的な対応例が
わかりやすかった。

コンパクトに
まとめられているのがよい。
そのまま校内研修で
活用できる。

日々の授業実践に
役立てることができた。

出張は時間が大幅に
削られる。オンラインで
研修できれば、業務に
時間を費やせる。



参考
1

臨時休業の状況等 (令和2年3月16日時点)

New



これまで臨時休業を実施した学校割合

	公立	国立	私立
小学校	99.0%	100%	97.9%
中学校	99.0%	100%	98.3%
義務教育学校	98.9%	100%	—
高等学校	98.8%	100%	97.9%
中等教育学校	100%	100%	100%
特別支援学校	97.6%	100%	64.3%
計	98.9%	100%	97.8%

New



3月16日以降の状況

- ・ 3月16日までに再開した学校 : 約1150校 (3.5%)
- ・ 当初から臨時休業を実施していない学校 : 約 350校 (1.0%)
- ・ 3月16日時点で開校している学校 : 約1500校 (4.5%)

※公立小中高等学校等の状況

参考 1

臨時休業の状況等 (令和2年3月17日時点)

New



子供の居場所の確保に向けた取組 (公立小学校・自治体数割合)

放課後 児童クラブ	40.6%
放課後 子供教室	4.7%
課業時間内の 学校受入れ	44.7%
(参考) 上記いずれかの 取組を実施	63.6%

※複数回答あり。
 ※設置する小学校において臨時休業を実施する自治体総数（1,689）に対する割合。
 ※放課後児童クラブは、臨時休業に伴う受入れ数の増加に伴って、追加的に教室や体育館等の学校施設の貸出しや教職員の協力等を行っているものに限る。

New



卒業式の実施状況 (公立学校・学校数割合)

小学校	98.5%
中学校	97.9%
義務教育学校	85.7%
高等学校	95.3%
中等教育学校	75.0%
特別支援学校	97.9%
計	97.9%

※「実施又は実施予定」と回答があったものを集計。
 ※回答があった学校数全体に対する割合。
 ※「卒業式」は、教育課程上の卒業式に限らず、広く卒業生を対象に「卒業式」と称して行われるもの（近い名称のものも含む）を実施するもの。
 ※「実施又は実施予定」と回答しなかった学校には、例えば新設校など、卒業学年の児童生徒が在籍しない場合も含まれている。



学校の臨時休業の実施状況、子供の居場所の確保等に関する調査結果はこちらからご覧ください。

https://www.mext.go.jp/a_menu/coronavirus/index_00005.html



参考
2

2/28（全国一斉臨時休業の要請）以降の 自治体・教育関係機関への発信①（令和2年3月18日時点）

これまでに発信された学校の臨時休業に関する通知や事務連絡などを掲載しています。
QRコードから各項目へアクセスすることができます。

※更新している情報については、リンク切れとなる可能性もあります。表示されない場合には、HPにて詳細を御確認ください。

2/28

全国一斉臨時休業について通知を发出

（新型コロナウイルス感染症対策のための小学校、中学校、高等学校
及び特別支援学校等における一斉臨時休業について（通知））

https://www.mext.go.jp/content/202002228-mxt_kouhou01-000004520_1.pdf



2/28

教育課程関係で参考となる情報について 事務連絡を发出

（新型コロナウイルス感染症対策のための小学校、中学校、高等学校
及び特別支援学校等における臨時休業に伴う教育課程関係の参考情報
について（2月28日時点））

https://www.mext.go.jp/content/202002228-mxt_kouhou01-000004520_4.pdf



2/28

幼稚園の対応について事務連絡を发出

（新型コロナウイルス感染症防止のための学校の臨時休業に関連しての
幼稚園の対応について）

https://www.mext.go.jp/content/202002228-mxt_kouhou01-000004520_5.pdf



参考
2

2/28 (全国一斉臨時休業の要請) 以降の 自治体・教育関係機関への発信② (令和2年3月18日時点)

2/28

地域学校協働活動の取扱いについて 事務連絡を发出

(新型コロナウイルス感染症対策に関する地域学校協働活動の取扱いについて)

https://www.mext.go.jp/content/202000302-mxt_kouhou01-000004520_1.pdf



2/28

医療技術職等の学校養成所等における 実習等の取扱いについて事務連絡を发出

(新型コロナウイルス感染症の発生に伴う医療関係職種等の各学校、養成所及び養成施設等の対応について)

https://www.mext.go.jp/content/202000302-mxt_kouhou01-000004520_2.pdf



2/28

一斉臨時休業に関するQ & Aを掲載

(新型コロナウイルス感染症対策のための小学校、中学校、高等学校及び特別支援学校等における一斉臨時休業に関するQ & Aの送付について(2月28日時点))

https://www.mext.go.jp/content/202000309-mxt_kouhou01-000004520_3.pdf



2/28（全国一斉臨時休業の要請）以降の

自治体・教育関係機関への発信③（令和2年3月18日時点）

参考
2

3/2

出勤することが著しく困難であると認められる場合の**休暇の取扱い**について 通知を发出

（新型コロナウイルス感染拡大防止において出勤することが著しく困難であると認められる場合の休暇の取扱いについて（通知））

https://www.mext.go.jp/content/202000302-mxt_kouhou01-000004520_5.pdf



3/2

放課後児童クラブ等の活用による 子どもの居場所の確保について通知を发出

（新型コロナウイルス感染症防止のための小学校等の臨時休業に関連した放課後児童クラブ等の活用による子どもの居場所の確保について（依頼））

https://www.mext.go.jp/content/20200303-mxt_kouhou01-000004520_01.pdf



3/2

学習支援コンテンツポータルサイトの 開設について事務連絡を发出

（新型コロナウイルス感染症対策のための臨時休業期間における学習支援コンテンツポータルサイトの開設について）

https://www.mext.go.jp/content/20200303-mxt_kouhou01-000004520_02.pdf



参考
2

2/28 (全国一斉臨時休業の要請) 以降の 自治体・教育関係機関への発信④ (令和2年3月18日時点)

3/2

中国から帰国した児童生徒等への対応 について事務連絡(更新版)を发出

(中国から帰国した児童生徒等への対応について[追加2報
(韓国・大邱広域市及び慶尚北道清道郡の追加)](令和2年3月2日現在))
https://www.mext.go.jp/content/20200305-mxt_kouhou01-000004520_1.pdf



3/4

学校における臨時休業の状況(3/4時点) を公表

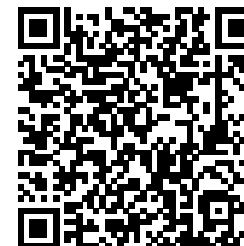
(新型コロナウイルス感染症対策のための小・中・高等学校等における
臨時休業の状況について(令和2年3月4日(水)8時時点・暫定集計))
https://www.mext.go.jp/content/20200304-mxt_kouhou02-000004520_1.pdf



3/4

一斉臨時休業中の児童生徒の外出について 事務連絡を发出

(新型コロナウイルス感染症対策のための小学校、中学校、高等学校及び
特別支援学校等における一斉臨時休業中の児童生徒の外出について
(3月4日時点))
https://www.mext.go.jp/content/20200304-mxt_kouhou02-000004520_3.pdf



参考
2

2/28（全国一斉臨時休業の要請）以降の 自治体・教育関係機関への発信⑤（令和2年3月18日時点）

3/5

一斉臨時休業に関するQ & Aの更新版を掲載

（新型コロナウイルス感染症対策のための小学校，中学校，高等学校
及び特別支援学校等における一斉臨時休業に関するQ & Aの送付について
（3月4日時点））

https://www.mext.go.jp/content/20200305-mxt_kouhou02-000004520-3.pdf



3/5

新年度に使用する教科書に係る 学校と教科書取扱書店との手続き等について 事務連絡を発出

（令和2年度より使用する教科書の供給業務について）

https://www.mext.go.jp/content/20200305-mxt_kouhou02-000004520-1.pdf



3/5

公立学校における非常勤職員等を含む 組織全体の業務体制の確保について通知を発出

（新型コロナウイルス感染症への対応を踏まえた業務体制の確保について
（3月5日時点））

https://www.mext.go.jp/content/202000306-mxt_kouhou01-000004520_2.pdf



2/28（全国一斉臨時休業の要請）以降の

自治体・教育関係機関への発信⑥（令和2年3月18日時点）

参考
2

3/5

出勤することが著しく困難であると認められる場合の**休暇の適切な取扱い**について通知を发出

（「新型コロナウイルス感染拡大防止において出勤することが著しく困難であると認められる場合の休暇の取扱いについて」の適切な対応について（3月5日時点））

https://www.mext.go.jp/content/202000306-mxt_kouhou01-000004520_1.pdf



3/6

私立学校における**業務体制の確保**について事務連絡を发出

（新型コロナウイルス感染症への対応を踏まえた私立学校における業務体制の確保について（事務連絡））

https://www.mext.go.jp/content/202000309-mxt_kouhou01-000004520_1.pdf



3/6

放課後等デイサービス事業所等における**重症心身障害児や医療的ケア児等の対応**について、事務連絡を发出

（新型コロナウイルス感染症防止のための学校の臨時休業に関連しての重症心身障害児や医療的ケア児等の受入れについて）

https://www.mext.go.jp/content/20200309-mxt_tokubetu02-000004520_2.pdf



2/28 (全国一斉臨時休業の要請) 以降の

自治体・教育関係機関への発信⑦ (令和2年3月18日時点)

参考
2

3/9

一斉臨時休業に関するQ & Aの更新版を掲載

(新型コロナウイルス感染症対策のための小学校、中学校、高等学校
及び特別支援学校等における一斉臨時休業に関するQ & Aの送付について
(3月9日時点))

https://www.mext.go.jp/content/202000309-mxt_kouhou01-000004520_4.pdf



3/10

学校給食休止への対応、休めない保護者の支援策の実施等について「緊急対応策－第2弾－」を公表

(新型コロナウイルス感染症緊急対応策－第2弾－について)

https://www.kantei.go.jp/jp/pages/coronavirus_2nd_emergency_response_intro.html



参考

小学校等の臨時休業に対応する保護者支援策 (厚生労働省HP)

https://www.mhlw.go.jp/stf/newpage_10064.html



2/28 (全国一斉臨時休業の要請) 以降の 自治体・教育関係機関への発信⑧ (令和2年3月18日時点)

参考
2

3/10

臨時休業に伴う**学校給食休止への対応**について 事務連絡を发出

(臨時休業に伴う学校給食休止への対応について)

https://www.mext.go.jp/content/202000310-mxt_kouhou01-000004520_1.pdf



3/11

学校法人の理事会や評議員会の運営に関する 取扱いについて、事務連絡を发出

(新型コロナウイルス感染症への対応を踏まえた学校法人の運営に関する
取扱いについて(事務連絡))

https://www.mext.go.jp/content/202000311-mxt_kouhou01-000004520_4.pdf



3/11

免許状更新講習の中止により講習を 受講できなかった者への対応について、 事務連絡を发出

(新型コロナウイルス感染症への対応に伴う免許状更新講習の中止により
講習を受講できなかった者への対応について(事務連絡))

https://www.mext.go.jp/content/202000311-mxt_kouhou01-000004520_6.pdf



2/28 (全国一斉臨時休業の要請) 以降の

参考
2

自治体・教育関係機関への発信⑨ (令和2年3月18日時点)

3/11

一斉臨時休業に関するQ & Aの更新版を掲載

(新型コロナウイルス感染症対策のための小学校, 中学校, 高等学校
及び特別支援学校等における一斉臨時休業に関するQ & Aの送付について
(3月11日時点))

https://www.mext.go.jp/content/202000311-mxt_kouhou02-000004520_1.pdf



3/11

学校給食関係事業者に対する配慮について 事務連絡を发出

(臨時休業に伴う学校給食休止により影響を受けている学校給食関係事業者
に対する配慮について(依頼))

https://www.mext.go.jp/content/202000311-mxt_kouhou01-000004520_7.pdf



3/13

一斉臨時休業に関するQ & Aの更新版を掲載

(新型コロナウイルス感染症対策のための小学校, 中学校, 高等学校及び
特別支援学校等における一斉臨時休業に関するQ & Aの送付について
(3月13日時点))

https://www.mext.go.jp/content/202000313-mxt_kouhou01-000004520_1.pdf



2/28 (全国一斉臨時休業の要請) 以降の

自治体・教育関係機関への発信^⑩ (令和2年3月18日時点)

参考
2

**就職・採用活動及び内定者への特段の配慮
の要請について、事務連絡を发出**

(新型コロナウイルス感染症への対応を踏まえた2020年度卒業・修了予定者等の
就職・採用活動及び2019年度卒業・修了予定等の内定者への特段の配慮に関する
要請について(周知))

https://www.mext.go.jp/content/20200313-mxt_kouhou01-000004520_2.pdf



3/13

**学校給食で使用する予定であったが
未利用となった食品の利活用促進等について、
事務連絡を发出**

(新型コロナウイルス感染症対策に伴い発生する未利用食品の利用促進等
について)

https://www.mext.go.jp/content/20200316-mxt_kouhou01-000004520_1.pdf



3/13

**学校における臨時休業の状況 (3/16時点)
を公表**

(新型コロナウイルス感染症対策のための小学校、中学校、高等学校及び
特別支援学校等における臨時休業の状況について (令和2年3月16日 (月)
8時00分時点))

https://www.mext.go.jp/content/20200316_mxt_kouhou02_000004520-1.pdf



3/16

2/28 (全国一斉臨時休業の要請) 以降の

参考
2

自治体・教育関係機関への発信^⑪ (令和2年3月18日時点)

3/17

春季休業を迎えるに当たり学校において留意すべき事項について、事務連絡を发出

(新型コロナウイルス感染症対策に係る春季休業期間中の留意点について)

https://www.mext.go.jp/content/20200317-mxt_kouhou01-000004520_1.pdf



3/17

一斉臨時休業及び春季休業期間に関するQ & Aの更新版を掲載

(新型コロナウイルス感染症対策のための小学校、中学校、高等学校及び特別支援学校等における一斉臨時休業及び春季休業期間に関するQ & Aの送付について(3月17日時点))

https://www.mext.go.jp/content/20200317-mxt_kouhou01-000004520_2.pdf



3/17

小学校等の臨時休業に関連した子供の居場所の確保等に関する取組状況等について、調査結果を公表

(新型コロナウイルス感染症対策のための小学校等の臨時休業に関連した子供の居場所の確保等に関する各自治体の取組状況等について)

https://www.mext.go.jp/content/20200317-mxt_kouhou02-000004520_1.pdf



2/28 (全国一斉臨時休業の要請) 以降の 自治体・教育関係機関への発信^⑫ (令和2年3月18日時点)

参考
2

3/17

令和2年度**全国学力・学習状況調査**について 通知を发出

(令和2年度全国学力・学習状況調査について(通知))

https://www.mext.go.jp/a_menu/shotou/gakuryoku-chousa/zenkoku/1411765_00002.htm



3/17

中学校保健教育指導参考資料の追補版 「**感染症の予防～新型コロナウイルス感染症～**」 を作成・掲載

(中学校保健教育指導参考資料「改訂『生きる力』を育む中学校保健教育の手引」
・同追補版「感染症の予防～新型コロナウイルス感染症～」)

https://www.mext.go.jp/a_menu/kenko/hoken/1354075.htm



3/18

児童生徒の学習支援のための **教科書の円滑な利用**について事務連絡を发出

(新型コロナウイルス感染症対策に伴う学校教育における教科書の円滑な利用
について)

https://www.mext.go.jp/content/20200319-mxt_kouhou01-000004520_1.pdf

※ 3月4日に、著作権等管理事業者等にも、学校教育におけるICTを活用した
著作物の円滑な利用について事務連絡を发出しています。

<https://www.bunka.go.jp/seisaku/chosakuken/92080101.html>



2/28 (全国一斉臨時休業の要請) 以降の

参考
2

自治体・教育関係機関への発信^⑬ (令和2年3月18日時点)

3/18

**学校給食の調理業務等受託者に対する
配慮について事務連絡を发出**

(臨時休業に伴う学校給食休止により影響を受けている学校給食の調理業務等受託者に対する配慮について(依頼))

https://www.mext.go.jp/content/20200316-mxt_kouhou01-000004520_3.pdf

