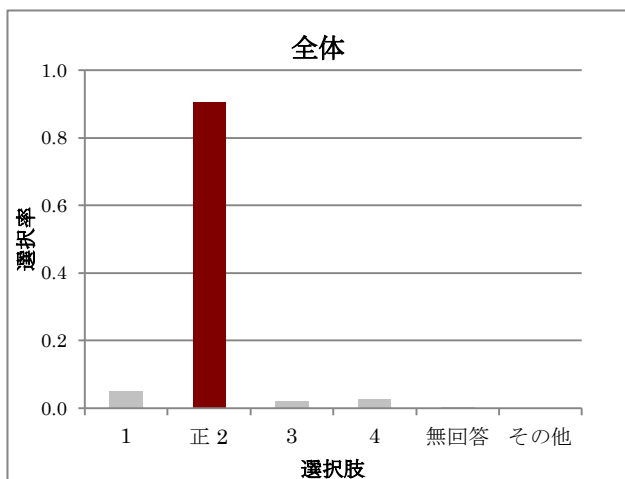
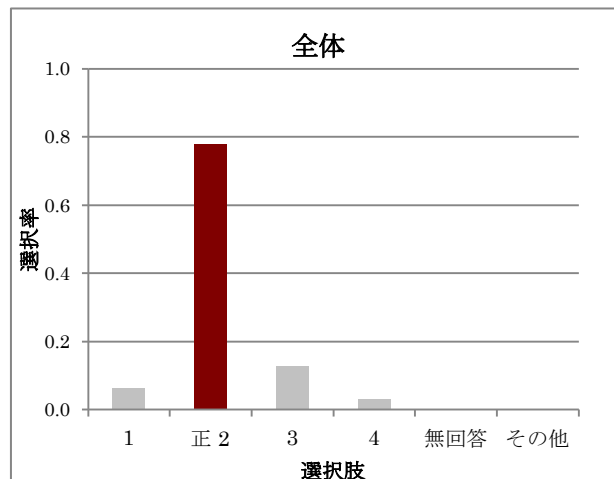


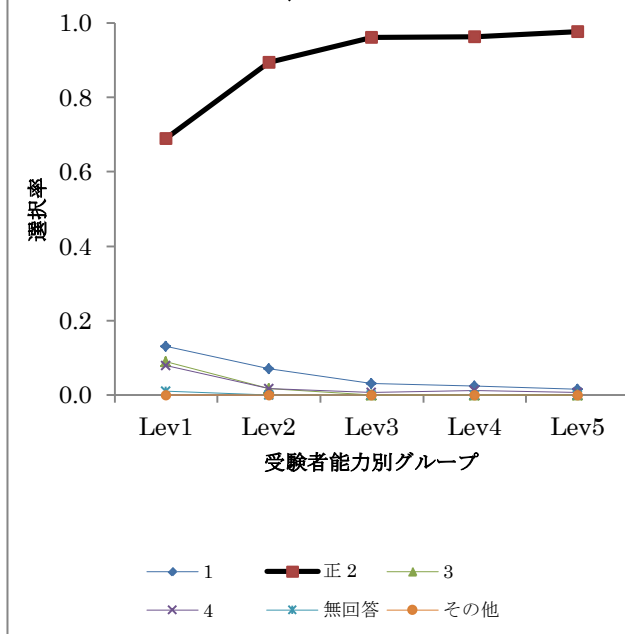
B8-1



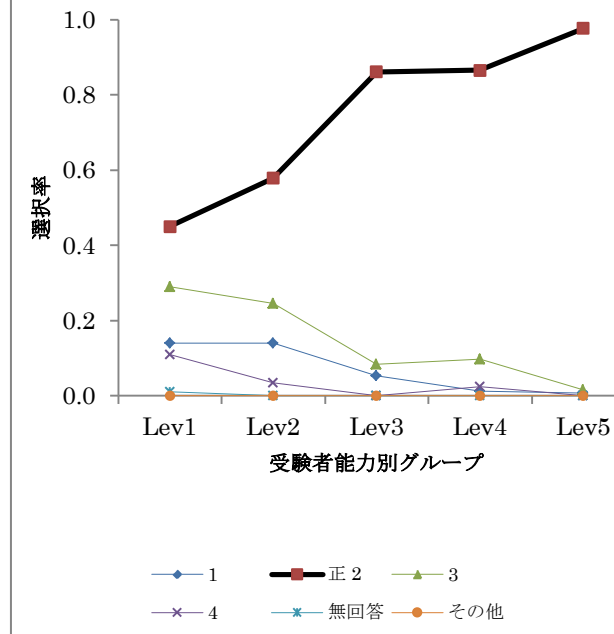
B8-2



正答率 : 0.9, 点双列 : 0.394



正答率 : 0.78, 点双列 : 0.475



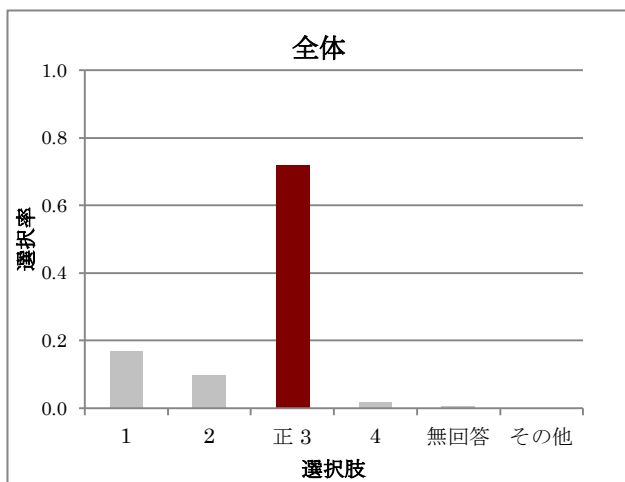
レベル別解答選択率

解答類型	全体	Lev1	Lev2	Lev3	Lev4	Lev5
1	0.050	0.130	0.070	0.031	0.024	0.016
正 2	0.904	0.690	0.895	0.962	0.963	0.977
3	0.020	0.090	0.018	0.000	0.000	0.000
4	0.024	0.080	0.018	0.008	0.012	0.008
無回答	0.002	0.010	0.000	0.000	0.000	0.000
その他	0.000	0.000	0.000	0.000	0.000	0.000
人数	498	100	57	130	82	129

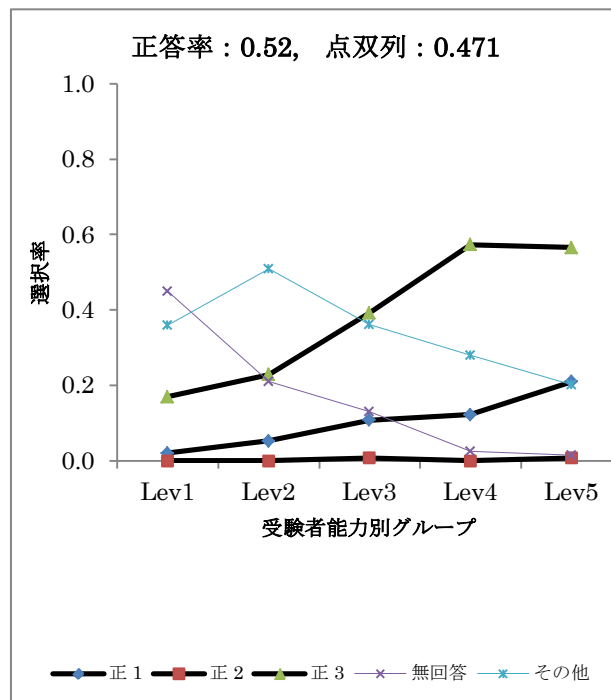
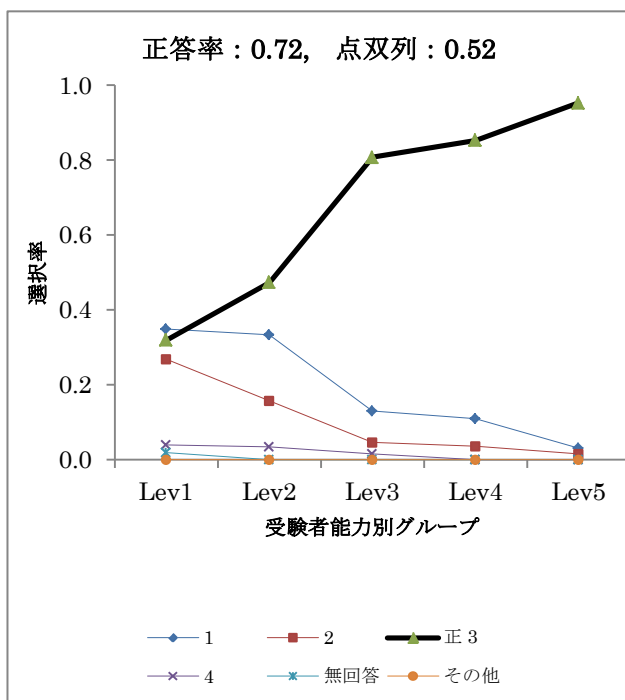
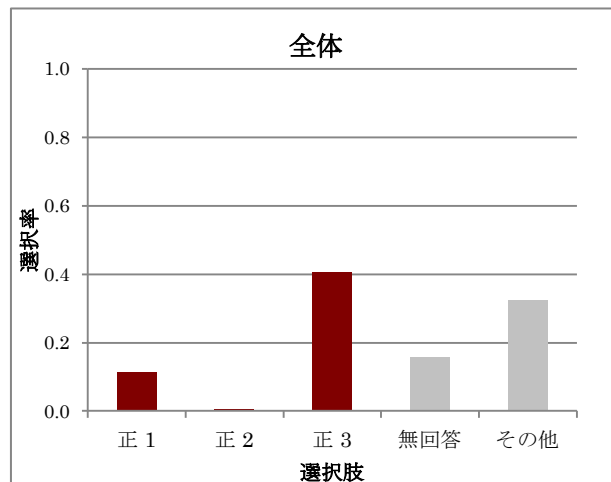
レベル別解答選択率

解答類型	全体	Lev1	Lev2	Lev3	Lev4	Lev5
1	0.062	0.140	0.140	0.054	0.012	0.008
正 2	0.777	0.450	0.579	0.862	0.866	0.977
3	0.129	0.290	0.246	0.085	0.098	0.016
4	0.030	0.110	0.035	0.000	0.024	0.000
無回答	0.002	0.010	0.000	0.000	0.000	0.000
その他	0.000	0.000	0.000	0.000	0.000	0.000
人数	498	100	57	130	82	129

B8-3



B8-4



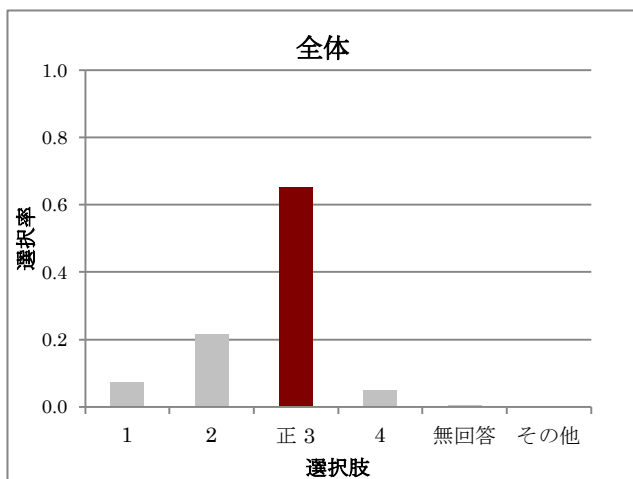
レベル別解答選択率

解答類型	全体	Lev1	Lev2	Lev3	Lev4	Lev5
1	0.169	0.350	0.333	0.131	0.110	0.031
2	0.094	0.270	0.158	0.046	0.037	0.016
正 3	0.717	0.320	0.474	0.808	0.854	0.953
4	0.016	0.040	0.035	0.015	0.000	0.000
無回答	0.004	0.020	0.000	0.000	0.000	0.000
その他	0.000	0.000	0.000	0.000	0.000	0.000
人数	498	100	57	130	82	129

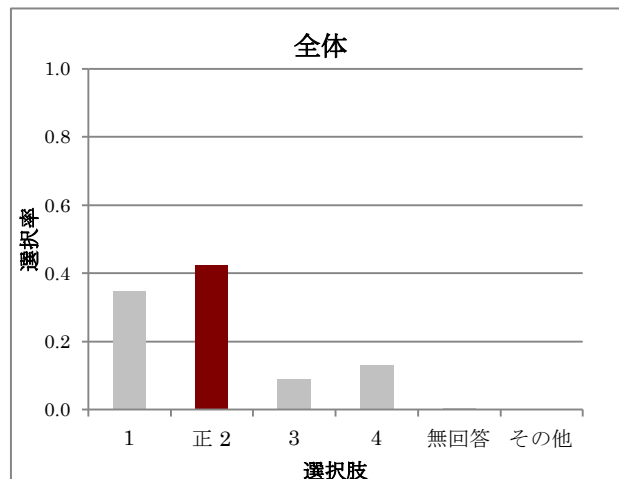
レベル別解答選択率

解答類型	全体	Lev1	Lev2	Lev3	Lev4	Lev5
正 1	0.112	0.020	0.053	0.108	0.122	0.209
正 2	0.004	0.000	0.000	0.008	0.000	0.008
正 3	0.404	0.170	0.228	0.392	0.573	0.566
無回答	0.157	0.450	0.211	0.131	0.024	0.016
その他	0.323	0.360	0.509	0.362	0.280	0.202
人数	498	100	57	130	82	129

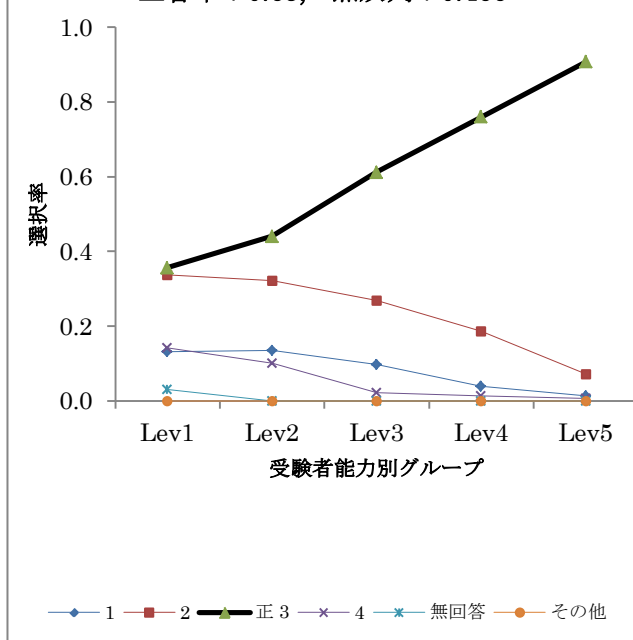
B9-1



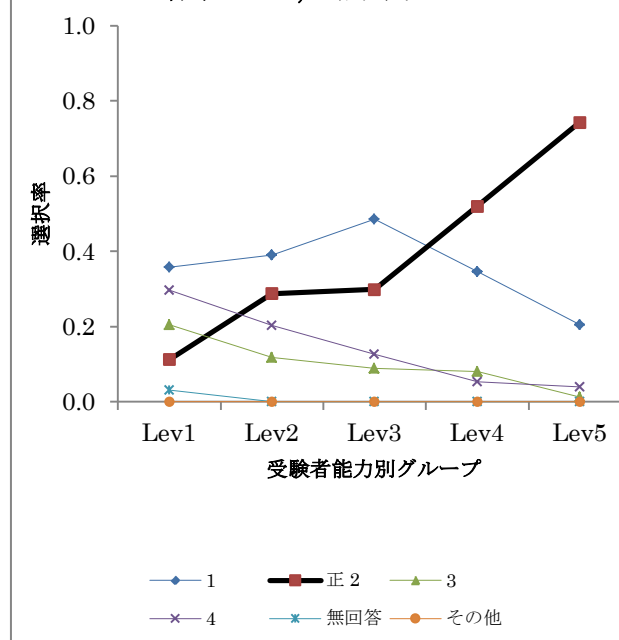
B9-2



正答率 : 0.65, 点双列 : 0.466



正答率 : 0.42, 点双列 : 0.462



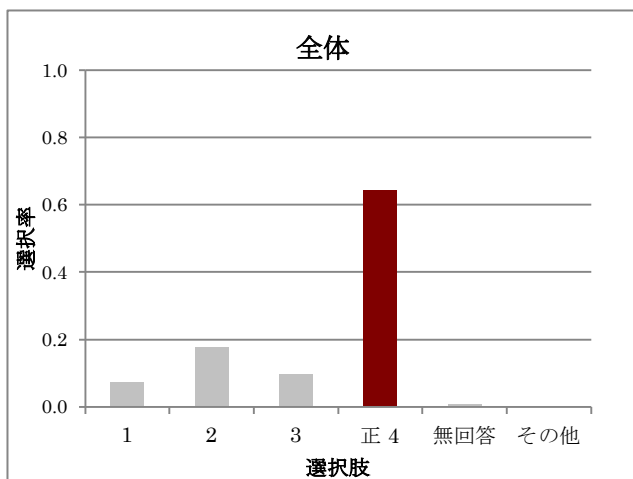
レベル別解答選択率

解答類型	全体	Lev1	Lev2	Lev3	Lev4	Lev5
1	0.075	0.133	0.136	0.097	0.040	0.013
2	0.218	0.337	0.322	0.269	0.187	0.072
正 3	0.653	0.357	0.441	0.612	0.760	0.908
4	0.048	0.143	0.102	0.022	0.013	0.007
無回答	0.006	0.031	0.000	0.000	0.000	0.000
その他	0.000	0.000	0.000	0.000	0.000	0.000
人数	518	98	59	134	75	152

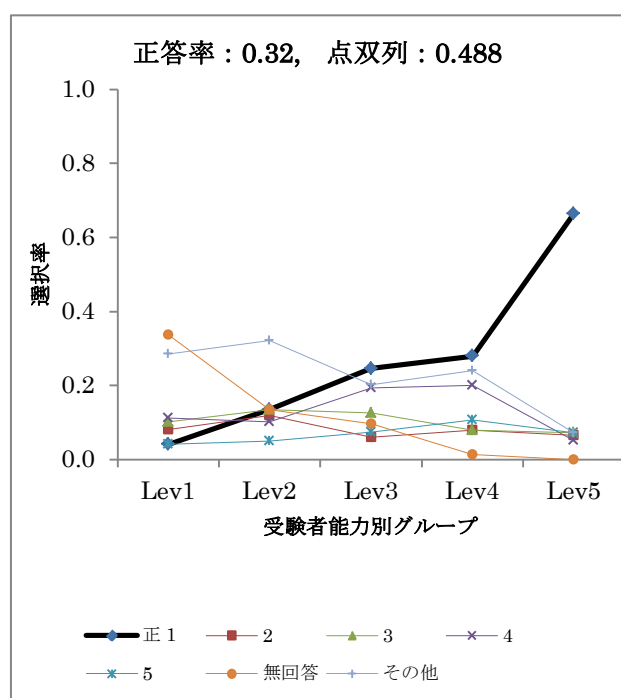
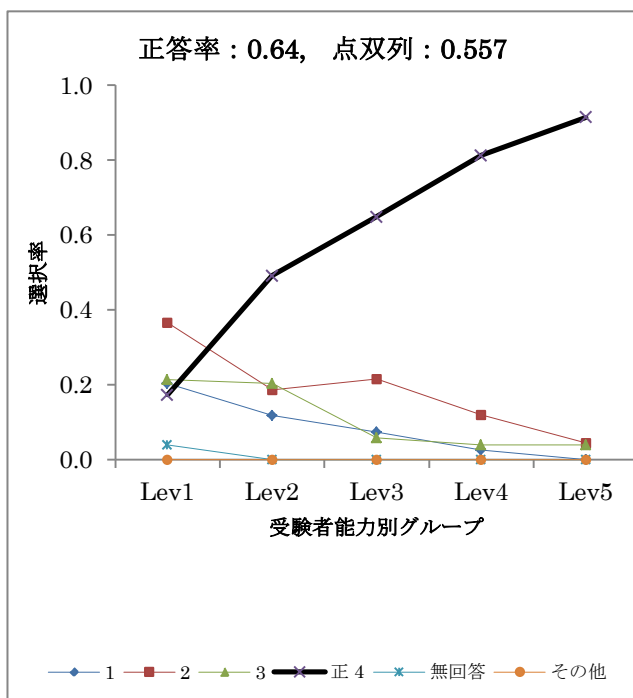
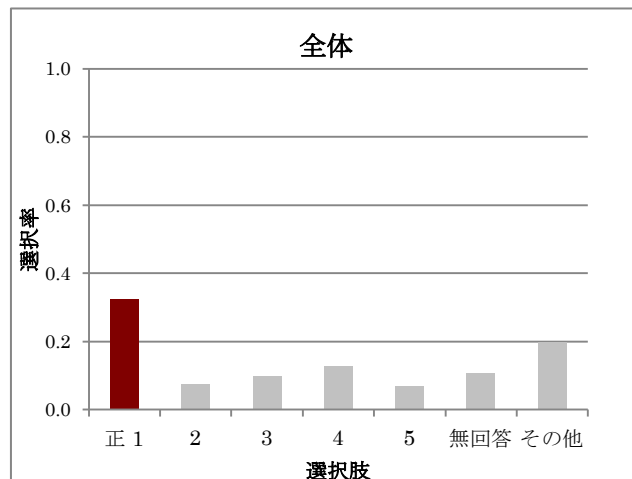
レベル別解答選択率

解答類型	全体	Lev1	Lev2	Lev3	Lev4	Lev5
1	0.347	0.357	0.390	0.485	0.347	0.204
正 2	0.425	0.112	0.288	0.299	0.520	0.743
3	0.091	0.204	0.119	0.090	0.080	0.013
4	0.131	0.296	0.203	0.127	0.053	0.039
無回答	0.006	0.031	0.000	0.000	0.000	0.000
その他	0.000	0.000	0.000	0.000	0.000	0.000
人数	518	98	59	134	75	152

B9-3



B9-4



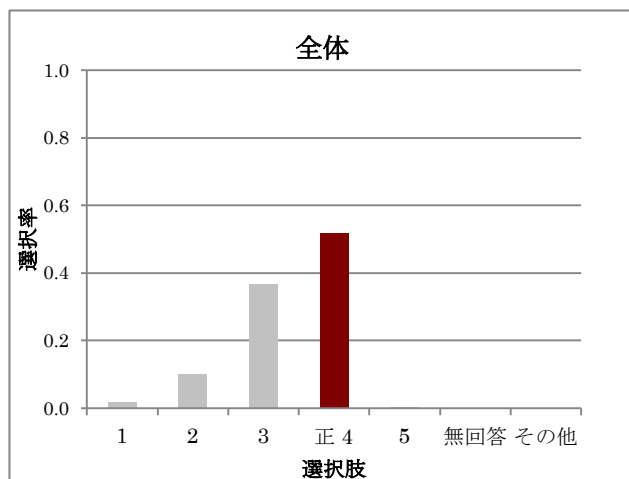
レベル別解答選取率

解答類型	全体	Lev1	Lev2	Lev3	Lev4	Lev5
1	0.075	0.204	0.119	0.075	0.027	0.000
2	0.178	0.367	0.186	0.216	0.120	0.046
3	0.097	0.214	0.203	0.060	0.040	0.039
正 4	0.643	0.173	0.492	0.649	0.813	0.914
無回答	0.008	0.041	0.000	0.000	0.000	0.000
其他	0.000	0.000	0.000	0.000	0.000	0.000
人数	518	98	59	134	75	152

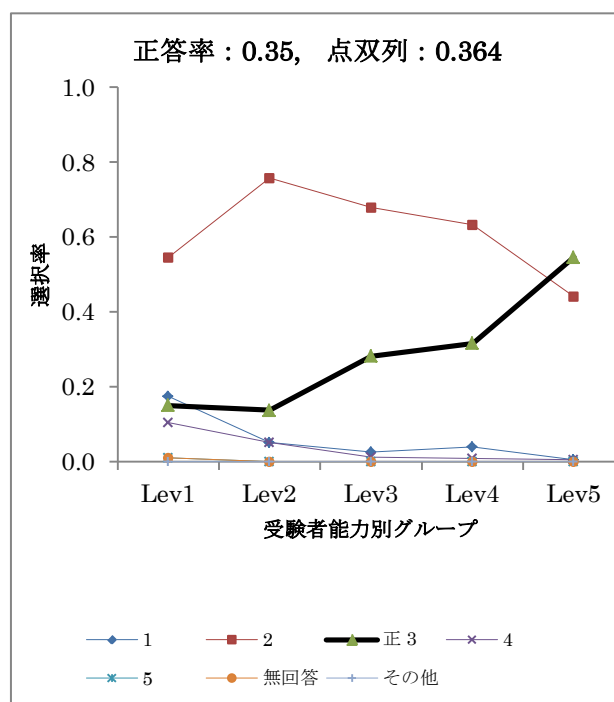
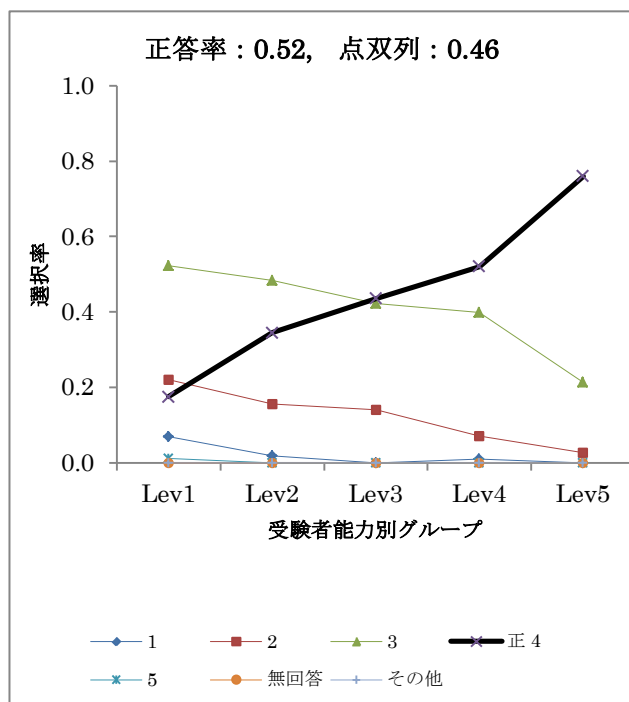
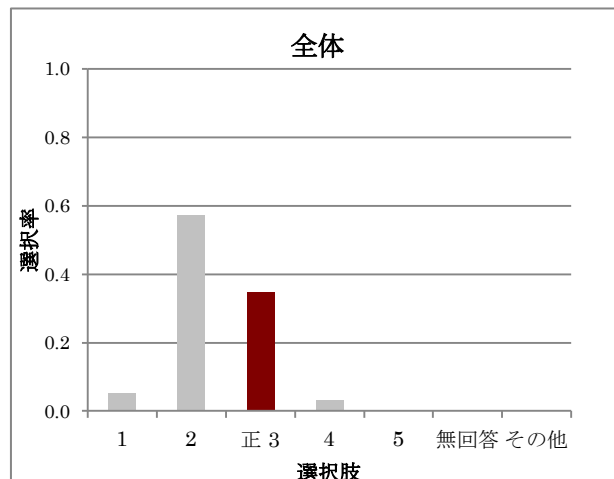
レベル別解答選取率

解答類型	全体	Lev1	Lev2	Lev3	Lev4	Lev5
正 1	0.322	0.041	0.136	0.246	0.280	0.664
2	0.075	0.082	0.119	0.060	0.080	0.066
3	0.100	0.102	0.136	0.127	0.080	0.072
4	0.127	0.112	0.102	0.194	0.200	0.053
5	0.069	0.041	0.051	0.075	0.107	0.072
無回答	0.106	0.337	0.136	0.097	0.013	0.000
其他	0.199	0.286	0.322	0.201	0.240	0.072
人数	518	98	59	134	75	152

B10-1



B10-2



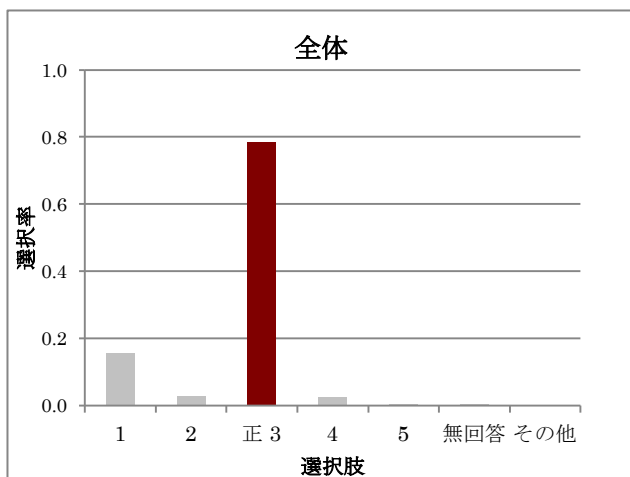
レベル別解答選択率

解答類型	全体	Lev1	Lev2	Lev3	Lev4	Lev5
1	0.016	0.070	0.017	0.000	0.010	0.000
2	0.101	0.221	0.155	0.141	0.071	0.027
3	0.366	0.523	0.483	0.423	0.398	0.213
正4	0.515	0.174	0.345	0.436	0.520	0.760
5	0.002	0.012	0.000	0.000	0.000	0.000
無回答	0.000	0.000	0.000	0.000	0.000	0.000
その他	0.000	0.000	0.000	0.000	0.000	0.000
人数	503	86	58	78	98	183

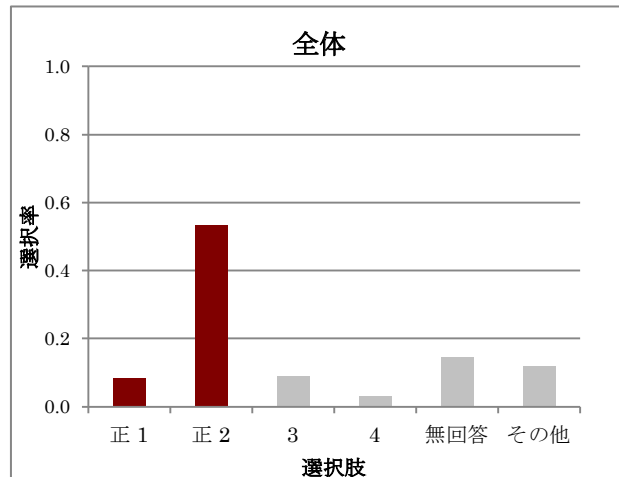
レベル別解答選択率

解答類型	全体	Lev1	Lev2	Lev3	Lev4	Lev5
1	0.050	0.174	0.052	0.026	0.041	0.005
2	0.571	0.547	0.759	0.679	0.633	0.443
正3	0.346	0.151	0.138	0.282	0.316	0.546
4	0.030	0.105	0.052	0.013	0.010	0.005
5	0.002	0.012	0.000	0.000	0.000	0.000
無回答	0.002	0.012	0.000	0.000	0.000	0.000
その他	0.000	0.000	0.000	0.000	0.000	0.000
人数	503	86	58	78	98	183

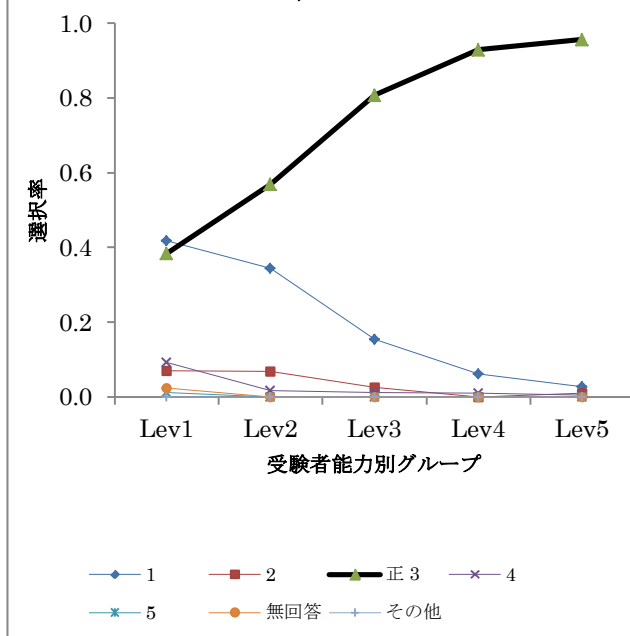
B10-3



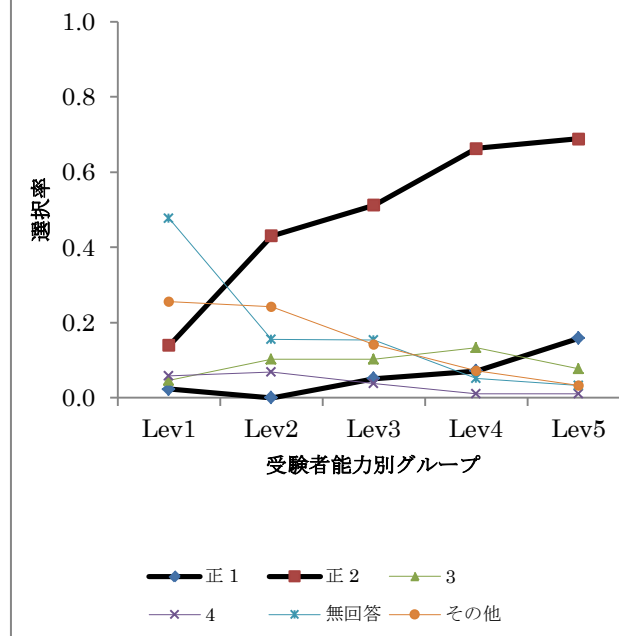
B10-4



正答率 : 0.78, 点双列 : 0.505



正答率 : 0.62, 点双列 : 0.499



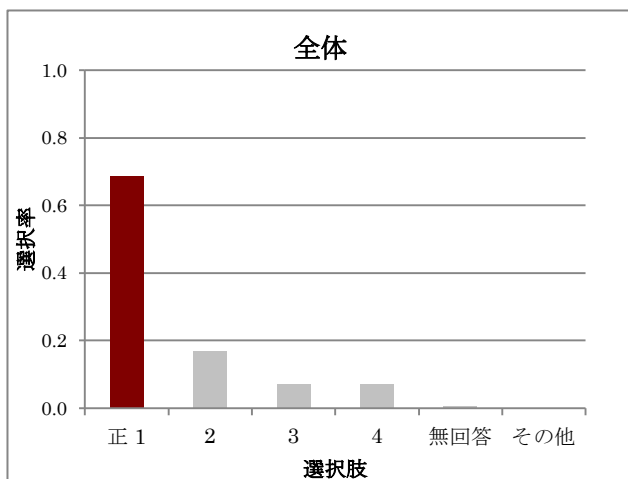
レベル別解答選択率

解答類型	全体	Lev1	Lev2	Lev3	Lev4	Lev5
1	0.157	0.419	0.345	0.154	0.061	0.027
2	0.028	0.070	0.069	0.026	0.000	0.011
正 3	0.785	0.384	0.569	0.808	0.929	0.956
4	0.024	0.093	0.017	0.013	0.010	0.005
5	0.002	0.012	0.000	0.000	0.000	0.000
無回答	0.004	0.023	0.000	0.000	0.000	0.000
その他	0.000	0.000	0.000	0.000	0.000	0.000
人数	503	86	58	78	98	183

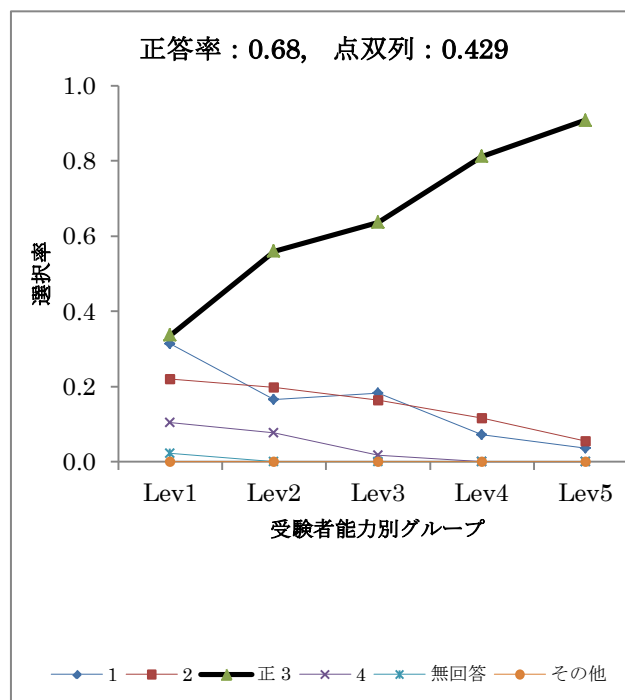
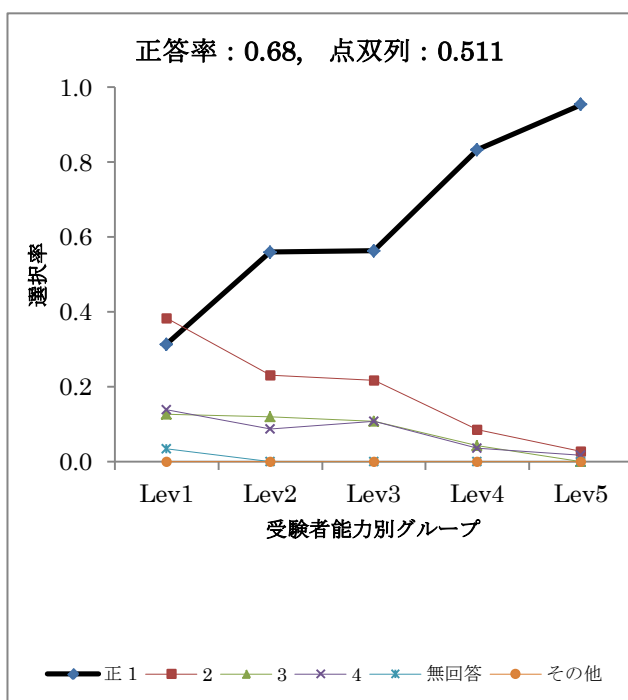
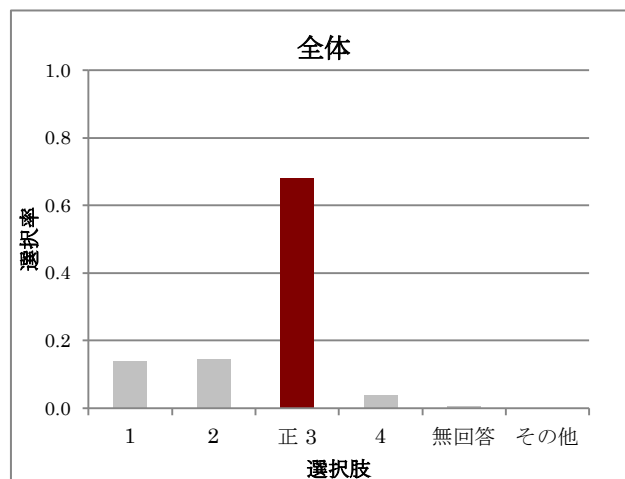
レベル別解答選択率

解答類型	全体	Lev1	Lev2	Lev3	Lev4	Lev5
正 1	0.083	0.023	0.000	0.051	0.071	0.158
正 2	0.533	0.140	0.431	0.513	0.663	0.689
3	0.089	0.047	0.103	0.103	0.133	0.077
4	0.030	0.058	0.069	0.038	0.010	0.011
無回答	0.145	0.477	0.155	0.154	0.051	0.033
その他	0.119	0.256	0.241	0.141	0.071	0.033
人数	503	86	58	78	98	183

B11-1



B11-2



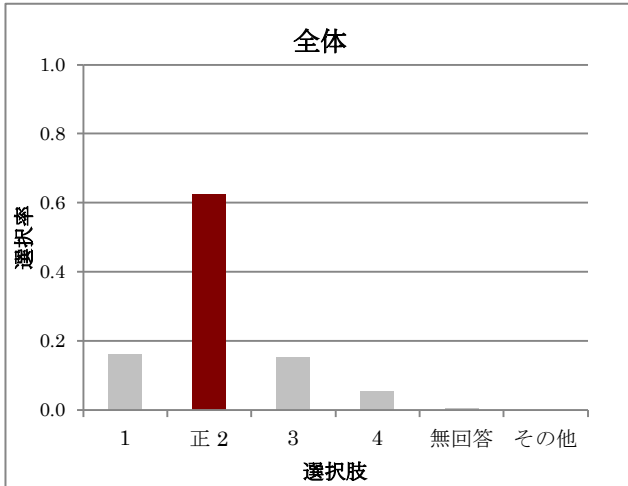
レベル別解答選択率

解答類型	全体	Lev1	Lev2	Lev3	Lev4	Lev5
正 1	0.685	0.314	0.560	0.564	0.833	0.954
2	0.169	0.384	0.231	0.218	0.087	0.028
3	0.071	0.128	0.121	0.109	0.043	0.000
4	0.069	0.140	0.088	0.109	0.036	0.018
無回答	0.006	0.035	0.000	0.000	0.000	0.000
その他	0.000	0.000	0.000	0.000	0.000	0.000
人数	479	86	91	55	138	109

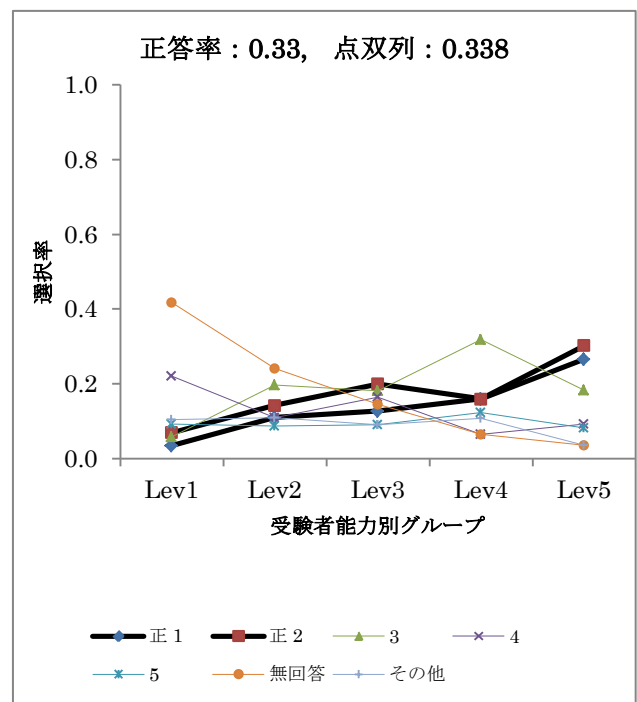
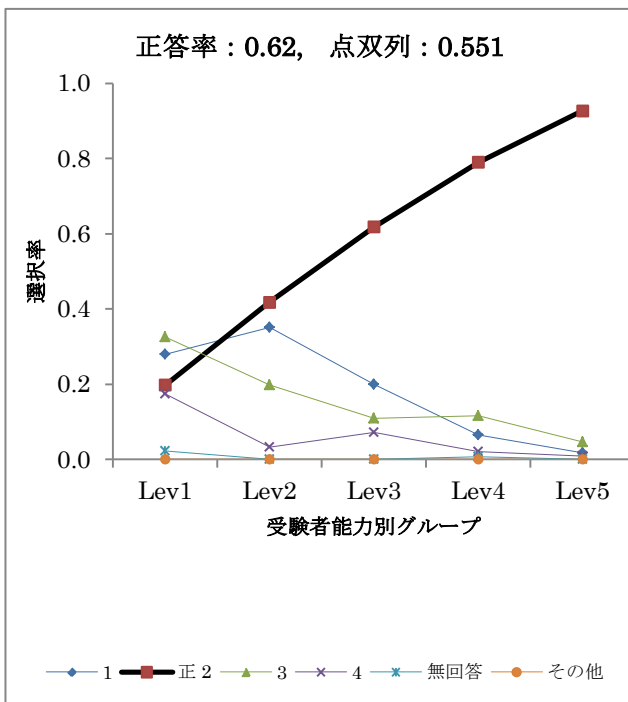
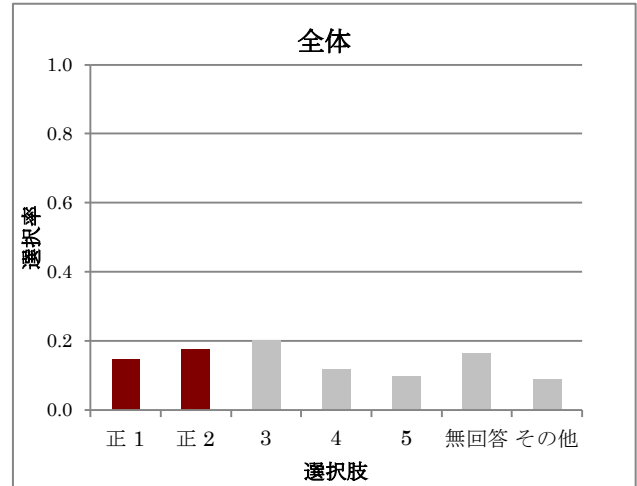
レベル別解答選択率

解答類型	全体	Lev1	Lev2	Lev3	Lev4	Lev5
1	0.138	0.314	0.165	0.182	0.072	0.037
2	0.142	0.221	0.198	0.164	0.116	0.055
正 3	0.681	0.337	0.560	0.636	0.812	0.908
4	0.035	0.105	0.077	0.018	0.000	0.000
無回答	0.004	0.023	0.000	0.000	0.000	0.000
その他	0.000	0.000	0.000	0.000	0.000	0.000
人数	479	86	91	55	138	109

B11-3



B11-4



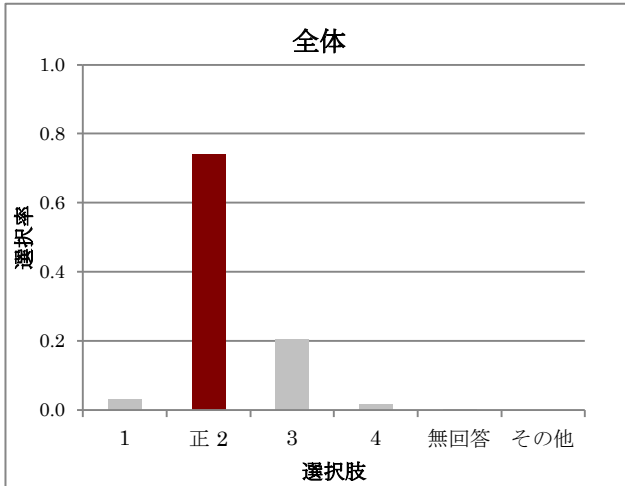
レベル別解答選択率

解答類型	全体	Lev1	Lev2	Lev3	Lev4	Lev5
1	0.163	0.279	0.352	0.200	0.065	0.018
正 2	0.624	0.198	0.418	0.618	0.790	0.927
3	0.152	0.326	0.198	0.109	0.116	0.046
4	0.054	0.174	0.033	0.073	0.022	0.009
無回答	0.006	0.023	0.000	0.000	0.007	0.000
その他	0.000	0.000	0.000	0.000	0.000	0.000
人数	479	86	91	55	138	109

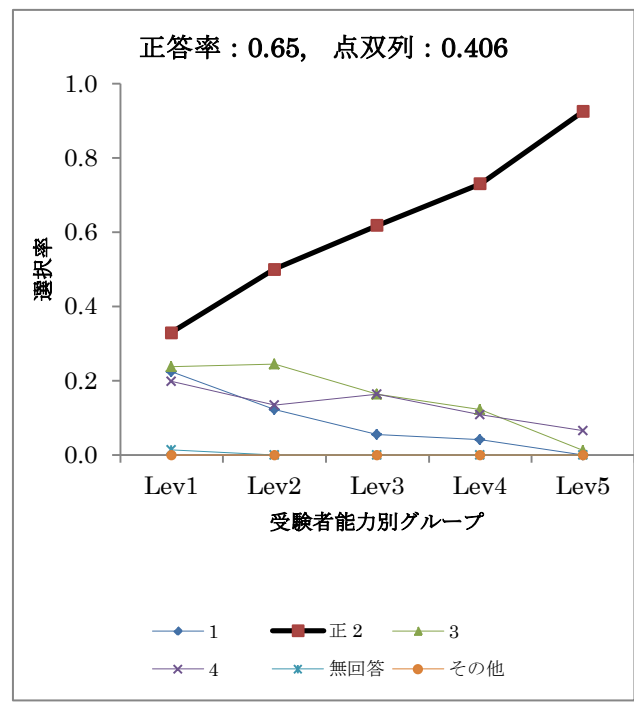
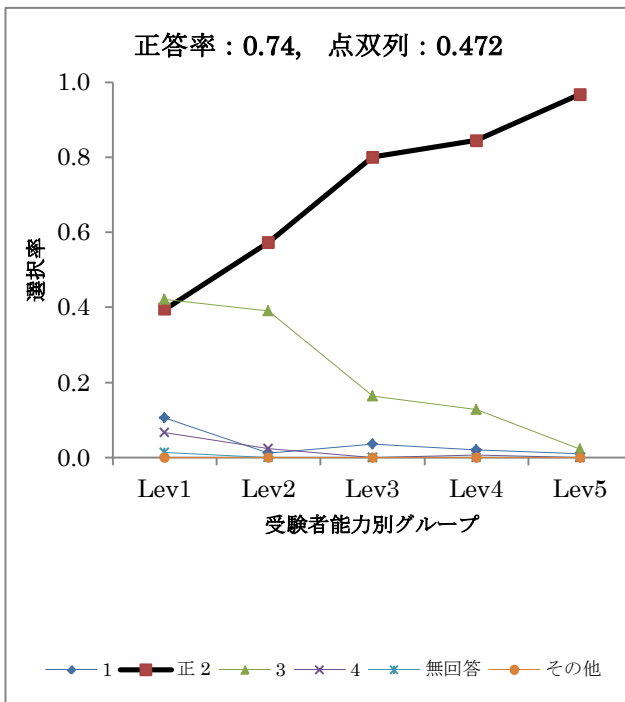
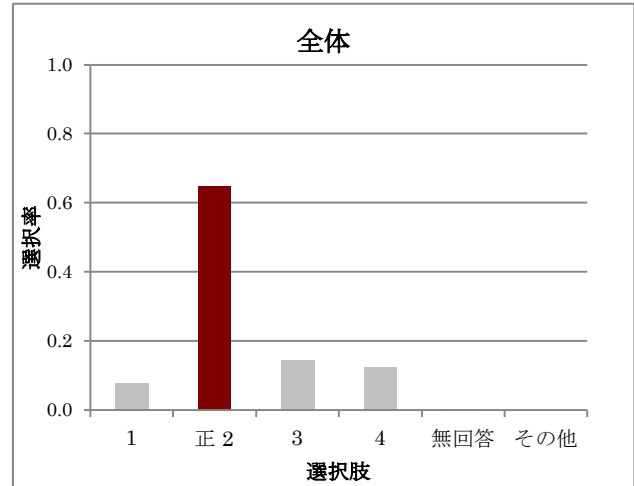
レベル別解答選択率

解答類型	全体	Lev1	Lev2	Lev3	Lev4	Lev5
正 1	0.148	0.035	0.110	0.127	0.159	0.266
正 2	0.177	0.070	0.143	0.200	0.159	0.303
3	0.203	0.058	0.198	0.182	0.319	0.183
4	0.119	0.221	0.110	0.164	0.065	0.092
5	0.098	0.093	0.088	0.091	0.123	0.083
無回答	0.165	0.419	0.242	0.145	0.065	0.037
その他	0.090	0.105	0.110	0.091	0.109	0.037
人数	479	86	91	55	138	109

B12-1



B12-2



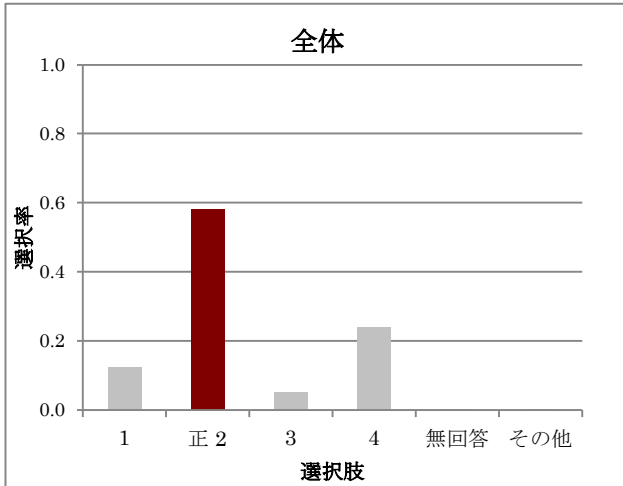
レベル別解答選択率

解答類型	全体	Lev1	Lev2	Lev3	Lev4	Lev5
1	0.033	0.105	0.012	0.036	0.020	0.011
正 2	0.740	0.395	0.573	0.800	0.845	0.968
3	0.207	0.421	0.390	0.164	0.128	0.022
4	0.018	0.066	0.024	0.000	0.007	0.000
無回答	0.002	0.013	0.000	0.000	0.000	0.000
その他	0.000	0.000	0.000	0.000	0.000	0.000
人数	454	76	82	55	148	93

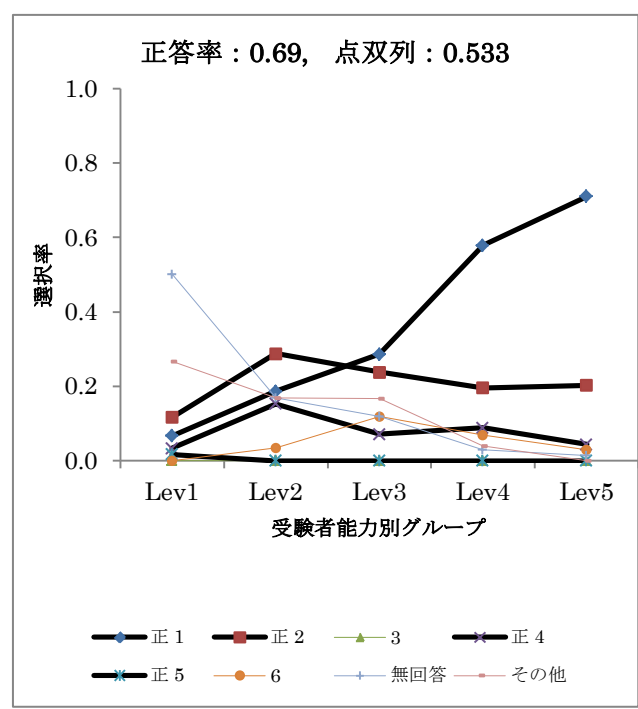
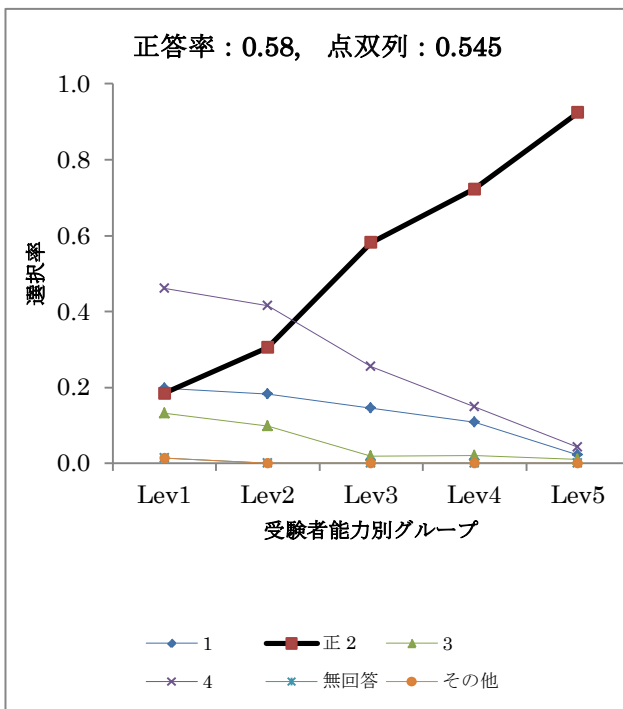
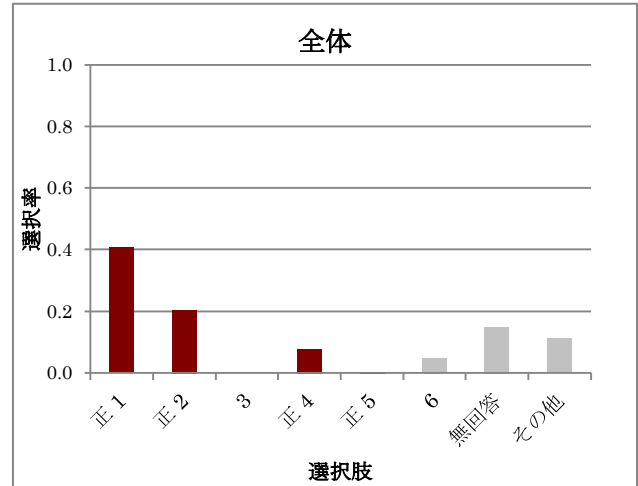
レベル別解答選択率

解答類型	全体	Lev1	Lev2	Lev3	Lev4	Lev5
1	0.079	0.224	0.122	0.055	0.041	0.000
正 2	0.648	0.329	0.500	0.618	0.730	0.925
3	0.145	0.237	0.244	0.164	0.122	0.011
4	0.126	0.197	0.134	0.164	0.108	0.065
無回答	0.002	0.013	0.000	0.000	0.000	0.000
その他	0.000	0.000	0.000	0.000	0.000	0.000
人数	454	76	82	55	148	93

B12-3



B12-4



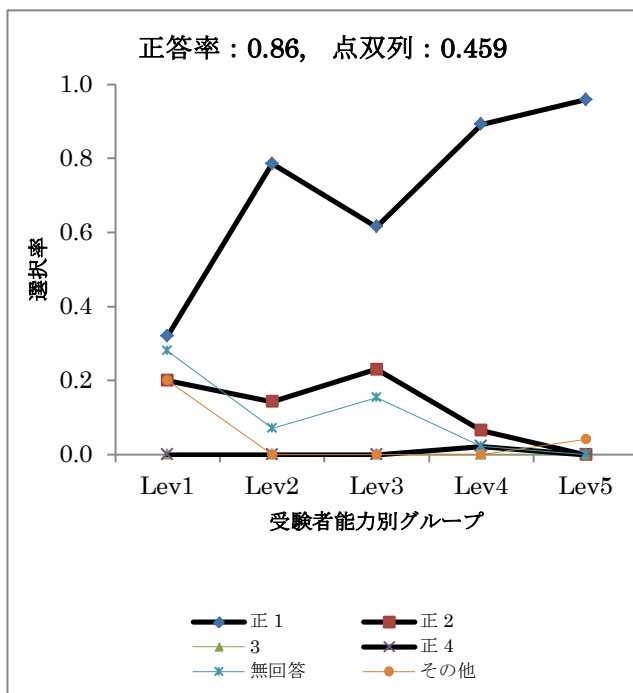
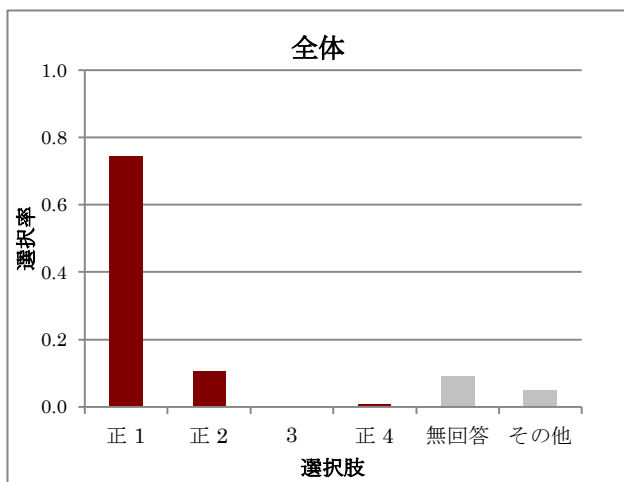
レベル別解答選択率

解答類型	全体	Lev1	Lev2	Lev3	Lev4	Lev5
1	0.123	0.197	0.183	0.145	0.108	0.022
正 2	0.581	0.184	0.305	0.582	0.723	0.925
3	0.051	0.132	0.098	0.018	0.020	0.011
4	0.240	0.461	0.415	0.255	0.149	0.043
無回答	0.002	0.013	0.000	0.000	0.000	0.000
その他	0.002	0.013	0.000	0.000	0.000	0.000
人数	454	76	82	55	148	93

レベル別解答選択率

解答類型	全体	Lev1	Lev2	Lev3	Lev4	Lev5
正 1	0.407	0.067	0.186	0.286	0.578	0.710
正 2	0.205	0.117	0.288	0.238	0.196	0.203
3	0.000	0.000	0.000	0.000	0.000	0.000
正 4	0.078	0.033	0.153	0.071	0.088	0.043
正 5	0.003	0.017	0.000	0.000	0.000	0.000
6	0.048	0.000	0.034	0.119	0.069	0.029
無回答	0.148	0.500	0.169	0.119	0.029	0.014
その他	0.111	0.267	0.169	0.167	0.039	0.000
人数	332	60	59	42	102	69

B12-4B



レベル別解答選択率

解答類型	全体	Lev1	Lev2	Lev3	Lev4	Lev5
正 1	0.746	0.320	0.786	0.615	0.891	0.958
正 2	0.107	0.200	0.143	0.231	0.065	0.000
3	0.000	0.000	0.000	0.000	0.000	0.000
正 4	0.008	0.000	0.000	0.000	0.022	0.000
無回答	0.090	0.280	0.071	0.154	0.022	0.000
その他	0.049	0.200	0.000	0.000	0.000	0.042
人数	122	25	14	13	46	24

資料 2.7.1 国語における IRT 母数の推定値（二値）

ブロック番号	ブロック内 項目番号	変数名	受験人数	IRT母数の推定値	
				識別力母数	困難度母数
1	1	B1-1	520	0.342	-3.368
	2	B1-2	520	0.311	-1.670
	3	B1-3	520	0.445	-1.403
	4	B1-4	520	0.207	4.661
2	1	B2-1	501	0.554	-2.436
	2	B2-2	501	0.666	2.971
	3	B2-3	501	0.407	-0.412
	4	B2-4	501	0.471	0.611
3	1	B3-1	477	0.952	-1.082
	2	B3-2	477	0.468	-1.248
	3	B3-3	477	0.182	0.267
	4	B3-4	477	0.480	1.374
4	1	B4-1	456	0.779	-1.461
	2	B4-2	456	0.569	-0.988
	3	B4-3	456	0.744	-0.625
	4	B4-4	456	0.805	-0.071
5	1	B5-1	478	0.442	0.327
	2	B5-2	478	0.880	-0.774
	3	B5-3	478	0.573	-1.759
	4	B5-4	478	0.632	1.587
6	1	B6-1	499	0.449	-0.133
	2	B6-2	499	0.532	0.408
	3	B6-3	499	0.874	-1.487
	4	B6-4	499	0.648	0.601
7	1	B7-1	479	0.759	-1.040
	2	B7-2	479	0.150	5.729
	3	B7-3	479	0.858	-1.550
	4	B7-4	479	0.112	1.802
8	1	B8-1	498	0.771	-2.157
	2	B8-2	498	0.650	-1.376
	3	B8-3	498	0.754	-0.933
	4	B8-4	498	0.471	-0.101
9	1	B9-1	518	0.576	-0.748
	2	B9-2	518	0.515	0.423
	3	B9-3	518	0.823	-0.551
	4	B9-4	518	0.802	0.752
10	1	B10-1	503	0.461	-0.072
	2	B10-2	503	0.235	1.662
	3	B10-3	503	0.903	-1.160
	4	B10-4	503	0.632	-0.527
11	1	B11-1	479	0.696	-0.856
	2	B11-2	479	0.452	-1.130
	3	B11-3	479	0.797	-0.524
	4	B11-4	479	0.267	1.659
12	1	B12-1	454	0.654	-1.182
	2	B12-2	454	0.398	-1.005
	3	B12-3	454	0.741	-0.355
	4	B12-4	332	0.722	-0.846
	4	B12-4B	122	0.865	-1.607

注) 推定値はEasyEstimationによる。

資料 2.7.2 国語における分冊ごとの識別力母数の推定値（二値）

ブロック番号	ブロック内 項目番号	変数名	分冊ごとの識別力母数							
			1	2	3	4	5	6	7	8
1	1	B1-1	0.20				0.45			
	2	B1-2	0.39				0.25			
	3	B1-3	0.46				0.46			
	4	B1-4	0.28				0.13			
2	1	B2-1		0.58				0.48		
	2	B2-2		0.88				0.56		
	3	B2-3		0.49				0.37		
	4	B2-4		0.37				0.57		
3	1	B3-1			0.95					1.07
	2	B3-2			0.50					0.47
	3	B3-3			0.37					0.15
	4	B3-4			0.49					0.51
4	1	B4-1				0.93				0.63
	2	B4-2				0.48				0.70
	3	B4-3				0.62				0.98
	4	B4-4				0.96				0.65
5	1	B5-1				0.49	0.39			
	2	B5-2				1.30	0.56			
	3	B5-3				0.76	0.44			
	4	B5-4				0.54	0.79			
6	1	B6-1			0.59			0.33		
	2	B6-2			0.45			0.64		
	3	B6-3			0.81			0.86		
	4	B6-4			0.70			0.60		
7	1	B7-1		0.58						0.90
	2	B7-2		0.15						0.15
	3	B7-3		0.94						0.80
	4	B7-4		0.13						0.10
8	1	B8-1	0.48							1.15
	2	B8-2	0.69							0.68
	3	B8-3	0.94							0.66
	4	B8-4	0.37							0.58
9	1	B9-1	0.57					0.56		
	2	B9-2	0.42					0.62		
	3	B9-3	0.69					1.01		
	4	B9-4	0.82					0.75		
10	1	B10-1		0.37			0.55			
	2	B10-2		0.20			0.28			
	3	B10-3		1.00			0.89			
	4	B10-4		0.69			0.59			
11	1	B11-1			0.71					0.70
	2	B11-2			0.52					0.40
	3	B11-3			0.68					0.96
	4	B11-4			0.23					0.31
12	1	B12-1				0.54			0.89	
	2	B12-2				0.58			0.21	
	3	B12-3				0.79			0.66	
	4	B12-4				0.83			0.61	
	4	B12-4B				0.59			1.00	

注1) 推定値はEasyEstimationによる。

注2) 推定値が0.1以下の部分を網かけとした。

資料 2.7.3 国語における分冊ごとの困難度母数の推定値（二値）

ブロック番号	ブロック内 項目番号	変数名	分冊ごとの困難度母数							
			1	2	3	4	5	6	7	8
1	1	B1-1	-6.00				-2.41			
	2	B1-2	-1.38				-2.08			
	3	B1-3	-1.67				-1.10			
	4	B1-4	3.38				6.00			
2	1	B2-1		-2.57				-2.49		
	2	B2-2		2.63				3.19		
	3	B2-3		-0.46				-0.32		
	4	B2-4		0.72				0.53		
3	1	B3-1			-1.15					-0.91
	2	B3-2			-1.11					-1.29
	3	B3-3			0.04					0.64
	4	B3-4			1.16					1.61
4	1	B4-1				-1.35				-1.59
	2	B4-2				-1.26				-0.73
	3	B4-3				-0.95				-0.33
	4	B4-4				-0.05				-0.08
5	1	B5-1				0.49	0.14			
	2	B5-2				-0.62	-1.09			
	3	B5-3				-1.52	-2.09			
	4	B5-4				1.94	1.25			
6	1	B6-1			-0.12				-0.13	
	2	B6-2			0.55				0.30	
	3	B6-3			-1.48				-1.54	
	4	B6-4			0.60				0.62	
7	1	B7-1		-1.26						-0.92
	2	B7-2		5.86						5.63
	3	B7-3		-1.52						-1.56
	4	B7-4		1.60						1.92
8	1	B8-1	-3.27							-1.64
	2	B8-2	-1.18							-1.54
	3	B8-3	-0.91							-0.92
	4	B8-4	-0.23							-0.02
9	1	B9-1	-0.75						-0.81	
	2	B9-2	0.44						0.38	
	3	B9-3	-0.74						-0.43	
	4	B9-4	0.78						0.70	
10	1	B10-1		-0.12				-0.06		
	2	B10-2		1.99				1.36		
	3	B10-3		-1.07				-1.25		
	4	B10-4		-0.53				-0.55		
11	1	B11-1			-0.64					-1.05
	2	B11-2			-0.93					-1.31
	3	B11-3			-0.57					-0.44
	4	B11-4			2.07					1.33
12	1	B12-1				-1.12				-1.15
	2	B12-2				-0.58				-2.20
	3	B12-3				-0.50				-0.16
	4	B12-4				-0.63				-1.16
	4	B12-4B				-2.39				-1.36

注1) 推定値はEasyEstimationによる。

注2) 推定値の絶対値が3.0以上の部分を網かけとした。

資料 2.8.1 国語における IRT 母数の推定値（多値）

ブロック番号	ブロック内 項目番号	変数名	受検人数	IRT母数の推定値			
				識別力母数	困難度母数1	困難度母数2	困難度母数3
1	1	B1-1	520	0.355	-3.256		
	2	B1-2	520	0.319	-1.632		
	3	B1-3	520	0.485	-1.313	-0.511	2.203
	4	B1-4	520	0.212	4.553		
2	1	B2-1	501	0.543	-2.474		
	2	B2-2	501	0.651	3.021		
	3	B2-3	501	0.396	-0.420		
	4	B2-4	501	0.460	0.624		
3	1	B3-1	477	0.962	-1.078		
	2	B3-2	477	0.452	-1.284		
	3	B3-3	477	0.176	0.273		
	4	B3-4	477	0.447	1.451	5.370	
4	1	B4-1	456	0.780	-1.461		
	2	B4-2	456	0.576	-0.979		
	3	B4-3	456	0.721	-0.636		
	4	B4-4	456	0.762	-0.069	0.966	1.819
5	1	B5-1	478	0.455	0.323		
	2	B5-2	478	0.866	-0.778		
	3	B5-3	478	0.541	-1.835		
	4	B5-4	478	0.531	1.812	4.472	
6	1	B6-1	499	0.445	-0.136		
	2	B6-2	499	0.537	0.403		
	3	B6-3	499	0.856	-1.505		
	4	B6-4	499	0.682	0.569	1.907	
7	1	B7-1	479	0.761	-1.038		
	2	B7-2	479	0.100	8.592	16.306	22.576
	3	B7-3	479	0.898	-1.512		
	4	B7-4	479	0.108	1.867		
8	1	B8-1	498	0.765	-2.169		
	2	B8-2	498	0.646	-1.384		
	3	B8-3	498	0.777	-0.918		
	4	B8-4	498	0.459	-0.101	2.939	
9	1	B9-1	518	0.575	-0.751		
	2	B9-2	518	0.511	0.424		
	3	B9-3	518	0.823	-0.552		
	4	B9-4	518	0.837	0.733		
10	1	B10-1	503	0.469	-0.069		
	2	B10-2	503	0.253	1.557		
	3	B10-3	503	0.918	-1.149		
	4	B10-4	503	0.578	-0.556	2.820	
11	1	B11-1	479	0.719	-0.842		
	2	B11-2	479	0.459	-1.118		
	3	B11-3	479	0.817	-0.520		
	4	B11-4	479	0.256	1.726	4.148	
12	1	B12-1	454	0.659	-1.176		
	2	B12-2	454	0.415	-0.970		
	3	B12-3	454	0.722	-0.359		
	4	B12-4	332	0.811	-0.835	-0.485	0.357
	4	B12-4B	122	1.044	-1.513	-0.930	

注) 推定値はEasyEstimationGRMによる。

資料 2.8.2 国語における分冊ごとの識別力母数の推定値（多値）

ブロック番号	ブロック内 項目番号	変数名	分冊ごとの識別力母数							
			1	2	3	4	5	6	7	8
1	1	B1-1	0.20				0.49			
	2	B1-2	0.40				0.26			
	3	B1-3	0.50				0.49			
	4	B1-4	0.28				0.14			
2	1	B2-1		0.57				0.47		
	2	B2-2		0.83				0.55		
	3	B2-3		0.48				0.36		
	4	B2-4		0.35				0.56		
3	1	B3-1			0.94				1.10	
	2	B3-2			0.49				0.45	
	3	B3-3			0.37				0.10	
	4	B3-4			0.44				0.48	
4	1	B4-1				0.95				0.63
	2	B4-2				0.48				0.73
	3	B4-3				0.60				0.95
	4	B4-4				0.75				0.77
5	1	B5-1				0.48	0.42			
	2	B5-2				1.27	0.55			
	3	B5-3				0.71	0.42			
	4	B5-4				0.48	0.61			
6	1	B6-1			0.58			0.33		
	2	B6-2			0.46			0.65		
	3	B6-3			0.79			0.84		
	4	B6-4			0.72			0.65		
7	1	B7-1		0.56					0.92	
	2	B7-2		0.10					0.10	
	3	B7-3		0.98					0.83	
	4	B7-4		0.15					0.10	
8	1	B8-1	0.47							1.16
	2	B8-2	0.69							0.67
	3	B8-3	0.94							0.69
	4	B8-4	0.35							0.57
9	1	B9-1	0.56					0.56		
	2	B9-2	0.41					0.64		
	3	B9-3	0.70					1.01		
	4	B9-4	0.84					0.78		
10	1	B10-1		0.36			0.59			
	2	B10-2		0.21			0.31			
	3	B10-3		1.04			0.89			
	4	B10-4		0.65			0.52			
11	1	B11-1			0.75					0.72
	2	B11-2			0.53					0.41
	3	B11-3			0.70					0.97
	4	B11-4			0.20					0.33
12	1	B12-1				0.56			0.88	
	2	B12-2				0.60			0.23	
	3	B12-3				0.78			0.65	
	4	B12-4				0.89			0.69	
	4	B12-4B				0.85			1.22	

注1) 推定値はEasyEstimationGRMによる。

注2) 推定値が0.1以下の部分を網かけとした。

資料 2.8.3 国語における分冊ごとの困難度母数の推定値（多値）

ブロック番号	ブロック内 項目番号	変数名	分冊											
			1			2			3			4		
			困難度母数			困難度母数			困難度母数			困難度母数		
			1	2	3	1	2	3	1	2	3	1	2	3
1	1	B1-1	-6.18											
	2	B1-2	-1.36											
	3	B1-3	-1.57	-0.63	2.14									
	4	B1-4	3.36	8.48										
2	1	B2-1				-2.59								
	2	B2-2				2.71								
	3	B2-3				-0.47								
	4	B2-4				0.75								
3	1	B3-1							-1.16					
	2	B3-2							-1.12					
	3	B3-3							0.04					
	4	B3-4							1.26	5.34				
4	1	B4-1										-1.34		
	2	B4-2										-1.26		
	3	B4-3										-0.97		
	4	B4-4										-0.04	0.96	1.77
5	1	B5-1										0.50		
	2	B5-2										-0.63		
	3	B5-3										-1.58		
	4	B5-4										2.16	4.86	
6	1	B6-1							-0.12					
	2	B6-2							0.55					
	3	B6-3							-1.50					
	4	B6-4							0.53	1.87				
7	1	B7-1				-1.30								
	2	B7-2				8.80	16.34	21.94						
	3	B7-3				-1.48								
	4	B7-4				1.41								
8	1	B8-1	-3.28											
	2	B8-2	-1.19											
	3	B8-3	-0.91											
	4	B8-4	-0.23	3.47										
9	1	B9-1	-0.76											
	2	B9-2	0.45											
	3	B9-3	-0.73											
	4	B9-4	0.77											
10	1	B10-1				-0.13								
	2	B10-2				1.88								
	3	B10-3				-1.05								
	4	B10-4				-0.55	2.51							
11	1	B11-1							-0.62					
	2	B11-2							-0.92					
	3	B11-3							-0.56					
	4	B11-4							2.37	5.83				
12	1	B12-1										-1.09		
	2	B12-2										-0.56		
	3	B12-3										-0.51		
	4	B12-4										-0.62	-0.50	0.35
	4	B12-4B										-1.89	-1.11	

注1) 推定値はEasy Estimation GRMによる。

注2) 推定値の絶対値が3.0以上の部分を網かけとした。

※次ページに続く

ブロック番号	ブロック内項目番号	変数名	分冊												
			5			6			7			8			
			困難度母数			困難度母数			困難度母数			困難度母数			
			1	2	3	1	2	3	1	2	3	1	2	3	
1	1	B1-1	-2.27												
	2	B1-2	-2.04												
	3	B1-3	-1.06	-0.41	2.17										
	4	B1-4	6.87												
2	1	B2-1				-2.55									
	2	B2-2				3.23									
	3	B2-3				-0.32									
	4	B2-4				0.54									
3	1	B3-1							-0.90						
	2	B3-2							-1.32						
	3	B3-3							0.96						
	4	B3-4							1.69	5.31					
4	1	B4-1											-1.59		
	2	B4-2											-0.72		
	3	B4-3											-0.34		
	4	B4-4											-0.09	0.96	1.86
5	1	B5-1	0.13												
	2	B5-2	-1.11												
	3	B5-3	-2.19												
	4	B5-4	1.48	4.01											
6	1	B6-1				-0.13									
	2	B6-2				0.30									
	3	B6-3				-1.55									
	4	B6-4				0.57	1.95								
7	1	B7-1							-0.91						
	2	B7-2							8.42	16.38	23.57				
	3	B7-3							-1.53						
	4	B7-4							1.94						
8	1	B8-1											-1.64		
	2	B8-2											-1.56		
	3	B8-3											-0.90		
	4	B8-4											-0.02	2.65	
9	1	B9-1				-0.81									
	2	B9-2				0.38									
	3	B9-3				-0.43									
	4	B9-4				0.68									
10	1	B10-1	-0.05												
	2	B10-2	1.25												
	3	B10-3	-1.25												
	4	B10-4	-0.60	3.13											
11	1	B11-1											-1.03		
	2	B11-2											-1.29		
	3	B11-3											-0.44		
	4	B11-4											1.26	2.95	
12	1	B12-1							-1.15						
	2	B12-2							-2.04						
	3	B12-3							-0.17						
	4	B12-4							-1.10	-0.44	0.42				
	4	B12-4B							-1.25	-0.81					

注1) 推定値はEasyEstimationGRMによる。

注2) 推定値の絶対値が3.0以上の部分を網かけとした。

資料 2.9 国語における母集団 IRT モデルに基づく推定結果（項目 B7-2 除外）

ブロック 番号	ブロック内 項目番号	変数名	受検 人数	単一母集団				多母集団8分冊				多母集団10分冊			
				識別力	SE	困難度	SE	識別力	SE	困難度	SE	識別力	SE	困難度	SE
1	1	B1-1	520	0.313	0.073	-3.705	0.816	0.312	0.073	-3.709	0.819	0.343	0.081	-3.362	0.743
	2	B1-2	520	0.328	0.062	-1.630	0.324	0.330	0.062	-1.625	0.323	0.312	0.062	-1.667	0.352
	3	B1-3	520	0.445	0.067	-1.433	0.225	0.447	0.067	-1.429	0.224	0.445	0.068	-1.403	0.223
	4	B1-4	520	0.244	0.082	3.927	1.283	0.245	0.082	3.914	1.279	0.207	0.072	4.662	1.581
2	1	B2-1	501	0.523	0.090	-2.628	0.379	0.522	0.090	-2.631	0.380	0.551	0.094	-2.448	0.354
	2	B2-2	501	0.630	0.118	3.113	0.460	0.629	0.118	3.119	0.460	0.683	0.133	2.919	0.432
	3	B2-3	501	0.379	0.059	-0.488	0.157	0.378	0.059	-0.487	0.158	0.406	0.061	-0.412	0.147
	4	B2-4	501	0.446	0.062	0.597	0.146	0.449	0.062	0.596	0.145	0.468	0.065	0.615	0.139
3	1	B3-1	477	0.828	0.087	-1.299	0.109	0.830	0.087	-1.294	0.109	0.948	0.103	-1.082	0.093
	2	B3-2	477	0.446	0.063	-1.407	0.201	0.449	0.063	-1.397	0.199	0.460	0.069	-1.264	0.200
	3	B3-3	477	0.197	0.054	0.142	0.285	0.196	0.054	0.146	0.288	0.185	0.056	0.263	0.306
	4	B3-4	477	0.544	0.078	1.170	0.175	0.542	0.078	1.173	0.176	0.489	0.072	1.355	0.205
4	1	B4-1	456	0.628	0.077	-1.332	0.132	0.639	0.078	-1.809	0.177	0.779	0.097	-1.464	0.147
	2	B4-2	456	0.464	0.061	-1.255	0.181	0.471	0.062	-1.242	0.178	0.569	0.074	-0.991	0.146
	3	B4-3	456	0.636	0.068	-0.780	0.116	0.641	0.068	-0.777	0.115	0.743	0.082	-0.628	0.098
	4	B4-4	456	0.653	0.070	-0.134	0.098	0.664	0.071	-0.137	0.096	0.805	0.084	-0.074	0.080
5	1	B5-1	478	0.485	0.068	0.242	0.122	0.495	0.069	0.234	0.119	0.443	0.064	0.324	0.134
	2	B5-2	478	0.873	0.084	-0.830	0.093	0.877	0.085	-0.827	0.093	0.880	0.092	-0.776	0.090
	3	B5-3	478	0.536	0.075	-1.939	0.241	0.541	0.076	-1.922	0.238	0.574	0.083	-1.760	0.225
	4	B5-4	478	0.734	0.108	1.350	0.166	0.741	0.110	1.331	0.165	0.632	0.087	1.585	0.189
6	1	B6-1	499	0.400	0.055	-0.202	0.141	0.400	0.055	-0.201	0.141	0.449	0.062	-0.133	0.126
	2	B6-2	499	0.459	0.059	0.417	0.132	0.460	0.059	0.417	0.132	0.531	0.067	0.403	0.115
	3	B6-3	499	0.759	0.092	-1.748	0.153	0.760	0.092	-1.745	0.153	0.875	0.104	-1.485	0.132
	4	B6-4	499	0.599	0.067	0.611	0.111	0.599	0.067	0.612	0.111	0.649	0.074	0.601	0.104
7	1	B7-1	479	0.766	0.086	-1.117	0.112	0.768	0.086	-1.112	0.112	0.761	0.088	-1.036	0.115
	2	B7-2	479												
	3	B7-3	479	0.926	0.116	-1.573	0.130	0.927	0.116	-1.567	0.130	0.881	0.110	-1.525	0.141
	4	B7-4	479	0.122	0.056	1.558	0.875	0.157	10.457	1.200	0.575	0.107	0.056	1.886	1.097
8	1	B8-1	498	0.699	0.102	-2.434	0.261	0.702	0.103	-2.422	0.261	0.772	0.115	-2.156	0.237
	2	B8-2	498	0.547	0.070	-1.633	0.194	0.550	0.071	-1.626	0.193	0.651	0.082	-1.376	0.159
	3	B8-3	498	0.665	0.073	-1.073	0.124	0.669	0.073	-1.068	0.123	0.754	0.084	-0.933	0.109
	4	B8-4	498	0.470	0.060	-0.131	0.122	0.472	0.060	-0.131	0.122	0.471	0.064	-0.102	0.120
9	1	B9-1	518	0.542	0.065	-0.821	0.131	0.543	0.065	-0.820	0.130	0.577	0.070	-0.748	0.122
	2	B9-2	518	0.497	0.062	0.416	0.119	0.497	0.062	0.417	0.119	0.516	0.065	0.423	0.116
	3	B9-3	518	0.746	0.075	-0.623	0.091	0.747	0.075	-0.621	0.091	0.823	0.083	-0.551	0.083
	4	B9-4	518	0.753	0.079	0.781	0.094	0.753	0.079	0.781	0.094	0.803	0.084	0.751	0.091
10	1	B10-1	503	0.476	0.067	-0.122	0.118	0.478	0.068	-0.122	0.117	0.464	0.064	-0.071	0.121
	2	B10-2	503	0.258	0.062	1.467	0.401	0.257	0.062	1.469	0.402	0.237	0.059	1.655	0.448
	3	B10-3	503	0.945	0.104	-1.163	0.102	0.949	0.105	-1.159	0.102	0.911	0.100	-1.154	0.107
	4	B10-4	503	0.664	0.076	-0.550	0.099	0.666	0.076	-0.548	0.099	0.627	0.073	-0.530	0.105
11	1	B11-1	479	0.555	0.064	-1.096	0.140	0.559	0.064	-1.091	0.139	0.695	0.079	-0.856	0.111
	2	B11-2	479	0.383	0.056	-1.388	0.222	0.385	0.057	-1.381	0.221	0.452	0.067	-1.129	0.188
	3	B11-3	479	0.668	0.068	-0.664	0.104	0.671	0.068	-0.662	0.103	0.798	0.083	-0.524	0.086
	4	B11-4	479	0.235	0.055	1.814	0.472	0.236	0.055	1.806	0.471	0.268	0.060	1.655	0.407
12	1	B12-1	454	0.556	0.071	-1.441	0.172	0.562	0.071	-1.429	0.170	0.651	0.082	-1.186	0.145
	2	B12-2	454	0.386	0.061	-1.140	0.209	0.391	0.062	-1.129	0.206	0.400	0.066	-1.000	0.202
	3	B12-3	454	0.661	0.071	-0.468	0.101	0.667	0.072	-0.466	0.101	0.737	0.081	-0.356	0.090
	4	B12-4	332	0.623	0.082	-1.080	0.152	0.639	0.083	-1.058	0.148	0.724	0.097	-0.875	0.130
	B12-4B	122	0.792	0.201	-1.868	0.330	0.753	0.193	-1.944	0.352	0.837	0.219	-1.692	0.328	

注) 推定値はEasyEstimationによる。