

# CDの活用法…調査結果の有効な活用のために(使用の手引き)

本報告書にCDマークのあるグラフは、各学校に送付した結果資料CDで自校の結果が確認できます。

調査結果は学校ごとに異なります。各学校の調査結果を分析し、体力の向上に向けての取組の改善に生かしましょう。

## マークの見方



CDマーク

本報告書と同じグラフが「結果資料CD」に収録されたクロス集計システムで、作成できます。



CDマーク  
(※付き)

本報告書とグラフの形状は異なりますが、同じ要素のグラフが作成できます。

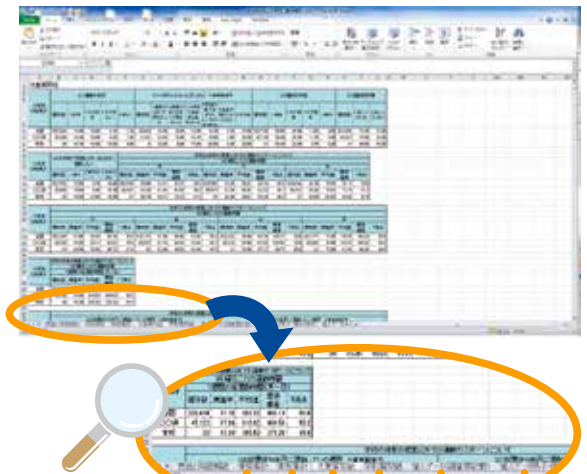
\*教育委員会は、所管の学校の総計した集計値が表示されます。

\*国・私立学校は、内容が一部異なります。

得られた結果は校内で分析・考察することはもとより、学校だより等を活用し、家庭や地域とも共有しましょう。

## 1

### 基本集計



- 体格の結果
- 実技の結果
- 児童・生徒質問紙の結果
- 学校質問紙の結果
- 個人データ  
・調査票記載  
・集計使用

## 2

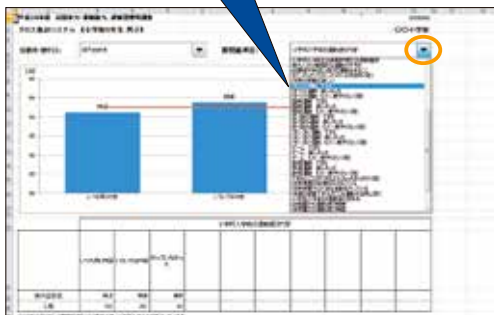
### クロス集計システム

#### 分析の切り口 のプルダウンメニュー



1 まず、男女別のシートのいずれかを選びます。「分析の切り口」の右端の マークを押し、メニューから項目を選びます。

#### 質問紙項目 のプルダウンメニュー



2 「質問紙項目」の右端の マークを押し、メニューから分析したい質問紙項目を選びます。

#### 分析の切り口(7項目)

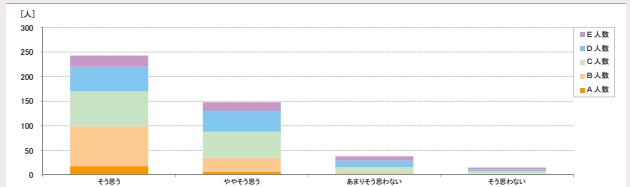
体力合計点／1週間の総運動時間／総合評価／「運動が好き」の肯定・否定／「運動が得意」の肯定・否定／「体育の授業は楽しい」の肯定・否定／「運動部・スポーツクラブ所属」の肯定・否定

#### クロス集計例

##### 分析の切り口

##### 質問紙項目

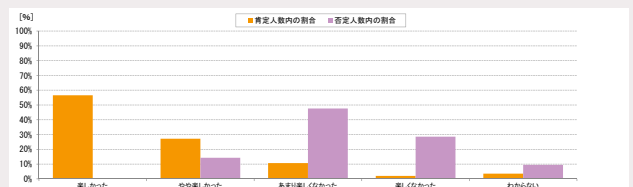
総合評価 × 「体育授業の目標が示されている」のクロス集計



##### 分析の切り口

##### 質問紙項目

「体育の授業は楽しい」の肯定・否定 × 「体づくり運動は楽しい」のクロス集計

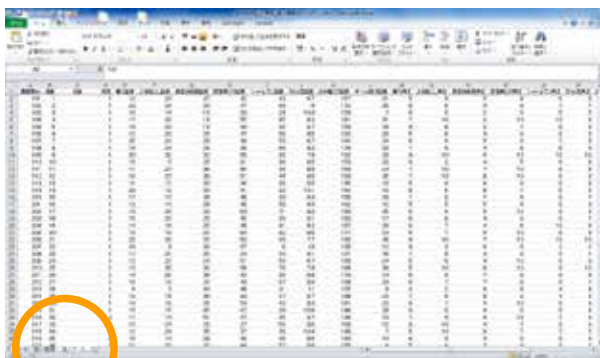


# もっと詳しくみてみましょう

調査結果の活用には、平均値などから学校全体の傾向をみるだけでなく、児童生徒一人一人の体力や運動能力の状況を見ると、より効果的です。

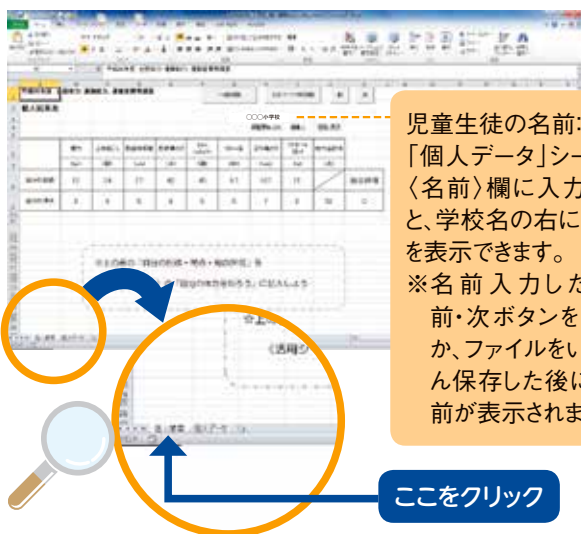
## 3 個人帳票出力システム

### 1 調査結果を一覧表でみる

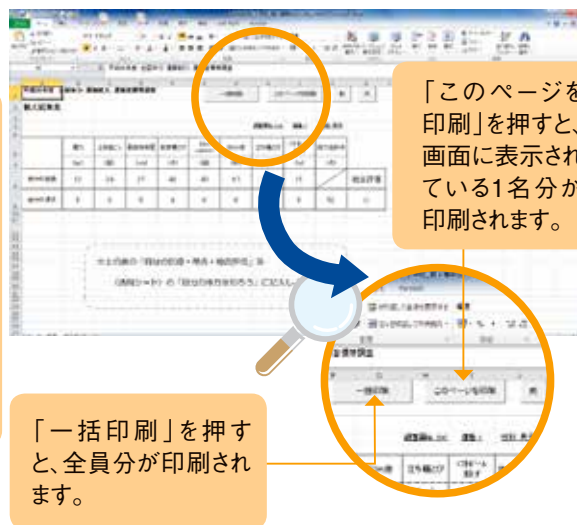


個人データを押すと、児童生徒別の結果を一覧表で見ることができます。

### 2 個人結果表を出力(印刷)し個人の状況を見る



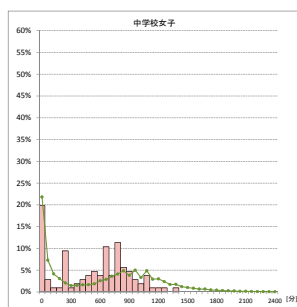
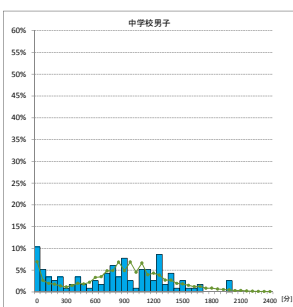
児童生徒の名前: 「個人データ」シートの〈名前〉欄に入力すると、学校名の右に名前を表示できます。  
※名前入力した後、前・次ボタンを押すか、ファイルをいったん保存した後に、名前が表示されます。



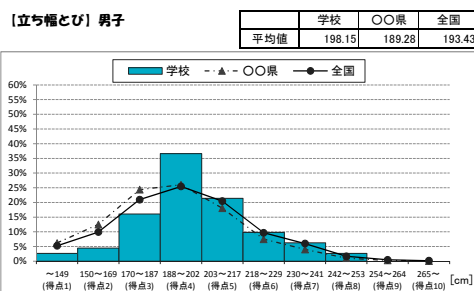
「このページを印刷」を押すと、画面に表示されている1名分が印刷されます。

「一括印刷」を押すと、全員分が印刷されます。

## 4 1週間の総運動時間



## 5 実技度数分布



※CDの収録ファイル、使用前の注意点、マクロの設定については、次ページをお読みください

# 結果資料CDを使用するにあたって

## ① 収録ファイル

	項目	国・公・私立学校	教育委員会	私学主管
①	基本集計	○	○ <sup>※1</sup>	○ <sup>※1※2</sup>
②	クロス集計システム	○	○	-
③	個人帳票出力システム	○	-	-
④	1週間の総運動時間	○	○	-
⑤	実技度数分布	○	○	-
*	集計結果	-	○	○

※1 教育委員会・私学主管の基本集計には、所管の学校の集計値も含まれます。

※2 私学主管の基本集計には、所管内を集約した平均値等の値はありません。

※教育事務所・国立大学法人は、結果資料CDはありません。

## ② 使用前の注意点

### ① 個人データの取り扱い

- ・電子データに、児童生徒の個人データが含まれています。使用・保管する際は、使用者の制限やパスワード管理を適切に行うなど、データの取り扱いに十分配慮してください。

### ② パスワード

- ・エクセルのファイルを開くには、パスワードが必要です。別途送付した葉書「パスワードのお知らせ」を参照してください。パスワードの再発行はいたしません。漏洩、紛失することがないよう調査責任者が管理してください。

### ③ 電子データの加工・保存

- ・電子データのCDは読み出し専用で、書き込みができません。データを加工・保存する場合は、必ずデータをハードディスク等に保存してから、作業を行ってください。

### ④ 動作環境

- ・エクセルのバージョンは2007以降を使用してください。
- ・使用するパソコンや接続しているプリンタによって、グラフの画面表示や印刷イメージが異なる場合があります。

### ⑤ セキュリティ設定

- ・マクロ（VBA）を含むファイルがあるため、エクセルのセキュリティ設定が必要となる場合があります。
- ・当該コンピュータ管理者等に問い合わせた上で、下記「マクロの設定方法」を参照して、マクロの設定をしてください。

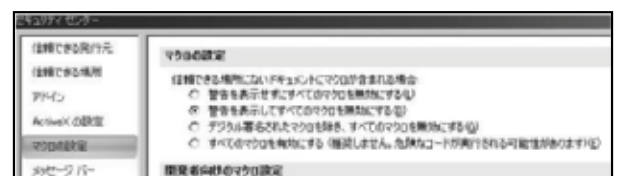
## ③ マクロの設定方法

- \* ファイルを開いた後に、左上にある「セキュリティの警告」の右側にある「オプション」（Excel2007）または「コンテンツの有効化」（Excel2010）を選択してください。
- \* 「このコンテンツを有効にする」を選択し、「OK」ボタンを押すと、マクロが有効な状態になります。



### 「オプション」ボタンが表示されない場合

- \* エクセルの左上のOfficeボタン内にある「Excelのオプション」（Excel2007）または「ファイル」⇒「オプション」（Excel2010）を選択します。
- \* 「セキュリティセンター」⇒「セキュリティセンターの設定」を選んで、「マクロの設定」タブを選択します。「警告を表示してすべてのマクロを無効にする」を選択し、「OK」ボタンを押してください。
- \* その後、いったんエクセルを終了させてください。次にファイルを開いた後に、左の画面の設定を行ってください。



Excel<sup>®</sup>およびVisual Basic<sup>®</sup> for Application(VBA)は、米国およびその他の国で登録された米国Microsoft社の登録商標です。

ご質問は、コールセンターまでお問い合わせください。