

平成27年度 学校における教育の情報化の 実態等に関する調査結果(概要)

(平成28年3月現在)

平成28年10月

文部科学省

目次

| | |
|--------|---|
| ◆ 調査概要 | 1 |
|--------|---|

学校におけるICT環境の整備状況

| | |
|--------------------------------------|----|
| 1. 学校における主なICT環境の整備状況の推移 | |
| ①教育用コンピュータ1台当たりの児童生徒数 | 2 |
| （参考）タブレット型コンピュータ台数 | 2 |
| ②普通教室の校内LAN整備率 | 3 |
| ③超高速インターネット接続率（30Mbps以上） | 3 |
| ④電子黒板の整備状況（総台数） | 4 |
| （参考）普通教室の電子黒板整備率 | 4 |
| ⑤教員の校務用コンピュータ整備率 | 5 |
| ⑥校務支援システム整備率 | 5 |
| 2. 都道府県別の主なICT環境の整備状況 | |
| ①教育用コンピュータ1台当たりの児童生徒数 | 6 |
| ②普通教室の校内LAN整備率 | 7 |
| （参考）普通教室の無線LAN整備率 | 8 |
| ③超高速インターネット接続率（30Mbps以上） | 9 |
| ④電子黒板のある学校の割合 | 10 |
| （参考）普通教室の電子黒板整備率 | 11 |
| ⑤教員の校務用コンピュータ整備率 | 12 |
| ⑥校務支援システムのある学校の割合 | 13 |
| 3. 都道府県別 学校における主なICT環境の整備状況 （全校種） | 14 |

教員のICT活用指導力

| | |
|-------------------------------|----|
| 1. 教員のICT活用指導力の推移 | 16 |
| 2. 都道府県別 教員のICT活用指導力の状況（全校種） | 17 |
| 3. 教員のICT活用指導力の状況（18小項目別・全校種） | 22 |
| （参考）教員のICT活用指導力チェックリスト | 23 |
| 4. 研修の受講状況（全校種） | 24 |
| 5. 都道府県別 教員のICT活用指導力の状況（全校種） | 26 |

文部科学省では、初等中等教育における教育の情報化の実態等を把握し、関連施策の推進を図るため、標記調査を実施しています(調査基準日:毎年3月1日)。

平成27年度調査について取りまとめましたので公表いたします。

調査概要

(1) 調査項目

- 学校におけるICT環境の整備状況
- 教員のICT活用指導力

(2) 調査対象

全国の公立学校(小学校、中学校、高等学校、中等教育学校及び特別支援学校)

(3) 調査基準日

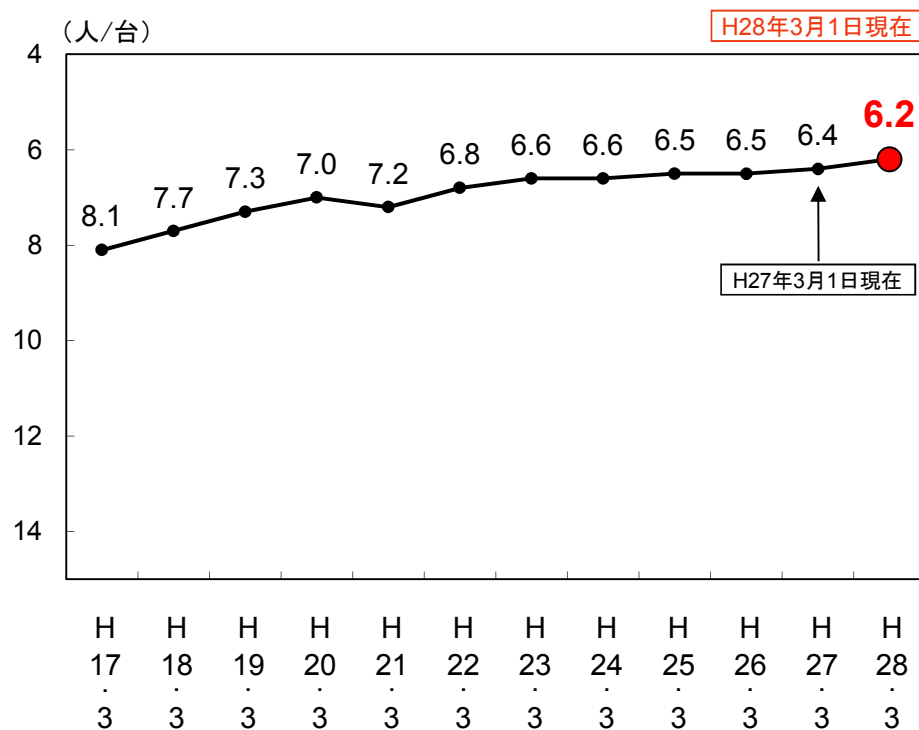
平成28年3月1日現在

※ ICT (Information and Communication Technology) : コンピュータやインターネットなどの情報通信技術

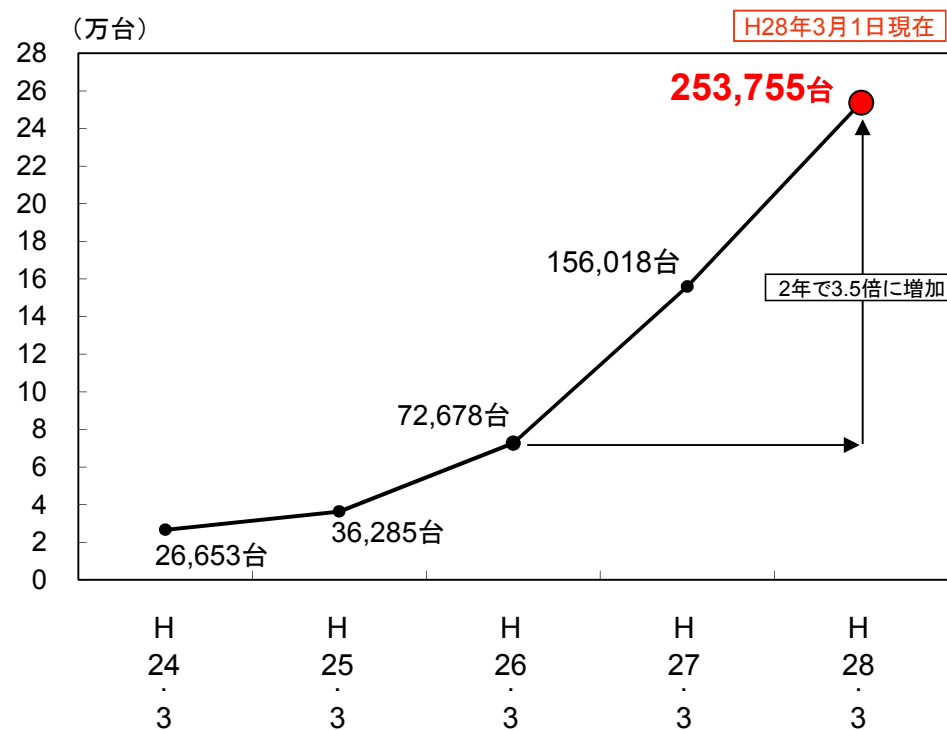
学校におけるICT環境の整備状況

1. 学校における主なICT環境の整備状況の推移

①教育用コンピュータ1台当たりの児童生徒数

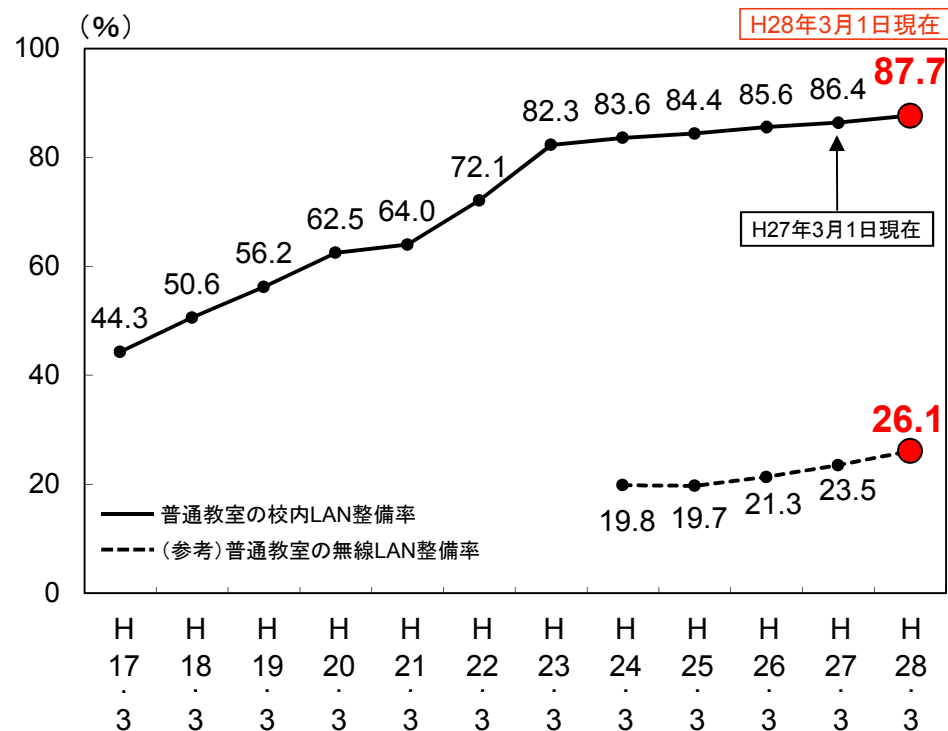


(参考)教育用コンピュータのうちタブレット型コンピュータ台数



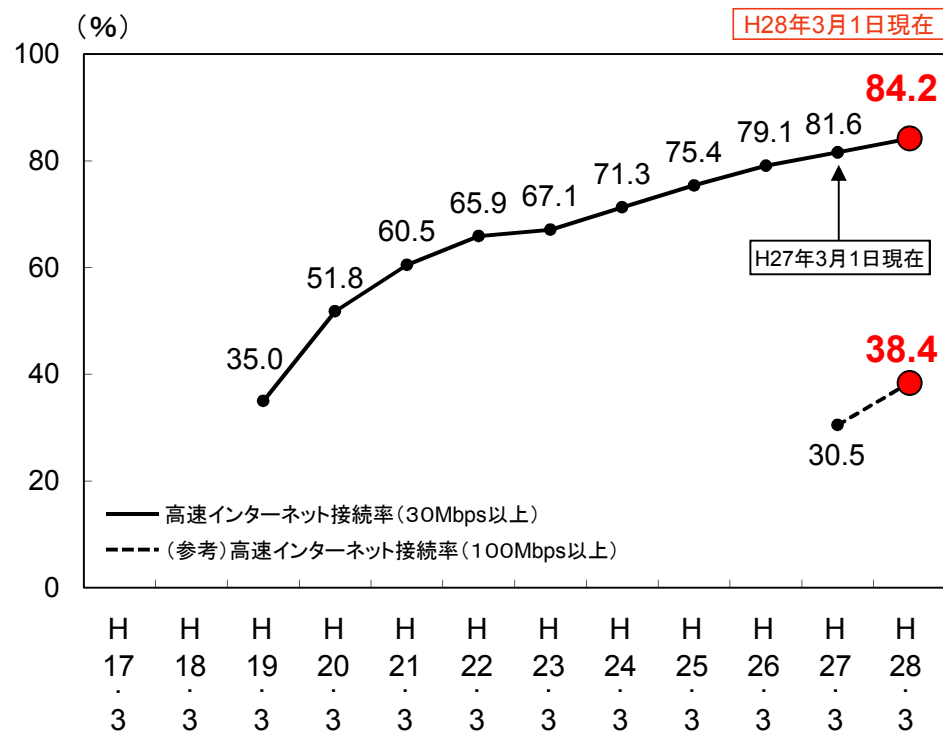
前年度を上回る台数の増加、2年で**3.5倍**

②普通教室の校内LAN整備率



- ※ 普通教室の校内LAN整備率については、校内LANを整備する普通教室の総数を普通教室の総数で除して算出した値である。
- ※ 普通教室の無線LAN整備率については、無線LANを整備する普通教室の総数を普通教室の総数で除して算出した値である。

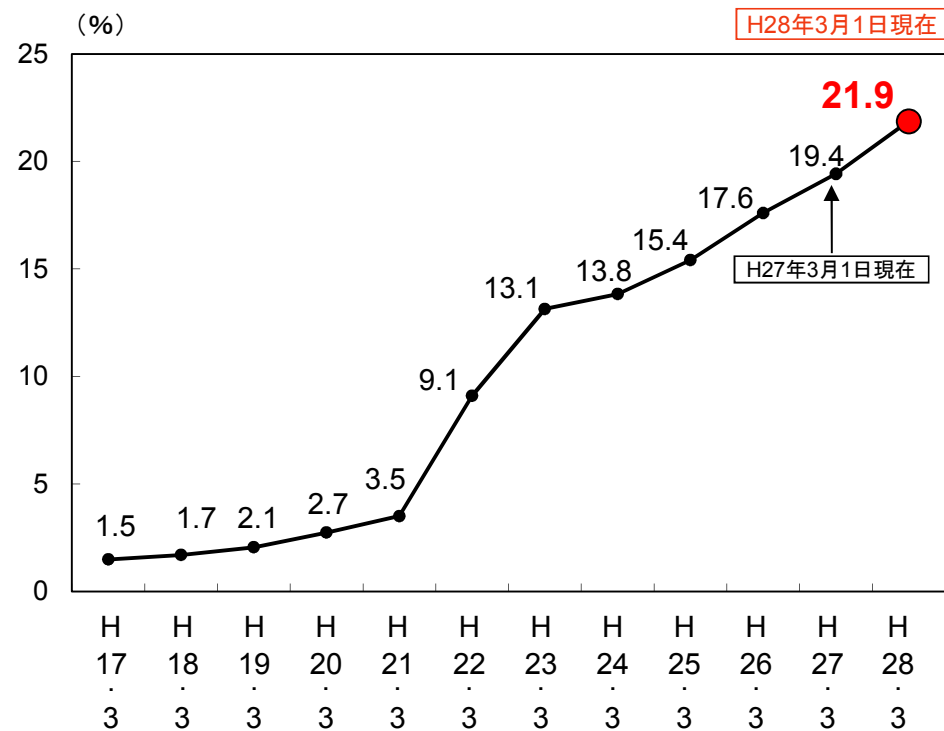
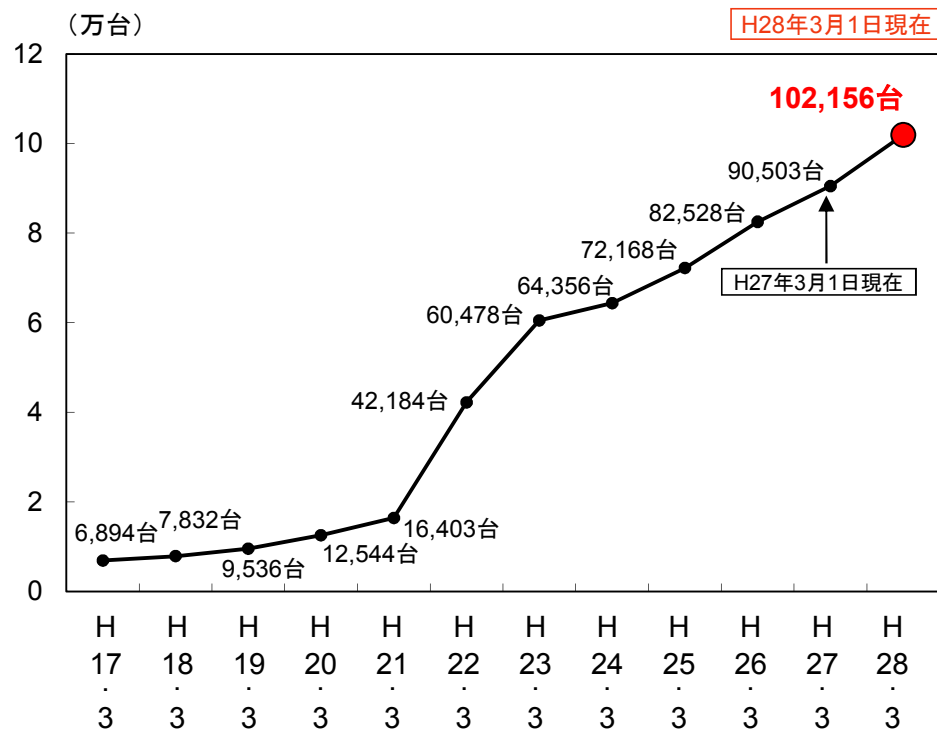
③超高速インターネット接続率 (30Mbps以上)



- ※ 超高速インターネット接続率(30Mbps以上)については、超高速インターネット接続(30Mbps以上)を整備する学校の総数を、学校の総数で除して算出した値である。
- ※ 超高速インターネット接続率(100Mbps以上)については、超高速インターネット接続(100Mbps以上)を整備する学校の総数を、学校の総数で除して算出した値である。

④電子黒板の整備状況(総台数)

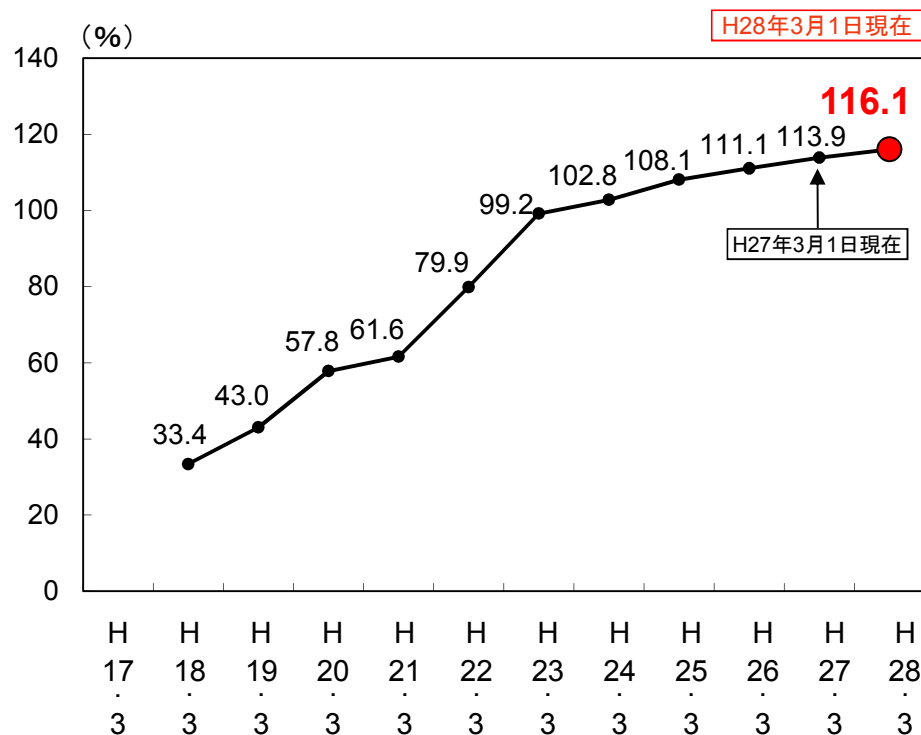
(参考)普通教室の電子黒板整備率



前年度と比較して **11,653台** 増加

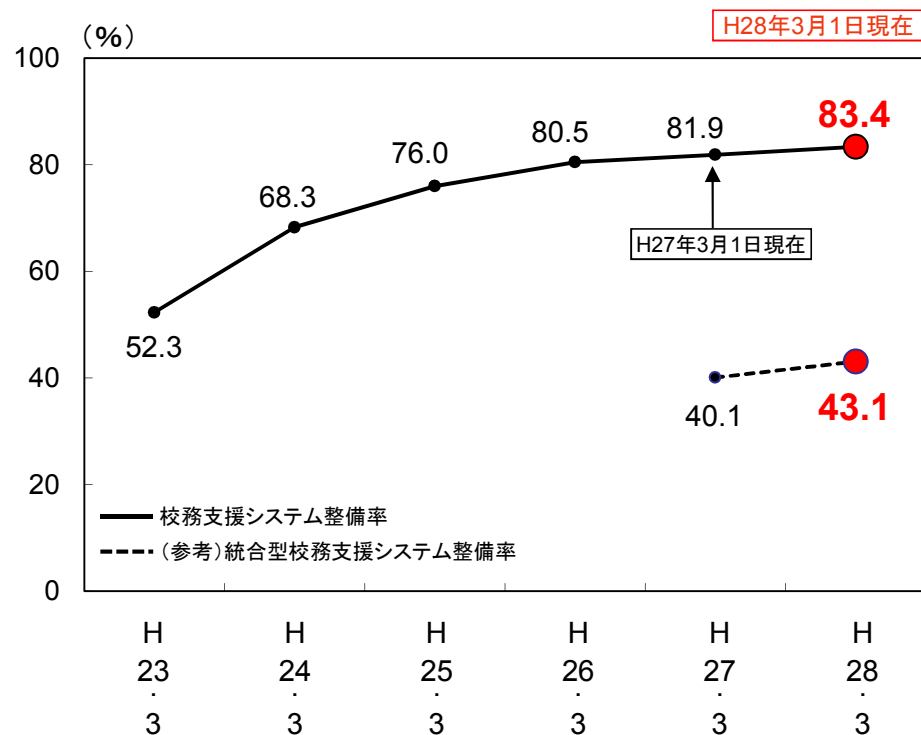
※ 整備率については、電子黒板の総数を普通教室の総数で除して算出した値である。

⑤教員の校務用コンピュータ整備率



- ※ 教員の校務用コンピュータ整備率については、校務用コンピュータの総数を総教員数で除して算出した値である。
- ※ 教員1人1台に加えて職員室等に設置している成績管理用等のコンピュータ(共用)をカウントしている場合もあることから100%を超過する。
- ※ 「校務支援システム」とは、校務文書に関する業務、教職員間の情報共有、家庭や地域への情報発信、服務管理上の事務、施設管理等を行うことを目的とし、教職員が一律に利用するシステムをいう。
- ※ 「統合型校務支援システム」とは、教務系(成績処理、出欠管理、時数等)・保健系(健康診断票、保健室管理等)、指導要録等の学籍関係、学校事務系など統合して機能を有しているシステムのことをいう。
- ※ 「従来型ネットワーク」とは、学校や教育委員会等に設置されたサーバー等によって特定の組織・機関内でシステムを構築・運用している形態のことをいう。
- ※ 「クラウドコンピューティング」とは、「従来型ネットワーク」のように、1台1台のコンピュータにソフトウェアやデータ等を保存したりハードウェアを接続したりして利用するのではなく、サーバー等に保存・接続されたデータや機器などをネットワークを通して利用する形態のことをいう。

⑥校務支援システム整備率



校務支援システムの運営形態 ※()は前年度の値
(平均83.4%(81.9 %)を100%とした場合の内数)

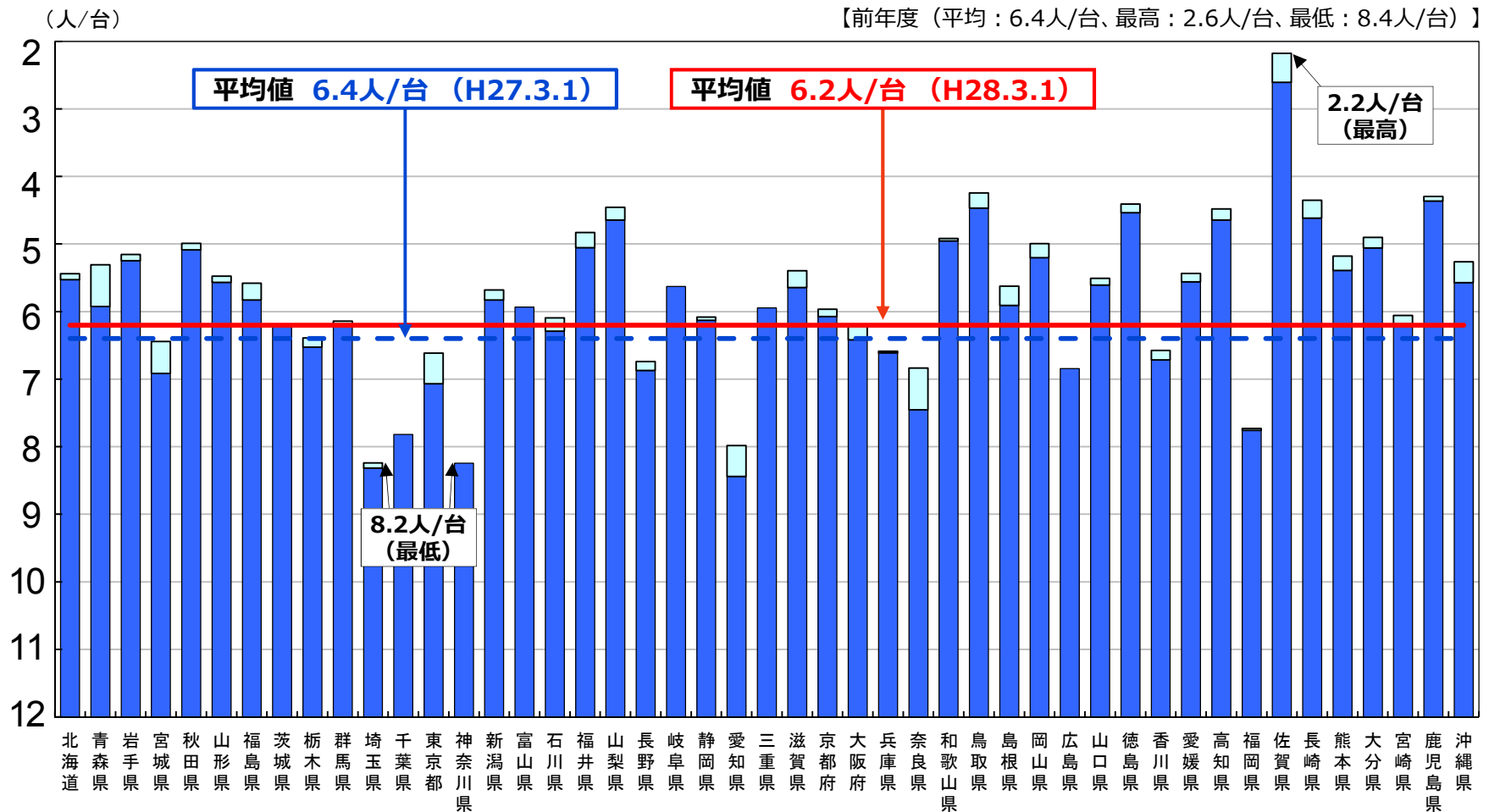
クラウドコンピューティングの導入は約4割

従来型ネットワーク 61.7 % (63.1 %)
クラウドコンピューティング 38.3 % (36.9 %)

- ※ 校務支援システム整備率については、校務支援システムを整備している学校の総数を学校の総数で除して算出した値である。
- ※ 統合型校務支援システム整備率については、統合型校務支援システムを整備している学校の総数を学校の総数で除して算出した値である。

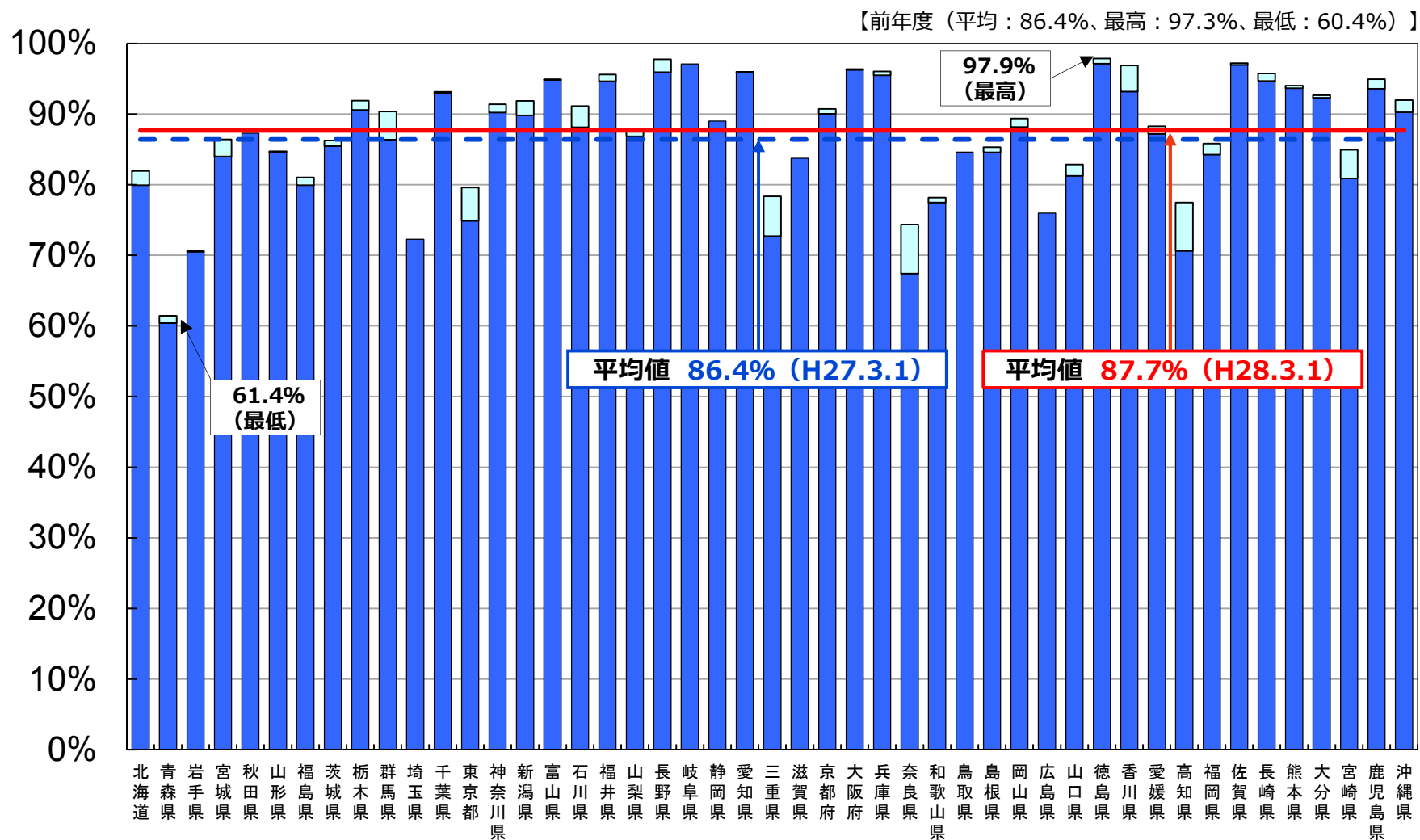
2. 都道府県別の主なICT環境の整備状況

①教育用コンピュータ1台当たりの児童生徒数



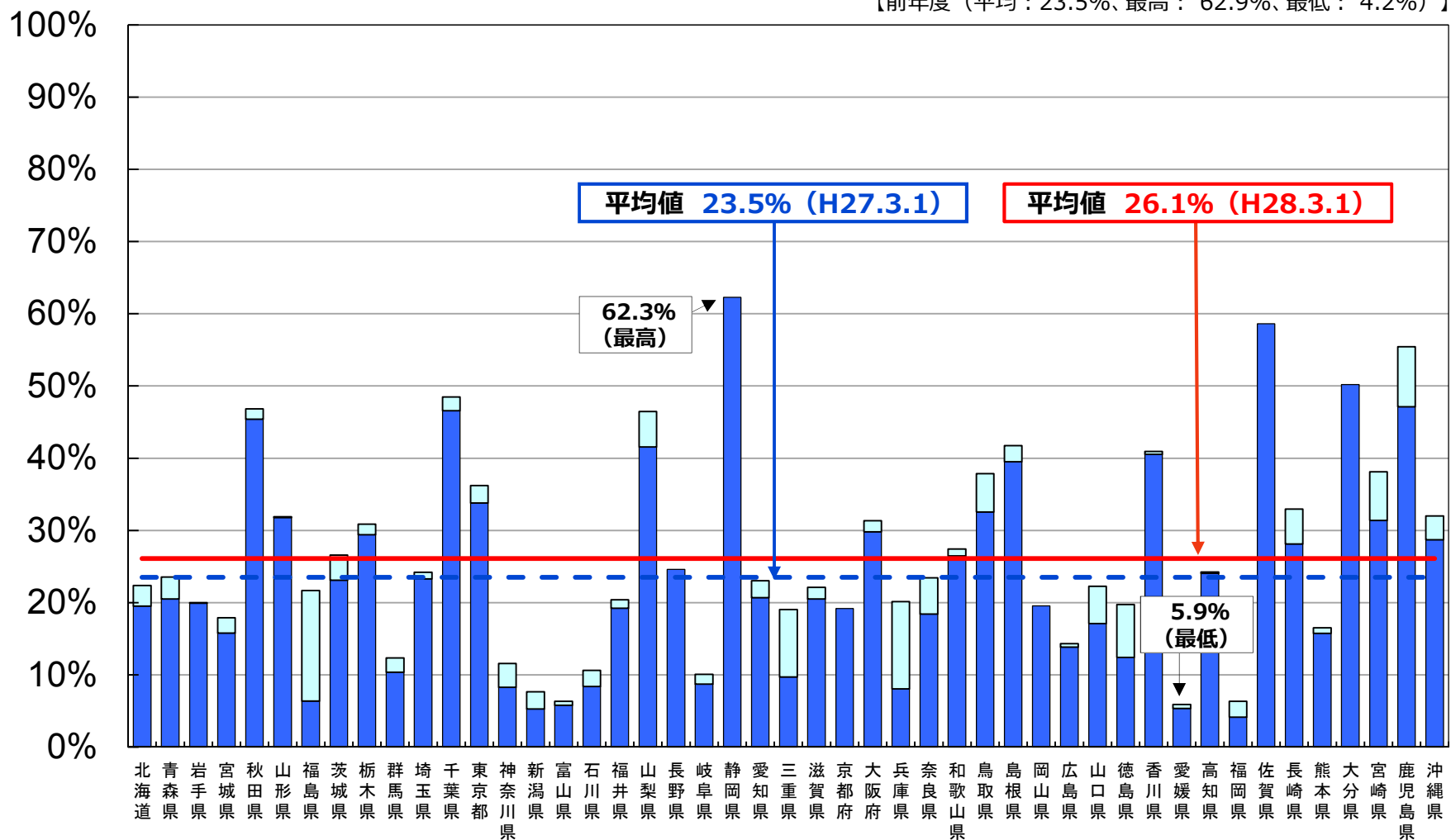
前年度調査からの増加分

②普通教室の校内LAN整備率



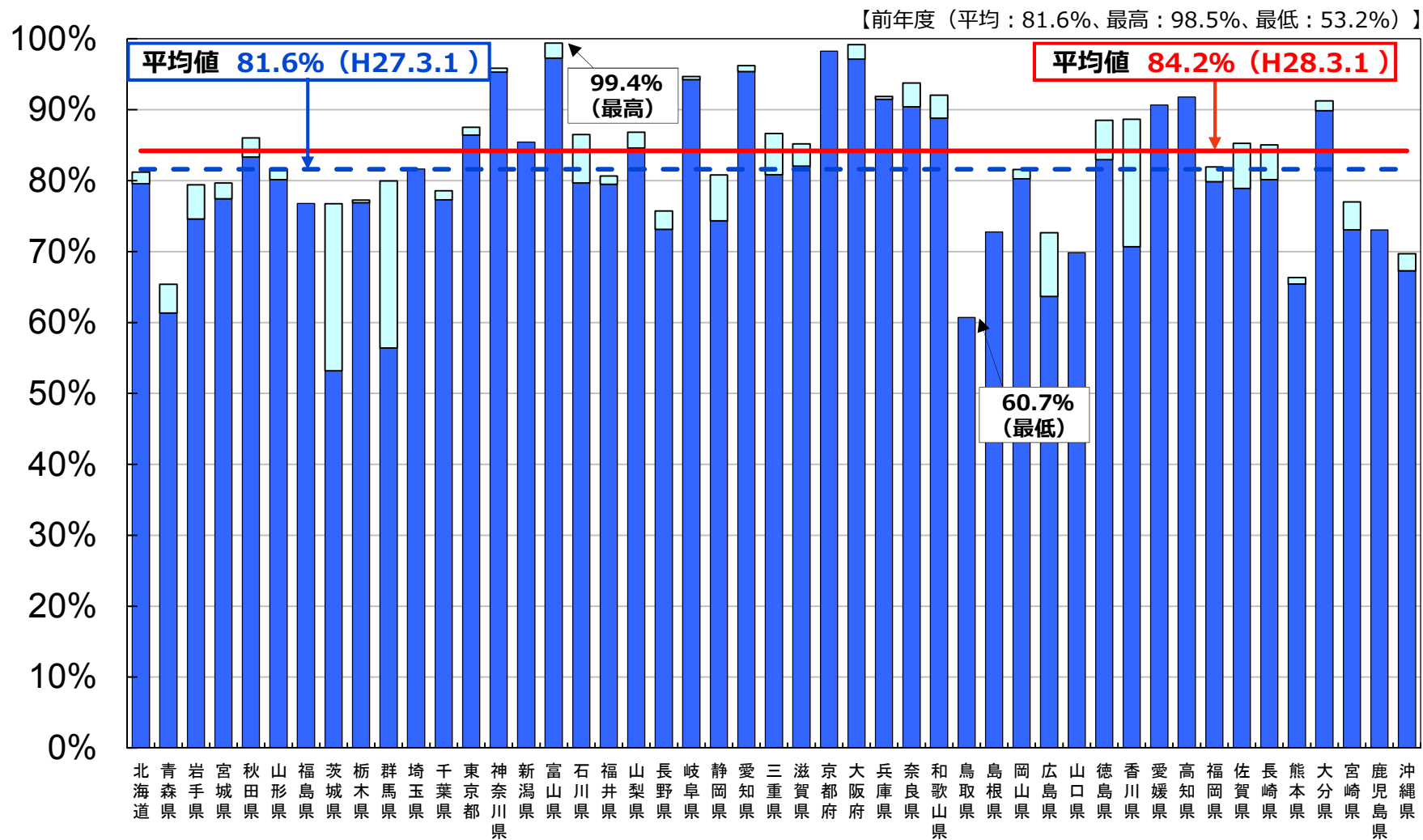
(参考) 普通教室の無線LAN整備率

【前年度 (平均 : 23.5%、最高 : 62.9%、最低 : 4.2%)】

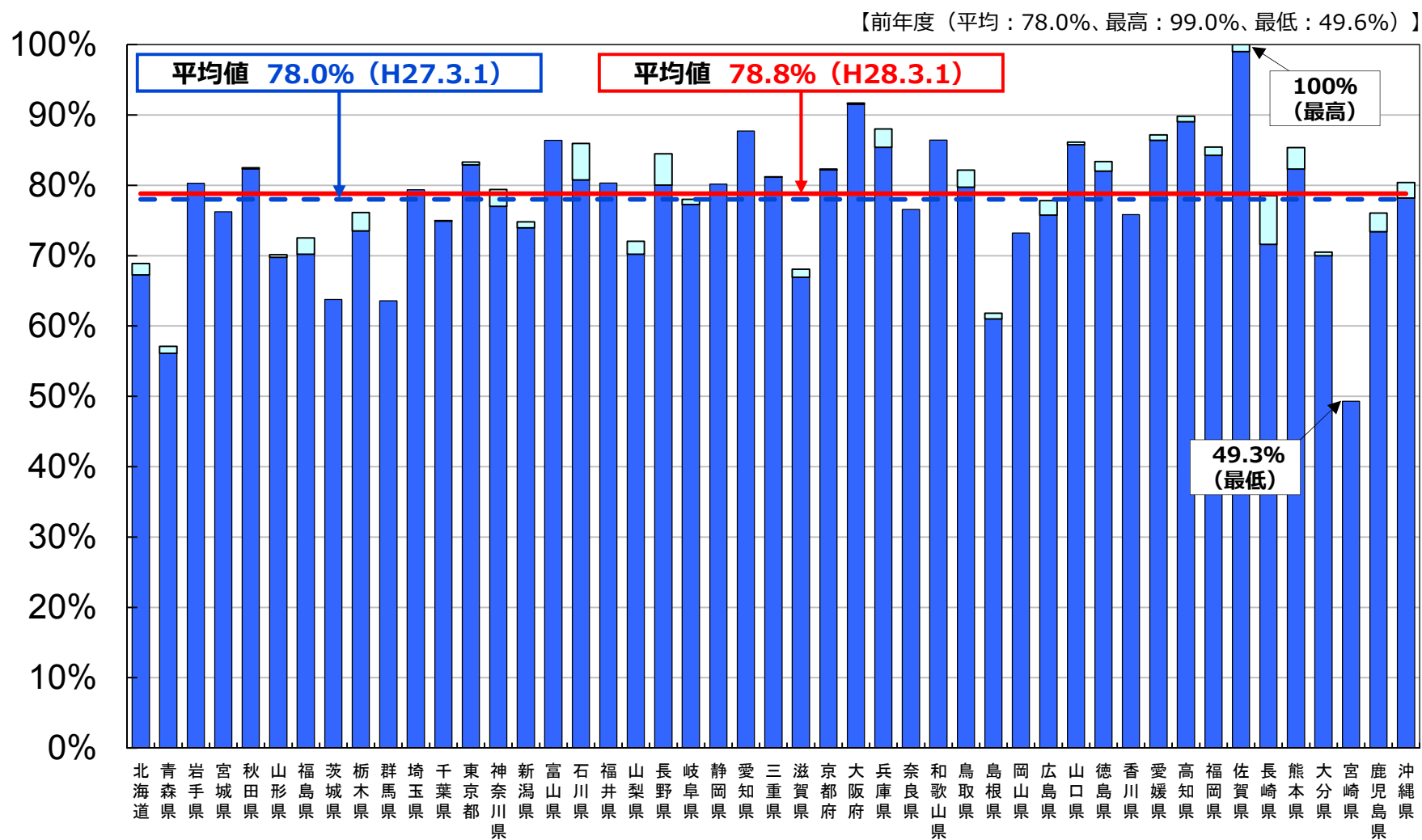


前年度調査からの増加分

③超高速インターネット接続率 (30Mbps以上)

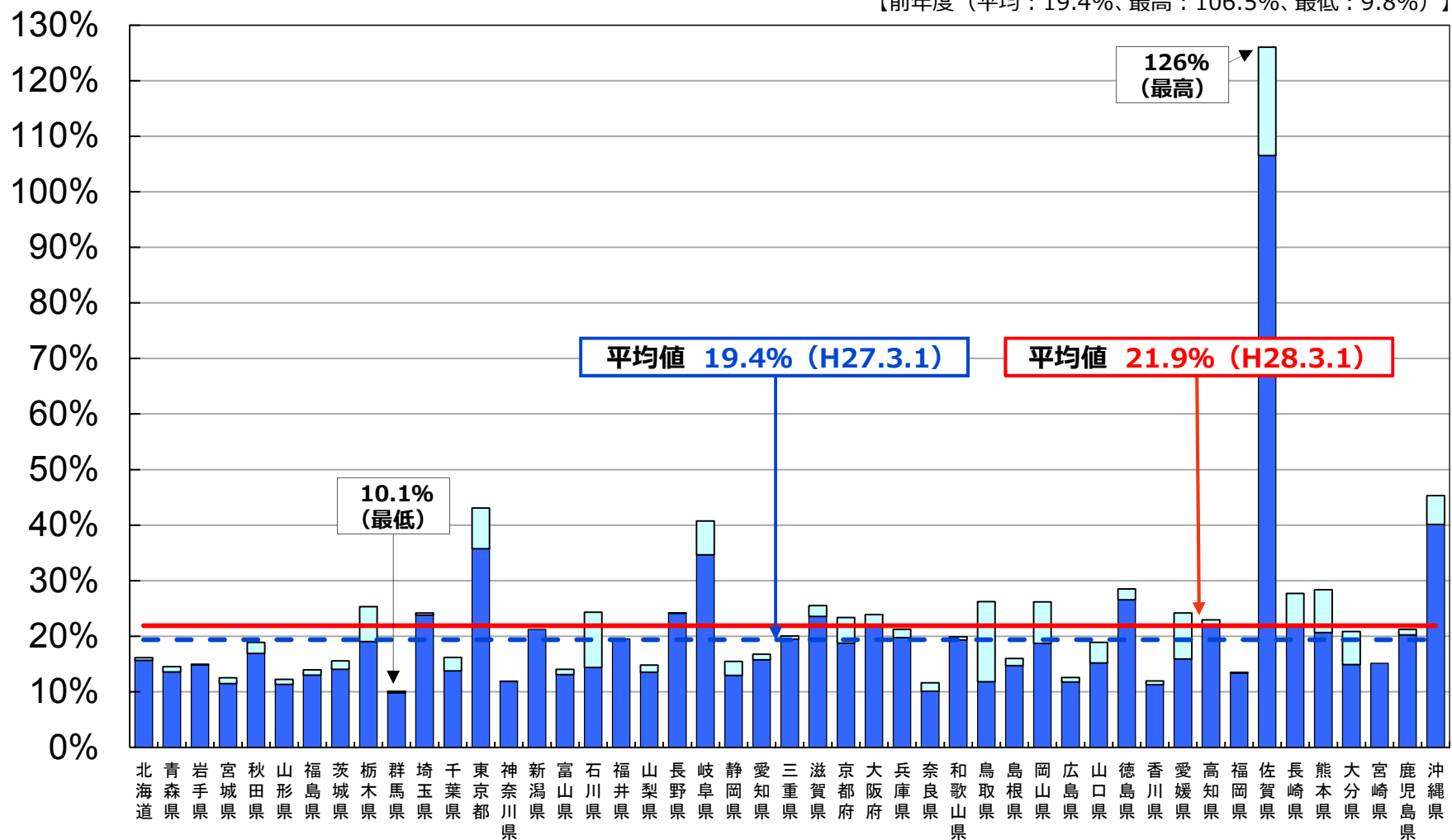


④電子黒板のある学校の割合



(参考) 普通教室の電子黒板整備率

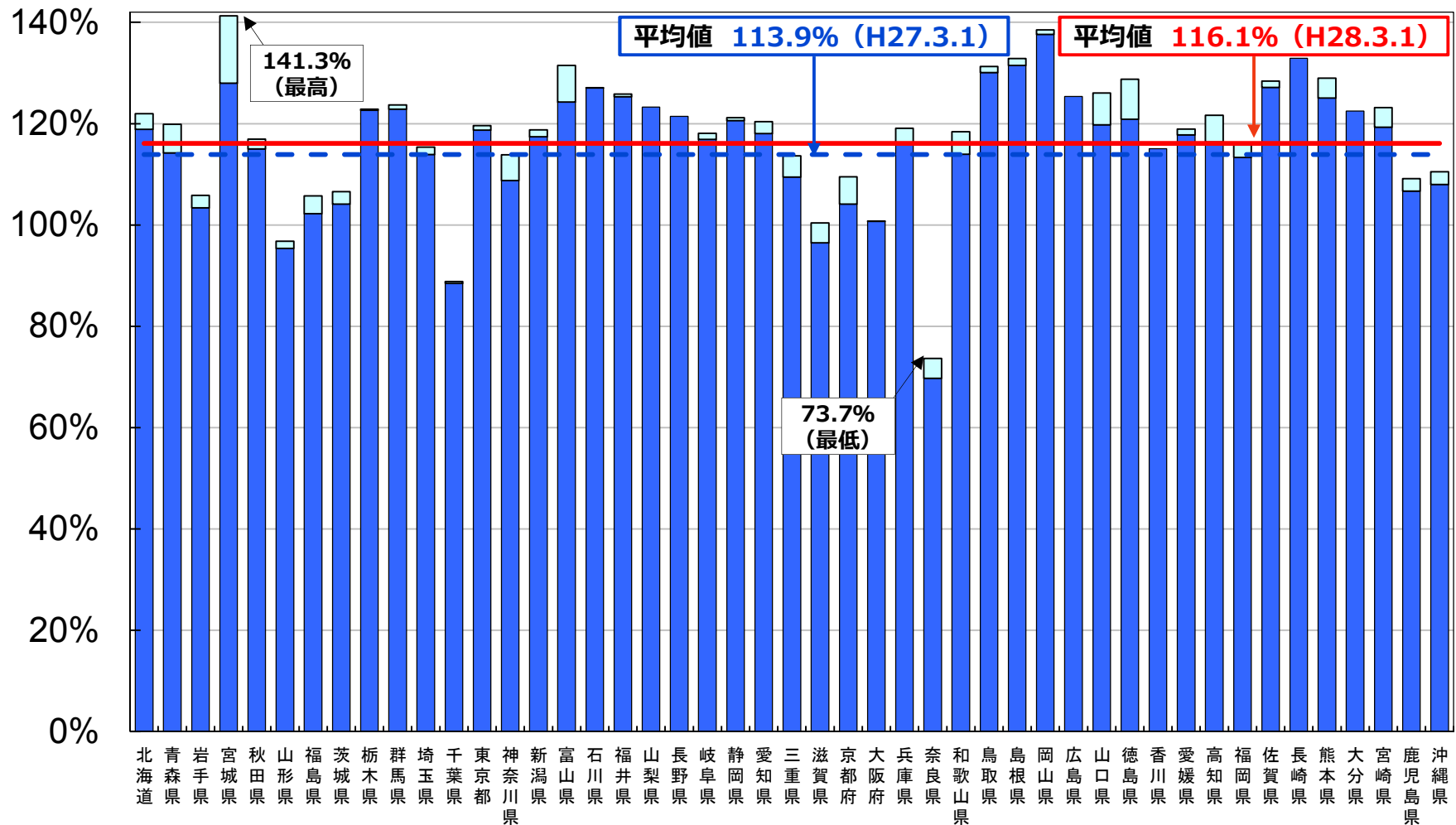
【前年度（平均：19.4%、最高：106.5%、最低：9.8%）】



前年度調査からの増加分

⑤教員の校務用コンピュータ整備率

【前年度（平均：113.9%、最高：137.6%、最低：69.7%）】

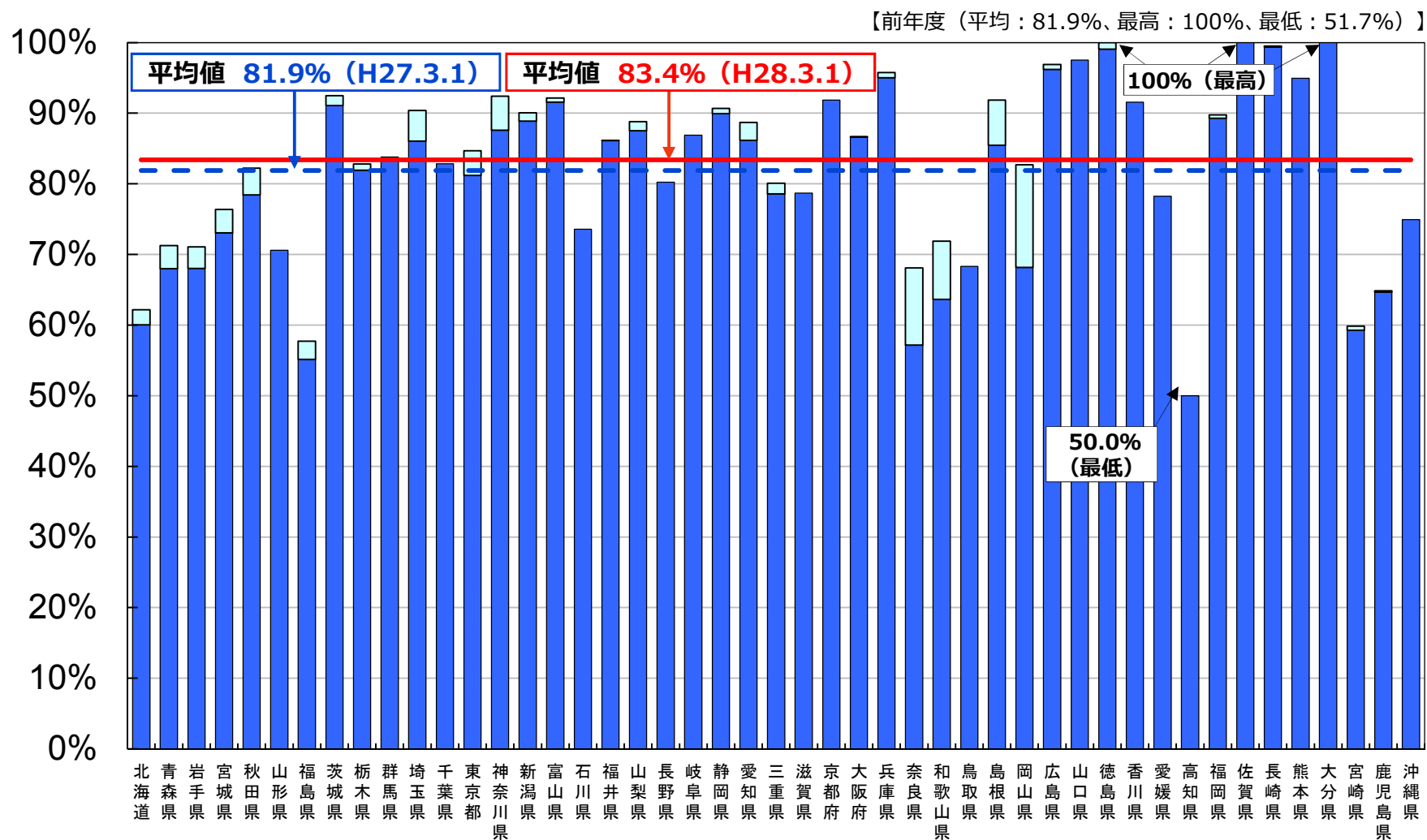


※ 平均値については、校務用コンピュータの総数を総教員数で除して算出した値である。

※ 教員1人1台に加えて職員室等に設置している成績管理用等のコンピュータ(共用)をカウントしている場合もあることから100%を超過する。

前年度調査からの増加分

⑥校務支援システムのある学校の割合



3. 都道府県別 学校における主なICT環境の整備状況（全校種）

①教育用コンピュータ1台当たりの児童生徒数 H28.3.1現在

| 順位 | 都道府県名 | 人/台 |
|----|-------|-----|
| 1 | 佐賀県 | 2.2 |
| 2 | 鳥取県 | 4.2 |
| 3 | 鹿児島県 | 4.3 |
| 4 | 徳島県 | 4.4 |
| 4 | 長崎県 | 4.4 |
| 6 | 山梨県 | 4.5 |
| 6 | 高知県 | 4.5 |
| 8 | 福井県 | 4.8 |
| 9 | 和歌山県 | 4.9 |
| 9 | 大分県 | 4.9 |
| 11 | 秋田県 | 5.0 |
| 11 | 岡山県 | 5.0 |
| 13 | 岩手県 | 5.2 |
| 13 | 熊本県 | 5.2 |
| 15 | 青森県 | 5.3 |
| 15 | 沖縄県 | 5.3 |
| 17 | 北海道 | 5.4 |
| 17 | 滋賀県 | 5.4 |
| 17 | 愛媛県 | 5.4 |
| 20 | 山形県 | 5.5 |
| 20 | 山口県 | 5.5 |
| 22 | 福島県 | 5.6 |
| 22 | 岐阜県 | 5.6 |
| 22 | 島根県 | 5.6 |
| 25 | 新潟県 | 5.7 |
| 26 | 富山県 | 5.9 |
| 26 | 三重県 | 5.9 |
| 28 | 京都府 | 6.0 |
| 29 | 群馬県 | 6.1 |
| 29 | 石川県 | 6.1 |
| 29 | 静岡県 | 6.1 |
| 29 | 宮崎県 | 6.1 |
| 33 | 茨城県 | 6.2 |
| 33 | 大阪府 | 6.2 |
| 35 | 宮城県 | 6.4 |
| 35 | 栃木県 | 6.4 |
| 37 | 東京都 | 6.6 |
| 37 | 兵庫県 | 6.6 |
| 37 | 香川県 | 6.6 |
| 40 | 長野県 | 6.7 |
| 41 | 奈良県 | 6.8 |
| 41 | 広島県 | 6.8 |
| 43 | 福岡県 | 7.7 |
| 44 | 千葉県 | 7.8 |
| 45 | 愛知県 | 8.0 |
| 46 | 埼玉県 | 8.2 |
| 46 | 神奈川県 | 8.2 |
| | 平均 | 6.2 |

②普通教室の校内LAN整備率 H28.3.1現在

| 順位 | 都道府県名 | % |
|----|-------|-------|
| 1 | 徳島県 | 97.9% |
| 2 | 長野県 | 97.7% |
| 3 | 佐賀県 | 97.2% |
| 4 | 岐阜県 | 97.1% |
| 5 | 香川県 | 96.9% |
| 6 | 大阪府 | 96.4% |
| 7 | 兵庫県 | 96.0% |
| 8 | 愛知県 | 95.9% |
| 9 | 長崎県 | 95.7% |
| 10 | 福井県 | 95.6% |
| 11 | 富山県 | 94.9% |
| 11 | 鹿児島県 | 94.9% |
| 13 | 熊本県 | 94.0% |
| 14 | 千葉県 | 93.1% |
| 15 | 大分県 | 92.7% |
| 16 | 沖縄県 | 92.0% |
| 17 | 栃木県 | 91.9% |
| 18 | 新潟県 | 91.8% |
| 19 | 神奈川県 | 91.4% |
| 20 | 石川県 | 91.1% |
| 21 | 京都府 | 90.7% |
| 22 | 群馬県 | 90.4% |
| 23 | 岡山県 | 89.4% |
| 24 | 静岡県 | 89.0% |
| 25 | 愛媛県 | 88.3% |
| 26 | 山梨県 | 87.5% |
| 27 | 秋田県 | 87.3% |
| 28 | 宮城県 | 86.4% |
| 29 | 茨城県 | 86.3% |
| 30 | 福岡県 | 85.8% |
| 31 | 島根県 | 85.3% |
| 32 | 宮崎県 | 85.0% |
| 33 | 山形県 | 84.7% |
| 34 | 鳥取県 | 84.6% |
| 35 | 滋賀県 | 83.7% |
| 36 | 山口県 | 82.9% |
| 37 | 北海道 | 81.9% |
| 38 | 福島県 | 81.0% |
| 39 | 東京都 | 79.6% |
| 40 | 三重県 | 78.3% |
| 41 | 和歌山県 | 78.1% |
| 42 | 高知県 | 77.5% |
| 43 | 広島県 | 76.0% |
| 44 | 奈良県 | 74.3% |
| 45 | 埼玉県 | 72.3% |
| 46 | 岩手県 | 70.5% |
| 47 | 青森県 | 61.4% |
| | 平均 | 87.7% |

(参考)普通教室の無線LAN整備率 H28.3.1現在

| 順位 | 都道府県名 | % |
|----|-------|-------|
| 1 | 静岡県 | 62.3% |
| 2 | 佐賀県 | 58.6% |
| 3 | 鹿児島県 | 55.4% |
| 4 | 大分県 | 50.2% |
| 5 | 千葉県 | 48.5% |
| 6 | 秋田県 | 46.8% |
| 7 | 山梨県 | 46.5% |
| 8 | 島根県 | 41.8% |
| 9 | 香川県 | 41.0% |
| 10 | 宮崎県 | 38.1% |
| 11 | 鳥取県 | 37.9% |
| 12 | 東京都 | 36.2% |
| 13 | 長崎県 | 33.0% |
| 14 | 沖縄県 | 32.0% |
| 15 | 山形県 | 31.9% |
| 16 | 大阪府 | 31.4% |
| 17 | 栃木県 | 30.9% |
| 18 | 和歌山県 | 27.4% |
| 19 | 茨城県 | 26.6% |
| 20 | 長野県 | 24.6% |
| 21 | 高知県 | 24.3% |
| 22 | 埼玉県 | 24.2% |
| 23 | 青森県 | 23.5% |
| 24 | 奈良県 | 23.4% |
| 25 | 愛知県 | 23.0% |
| 26 | 北海道 | 22.4% |
| 27 | 山口県 | 22.2% |
| 28 | 滋賀県 | 22.1% |
| 29 | 福島県 | 21.7% |
| 30 | 福岡県 | 20.4% |
| 31 | 兵庫県 | 20.1% |
| 32 | 岩手県 | 20.0% |
| 33 | 徳島県 | 19.7% |
| 34 | 岡山県 | 19.5% |
| 35 | 京都府 | 19.2% |
| 36 | 三重県 | 19.0% |
| 37 | 宮城県 | 17.9% |
| 38 | 熊本県 | 16.5% |
| 39 | 広島県 | 14.3% |
| 40 | 群馬県 | 12.3% |
| 41 | 神奈川県 | 11.6% |
| 42 | 石川県 | 10.6% |
| 43 | 岐阜県 | 10.1% |
| 44 | 新潟県 | 7.6% |
| 45 | 富山県 | 6.3% |
| 45 | 福岡県 | 6.3% |
| 47 | 愛媛県 | 5.9% |
| | 平均 | 26.1% |

③超高速インターネット接続率（30Mbps以上） H28.3.1現在

| 順位 | 都道府県名 | % |
|----|-------|-------|
| 1 | 富山県 | 99.4% |
| 2 | 大阪府 | 99.2% |
| 3 | 京都府 | 98.3% |
| 4 | 愛知県 | 96.2% |
| 5 | 神奈川県 | 95.9% |
| 6 | 岐阜県 | 94.7% |
| 7 | 奈良県 | 93.8% |
| 8 | 和歌山県 | 92.0% |
| 9 | 兵庫県 | 91.9% |
| 10 | 高知県 | 91.8% |
| 11 | 大分県 | 91.2% |
| 12 | 愛媛県 | 90.7% |
| 13 | 香川県 | 88.6% |
| 14 | 徳島県 | 88.5% |
| 15 | 東京都 | 87.5% |
| 16 | 山梨県 | 86.8% |
| 17 | 三重県 | 86.7% |
| 18 | 石川県 | 86.5% |
| 19 | 秋田県 | 86.0% |
| 20 | 新潟県 | 85.4% |
| 21 | 滋賀県 | 85.2% |
| 21 | 佐賀県 | 85.2% |
| 23 | 長崎県 | 85.0% |
| 24 | 福岡県 | 82.0% |
| 25 | 山形県 | 81.6% |
| 25 | 埼玉県 | 81.6% |
| 25 | 岡山県 | 81.6% |
| 28 | 北海道 | 81.2% |
| 29 | 静岡県 | 80.8% |
| 30 | 福岡県 | 80.6% |
| 31 | 群馬県 | 80.0% |
| 32 | 宮城県 | 79.7% |
| 33 | 岩手県 | 79.4% |
| 34 | 千葉県 | 78.6% |
| 35 | 栃木県 | 77.3% |
| 36 | 宮崎県 | 77.0% |
| 37 | 福島県 | 76.8% |
| 38 | 茨城県 | 76.7% |
| 39 | 長野県 | 75.7% |
| 40 | 鹿児島県 | 73.1% |
| 41 | 島根県 | 72.8% |
| 42 | 広島県 | 72.7% |
| 43 | 山口県 | 69.8% |
| 44 | 沖縄県 | 69.7% |
| 45 | 熊本県 | 66.3% |
| 46 | 青森県 | 65.4% |
| 47 | 鳥取県 | 60.7% |
| | 平均 | 84.2% |

※ 市区町村別の整備状況の順位については、平成27年度学校における教育の情報化の実態等に関する調査結果のウェブサイトを参照。

④電子黒板のある学校の割合

H28.3.1現在

| 順位 | 都道府県名 | % |
|----|-------|--------|
| 1 | 佐賀県 | 100.0% |
| 2 | 大阪府 | 91.7% |
| 3 | 高知県 | 89.8% |
| 4 | 兵庫県 | 88.0% |
| 5 | 愛知県 | 87.7% |
| 6 | 愛媛県 | 87.2% |
| 7 | 富山県 | 86.4% |
| 7 | 和歌山県 | 86.4% |
| 9 | 山口県 | 86.1% |
| 10 | 石川県 | 86.0% |
| 11 | 福岡県 | 85.4% |
| 11 | 熊本県 | 85.4% |
| 13 | 長野県 | 84.5% |
| 14 | 徳島県 | 83.4% |
| 15 | 東京都 | 83.3% |
| 16 | 秋田県 | 82.5% |
| 17 | 京都府 | 82.3% |
| 18 | 鳥取県 | 82.1% |
| 19 | 三重県 | 81.2% |
| 20 | 沖縄県 | 80.4% |
| 21 | 岩手県 | 80.3% |
| 21 | 福井県 | 80.3% |
| 23 | 静岡県 | 80.2% |
| 24 | 埼玉県 | 79.4% |
| 24 | 神奈川県 | 79.4% |
| 26 | 長崎県 | 78.5% |
| 27 | 岐阜県 | 78.0% |
| 28 | 広島県 | 77.8% |
| 29 | 奈良県 | 76.6% |
| 30 | 宮城県 | 76.2% |
| 31 | 栃木県 | 76.1% |
| 32 | 鹿児島県 | 76.0% |
| 33 | 香川県 | 75.8% |
| 34 | 千葉県 | 75.0% |
| 35 | 新潟県 | 74.8% |
| 36 | 岡山県 | 73.2% |
| 37 | 福島県 | 72.5% |
| 38 | 山梨県 | 72.0% |
| 39 | 大分県 | 70.5% |
| 40 | 山形県 | 70.1% |
| 41 | 北海道 | 68.9% |
| 42 | 滋賀県 | 68.1% |
| 43 | 茨城県 | 63.8% |
| 44 | 群馬県 | 63.6% |
| 45 | 島根県 | 61.8% |
| 46 | 青森県 | 57.1% |
| 47 | 宮城県 | 49.3% |
| | 平均 | 78.8% |

(参考)普通教室における電子黒板整備率

H28.3.1現在

| 順位 | 都道府県名 | % |
|----|-------|--------|
| 1 | 佐賀県 | 126.0% |
| 2 | 沖縄県 | 45.3% |
| 3 | 東京都 | 43.1% |
| 4 | 岐阜県 | 40.7% |
| 5 | 徳島県 | 28.5% |
| 6 | 熊本県 | 28.4% |
| 7 | 長崎県 | 27.7% |
| 8 | 鳥取県 | 26.3% |
| 9 | 岡山県 | 26.2% |
| 10 | 滋賀県 | 25.5% |
| 11 | 栃木県 | 25.3% |
| 12 | 石川県 | 24.3% |
| 13 | 埼玉県 | 24.2% |
| 13 | 長野県 | 24.2% |
| 13 | 愛媛県 | 24.2% |
| 16 | 大阪府 | 23.9% |
| 17 | 京都府 | 23.4% |
| 18 | 高知県 | 22.9% |
| 19 | 新潟県 | 21.2% |
| 19 | 兵庫県 | 21.2% |
| 19 | 鹿児島県 | 21.2% |
| 22 | 大分県 | 20.8% |
| 23 | 三重県 | 20.0% |
| 24 | 和歌山県 | 19.9% |
| 25 | 福井県 | 19.5% |
| 26 | 秋田県 | 18.9% |
| 26 | 山口県 | 18.9% |
| 28 | 愛知県 | 16.8% |
| 29 | 千葉県 | 16.2% |
| 30 | 北海道 | 16.1% |
| 31 | 島根県 | 16.0% |
| 32 | 茨城県 | 15.6% |
| 33 | 静岡県 | 15.5% |
| 34 | 宮城県 | 15.2% |
| 35 | 岩手県 | 15.0% |
| 36 | 山梨県 | 14.8% |
| 37 | 青森県 | 14.5% |
| 38 | 富山県 | 14.1% |
| 39 | 福島県 | 14.0% |
| 40 | 福岡県 | 13.5% |
| 41 | 広島県 | 12.6% |
| 42 | 宮城県 | 12.5% |
| 43 | 山形県 | 12.3% |
| 44 | 神奈川県 | 11.9% |
| 44 | 香川県 | 11.9% |
| 46 | 奈良県 | 11.6% |
| 47 | 群馬県 | 10.1% |
| | 平均 | 21.9% |

⑤教員の校務用コンピュータ整備率

H28.3.1現在

| 順位 | 都道府県名 | % |
|----|-------|--------|
| 1 | 宮城県 | 141.3% |
| 2 | 岡山県 | 138.5% |
| 3 | 島根県 | 132.9% |
| 3 | 長崎県 | 132.9% |
| 5 | 富山県 | 131.5% |
| 6 | 鳥取県 | 131.3% |
| 7 | 熊本県 | 129.0% |
| 8 | 徳島県 | 128.8% |
| 9 | 佐賀県 | 128.4% |
| 10 | 石川県 | 127.1% |
| 11 | 山口県 | 126.0% |
| 12 | 福井県 | 125.8% |
| 13 | 広島県 | 125.4% |
| 14 | 群馬県 | 123.7% |
| 15 | 山梨県 | 123.3% |
| 16 | 宮崎県 | 123.2% |
| 17 | 栃木県 | 122.9% |
| 18 | 大分県 | 122.5% |
| 19 | 北海道 | 122.0% |
| 20 | 高知県 | 121.7% |
| 21 | 長野県 | 121.4% |
| 22 | 静岡県 | 121.2% |
| 23 | 愛知県 | 120.4% |
| 24 | 青森県 | 119.9% |
| 25 | 東京都 | 119.6% |
| 26 | 兵庫県 | 119.1% |
| 27 | 愛媛県 | 118.9% |
| 28 | 新潟県 | 118.7% |
| 29 | 和歌山県 | 118.4% |
| 30 | 岐阜県 | 118.1% |
| 31 | 秋田県 | 117.0% |
| 32 | 福岡県 | 116.2% |
| 33 | 埼玉県 | 115.4% |
| 34 | 香川県 | 115.1% |
| 35 | 神奈川県 | 113.8% |
| 36 | 三重県 | 113.6% |
| 37 | 沖縄県 | 110.5% |
| 38 | 京都府 | 109.5% |
| 39 | 鹿児島県 | 109.1% |
| 40 | 茨城県 | 106.6% |
| 41 | 岩手県 | 105.8% |
| 41 | 福島県 | 105.8% |
| 43 | 大阪府 | 100.8% |
| 44 | 滋賀県 | 100.4% |
| 45 | 山形県 | 96.8% |
| 46 | 千葉県 | 88.8% |
| 47 | 奈良県 | 73.7% |
| | 平均 | 116.1% |

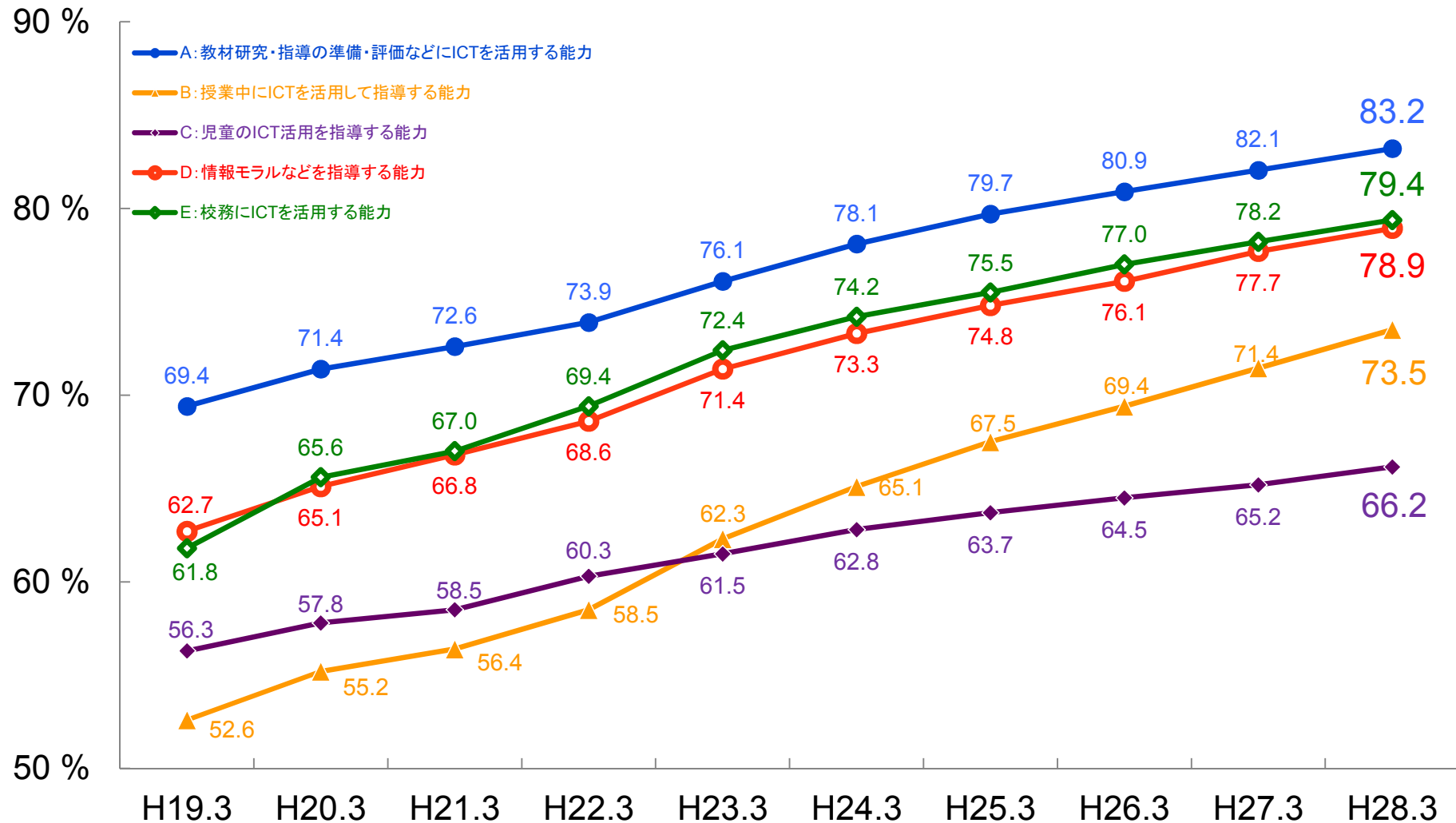
⑥校務支援システムの整備状況

H28.3.1現在

| 順位 | 都道府県名 | % |
|----|-------|--------|
| 1 | 徳島県 | 100.0% |
| 1 | 佐賀県 | 100.0% |
| 1 | 大分県 | 100.0% |
| 4 | 長崎県 | 99.5% |
| 5 | 山口県 | 97.5% |
| 6 | 広島県 | 96.9% |
| 7 | 兵庫県 | 95.7% |
| 8 | 熊本県 | 95.0% |
| 9 | 茨城県 | 92.5% |
| 10 | 神奈川県 | 92.4% |
| 11 | 富山県 | 92.1% |
| 12 | 京都府 | 91.9% |
| 12 | 島根県 | 91.9% |
| 14 | 香川県 | 91.6% |
| 15 | 静岡県 | 90.7% |
| 16 | 埼玉県 | 90.4% |
| 17 | 新潟県 | 90.1% |
| 18 | 福岡県 | 89.8% |
| 19 | 山梨県 | 88.8% |
| 20 | 愛知県 | 88.7% |
| 21 | 岐阜県 | 86.9% |
| 22 | 大阪府 | 86.7% |
| 23 | 福井県 | 86.1% |
| 24 | 東京都 | 84.7% |
| 25 | 群馬県 | 83.8% |
| 26 | 千葉県 | 82.9% |
| 27 | 栃木県 | 82.8% |
| 28 | 岡山県 | 82.7% |
| 29 | 秋田県 | 82.2% |
| 30 | 長野県 | 80.2% |
| 31 | 三重県 | 80.1% |
| 32 | 滋賀県 | 78.7% |
| 33 | 愛媛県 | 78.3% |
| 34 | 宮城県 | 76.4% |
| 35 | 沖縄県 | 74.9% |
| 36 | 石川県 | 73.6% |
| 37 | 和歌山県 | 71.9% |
| 38 | 青森県 | 71.3% |
| 39 | 岩手県 | 71.1% |
| 40 | 山形県 | 70.6% |
| 41 | 鳥取県 | 68.3% |
| 42 | 奈良県 | 68.1% |
| 43 | 鹿児島県 | 64.8% |
| 44 | 北海道 | 62.2% |
| 45 | 宮崎県 | 59.9% |
| 46 | 福島県 | 57.7% |
| 47 | 高知県 | 50.0% |
| | 平均 | 83.4% |

教員のICT活用指導力

1. 教員のICT活用指導力の推移

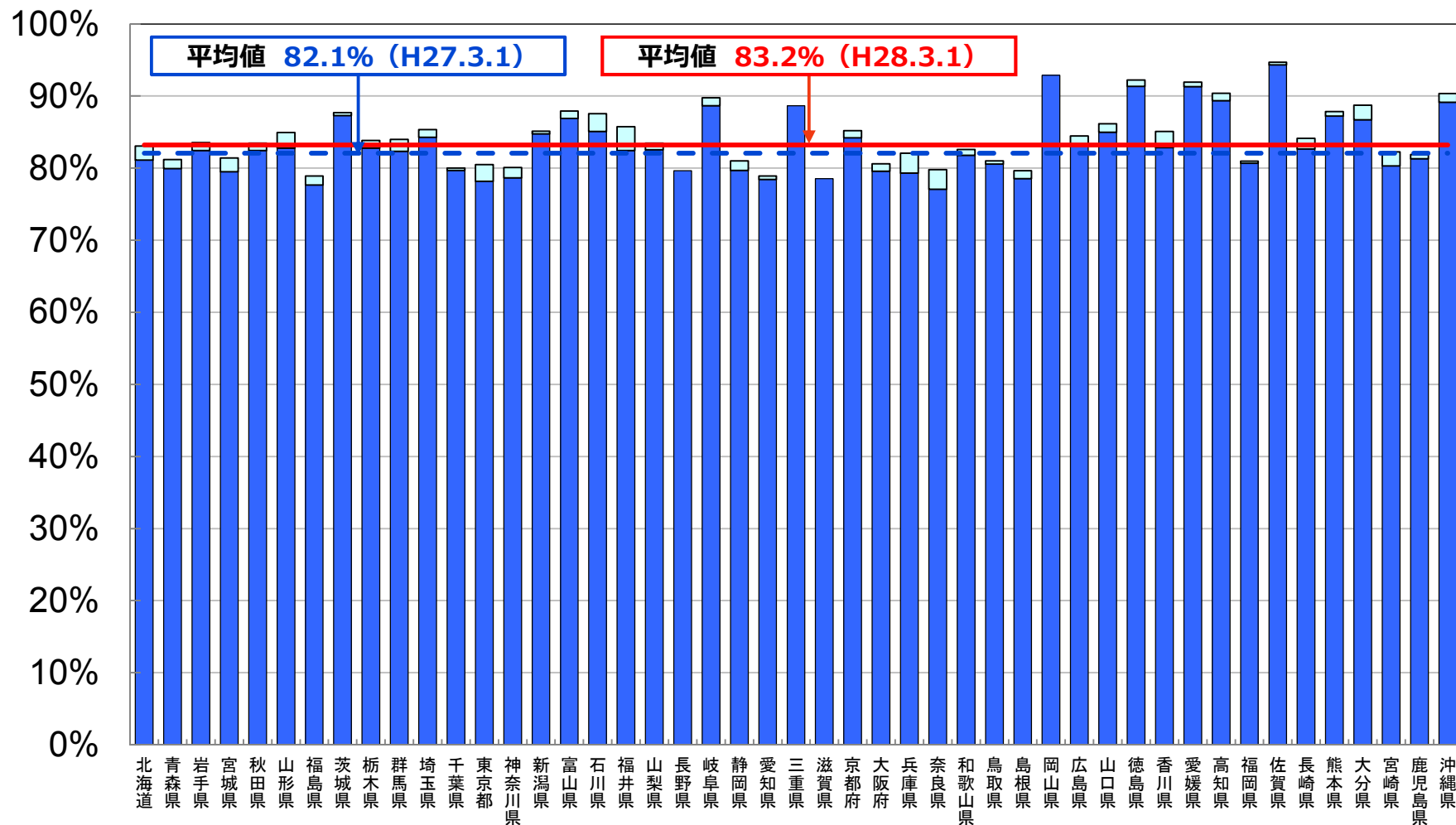


※ 18小項目(A1～E2)ごとに4段階評価を行い、「わりにできる」若しくは「ややできる」と回答した教員の割合を、大項目(A～E)ごとに平均して算出した値。

※ A1～E2の各小項目の内容については、(参考)教員のICT活用指導力 チェックリスト(P.23)を参照。

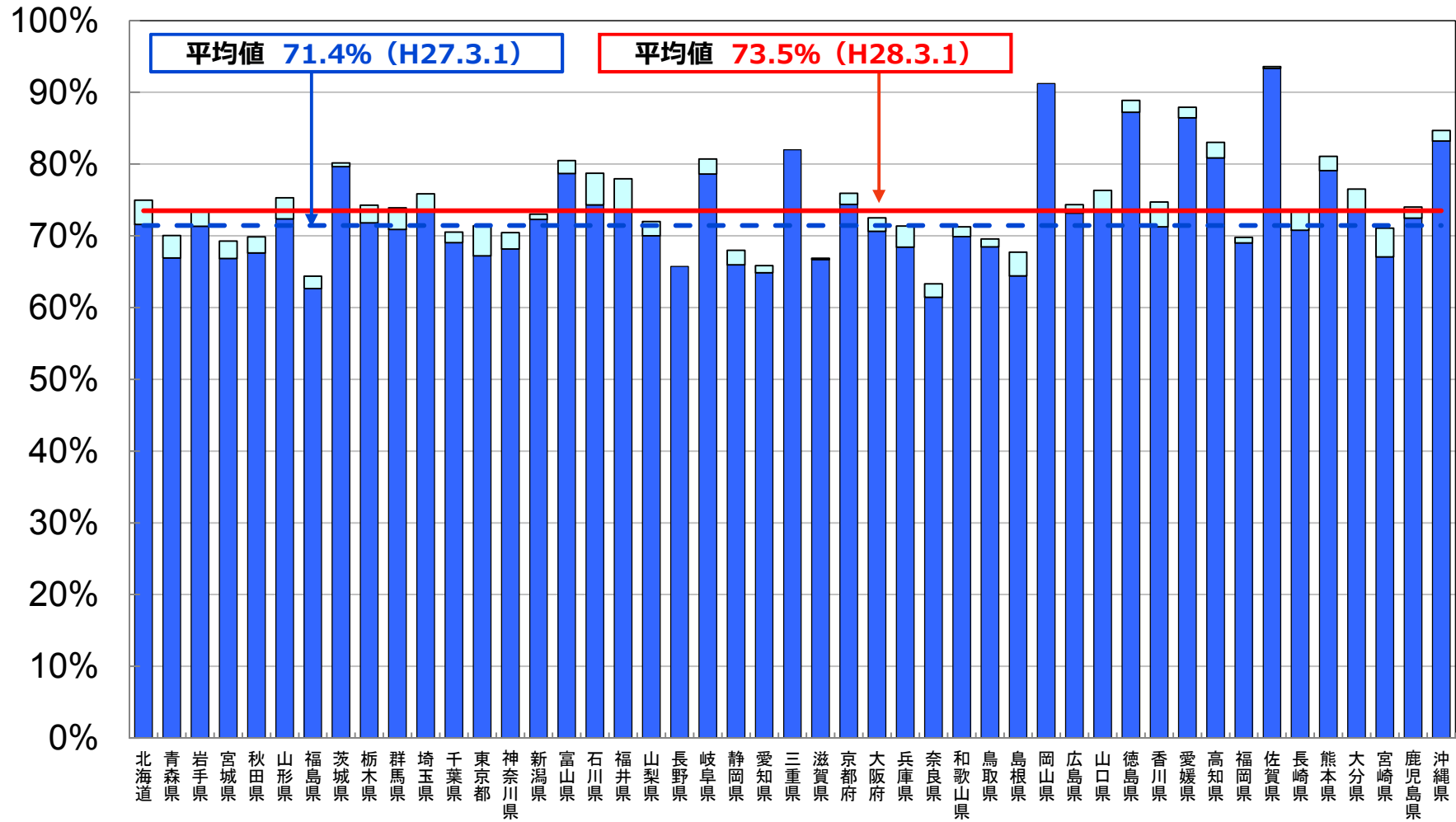
2. 都道府県別 教員のICT活用指導力の状況(全校種)

①大項目A 教材研究・指導の準備・評価などにICTを活用する能力



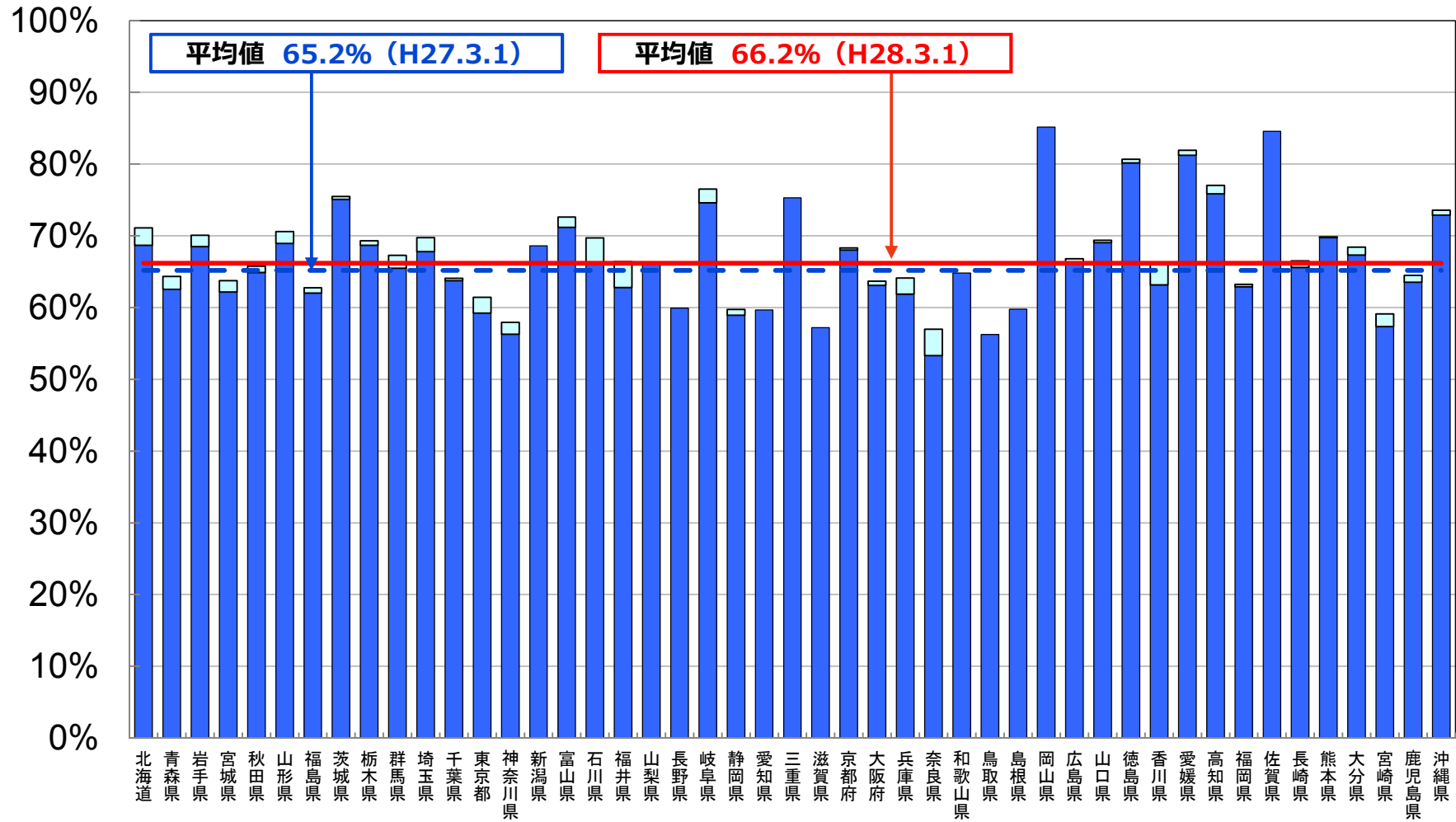
前年度調査からの増加分

②大項目B 授業中にICTを活用して指導する能力



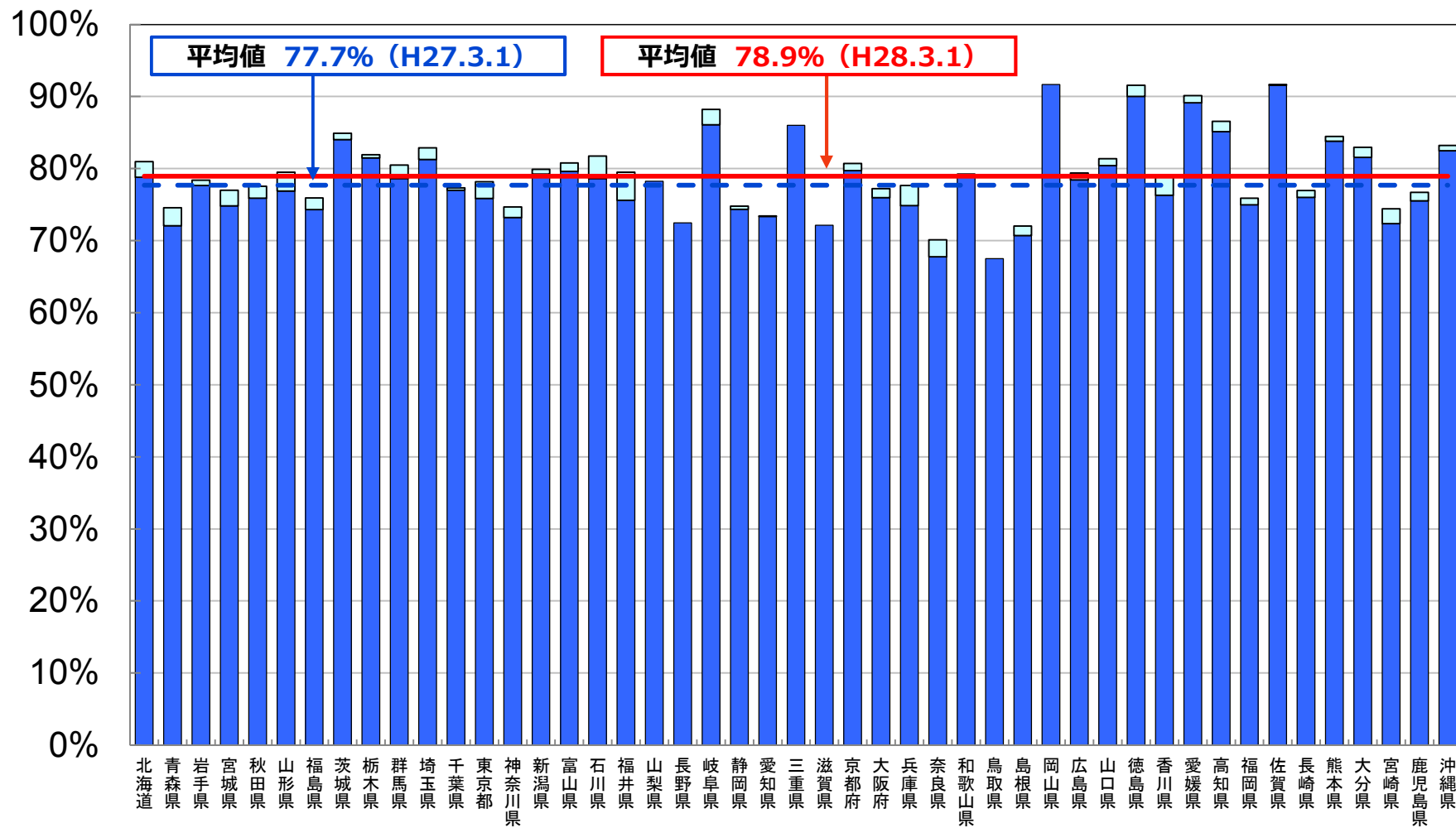
前年度調査からの増加分

③大項目C 児童のICT活用を指導する能力



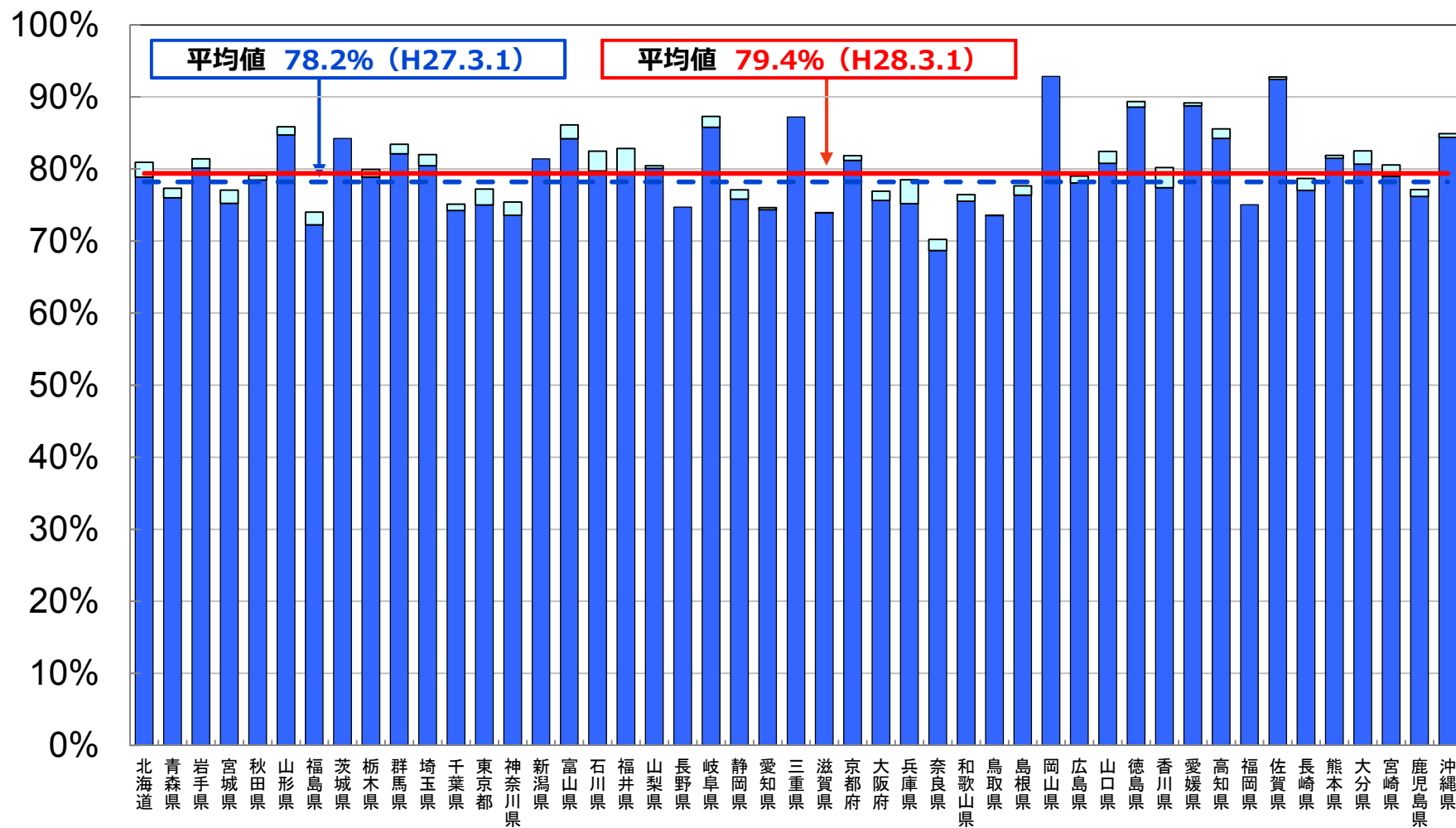
前年度調査からの増加分

④大項目D 情報モラルなどを指導する能力



前年度調査からの増加分

⑤大項目E 校務にICTを活用する能力

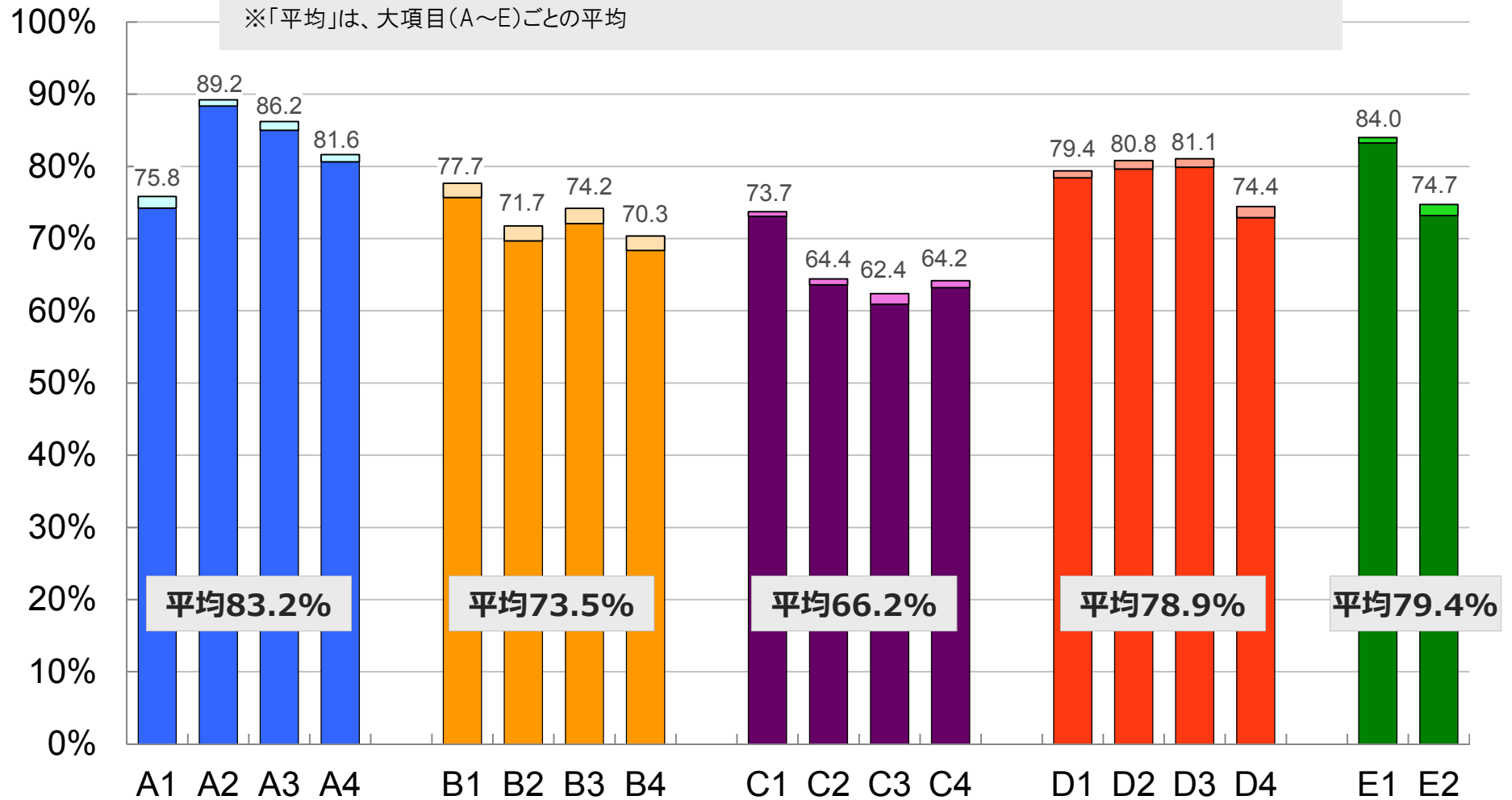


前年度調査からの増加分

3. 教員のICT活用指導力の状況（18小項目別・全校種）

※18小項目(A1～E2)ごとに4段階評価を行い、「わりにはできる」若しくは「ややできる」と回答した教員の割合

※「平均」は、大項目(A～E)ごとの平均



A1～E2の各小項目の内容については、(参考)教員のICT活用指導力 チェックリスト(P.23)を参照

前年度調査からの増加分

(参考) 教員のICT活用指導力チェックリスト

小学校版

教員のICT活用指導力のチェックリスト(小学校版)

ICT環境が整備されていることを前提として、以下のA-1からE-2の18項目について右欄の4段階でチェックしてください。

| | | | |
|-----|-----|---|---|
| 4 | 3 | 2 | 1 |
| わり | やや | あ | ほ |
| できる | できる | ま | ろ |
| | | た | く |
| | | ま | ま |
| | | た | た |
| | | ま | ま |
| | | た | た |

A 教材研究・指導の準備・評価などにICTを活用する能力

- A-1 教育効果をあげるには、どの場面にどのようにしてコンピュータやインターネットなどを利用すればよいかを計画する。
- A-2 授業で使う教材や資料などを集めるために、インターネットやCD-ROMなどを活用する。
- A-3 授業に必要なプリントや提示資料を作成するために、ワープロソフトやプレゼンテーションソフトなどを活用する。
- A-4 評価を充実させるために、コンピュータやデジタルカメラなどを活用して児童の作品・学習状況・成績などを管理し集計する。

| | | | |
|---|---|---|---|
| 4 | 3 | 2 | 1 |
| 4 | 3 | 2 | 1 |
| 4 | 3 | 2 | 1 |
| 4 | 3 | 2 | 1 |

B 授業中にICTを活用して指導する能力

- B-1 学習に対する児童の興味・関心を高めるために、コンピュータや提示装置などを活用して資料などを効果的に提示する。
- B-2 児童一人一人に課題を明確につかませるために、コンピュータや提示装置などを活用して資料などを効果的に提示する。
- B-3 わかりやすく説明したり、児童の思考や理解を深めたりするために、コンピュータや提示装置などを活用して資料などを効果的に提示する。
- B-4 学習内容をまとめる際に児童の知識の定着を図るために、コンピュータや提示装置などを活用して資料などをわかりやすく提示する。

| | | | |
|---|---|---|---|
| 4 | 3 | 2 | 1 |
| 4 | 3 | 2 | 1 |
| 4 | 3 | 2 | 1 |
| 4 | 3 | 2 | 1 |

C 児童のICT活用を指導する能力

- C-1 児童がコンピュータやインターネットなどを活用して、情報を収集したり選択したりできるように指導する。
- C-2 児童が自分の考えをワープロソフトで文章にまとめたり、調べたことを表計算ソフトで表や図などにまとめたりすることを指導する。
- C-3 児童がコンピュータやプレゼンテーションソフトなどを活用して、わかりやすく発表したり表現したりできるように指導する。
- C-4 児童が学習用ソフトやインターネットなどを活用して、繰り返し学習したり練習したりして、知識の定着や技能の習熟を図れるように指導する。

| | | | |
|---|---|---|---|
| 4 | 3 | 2 | 1 |
| 4 | 3 | 2 | 1 |
| 4 | 3 | 2 | 1 |
| 4 | 3 | 2 | 1 |

D 情報モラルなどを指導する能力

- D-1 児童が発信する情報や情報社会での行動に責任を持ち、相手のことを考えた情報のやりとりができるように指導する。
- D-2 児童が情報社会の一員としてルールやマナーを守って、情報を集めたり発信したりできるように指導する。
- D-3 児童がインターネットなどを利用する際に、情報の正しさや安全性などを理解し、健康面に気をつけて活用できるように指導する。
- D-4 児童がパスワードや自他の情報の大切さなど、情報セキュリティの基本的な知識を身につけることができるように指導する。

| | | | |
|---|---|---|---|
| 4 | 3 | 2 | 1 |
| 4 | 3 | 2 | 1 |
| 4 | 3 | 2 | 1 |
| 4 | 3 | 2 | 1 |

E 校務にICTを活用する能力

- E-1 校務分掌や学級経営に必要な情報をインターネットなどで集めて、ワープロソフトや表計算ソフトなどを活用して文書や資料などを作成する。
- E-2 教員間、保護者・地域の連携協力を密にするため、インターネットや校内ネットワークなどを活用して、必要な情報の交換・共有を図る。

| | | | |
|---|---|---|---|
| 4 | 3 | 2 | 1 |
| 4 | 3 | 2 | 1 |

中学校・高等学校版

教員のICT活用指導力のチェックリスト(中学校・高等学校版)

ICT環境が整備されていることを前提として、以下のA-1からE-2の18項目について右欄の4段階でチェックしてください。

| | | | |
|-----|-----|---|---|
| 4 | 3 | 2 | 1 |
| わり | やや | あ | ほ |
| できる | できる | ま | ろ |
| | | た | く |
| | | ま | ま |
| | | た | た |
| | | ま | ま |
| | | た | た |

A 教材研究・指導の準備・評価などにICTを活用する能力

- A-1 教育効果をあげるには、どの場面にどのようにしてコンピュータやインターネットなどを利用すればよいかを計画する。
- A-2 授業で使う教材や資料などを集めるために、インターネットやCD-ROMなどを活用する。
- A-3 授業に必要なプリントや提示資料を作成するために、ワープロソフトやプレゼンテーションソフトなどを活用する。
- A-4 評価を充実させるために、コンピュータやデジタルカメラなどを活用して生徒の作品・学習状況・成績などを管理し集計する。

| | | | |
|---|---|---|---|
| 4 | 3 | 2 | 1 |
| 4 | 3 | 2 | 1 |
| 4 | 3 | 2 | 1 |
| 4 | 3 | 2 | 1 |

B 授業中にICTを活用して指導する能力

- B-1 学習に対する生徒の興味・関心を高めるために、コンピュータや提示装置などを活用して資料などを効果的に提示する。
- B-2 生徒一人一人に課題意識をもたせるために、コンピュータや提示装置などを活用して資料などを効果的に提示する。
- B-3 わかりやすく説明したり、生徒の思考や理解を深めたりするために、コンピュータや提示装置などを活用して資料などを効果的に提示する。
- B-4 学習内容をまとめる際に生徒の知識の定着を図るために、コンピュータや提示装置などを活用して資料などをわかりやすく提示する。

| | | | |
|---|---|---|---|
| 4 | 3 | 2 | 1 |
| 4 | 3 | 2 | 1 |
| 4 | 3 | 2 | 1 |
| 4 | 3 | 2 | 1 |

C 生徒のICT活用を指導する能力

- C-1 生徒がコンピュータやインターネットなどを活用して、情報を収集したり選択したりできるように指導する。
- C-2 生徒が自分の考えをワープロソフトで文章にまとめたり、調べた結果を表計算ソフトで表やグラフなどにまとめたりすることを指導する。
- C-3 生徒がコンピュータやプレゼンテーションソフトなどを活用して、わかりやすく説明したり効果的に表現したりできるように指導する。
- C-4 生徒が学習用ソフトやインターネットなどを活用して、繰り返し学習したり練習したりして、知識の定着や技能の習熟を図れるように指導する。

| | | | |
|---|---|---|---|
| 4 | 3 | 2 | 1 |
| 4 | 3 | 2 | 1 |
| 4 | 3 | 2 | 1 |
| 4 | 3 | 2 | 1 |

D 情報モラルなどを指導する能力

- D-1 生徒が情報社会への参画にあたって責任ある態度と義務を果たし、情報に関する自分や他者の権利を理解し尊重できるように指導する。
- D-2 生徒が情報の保護や取り扱いに関する基本的なルールや法律の内容を理解し、反社会的な行為や違法な行為などに対して適切に判断し行動できるように指導する。
- D-3 生徒がインターネットなどを利用する際に、情報の信頼性やネット犯罪の危険性などを理解し、情報を正しく安全に活用できるように指導する。
- D-4 生徒が情報セキュリティに関する基本的な知識を身に付け、コンピュータやインターネットを安全に使えるように指導する。

| | | | |
|---|---|---|---|
| 4 | 3 | 2 | 1 |
| 4 | 3 | 2 | 1 |
| 4 | 3 | 2 | 1 |
| 4 | 3 | 2 | 1 |

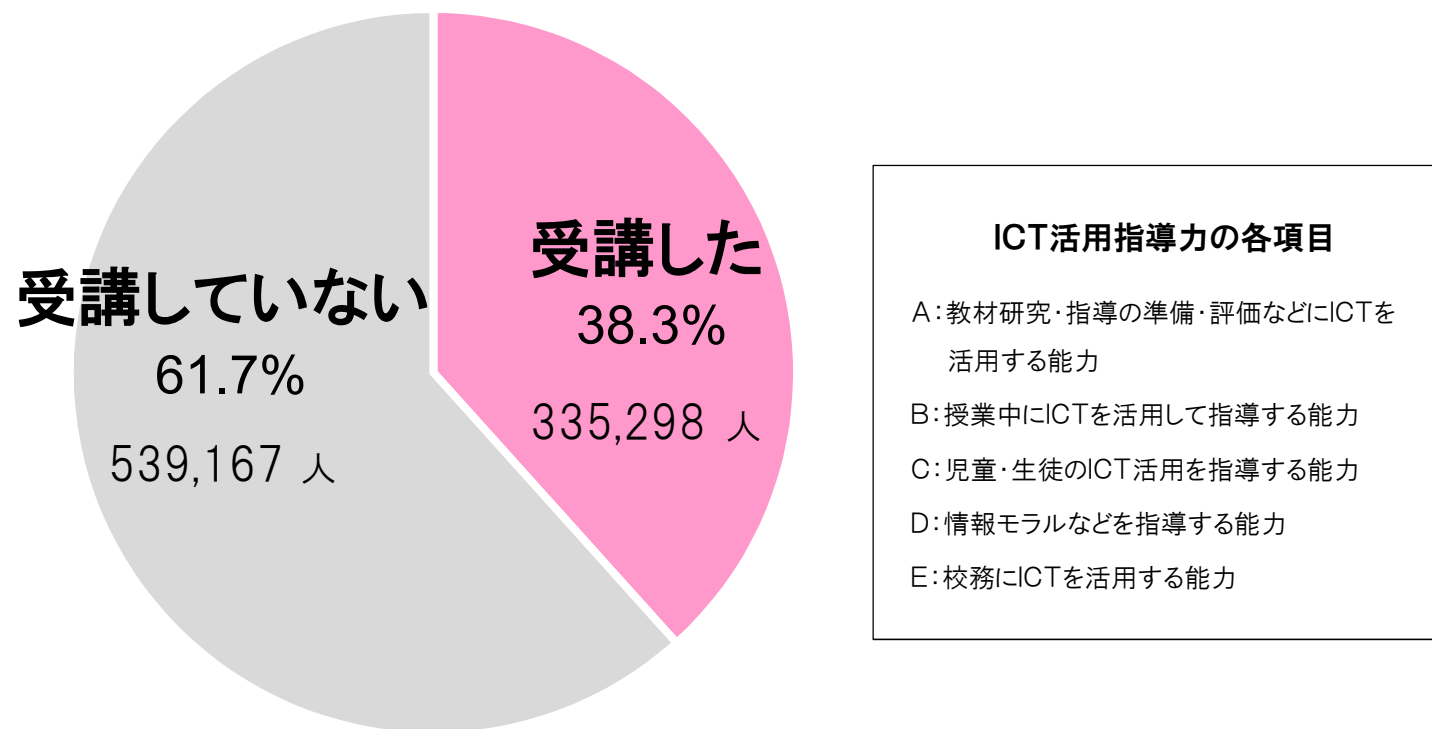
E 校務にICTを活用する能力

- E-1 校務分掌や学級経営に必要な情報をインターネットなどで集めて、ワープロソフトや表計算ソフトなどを活用して文書や資料などを作成する。
- E-2 教員間、保護者・地域の連携協力を密にするため、インターネットや校内ネットワークなどを活用して、必要な情報の交換・共有を図る。

| | | | |
|---|---|---|---|
| 4 | 3 | 2 | 1 |
| 4 | 3 | 2 | 1 |

4. 研修の受講状況（全校種）

① 平成27年度中にICT活用指導力の各項目に関する研修を受講した教員の割合

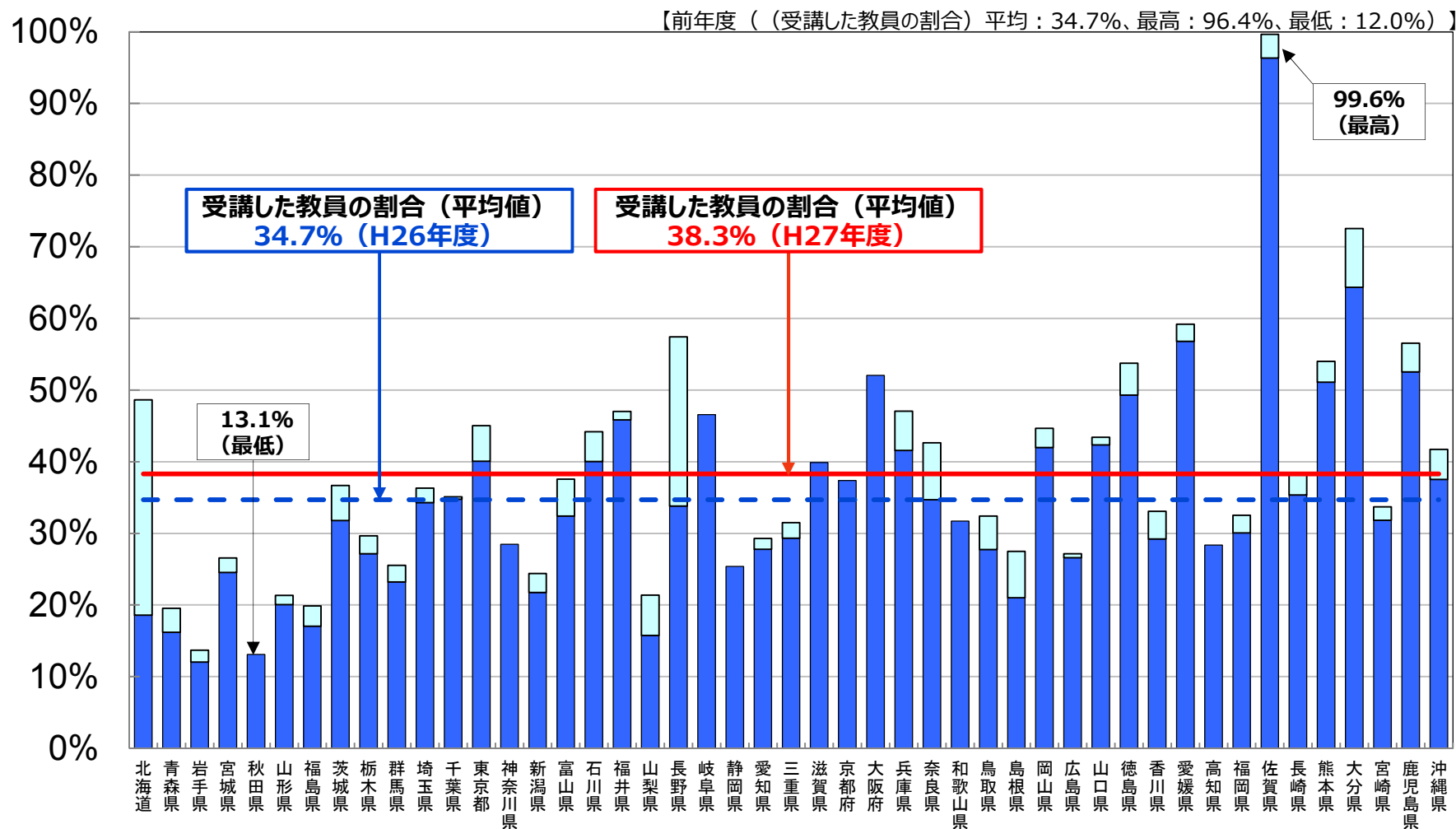


※1. ICT活用指導力の状況の各項目のうち、Eのみの研修は除く。

※2. 1人の教員が複数の研修を受講している場合も、「1人」とカウントする。

※3. 平成28年3月末日までの間に受講予定の教員も含む。

② 平成27年度中にICT活用指導力の各項目に関する研修を受講した教員の割合（都道府県別）



注) ①ICT活用指導力の状況の各項目のうち、Eのみの研修は除く。

②1人の教員が複数の研修を受講している場合も、「1人」とカウントする。

③平成28年3月末日までの間に受講予定の教員も含む。

5. 都道府県別 教員のICT活用指導力の状況（全校種）

大項目A
教材研究・指導の準備・評価などに
ICTを活用する能力

大項目B
授業中にICTを活用して指導する能力

大項目C
児童・生徒のICT活用を指導する能力

大項目D
情報モラルなどを指導する能力

大項目E
校務にICTを活用する能力

平成27年度中にICT活用指導力の状況の
各項目に関する研修を受講した教員の割合

| 順位 | 都道府県名 | % | 順位 | 都道府県名 | % | 順位 | 都道府県名 | % | 順位 | 都道府県名 | % | 順位 | 都道府県名 | % | 順位 | 都道府県名 | % |
|----|-------|-------|----|-------|-------|----|-------|-------|----|-------|-------|----|-------|-------|----|-------|-------|
| 1 | 佐賀県 | 94.7% | 1 | 佐賀県 | 93.6% | 1 | 岡山県 | 85.2% | 1 | 岡山県 | 91.7% | 1 | 岡山県 | 92.8% | 1 | 佐賀県 | 99.6% |
| 2 | 岡山県 | 92.9% | 2 | 岡山県 | 91.2% | 2 | 佐賀県 | 84.6% | 1 | 佐賀県 | 91.7% | 1 | 佐賀県 | 92.8% | 2 | 大分県 | 72.5% |
| 3 | 徳島県 | 92.2% | 3 | 徳島県 | 88.9% | 3 | 愛媛県 | 81.9% | 3 | 徳島県 | 91.6% | 3 | 徳島県 | 89.3% | 3 | 愛媛県 | 59.2% |
| 4 | 愛媛県 | 91.9% | 4 | 愛媛県 | 87.9% | 4 | 徳島県 | 80.7% | 4 | 徳島県 | 90.1% | 4 | 愛媛県 | 89.2% | 4 | 長野県 | 57.4% |
| 5 | 高知県 | 90.4% | 5 | 沖縄県 | 84.7% | 5 | 高知県 | 77.0% | 5 | 岐阜県 | 88.2% | 5 | 岐阜県 | 87.3% | 5 | 鹿児島県 | 56.5% |
| 7 | 沖縄県 | 90.4% | 6 | 高知県 | 83.0% | 6 | 岐阜県 | 76.5% | 6 | 高知県 | 86.6% | 6 | 三重県 | 87.2% | 6 | 熊本県 | 54.0% |
| 7 | 岐阜県 | 89.8% | 7 | 三重県 | 82.0% | 7 | 茨城県 | 75.5% | 7 | 茨城県 | 86.0% | 7 | 富山県 | 86.1% | 7 | 徳島県 | 53.8% |
| 8 | 三重県 | 88.7% | 8 | 熊本県 | 81.1% | 8 | 三重県 | 75.3% | 8 | 茨城県 | 84.9% | 8 | 山形県 | 85.9% | 8 | 大阪府 | 52.0% |
| 8 | 大分県 | 88.7% | 9 | 岐阜県 | 80.7% | 9 | 沖縄県 | 73.6% | 9 | 熊本県 | 84.5% | 9 | 高知県 | 85.6% | 9 | 北海道 | 48.6% |
| 10 | 富山県 | 87.9% | 10 | 富山県 | 80.5% | 10 | 富山県 | 72.6% | 10 | 沖縄県 | 83.2% | 10 | 沖縄県 | 84.9% | 10 | 福井県 | 47.0% |
| 10 | 熊本県 | 87.9% | 11 | 茨城県 | 80.2% | 11 | 北海道 | 71.1% | 11 | 大分県 | 83.0% | 11 | 茨城県 | 84.2% | 10 | 兵庫県 | 47.0% |
| 12 | 茨城県 | 87.7% | 12 | 石川県 | 78.7% | 12 | 山形県 | 70.6% | 12 | 埼玉県 | 82.9% | 12 | 群馬県 | 83.4% | 12 | 岐阜県 | 46.6% |
| 13 | 石川県 | 87.5% | 13 | 福井県 | 78.0% | 13 | 岩手県 | 70.1% | 13 | 栃木県 | 81.9% | 13 | 福井県 | 82.9% | 13 | 東京都 | 45.0% |
| 14 | 山口県 | 86.1% | 14 | 大分県 | 76.5% | 14 | 熊本県 | 69.9% | 14 | 石川県 | 81.7% | 14 | 石川県 | 82.5% | 14 | 岡山県 | 44.7% |
| 15 | 福井県 | 85.8% | 15 | 山口県 | 76.3% | 15 | 埼玉県 | 69.7% | 15 | 山口県 | 81.4% | 14 | 山口県 | 82.5% | 15 | 石川県 | 44.2% |
| 16 | 埼玉県 | 85.3% | 16 | 埼玉県 | 75.9% | 15 | 石川県 | 69.7% | 16 | 北海道 | 81.0% | 14 | 大分県 | 82.5% | 16 | 山口県 | 43.4% |
| 17 | 京都府 | 85.2% | 16 | 京都府 | 75.9% | 17 | 山口県 | 69.4% | 17 | 富山県 | 80.8% | 17 | 埼玉県 | 82.0% | 17 | 奈良県 | 42.6% |
| 18 | 新潟県 | 85.1% | 18 | 山形県 | 75.3% | 18 | 栃木県 | 69.3% | 18 | 京都府 | 80.7% | 18 | 京都府 | 81.9% | 18 | 沖縄県 | 41.7% |
| 18 | 香川県 | 85.1% | 19 | 北海道 | 75.0% | 19 | 新潟県 | 68.6% | 19 | 群馬県 | 80.5% | 18 | 熊本県 | 81.9% | 19 | 滋賀県 | 39.9% |
| 20 | 山形県 | 85.0% | 20 | 香川県 | 74.7% | 20 | 大分県 | 68.4% | 20 | 新潟県 | 79.9% | 20 | 岩手県 | 81.4% | 20 | 長崎県 | 38.4% |
| 21 | 広島県 | 84.5% | 21 | 栃木県 | 74.3% | 21 | 京都府 | 68.3% | 21 | 山形県 | 79.5% | 20 | 新潟県 | 81.4% | 21 | 富山県 | 37.6% |
| 22 | 長崎県 | 84.1% | 21 | 広島県 | 74.3% | 22 | 群馬県 | 67.3% | 21 | 福井県 | 79.5% | 22 | 北海道 | 80.9% | 22 | 京都府 | 37.4% |
| 23 | 群馬県 | 84.0% | 23 | 鹿児島県 | 74.0% | 23 | 広島県 | 66.8% | 23 | 広島県 | 79.4% | 23 | 宮崎県 | 80.6% | 23 | 茨城県 | 36.7% |
| 24 | 栃木県 | 83.8% | 24 | 群馬県 | 73.9% | 24 | 長崎県 | 66.5% | 24 | 和歌山県 | 79.3% | 24 | 山梨県 | 80.4% | 24 | 埼玉県 | 36.3% |
| 25 | 岩手県 | 83.6% | 25 | 長崎県 | 73.6% | 25 | 福井県 | 66.4% | 25 | 香川県 | 79.1% | 25 | 香川県 | 80.2% | 25 | 千葉県 | 35.1% |
| 26 | 秋田県 | 83.5% | 26 | 岩手県 | 73.5% | 26 | 香川県 | 66.3% | 26 | 岩手県 | 78.4% | 26 | 栃木県 | 79.9% | 26 | 宮崎県 | 33.7% |
| 26 | 山梨県 | 83.5% | 27 | 新潟県 | 73.0% | 27 | 山梨県 | 66.0% | 27 | 東京都 | 78.2% | 27 | 秋田県 | 79.1% | 27 | 香川県 | 33.1% |
| 28 | 北海道 | 83.1% | 28 | 大阪府 | 72.5% | 28 | 秋田県 | 65.8% | 27 | 山梨県 | 78.2% | 28 | 広島県 | 79.0% | 28 | 福岡県 | 32.5% |
| 29 | 和歌山県 | 82.6% | 29 | 山梨県 | 72.0% | 29 | 和歌山県 | 64.8% | 29 | 兵庫県 | 77.6% | 29 | 長崎県 | 78.7% | 29 | 鳥取県 | 32.4% |
| 30 | 宮崎県 | 82.3% | 30 | 東京都 | 71.4% | 30 | 鹿児島県 | 64.5% | 30 | 秋田県 | 77.5% | 30 | 兵庫県 | 78.5% | 30 | 和歌山県 | 31.7% |
| 31 | 兵庫県 | 82.1% | 30 | 兵庫県 | 71.4% | 31 | 青森県 | 64.3% | 31 | 千葉県 | 77.3% | 31 | 鳥根県 | 77.6% | 31 | 三重県 | 31.5% |
| 32 | 鹿児島県 | 81.9% | 32 | 和歌山県 | 71.3% | 32 | 千葉県 | 64.1% | 32 | 大阪府 | 77.2% | 32 | 青森県 | 77.3% | 32 | 栃木県 | 29.7% |
| 33 | 宮城県 | 81.4% | 33 | 宮崎県 | 71.1% | 32 | 兵庫県 | 64.1% | 33 | 宮城県 | 77.0% | 33 | 東京都 | 77.2% | 33 | 愛知県 | 29.3% |
| 34 | 青森県 | 81.2% | 34 | 千葉県 | 70.5% | 34 | 宮城県 | 63.7% | 33 | 長崎県 | 77.0% | 34 | 宮城県 | 77.1% | 34 | 神奈川県 | 28.5% |
| 35 | 静岡県 | 81.0% | 35 | 神奈川県 | 70.4% | 34 | 大阪府 | 63.7% | 35 | 鹿児島県 | 76.7% | 34 | 静岡県 | 77.1% | 35 | 高知県 | 28.3% |
| 35 | 鳥取県 | 81.0% | 36 | 青森県 | 70.0% | 36 | 福岡県 | 63.2% | 36 | 福岡県 | 75.9% | 34 | 鹿児島県 | 77.1% | 36 | 鳥根県 | 27.5% |
| 35 | 福岡県 | 81.0% | 37 | 秋田県 | 69.8% | 37 | 福岡県 | 62.7% | 36 | 福岡県 | 75.9% | 37 | 大阪府 | 76.9% | 37 | 広島県 | 27.2% |
| 38 | 大阪府 | 80.6% | 37 | 福岡県 | 69.8% | 38 | 東京都 | 61.4% | 38 | 静岡県 | 74.8% | 38 | 和歌山県 | 76.4% | 38 | 宮城県 | 26.6% |
| 39 | 東京都 | 80.5% | 39 | 鳥取県 | 69.6% | 39 | 長野県 | 59.9% | 39 | 神奈川県 | 74.7% | 39 | 神奈川県 | 75.4% | 39 | 群馬県 | 25.5% |
| 40 | 神奈川県 | 80.1% | 40 | 宮城県 | 69.3% | 40 | 鳥根県 | 59.8% | 40 | 青森県 | 74.6% | 40 | 千葉県 | 75.1% | 40 | 静岡県 | 25.4% |
| 41 | 千葉県 | 80.0% | 41 | 静岡県 | 68.0% | 41 | 静岡県 | 59.7% | 41 | 宮崎県 | 74.4% | 41 | 福岡県 | 75.0% | 41 | 新潟県 | 24.4% |
| 42 | 奈良県 | 79.8% | 42 | 鳥根県 | 67.7% | 41 | 愛知県 | 59.7% | 42 | 愛知県 | 73.4% | 42 | 長野県 | 74.7% | 42 | 山梨県 | 21.4% |
| 43 | 長野県 | 79.6% | 43 | 滋賀県 | 66.9% | 43 | 宮崎県 | 59.1% | 43 | 長野県 | 72.5% | 43 | 愛知県 | 74.6% | 43 | 山形県 | 21.3% |
| 43 | 鳥根県 | 79.6% | 44 | 長野県 | 65.8% | 44 | 神奈川県 | 57.9% | 44 | 滋賀県 | 72.1% | 44 | 福岡県 | 74.0% | 44 | 福岡県 | 19.9% |
| 45 | 福岡県 | 78.9% | 44 | 愛知県 | 65.8% | 45 | 滋賀県 | 57.2% | 45 | 鳥根県 | 72.0% | 45 | 滋賀県 | 74.0% | 45 | 青森県 | 19.5% |
| 45 | 愛知県 | 78.9% | 46 | 福岡県 | 64.4% | 46 | 奈良県 | 57.0% | 46 | 奈良県 | 70.1% | 46 | 鳥取県 | 73.6% | 46 | 岩手県 | 13.7% |
| 47 | 滋賀県 | 78.5% | 47 | 奈良県 | 63.3% | 47 | 鳥取県 | 56.3% | 47 | 鳥取県 | 70.2% | 47 | 奈良県 | 70.2% | 47 | 秋田県 | 13.1% |
| | 平均 | 83.2% | | 平均 | 73.5% | | 平均 | 66.2% | | 平均 | 78.9% | | 平均 | 79.4% | | 平均 | 38.3% |