

# 資料編



## 資料編 目次

|          |                               |    |
|----------|-------------------------------|----|
| 資料 1.1.1 | 数学における項目セット・項目・変数・領域・目標の対照表   | 5  |
| 資料 1.1.2 | 数学における項目セット・項目・変数・領域・内容の対照表   | 9  |
| 資料 1.1.3 | 数学における 2012 年度と 2010 年度の変更点一覧 | 10 |
| 資料 1.1.4 | 数学における項目の詳細配置表                | 12 |
| 資料 1.2   | 数学における各項目の基礎統計量               | 13 |
| 資料 2.1.1 | 国語における項目セット・項目・変数・領域・目標の対照表   | 14 |
| 資料 2.1.2 | 国語における項目セット・項目・変数・領域・内容       | 17 |
| 資料 2.1.3 | 国語における項目の詳細配置表                | 19 |
| 資料 2.1.4 | 国語における 2012 年度と 2011 年度の変更点一覧 | 20 |
| 資料 2.2   | 国語における各項目の基礎統計量               | 21 |
| 資料 2.3   | 国語における各項目の分冊ごとの正答率            | 22 |
| 資料 2.4   | 国語における各項目の分冊ごとの点双列相関係数        | 23 |
| 資料 2.5   | 国語における各項目の分冊ごとの因子負荷（主因子のみ）    | 24 |
| 資料 2.6   | 国語における項目分析の結果                 | 25 |
| 資料 2.7   | 国語における IRT 母数の推定値             | 39 |
| 資料 3.1   | 国語問題項目セット 1 K01（項目番号 k01～k04） | 40 |
| 資料 3.2   | 国語問題項目セット 2 K02（項目番号 k05～k08） | 43 |
| 資料 3.3   | 国語問題項目セット 3 K03（項目番号 k09～k12） | 46 |
| 資料 3.4   | 国語問題項目セット 4 K04（項目番号 k13～k16） | 49 |
| 資料 3.5   | 国語問題項目セット 5 K05（項目番号 k17～k20） | 52 |
| 資料 3.6   | 国語問題項目セット 6 K06（項目番号 k21～k24） | 55 |
| 資料 3.7   | 国語問題項目セット 7 K07（項目番号 k25～k28） | 58 |
| 資料 4.1   | 国語の採点基準 K01（項目番号 k01～k04）     | 61 |
| 資料 4.2   | 国語の採点基準 K02（項目番号 k05～k08）     | 64 |
| 資料 4.3   | 国語の採点基準 K03（項目番号 k09～k12）     | 66 |
| 資料 4.4   | 国語の採点基準 K04（項目番号 k13～k16）     | 68 |
| 資料 4.5   | 国語の採点基準 K05（項目番号 k17～k20）     | 70 |

|          |                            |    |
|----------|----------------------------|----|
| 資料 4.6   | 国語の採点基準 K06 (項目番号 k21～k24) | 71 |
| 資料 4.7   | 国語の採点基準 K07 (項目番号 k25～k28) | 73 |
| 資料 5.1.1 | 実施概要：本文                    | 75 |
| 資料 5.1.2 | 実施概要：資料 1：重複テスト分冊法の基本的な考え方 | 76 |
| 資料 5.1.3 | 実施概要：資料 2：学校質問紙調査結果シート 国語  | 78 |
| 資料 5.1.4 | 実施概要：資料 3：学校質問紙調査結果シート 数学  | 79 |
| 資料 5.1.5 | 実施概要：資料 4：調査結果シート 国語       | 80 |
| 資料 5.1.6 | 実施概要：資料 5：調査結果シート 数学       | 81 |
| 資料 5.2.1 | 協力依頼状：本文                   | 82 |
| 資料 5.2.2 | 協力依頼状：別紙 1：調査実施の手引き        | 83 |
| 資料 5.2.3 | 協力依頼状：別紙 2：確認用紙            | 85 |
| 資料 5.2.4 | 協力依頼状：学校質問紙調査              | 86 |
| 資料 5.2.5 | 協力依頼状：生徒質問紙調査              | 87 |
| 資料 5.3.1 | 実施マニュアル                    | 89 |
| 資料 5.3.2 | 実施監督者報告書                   | 92 |
| 資料 5.3.3 | 資料送付 (回収) 明細書              | 93 |
| 資料 6.1   | 学校への報告：本文                  | 94 |
| 資料 6.2   | 学校への報告：「調査結果シート」の見方        | 95 |
| 執筆担当リスト  |                            | 97 |

資料 1.1.1 数学における項目セット・項目・変数・領域・目標の対照表

| 項目セット番号 | 項目セット内番号 | 項目番号 | 学年   | 領域    | 目標   |
|---------|----------|------|------|-------|--|
| S01     | 1        | s01  | 第2学年 | 数と式   | 【連立方程式】連立二元一次方程式について理解し、それを用いて考察することができるようにする。   |
|         | 2        | s02  | 第1学年 | 図形    | 【空間図形】観察、操作や実験などの活動を通して、空間図形についての理解を深めるとともに、図形の計量についての能力を伸ばす。                                    |
|         | 3        | s03  | 第1学年 | 関数    | 【比例と反比例】具体的な事象の中から二つの数量を取り出し、それらの変化や対応を調べることを通して、比例、反比例の関係についての理解を深めるとともに、関数関係を見いだし表現し考察する能力を培う。 |
|         | 4        | s04  | 第1学年 | 資料の活用 | 【ヒストグラムと代表値】目的に応じて資料を収集し、コンピュータを用いたりするなどして表やグラフに整理し、代表値や資料の散らばりに着目してその資料の傾向を読み取ることができるようにする。     |
|         | 5        | s05  | 第1学年 | 数と式   | 【一次方程式】方程式について理解し、一元一次方程式を用いて考察することができるようにする。  |
|         | 6        | s06  | 第1学年 | 数と式   | 【正負の数】具体的な場面を通して正の数と負の数について理解し、その四則計算ができるようにするとともに、正の数と負の数を用いて表現し考察することができるようにする。                |
|         | 7        | s07  | 第1学年 | 図形    | 【作図と移動】観察、操作や実験などの活動を通して、見通しをもって作図したり図形の関係について調べたりして平面図形についての理解を深めるとともに、論理的に考察し表現する能力を培う。        |
|         | 8        | s08  | 第2学年 | 関数    | 【一次関数】具体的な事象の中から二つの数量を取り出し、それらの変化や対応を調べることを通して、一次関数について理解するとともに、関数関係を見いだし表現し考察する能力を養う。           |
| S02     | 1        | s09  | 第2学年 | 数と式   | 【式の計算】具体的な事象の中に数量の関係を見いだし、それを文字を用いて式に表現したり式の意味を読み取ったりする能力を養うとともに、文字を用いた式の四則計算ができるようにする。          |
|         | 2        | s10  | 第2学年 | 数と式   | 【式の計算】具体的な事象の中に数量の関係を見いだし、それを文字を用いて式に表現したり式の意味を読み取ったりする能力を養うとともに、文字を用いた式の四則計算ができるようにする。          |
|         | 3        | s11  | 第1学年 | 図形    | 【空間図形】観察、操作や実験などの活動を通して、空間図形についての理解を深めるとともに、図形の計量についての能力を伸ばす。                                    |
|         | 4        | s12  | 第1学年 | 関数    | 【比例と反比例】具体的な事象の中から二つの数量を取り出し、それらの変化や対応を調べることを通して、比例、反比例の関係についての理解を深めるとともに、関数関係を見いだし表現し考察する能力を培う。 |
|         | 5        | s13  | 第2学年 | 数と式   | 【連立方程式】連立二元一次方程式について理解し、それを用いて考察することができるようにする。   |
|         | 6        | s14  | 第2学年 | 数と式   | 【式の計算】具体的な事象の中に数量の関係を見いだし、それを文字を用いて式に表現したり式の意味を読み取ったりする能力を養うとともに、文字を用いた式の四則計算ができるようにする。          |
|         | 7        | s15  | 第1学年 | 関数    | 【比例と反比例】具体的な事象の中から二つの数量を取り出し、それらの変化や対応を調べることを通して、比例、反比例の関係についての理解を深めるとともに、関数関係を見いだし表現し考察する能力を培う。 |
|         | 8        | s16  | 第2学年 | 図形    | 【図形の合同】図形の合同について理解し図形についての見方を深めるとともに、図形の性質を三角形の合同条件などを基にして確かめ、論理的に考察し表現する能力を養う。                  |

(次ページへ続く)

(前ページからの続き)

|     |   |     |      |       |   |
|-----|---|-----|------|-------|---|
| S03 | 1 | s17 | 第2学年 | 数と式   | 【式の計算】具体的な事象の中に数量の関係を見だし、それを文字を用いて式に表現したり式の意味を読み取ったりする能力を養うとともに、文字を用いた式の四則計算ができるようにする。          |
|     | 2 | s18 | 第1学年 | 数と式   | 【一次方程式】方程式について理解し、一元一次方程式を用いて考察することができるようにする。   |
|     | 3 | s19 | 第1学年 | 関数    | 【比例と反比例】具体的な事象の中から二つの数量を取り出し、それらの変化や対応を調べることを通して、比例、反比例の関係についての理解を深めるとともに、関数関係を見だし表現し考察する能力を培う。 |
|     | 4 | s20 | 第2学年 | 資料の活用 | 【確率】不確定な事象についての観察や実験などの活動を通して、確率について理解し、それを用いて考察し表現することができるようにする。                               |
|     | 5 | s21 | 第1学年 | 数と式   | 【正負の数】具体的な場面を通して正の数と負の数について理解し、その四則計算ができるようにするとともに、正の数と負の数を用いて表現し考察することができるようにする。               |
|     | 6 | s22 | 第2学年 | 図形    | 【図形の合同】図形の合同について理解し図形についての見方を深めるとともに、図形の性質を三角形の合同条件などを基にして確かめ、論理的に考察し表現する能力を養う。                 |
|     | 7 | s23 | 第1学年 | 数と式   | 【一次方程式】方程式について理解し、一元一次方程式を用いて考察することができるようにする。   |
|     | 8 | s24 | 第2学年 | 関数    | 【一次関数】具体的な事象の中から二つの数量を取り出し、それらの変化や対応を調べることを通して、一次関数について理解するとともに、関数関係を見だし表現し考察する能力を養う。           |
| S04 | 1 | s25 | 第1学年 | 数と式   | 【正負の数】具体的な場面を通して正の数と負の数について理解し、その四則計算ができるようにするとともに、正の数と負の数を用いて表現し考察することができるようにする。               |
|     | 2 | s26 | 第1学年 | 図形    | 【空間図形】観察、操作や実験などの活動を通して、空間図形についての理解を深めるとともに、図形の計量についての能力を伸ばす。                                   |
|     | 3 | s27 | 第2学年 | 関数    | 【一次関数】具体的な事象の中から二つの数量を取り出し、それらの変化や対応を調べることを通して、一次関数について理解するとともに、関数関係を見だし表現し考察する能力を養う。           |
|     | 4 | s28 | 第2学年 | 資料の活用 | 【確率】不確定な事象についての観察や実験などの活動を通して、確率について理解し、それを用いて考察し表現することができるようにする。                               |
|     | 5 | s29 | 第1学年 | 数と式   | 【文字と式】文字を用いて数量の関係や法則などを式に表現したり式の意味を読み取ったりする能力を培うとともに、文字を用いた式の計算ができるようにする。                       |
|     | 6 | s30 | 第2学年 | 数と式   | 【式の計算】具体的な事象の中に数量の関係を見だし、それを文字を用いて式に表現したり式の意味を読み取ったりする能力を養うとともに、文字を用いた式の四則計算ができるようにする。          |
|     | 7 | s31 | 第1学年 | 図形    | 【作図と移動】観察、操作や実験などの活動を通して、見通しをもって作図したり図形の関係について調べたりして平面図形についての理解を深めるとともに、論理的に考察し表現する能力を培う。       |
|     | 8 | s32 | 第2学年 | 関数    | 【一次関数】具体的な事象の中から二つの数量を取り出し、それらの変化や対応を調べることを通して、一次関数について理解するとともに、関数関係を見だし表現し考察する能力を養う。           |
| S05 | 1 | s33 | 第1学年 | 数と式   | 【文字と式】文字を用いて数量の関係や法則などを式に表現したり式の意味を読み取ったりする能力を培うとともに、文字を用いた式の計算ができるようにする。                       |

(次ページへ続く)

(前ページからの続き)

|     |     |     |      |       |   |
|-----|-----|-----|------|-------|---|
| S05 | 2   | s34 | 第2学年 | 数と式   | 【連立方程式】連立二元一次方程式について理解し、それを用いて考察することができるようにする。  |
|     | 3   | s35 | 第2学年 | 図形    | 【平行線と角】観察、操作や実験などの活動を通して、基本的な平面図形の性質を見だし、平行線の性質を基にしてそれらを確認することができるようにする。                        |
|     | 4   | s36 | 第2学年 | 資料の活用 | 【確率】不確定な事象についての観察や実験などの活動を通して、確率について理解し、それを用いて考察し表現することができるようにする。                               |
|     | 5   | s37 | 第2学年 | 数と式   | 【連立方程式】連立二元一次方程式について理解し、それを用いて考察することができるようにする。  |
|     | 6   | s38 | 第1学年 | 図形    | 【空間図形】観察、操作や実験などの活動を通して、空間図形についての理解を深めるとともに、図形の計量についての能力を伸ばす。                                   |
|     | 7   | s39 | 第2学年 | 図形    | 【平行線と角】観察、操作や実験などの活動を通して、基本的な平面図形の性質を見だし、平行線の性質を基にしてそれらを確認することができるようにする。                        |
|     | 8   | s40 | 第1学年 | 関数    | 【比例と反比例】具体的な事象の中から二つの数量を取り出し、それらの変化や対応を調べることを通して、比例、反比例の関係についての理解を深めるとともに、関数関係を見だし表現し考察する能力を培う。 |
|     | S06 | 1   | s41  | 第1学年  | 数と式   |
| 2   |     | s42 | 第2学年 | 図形    | 【図形の合同】図形の合同について理解し図形についての見方を深めるとともに、図形の性質を三角形の合同条件などを基にして確かめ、論理的に考察し表現する能力を養う。                 |
| 3   |     | s43 | 第2学年 | 図形    | 【平行線と角】観察、操作や実験などの活動を通して、基本的な平面図形の性質を見だし、平行線の性質を基にしてそれらを確認することができるようにする。                        |
| 4   |     | s44 | 第1学年 | 関数    | 【比例と反比例】具体的な事象の中から二つの数量を取り出し、それらの変化や対応を調べることを通して、比例、反比例の関係についての理解を深めるとともに、関数関係を見だし表現し考察する能力を培う。 |
| 5   |     | s45 | 第1学年 | 数と式   | 【文字と式】文字を用いて数量の関係や法則などを式に表現したり式の意味を読み取ったりする能力を培うとともに、文字を用いた式の計算ができるようにする。                       |
| 6   |     | s46 | 第2学年 | 数と式   | 【式の計算】具体的な事象の中に数量の関係を見だし、それを文字を用いて式に表現したり式の意味を読み取ったりする能力を養うとともに、文字を用いた式の四則計算ができるようにする。          |
| 7   |     | s47 | 第1学年 | 図形    | 【空間図形】観察、操作や実験などの活動を通して、空間図形についての理解を深めるとともに、図形の計量についての能力を伸ばす。                                   |
| 8   |     | s48 | 第2学年 | 関数    | 【一次関数】具体的な事象の中から二つの数量を取り出し、それらの変化や対応を調べることを通して、一次関数について理解するとともに、関数関係を見だし表現し考察する能力を養う。           |
| S07 | 1   | s49 | 第1学年 | 数と式   | 【正負の数】具体的な場面を通して正の数と負の数について理解し、その四則計算ができるようにするとともに、正の数と負の数を用いて表現し考察することができるようにする。               |

(次ページへ続く)

(前ページからの続き)

|     |   |     |      |     |  |
|-----|---|-----|------|-----|--|
| S07 | 2 | s50 | 第1学年 | 数と式 | 【正負の数】具体的な場面を通して正の数と負の数について理解し、その四則計算ができるようにするとともに、正の数と負の数を用いて表現し考察することができるようにする。                |
|     | 3 | s51 | 第2学年 | 図形  | 【図形の合同】図形の合同について理解し図形についての見方を深めるとともに、図形の性質を三角形の合同条件などを基にして確かめ、論理的に考察し表現する能力を養う。                  |
|     | 4 | s52 | 第2学年 | 関数  | 【一次関数】具体的な事象の中から二つの数量を取り出し、それらの変化や対応を調べることを通して、一次関数について理解するとともに、関数関係を見いだし表現し考察する能力を養う。           |
|     | 5 | s53 | 第1学年 | 数と式 | 【文字と式】文字を用いて数量の関係や法則などを式に表現したり式の意味を読み取ったりする能力を培うとともに、文字を用いた式の計算ができるようにする。                        |
|     | 6 | s54 | 第2学年 | 図形  | 【図形の合同】図形の合同について理解し図形についての見方を深めるとともに、図形の性質を三角形の合同条件などを基にして確かめ、論理的に考察し表現する能力を養う。                  |
|     | 7 | s55 | 第2学年 | 図形  | 【図形の合同】図形の合同について理解し図形についての見方を深めるとともに、図形の性質を三角形の合同条件などを基にして確かめ、論理的に考察し表現する能力を養う。                  |
|     | 8 | s56 | 第1学年 | 関数  | 【比例と反比例】具体的な事象の中から二つの数量を取り出し、それらの変化や対応を調べることを通して、比例、反比例の関係についての理解を深めるとともに、関数関係を見いだし表現し考察する能力を培う。 |



資料 1.1.2 数学における項目セット・項目・変数・領域・内容の対照表

| 項目セット番号 | 項目セット内番号 | 項目番号 | 数学分冊 |     |     |     |     |     |     |
|---------|----------|------|------|-----|-----|-----|-----|-----|-----|
|         |          |      | SB1  | SB2 | SB3 | SB4 | SB5 | SB6 | SB7 |
| S01     | 1        | s01  |      | 1   | 1   | 1   |     | 1   |     |
|         | 2        | s02  |      | 2   | 2   | 2   |     | 2   |     |
|         | 3        | s03  |      | 3   | 3   | 3   |     | 3   |     |
|         | 4        | s04  |      | 4   | 4   | 4   |     | 4   |     |
|         | 5        | s05  |      | 5   | 5   | 5   |     | 5   |     |
|         | 6        | s06  |      | 6   | 6   | 6   |     | 6   |     |
|         | 7        | s07  |      | 7   | 7   | 7   |     | 7   |     |
|         | 8        | s08  |      | 8   | 8   | 8   |     | 8   |     |
| S02     | 1        | s09  |      |     | 9   | 9   | 1   |     | 1   |
|         | 2        | s10  |      |     | 10  | 10  | 2   |     | 2   |
|         | 3        | s11  |      |     | 11  | 11  | 3   |     | 3   |
|         | 4        | s12  |      |     | 12  | 12  | 4   |     | 4   |
|         | 5        | s13  |      |     | 13  | 13  | 5   |     | 5   |
|         | 6        | s14  |      |     | 14  | 14  | 6   |     | 6   |
|         | 7        | s15  |      |     | 15  | 15  | 7   |     | 7   |
|         | 8        | s16  |      |     | 16  | 16  | 8   |     | 8   |
| S03     | 1        | s17  | 1    |     |     | 17  | 9   | 9   |     |
|         | 2        | s18  | 2    |     |     | 18  | 10  | 10  |     |
|         | 3        | s19  | 3    |     |     | 19  | 11  | 11  |     |
|         | 4        | s20  | 4    |     |     | 20  | 12  | 12  |     |
|         | 5        | s21  | 5    |     |     | 21  | 13  | 13  |     |
|         | 6        | s22  | 6    |     |     | 22  | 14  | 14  |     |
|         | 7        | s23  | 7    |     |     | 23  | 15  | 15  |     |
|         | 8        | s24  | 8    |     |     | 24  | 16  | 16  |     |
| S04     | 1        | s25  |      | 9   |     |     | 17  | 17  | 9   |
|         | 2        | s26  |      | 10  |     |     | 18  | 18  | 10  |
|         | 3        | s27  |      | 11  |     |     | 19  | 19  | 11  |
|         | 4        | s28  |      | 12  |     |     | 20  | 20  | 12  |
|         | 5        | s29  |      | 13  |     |     | 21  | 21  | 13  |
|         | 6        | s30  |      | 14  |     |     | 22  | 22  | 14  |
|         | 7        | s31  |      | 15  |     |     | 23  | 23  | 15  |
|         | 8        | s32  |      | 16  |     |     | 24  | 24  | 16  |
| S05     | 1        | s33  | 9    |     | 17  |     |     | 25  | 17  |
|         | 2        | s34  | 10   |     | 18  |     |     | 26  | 18  |
|         | 3        | s35  | 11   |     | 19  |     |     | 27  | 19  |
|         | 4        | s36  | 12   |     | 20  |     |     | 28  | 20  |
|         | 5        | s37  | 13   |     | 21  |     |     | 29  | 21  |
|         | 6        | s38  | 14   |     | 22  |     |     | 30  | 22  |
|         | 7        | s39  | 15   |     | 23  |     |     | 31  | 23  |
|         | 8        | s40  | 16   |     | 24  |     |     | 32  | 24  |
| S06     | 1        | s41  | 17   | 17  |     | 25  |     |     | 25  |
|         | 2        | s42  | 18   | 18  |     | 26  |     |     | 26  |
|         | 3        | s43  | 19   | 19  |     | 27  |     |     | 27  |
|         | 4        | s44  | 20   | 20  |     | 28  |     |     | 28  |
|         | 5        | s45  | 21   | 21  |     | 29  |     |     | 29  |
|         | 6        | s46  | 22   | 22  |     | 30  |     |     | 30  |
|         | 7        | s47  | 23   | 23  |     | 31  |     |     | 31  |
|         | 8        | s48  | 24   | 24  |     | 32  |     |     | 32  |
| S07     | 1        | s49  | 25   | 25  | 25  |     | 25  |     |     |
|         | 2        | s50  | 26   | 26  | 26  |     | 26  |     |     |
|         | 3        | s51  | 27   | 27  | 27  |     | 27  |     |     |
|         | 4        | s52  | 28   | 28  | 28  |     | 28  |     |     |
|         | 5        | s53  | 29   | 29  | 29  |     | 29  |     |     |
|         | 6        | s54  | 30   | 30  | 30  |     | 30  |     |     |
|         | 7        | s55  | 31   | 31  | 31  |     | 31  |     |     |
|         | 8        | s56  | 32   | 32  | 32  |     | 32  |     |     |

資料 1.1.3 数学における 2012 年度と 2010 年度の変更点一覧

| 項目セット<br>番号 | 2012 年度実施    |      | 2011 年度実施 |      | 変更内容等  |
|-------------|--------------|------|-----------|------|--|
|             | 項目セット内<br>番号 | 項目番号 | 変数名       | 項目番号 |  |
| S01         | 1            | s01  | B10-1     | 37   |  |
|             | 2            | s02  | B6-3      | 23   |  |
|             | 3            | s03  | B16-4     | 64   |  |
|             | 4            | s04  | B2-4      | 8    | <選択肢ウ文言><br>全員の読書時間の和を人数で割ったものが【45】分な<br>で、平均は【45】分である。<br>⇒全員の読書時間の和を人数で割ったものが【33】分な<br>で、平均は【33】分である。<br>※ヒストグラムから算出できる実際の数値に合わせた<br><選択肢エ文言><br>66 人の【真ん中の 3 番目の人が 20 分~30 分】のところに<br>いるので、平均は 25 分である。<br>⇒66 人の【真ん中の人が 20~30 分】のところに・・・ |
|             | 5            | s05  | B8-1      | 29   |  |
|             | 6            | s06  | B6-2      | 22   |  |
|             | 7            | s07  | B16-3     | 63   |  |
|             | 8            | s08  | B3-4      | 12   |  |
| S02         | 1            | s09  | B7-2      | 26   |  |
|             | 2            | s10  | B14-1     | 53   |  |
|             | 3            | s11  | B13-3     | 51   |  |
|             | 4            | s12  | B5-4      | 20   |  |
|             | 5            | s13  | B10-2     | 38   |  |
|             | 6            | s14  | B3-2      | 10   |  |
|             | 7            | s15  | B6-4      | 24   |  |
|             | 8            | s16  | B5-3      | 19   |  |
| S03         | 1            | s17  | B7-1      | 25   |  |
|             | 2            | s18  | B11-1     | 41   |  |
|             | 3            | s19  | B9-4      | 36   |  |
|             | 4            | s20  | B8-4      | 32   |  |
|             | 5            | s21  | B3-1      | 9    |  |
|             | 6            | s22  | B1-3      | 3    |  |
|             | 7            | s23  | B5-2      | 18   | 選択肢エ文言<br>①の式の両辺【に】-6 でわっても等式は成り立つから・・・<br>⇒①の式の両辺【を】-6 でわっても・・・   |
|             | 8            | s24  | B12-4     | 48   |  |
| S04         | 1            | s25  | B13-1     | 49   | 問文 A 市のある日の最高気温は 9℃、最低気温は -3℃でし<br>た。【この最高気温は】最低気温よりも何℃高かったかを求<br>めなさい⇒【この日の最高気温は】最低気温よりも・・・   |
|             | 2            | s26  | B3-3      | 11   |  |
|             | 3            | s27  | B10-4     | 40   |  |
|             | 4            | s28  | B15-4     | 60   | 選択肢ア文言<br>3 回ひいて、1 のカードが一回もでなかったとすれば、次に<br>【投げる】と必ず 1 のカードが出る。<br>⇒・・・、次に【ひく】と必ず 1 のカードが出る。  |
|             | 5            | s29  | B4-2      | 14   |  |
|             | 6            | s30  | B4-1      | 13   |  |
|             | 7            | s31  | B12-3     | 47   |  |
|             | 8            | s32  | B11-4     | 44   |  |
| S05         | 1            | s33  | B5-1      | 17   |  |
|             | 2            | s34  | B16-2     | 62   |  |

(次ページへ続く)

(前ページからの続き)

|     |   |     |       |    |  |
|-----|---|-----|-------|----|--|
| S05 | 3 | s35 | B11-3 | 43 |  |
|     | 4 | s36 | B12-1 | 45 |  |
|     | 5 | s37 | B13-2 | 50 |  |
|     | 6 | s38 | B9-3  | 35 |  |
|     | 7 | s39 | B10-3 | 39 |  |
|     | 8 | s40 | B14-4 | 56 |  |
| S06 | 1 | s41 | B2-1  | 5  |  |
|     | 2 | s42 | B15-3 | 59 |  |
|     | 3 | s43 | B14-3 | 55 |  |
|     | 4 | s44 | B14-2 | 54 |  |
|     | 5 | s45 | B2-2  | 6  |  |
|     | 6 | s46 | B12-2 | 46 |  |
|     | 7 | s47 | B11-2 | 42 |  |
|     | 8 | s48 | B7-4  | 28 |  |
| S07 | 1 | s49 | B6-1  | 21 |  |
|     | 2 | s50 | B8-2  | 30 |  |
|     | 3 | s51 | B2-3  | 7  |  |
|     | 4 | s52 | B1-4  | 4  |  |
|     | 5 | s53 | B1-1  | 1  |  |
|     | 6 | s54 | B7-3  | 27 |  |
|     | 7 | s55 | B4-3  | 15 |  |
|     | 8 | s56 | B16-1 | 61 |  |

資料 1.1.4 数学における項目の詳細配置表

| 項目セット番号 | 項目セット内番号 | 項目番号 | 数学分冊 |     |     |     |     |     |     |
|---------|----------|------|------|-----|-----|-----|-----|-----|-----|
|         |          |      | SB1  | SB2 | SB3 | SB4 | SB5 | SB6 | SB7 |
| S01     | 1        | s01  |      | 1   | 1   | 1   |     | 1   |     |
|         | 2        | s02  |      | 2   | 2   | 2   |     | 2   |     |
|         | 3        | s03  |      | 3   | 3   | 3   |     | 3   |     |
|         | 4        | s04  |      | 4   | 4   | 4   |     | 4   |     |
|         | 5        | s05  |      | 5   | 5   | 5   |     | 5   |     |
|         | 6        | s06  |      | 6   | 6   | 6   |     | 6   |     |
|         | 7        | s07  |      | 7   | 7   | 7   |     | 7   |     |
|         | 8        | s08  |      | 8   | 8   | 8   |     | 8   |     |
| S02     | 1        | s09  |      |     | 9   | 9   | 1   |     | 1   |
|         | 2        | s10  |      |     | 10  | 10  | 2   |     | 2   |
|         | 3        | s11  |      |     | 11  | 11  | 3   |     | 3   |
|         | 4        | s12  |      |     | 12  | 12  | 4   |     | 4   |
|         | 5        | s13  |      |     | 13  | 13  | 5   |     | 5   |
|         | 6        | s14  |      |     | 14  | 14  | 6   |     | 6   |
|         | 7        | s15  |      |     | 15  | 15  | 7   |     | 7   |
|         | 8        | s16  |      |     | 16  | 16  | 8   |     | 8   |
| S03     | 1        | s17  | 1    |     |     | 17  | 9   | 9   |     |
|         | 2        | s18  | 2    |     |     | 18  | 10  | 10  |     |
|         | 3        | s19  | 3    |     |     | 19  | 11  | 11  |     |
|         | 4        | s20  | 4    |     |     | 20  | 12  | 12  |     |
|         | 5        | s21  | 5    |     |     | 21  | 13  | 13  |     |
|         | 6        | s22  | 6    |     |     | 22  | 14  | 14  |     |
|         | 7        | s23  | 7    |     |     | 23  | 15  | 15  |     |
|         | 8        | s24  | 8    |     |     | 24  | 16  | 16  |     |
| S04     | 1        | s25  |      | 9   |     |     | 17  | 17  | 9   |
|         | 2        | s26  |      | 10  |     |     | 18  | 18  | 10  |
|         | 3        | s27  |      | 11  |     |     | 19  | 19  | 11  |
|         | 4        | s28  |      | 12  |     |     | 20  | 20  | 12  |
|         | 5        | s29  |      | 13  |     |     | 21  | 21  | 13  |
|         | 6        | s30  |      | 14  |     |     | 22  | 22  | 14  |
|         | 7        | s31  |      | 15  |     |     | 23  | 23  | 15  |
|         | 8        | s32  |      | 16  |     |     | 24  | 24  | 16  |
| S05     | 1        | s33  | 9    |     | 17  |     |     | 25  | 17  |
|         | 2        | s34  | 10   |     | 18  |     |     | 26  | 18  |
|         | 3        | s35  | 11   |     | 19  |     |     | 27  | 19  |
|         | 4        | s36  | 12   |     | 20  |     |     | 28  | 20  |
|         | 5        | s37  | 13   |     | 21  |     |     | 29  | 21  |
|         | 6        | s38  | 14   |     | 22  |     |     | 30  | 22  |
|         | 7        | s39  | 15   |     | 23  |     |     | 31  | 23  |
|         | 8        | s40  | 16   |     | 24  |     |     | 32  | 24  |
| S06     | 1        | s41  | 17   | 17  |     | 25  |     |     | 25  |
|         | 2        | s42  | 18   | 18  |     | 26  |     |     | 26  |
|         | 3        | s43  | 19   | 19  |     | 27  |     |     | 27  |
|         | 4        | s44  | 20   | 20  |     | 28  |     |     | 28  |
|         | 5        | s45  | 21   | 21  |     | 29  |     |     | 29  |
|         | 6        | s46  | 22   | 22  |     | 30  |     |     | 30  |
|         | 7        | s47  | 23   | 23  |     | 31  |     |     | 31  |
|         | 8        | s48  | 24   | 24  |     | 32  |     |     | 32  |
| S07     | 1        | s49  | 25   | 25  | 25  |     | 25  |     |     |
|         | 2        | s50  | 26   | 26  | 26  |     | 26  |     |     |
|         | 3        | s51  | 27   | 27  | 27  |     | 27  |     |     |
|         | 4        | s52  | 28   | 28  | 28  |     | 28  |     |     |
|         | 5        | s53  | 29   | 29  | 29  |     | 29  |     |     |
|         | 6        | s54  | 30   | 30  | 30  |     | 30  |     |     |
|         | 7        | s55  | 31   | 31  | 31  |     | 31  |     |     |
|         | 8        | s56  | 32   | 32  | 32  |     | 32  |     |     |

資料 1.2 数学における各項目の基礎統計量

| 項目セット番号 | 項目セット内番号 | 項目番号 | 受検人数 | 正答率  | 標準偏差 | 点双列相関係数 |
|---------|----------|------|------|------|------|---------|
| S01     | 1        | s01  | 1435 | 73.7 | .441 | .557    |
|         | 2        | s02  | 1435 | 80.5 | .396 | .581    |
|         | 3        | s03  | 1435 | 47.3 | .499 | .555    |
|         | 4        | s04  | 1435 | 73.4 | .442 | .452    |
|         | 5        | s05  | 1435 | 62.4 | .485 | .568    |
|         | 6        | s06  | 1435 | 61.3 | .487 | .558    |
|         | 7        | s07  | 1435 | 70.2 | .458 | .362    |
|         | 8        | s08  | 1435 | 71.9 | .450 | .553    |
| S02     | 1        | s09  | 1449 | 44.6 | .497 | .547    |
|         | 2        | s10  | 1449 | 62.2 | .485 | .485    |
|         | 3        | s11  | 1449 | 87.8 | .328 | .415    |
|         | 4        | s12  | 1449 | 45.8 | .498 | .457    |
|         | 5        | s13  | 1449 | 75.7 | .429 | .555    |
|         | 6        | s14  | 1449 | 64.4 | .479 | .561    |
|         | 7        | s15  | 1449 | 53.1 | .499 | .530    |
|         | 8        | s16  | 1449 | 16.8 | .374 | .520    |
| S03     | 1        | s17  | 1459 | 61.1 | .488 | .543    |
|         | 2        | s18  | 1459 | 53.6 | .499 | .485    |
|         | 3        | s19  | 1459 | 53.1 | .499 | .586    |
|         | 4        | s20  | 1459 | 19.3 | .395 | .422    |
|         | 5        | s21  | 1459 | 55.2 | .497 | .427    |
|         | 6        | s22  | 1459 | 34.5 | .475 | .645    |
|         | 7        | s23  | 1459 | 52.4 | .500 | .406    |
|         | 8        | s24  | 1459 | 59.9 | .490 | .620    |
| S04     | 1        | s25  | 1458 | 74.3 | .437 | .461    |
|         | 2        | s26  | 1458 | 50.4 | .500 | .298    |
|         | 3        | s27  | 1458 | 50.9 | .500 | .455    |
|         | 4        | s28  | 1458 | 51.0 | .500 | .516    |
|         | 5        | s29  | 1458 | 71.7 | .450 | .591    |
|         | 6        | s30  | 1458 | 49.7 | .500 | .515    |
|         | 7        | s31  | 1458 | 83.8 | .368 | .458    |
|         | 8        | s32  | 1458 | 40.6 | .491 | .667    |
| S05     | 1        | s33  | 1458 | 51.8 | .500 | .476    |
|         | 2        | s34  | 1458 | 64.2 | .480 | .536    |
|         | 3        | s35  | 1458 | 61.8 | .486 | .400    |
|         | 4        | s36  | 1458 | 43.2 | .496 | .558    |
|         | 5        | s37  | 1458 | 76.4 | .425 | .518    |
|         | 6        | s38  | 1458 | 37.2 | .484 | .499    |
|         | 7        | s39  | 1458 | 63.0 | .483 | .532    |
|         | 8        | s40  | 1458 | 74.1 | .438 | .530    |
| S06     | 1        | s41  | 1447 | 48.0 | .500 | .577    |
|         | 2        | s42  | 1447 | 74.8 | .434 | .433    |
|         | 3        | s43  | 1447 | 66.9 | .471 | .585    |
|         | 4        | s44  | 1447 | 42.0 | .494 | .393    |
|         | 5        | s45  | 1447 | 72.1 | .448 | .553    |
|         | 6        | s46  | 1447 | 67.2 | .470 | .432    |
|         | 7        | s47  | 1447 | 47.3 | .499 | .556    |
|         | 8        | s48  | 1447 | 53.9 | .499 | .449    |
| S07     | 1        | s49  | 1450 | 62.2 | .485 | .489    |
|         | 2        | s50  | 1450 | 70.8 | .455 | .456    |
|         | 3        | s51  | 1450 | 72.6 | .446 | .398    |
|         | 4        | s52  | 1450 | 71.7 | .450 | .531    |
|         | 5        | s53  | 1450 | 72.1 | .449 | .484    |
|         | 6        | s54  | 1450 | 49.7 | .500 | .371    |
|         | 7        | s55  | 1450 | 32.9 | .470 | .574    |
|         | 8        | s56  | 1450 | 64.3 | .479 | .469    |

資料 2.1.1 国語における項目セット・項目・変数・領域・目標の対照表

| 項目セット<br>番号 | 項目セット内<br>番号 | 項目番号 | 学年   | 領域   | 目標  |
|-------------|--------------|------|------|--|---|
| K01         | 1            | k01  | 第1学年 | 読むこと   | 目的や意図に応じ、様々な本や文章などを読み、内容や要旨を的確にとらえる能力を身に付けさせるとともに、読書を通してものの見方や考え方を広げようとする態度を育てる。      |
|             | 2            | k02  | 第1学年 | 読むこと   | 目的や意図に応じ、様々な本や文章などを読み、内容や要旨を的確にとらえる能力を身に付けさせるとともに、読書を通してものの見方や考え方を広げようとする態度を育てる。      |
|             | 3            | k03  | 第1学年 | 読むこと   | 目的や意図に応じ、様々な本や文章などを読み、内容や要旨を的確にとらえる能力を身に付けさせるとともに、読書を通してものの見方や考え方を広げようとする態度を育てる。      |
|             | 4            | k04  | 第2学年 | 読むこと   | 目的や意図に応じ、文章の内容や表現の仕方に注意して読む能力、広い範囲から情報を集め効果的に活用する能力を身に付けさせるとともに、読書を生活に役立てようとする態度を育てる。 |
| 第2学年        |              |      | 書くこと | 目的や意図に応じ、社会生活にかかわることなどについて、構成を工夫して分かりやすく書く能力を身に付けさせるとともに、文章を書いて考えを広げようとする態度を育てる。 |   |
| K02         | 1            | k05  | 第1学年 | 読むこと   | 目的や意図に応じ、様々な本や文章などを読み、内容や要旨を的確にとらえる能力を身に付けさせるとともに、読書を通してものの見方や考え方を広げようとする態度を育てる。      |
|             | 2            | k06  | 第1学年 | 読むこと   | 目的や意図に応じ、様々な本や文章などを読み、内容や要旨を的確にとらえる能力を身に付けさせるとともに、読書を通してものの見方や考え方を広げようとする態度を育てる。      |
|             | 3            | k07  | 第1学年 | 読むこと   | 目的や意図に応じ、様々な本や文章などを読み、内容や要旨を的確にとらえる能力を身に付けさせるとともに、読書を通してものの見方や考え方を広げようとする態度を育てる。      |
|             | 4            | k08  | 第1学年 | 読むこと   | 目的や意図に応じ、様々な本や文章などを読み、内容や要旨を的確にとらえる能力を身に付けさせるとともに、読書を通してものの見方や考え方を広げようとする態度を育てる。      |
| 第1学年        |              |      | 書くこと | 目的や意図に応じ、日常生活にかかわることなどについて、構成を考えて的確に書く能力を身に付けさせるとともに、進んで文章を書いて考えをまとめようとする態度を育てる。 |   |
| K03         | 1            | k09  | 第1学年 | 読むこと   | 目的や意図に応じ、様々な本や文章などを読み、内容や要旨を的確にとらえる能力を身に付けさせるとともに、読書を通してものの見方や考え方を広げようとする態度を育てる。      |
|             | 2            | k10  | 第1学年 | 読むこと   | 目的や意図に応じ、様々な本や文章などを読み、内容や要旨を的確にとらえる能力を身に付けさせるとともに、読書を通してものの見方や考え方を広げようとする態度を育てる。      |
|             | 3            | k11  | 第2学年 | 読むこと   | 目的や意図に応じ、文章の内容や表現の仕方に注意して読む能力、広い範囲から情報を集め効果的に活用する能力を身に付けさせるとともに、読書を生活に役立てようとする態度を育てる。 |

(前ページからの続き)

|      |   |     |      |   |   |
|------|---|-----|------|---|---|
| K03  | 4 | k12 | 第2学年 | 読むこと  | 目的や意図に応じ、文章の内容や表現の仕方に注意して読む能力、広い範囲から情報を集め効果的に活用する能力を身に付けさせるとともに、読書を生活に役立てようとする態度を育てる。 |
|      |   |     | 第1学年 | 書くこと  | 目的や意図に応じ、日常生活にかかわることなどについて、構成を考えた確に書く能力を身に付けさせるとともに、進んで文章を書いて考えをまとめようとする態度を育てる。       |
| K04  | 1 | k13 | 第1学年 | 読むこと  | 目的や意図に応じ、様々な本や文章などを読み、内容や要旨を的確にとらえる能力を身に付けさせるとともに、読書を通してものの見方や考え方を広げようとする態度を育てる。      |
|      | 2 | k14 | 第1学年 | 読むこと  | 目的や意図に応じ、様々な本や文章などを読み、内容や要旨を的確にとらえる能力を身に付けさせるとともに、読書を通してものの見方や考え方を広げようとする態度を育てる。      |
|      | 3 | k15 | 第1学年 | 読むこと  | 目的や意図に応じ、様々な本や文章などを読み、内容や要旨を的確にとらえる能力を身に付けさせるとともに、読書を通してものの見方や考え方を広げようとする態度を育てる。      |
|      | 4 | k16 | 第2学年 | 読むこと  | 目的や意図に応じ、文章の内容や表現の仕方に注意して読む能力、広い範囲から情報を集め効果的に活用する能力を身に付けさせるとともに、読書を生活に役立てようとする態度を育てる。 |
| 第1学年 |   |     | 書くこと | 目的や意図に応じ、日常生活にかかわることなどについて、構成を考えた確に書く能力を身に付けさせるとともに、進んで文章を書いて考えをまとめようとする態度を育てる。 |   |
| K05  | 1 | k17 | 第1学年 | 読むこと  | 目的や意図に応じ、様々な本や文章などを読み、内容や要旨を的確にとらえる能力を身に付けさせるとともに、読書を通してものの見方や考え方を広げようとする態度を育てる。      |
|      | 2 | k18 | 第1学年 | 読むこと  | 目的や意図に応じ、様々な本や文章などを読み、内容や要旨を的確にとらえる能力を身に付けさせるとともに、読書を通してものの見方や考え方を広げようとする態度を育てる。      |
|      | 3 | k19 | 第1学年 | 読むこと  | 目的や意図に応じ、様々な本や文章などを読み、内容や要旨を的確にとらえる能力を身に付けさせるとともに、読書を通してものの見方や考え方を広げようとする態度を育てる。      |
|      | 4 | k20 | 第1学年 | 読むこと  | 目的や意図に応じ、様々な本や文章などを読み、内容や要旨を的確にとらえる能力を身に付けさせるとともに、読書を通してものの見方や考え方を広げようとする態度を育てる。      |
| 第1学年 |   |     | 書くこと | 目的や意図に応じ、日常生活にかかわることなどについて、構成を考えた確に書く能力を身に付けさせるとともに、進んで文章を書いて考えをまとめようとする態度を育てる。 |   |
| K06  | 1 | k21 | 第1学年 | 読むこと  | 目的や意図に応じ、様々な本や文章などを読み、内容や要旨を的確にとらえる能力を身に付けさせるとともに、読書を通してものの見方や考え方を広げようとする態度を育てる。      |
|      | 2 | k22 | 第1学年 | 読むこと  | 目的や意図に応じ、様々な本や文章などを読み、内容や要旨を的確にとらえる能力を身に付けさせるとともに、読書を通してものの見方や考え方を広げようとする態度を育てる。      |

(次ページへ続く)

(前ページからの続き)

|      |   |     |      |  |   |
|------|---|-----|------|--|---|
| K06  | 3 | k23 | 第1学年 | 読むこと   | 目的や意図に応じ、様々な本や文章などを読み、内容や要旨を的確にとらえる能力を身に付けさせるとともに、読書を通してものの見方や考え方を広げようとする態度を育てる。      |
|      | 4 | k24 | 第1学年 | 読むこと   | 目的や意図に応じ、様々な本や文章などを読み、内容や要旨を的確にとらえる能力を身に付けさせるとともに、読書を通してものの見方や考え方を広げようとする態度を育てる。      |
| 第2学年 |   |     | 書くこと | 目的や意図に応じ、社会生活にかかわることなどについて、構成を工夫して分かりやすく書く能力を身に付けさせるとともに、文章を書いて考えを広げようとする態度を育てる。 |   |
| K07  | 1 | k23 | 第2学年 | 読むこと   | 目的や意図に応じ、文章の内容や表現の仕方に注意して読む能力、広い範囲から情報を集め効果的に活用する能力を身に付けさせるとともに、読書を生活に役立てようとする態度を育てる。 |
|      | 2 | k26 | 第1学年 | 読むこと   | 目的や意図に応じ、様々な本や文章などを読み、内容や要旨を的確にとらえる能力を身に付けさせるとともに、読書を通してものの見方や考え方を広げようとする態度を育てる。      |
|      | 3 | k27 | 第1学年 | 読むこと   | 目的や意図に応じ、様々な本や文章などを読み、内容や要旨を的確にとらえる能力を身に付けさせるとともに、読書を通してものの見方や考え方を広げようとする態度を育てる。      |
|      | 4 | k28 | 第2学年 | 読むこと   | 目的や意図に応じ、文章の内容や表現の仕方に注意して読む能力、広い範囲から情報を集め効果的に活用する能力を身に付けさせるとともに、読書を生活に役立てようとする態度を育てる。 |
| 第1学年 |   |     | 書くこと | 目的や意図に応じ、日常生活にかかわることなどについて、構成を考えて的確に書く能力を身に付けさせるとともに、進んで文章を書いて考えをまとめようとする態度を育てる。 |   |



資料 2.1.2 国語における項目セット・項目・変数・領域・内容

| 項目セット<br>番号 | 項目セット内<br>番号 | 項目番号 | 学年   | 領域  | 内容  |
|-------------|--------------|------|------|---|---|
| K01         | 1            | k01  | 第1学年 | 読むこと  | 場面の展開や登場人物などの描写に注意して読み、内容の理解に役立てること。                      |
|             | 2            | k02  | 第1学年 | 読むこと  | 場面の展開や登場人物などの描写に注意して読み、内容の理解に役立てること。                      |
|             | 3            | k03  | 第1学年 | 読むこと  | 場面の展開や登場人物などの描写に注意して読み、内容の理解に役立てること。                      |
|             | 4            | k04  | 第2学年 | 読むこと  | 文章の構成や展開、表現の仕方について、根拠を明確にして自分の考えをまとめること。                  |
|             | 第2学年         |      | 書くこと | 事実や事柄、意見や心情が相手に効果的に伝わるように、説明や具体例を加えたり、描写を工夫したりして書くこと。 |   |
| K02         | 1            | k05  | 第1学年 | 読むこと  | 本や文章などから必要な情報を集めるための方法を身に付け、目的に応じて必要な情報を読み取ること。           |
|             | 2            | k06  | 第1学年 | 読むこと  | 本や文章などから必要な情報を集めるための方法を身に付け、目的に応じて必要な情報を読み取ること。           |
|             | 3            | k07  | 第1学年 | 読むこと  | 文章に表れているものの見方や考え方をとらえ、自分のものの見方や考え方を広げること。                 |
|             | 4            | k08  | 第1学年 | 読むこと  | 文章に表れているものの見方や考え方をとらえ、自分のものの見方や考え方を広げること。                 |
|             | 第1学年         |      | 書くこと | 集めた材料を分類するなどして整理するとともに、段落の役割を考えて文章を構成すること。            |   |
| K03         | 1            | k09  | 第1学年 | 読むこと  | 本や文章などから必要な情報を集めるための方法を身に付け、目的に応じて必要な情報を読み取ること。           |
|             | 2            | k10  | 第1学年 | 読むこと  | 場面の展開や登場人物などの描写に注意して読み、内容の理解に役立てること。                      |
|             | 3            | k11  | 第2学年 | 読むこと  | 文章全体と部分との関係、例示や描写の効果、登場人物の言動の意味などを考え、内容の理解に役立てること。        |
|             | 4            | k12  | 第2学年 | 読むこと  | 文章の構成や展開、表現の仕方について、根拠を明確にして自分の考えをまとめること。                  |
|             | 第1学年         |      | 書くこと | 伝えたい事実や事柄について、自分の考えや気持ちを根拠を明確にして書くこと。                 |   |
| K04         | 1            | k13  | 第1学年 | 読むこと  | 文章の中心的な部分と付加的な部分、事実と意見などを読み分け、目的や必要に応じて要約したり要旨をとらえたりすること。 |
|             | 2            | k14  | 第1学年 | 読むこと  | 文章の中心的な部分と付加的な部分、事実と意見などを読み分け、目的や必要に応じて要約したり要旨をとらえたりすること。 |
|             | 3            | k15  | 第1学年 | 読むこと  | 文章の中心的な部分と付加的な部分、事実と意見などを読み分け、目的や必要に応じて要約したり要旨をとらえたりすること。 |
|             | 4            | k16  | 第2学年 | 読むこと  | 文章に表れているものの見方や考え方について、知識や体験と関連付けて自分の考えをもつこと。              |
|             | 第1学年         |      | 書くこと | 伝えたい事実や事柄について、自分の考えや気持ちを根拠を明確にして書くこと。                 |   |
| K05         | 1            | k17  | 第1学年 | 読むこと  | 文章の中心的な部分と付加的な部分、事実と意見などを読み分け、目的や必要に応じて要約したり要旨をとらえたりすること。 |
|             | 2            | k18  | 第1学年 | 読むこと  | 文章の中心的な部分と付加的な部分、事実と意見などを読み分け、目的や必要に応じて要約したり要旨をとらえたりすること。 |

(前ページからの続き)

|      |   |     |      |                                       |  |
|------|---|-----|------|---------------------------------------|--|
| K05  | 3 | k19 | 第1学年 | 読むこと                                  | 文章の構成や展開、表現の特徴について、自分の考えをもつこと。                     |
|      | 4 | k20 | 第1学年 | 読むこと                                  | 文章の構成や展開、表現の特徴について、自分の考えをもつこと。                     |
| 第1学年 |   |     | 書くこと | 伝えたい事実や事柄について、自分の考えや気持ちを根拠を明確にして書くこと。 |  |
| K06  | 1 | k21 | 第1学年 | 読むこと                                  | 文章に表れているものの見方や考え方をとらえ、自分のものの見方や考え方を広げること。          |
|      | 2 | k22 | 第1学年 | 読むこと                                  | 文章の構成や展開、表現の特徴について、自分の考えをもつこと。                     |
|      | 3 | k23 | 第1学年 | 読むこと                                  | 場面の展開や登場人物などの描写に注意して読み、内容の理解に役立てること。               |
|      | 4 | k24 | 第1学年 | 読むこと                                  | 文章の構成や展開、表現の特徴について、自分の考えをもつこと。                     |
| 第2学年 |   |     | 書くこと | 自分の立場及び伝えたい事実や事柄を明確にして、文章の構成を工夫すること。  |  |
| K07  | 1 | k25 | 第2学年 | 読むこと                                  | 文章全体と部分との関係、例示や描写の効果、登場人物の言動の意味などを考え、内容の理解に役立てること。 |
|      | 2 | k26 | 第1学年 | 読むこと                                  | 場面の展開や登場人物などの描写に注意して読み、内容の理解に役立てること。               |
|      | 3 | k27 | 第1学年 | 読むこと                                  | 場面の展開や登場人物などの描写に注意して読み、内容の理解に役立てること。               |
|      | 4 | k28 | 第2学年 | 読むこと                                  | 文章の構成や展開、表現の仕方について、根拠を明確にして自分の考えをまとめること。           |
| 第1学年 |   |     | 書くこと | 伝えたい事実や事柄について、自分の考えや気持ちを根拠を明確にして書くこと。 |  |

資料 2.1.3 国語における項目の詳細配置表

| 項目セット番号 | 項目セット内番号 | 項目番号 | 国語分冊 |     |     |     |     |     |     |
|---------|----------|------|------|-----|-----|-----|-----|-----|-----|
|         |          |      | KB1  | KB2 | KB3 | KB4 | KB5 | KB6 | KB7 |
| K01     | 1        | k01  | 1    |     |     |     | 1   |     | 1   |
|         | 2        | k02  | 2    |     |     |     | 2   |     | 2   |
|         | 3        | k03  | 3    |     |     |     | 3   |     | 3   |
|         | 4        | k04  | 4    |     |     |     | 4   |     | 4   |
| K02     | 1        | k05  | 5    | 1   |     |     |     | 1   |     |
|         | 2        | k06  | 6    | 2   |     |     |     | 2   |     |
|         | 3        | k07  | 7    | 3   |     |     |     | 3   |     |
|         | 4        | k08  | 8    | 4   |     |     |     | 4   |     |
| K03     | 1        | k09  |      | 5   | 1   |     |     |     | 5   |
|         | 2        | k10  |      | 6   | 2   |     |     |     | 6   |
|         | 3        | k11  |      | 7   | 3   |     |     |     | 7   |
|         | 4        | k12  |      | 8   | 4   |     |     |     | 8   |
| K04     | 1        | k13  | 9    |     | 5   | 1   |     |     |     |
|         | 2        | k14  | 10   |     | 6   | 2   |     |     |     |
|         | 3        | k15  | 11   |     | 7   | 3   |     |     |     |
|         | 4        | k16  | 12   |     | 8   | 4   |     |     |     |
| K05     | 1        | k17  |      | 9   |     | 5   | 5   |     |     |
|         | 2        | k18  |      | 10  |     | 6   | 6   |     |     |
|         | 3        | k19  |      | 11  |     | 7   | 7   |     |     |
|         | 4        | k20  |      | 12  |     | 8   | 8   |     |     |
| K06     | 1        | k21  |      |     | 9   |     | 9   | 5   |     |
|         | 2        | k22  |      |     | 10  |     | 10  | 6   |     |
|         | 3        | k23  |      |     | 11  |     | 11  | 7   |     |
|         | 4        | k24  |      |     | 12  |     | 12  | 8   |     |
| K07     | 1        | k25  |      |     |     | 9   |     | 9   | 9   |
|         | 2        | k26  |      |     |     | 10  |     | 10  | 10  |
|         | 3        | k27  |      |     |     | 11  |     | 11  | 11  |
|         | 4        | k28  |      |     |     | 12  |     | 12  | 12  |

資料 2.1.4 国語における 2012 年度と 2011 年度の変更点一覧

| 2012 年度実施 |          |      | 2011 年度実施   |      | 変更内容等             |
|-----------|----------|------|-------------|------|-------------------|
| 項目セット番号   | 項目セット内番号 | 項目番号 | 変数番号        | 項目番号 |                   |
| K01       | 1        | k01  | 12_1        |      | 題材・質問項目<br>ともに新問  |
|           | 2        | k02  | 12_2        |      |                   |
|           | 3        | k03  | 12_3        |      |                   |
|           | 4        | k04  | 12_4        |      |                   |
| K02       | 1        | k05  | 12_5        |      | 題材は同一<br>質問項目のみ変更 |
|           | 2        | k06  | 12_6        |      |                   |
|           | 3        | k07  | 12_7        |      |                   |
|           | 4        | k08  | 12_8        |      |                   |
| K03       | 1        | k09  | 12_9-11_9   | k09  |                   |
|           | 2        | k10  | 12_10-11_10 | k10  |                   |
|           | 3        | k11  | 12_11-11_11 | k11  |                   |
|           | 4        | k12  | 12_12-11_12 | k12  |                   |
| K04       | 1        | k13  | 12_13       |      | 題材は同一<br>質問項目のみ変更 |
|           | 2        | k14  | 12_14       |      |                   |
|           | 3        | k15  | 12_15       |      |                   |
|           | 4        | k16  | 12_16       |      |                   |
| K05       | 1        | k17  | 12_17       |      | 題材は同一<br>質問項目のみ変更 |
|           | 2        | k18  | 12_18       |      |                   |
|           | 3        | k19  | 12_19       |      |                   |
|           | 4        | k20  | 12_20       |      |                   |
| K06       | 1        | k21  | 12_21-11_13 | k13  |                   |
|           | 2        | k22  | 12_22-11_14 | k14  |                   |
|           | 3        | k23  | 12_23-11_15 | k15  |                   |
|           | 4        | k24  | 12_24-11_16 | k16  |                   |
| K07       | 1        | k25  | 12_25       |      | 題材・質問項目<br>ともに新問  |
|           | 2        | k26  | 12_26       |      |                   |
|           | 3        | k27  | 12_27       |      |                   |
|           | 4        | k28  | 12_28       |      |                   |

資料 2.2 国語における各項目の基礎統計量

| 項目セット<br>番号 | 項目セット内<br>番号 | 項目番号 | 変数名          | 受検人数 | 平均値  | 標準偏差 | 点双列<br>相関係数 |
|-------------|--------------|------|--------------|------|------|------|-------------|
| K01         | 1            | k01  | t12_1        | 1093 | .786 | .410 | 0.256       |
|             | 2            | k02  | t12_2        | 1093 | .234 | .424 | .017        |
|             | 3            | k03  | t12_3        | 1093 | .430 | .495 | 0.21        |
|             | 4            | k04  | t12_4        | 1093 | .292 | .455 | 0.318       |
| K02         | 1            | k05  | t12_5        | 1092 | .496 | .500 | 0.184       |
|             | 2            | k06  | t12_6        | 1092 | .266 | .442 | 0.145       |
|             | 3            | k07  | t12_7        | 1092 | .288 | .453 | -.053       |
|             | 4            | k08  | t12_8        | 1092 | .290 | .454 | 0.268       |
| K03         | 1            | k09  | t12_9_11_9   | 1091 | .717 | .451 | 0.366       |
|             | 2            | k10  | t12_10_11_10 | 1091 | .664 | .473 | 0.268       |
|             | 3            | k11  | t12_11_11_11 | 1091 | .467 | .499 | 0.172       |
|             | 4            | k12  | t12_12_11_12 | 1091 | .325 | .469 | 0.276       |
| K04         | 1            | k13  | t12_13       | 1087 | .590 | .492 | 0.344       |
|             | 2            | k14  | t12_14       | 1087 | .458 | .498 | 0.072       |
|             | 3            | k15  | t12_15       | 1087 | .618 | .486 | 0.205       |
|             | 4            | k16  | t12_16       | 1087 | .713 | .453 | 0.328       |
| K05         | 1            | k17  | t12_17       | 1085 | .316 | .465 | 0.283       |
|             | 2            | k18  | t12_18       | 1085 | .581 | .494 | 0.303       |
|             | 3            | k19  | t12_19       | 1085 | .614 | .487 | 0.315       |
|             | 4            | k20  | t12_20       | 1085 | .534 | .499 | 0.288       |
| K06         | 1            | k21  | t12_21_11_13 | 1088 | .804 | .397 | 0.411       |
|             | 2            | k22  | t12_22_11_14 | 1088 | .718 | .450 | 0.301       |
|             | 3            | k23  | t12_23_11_15 | 1088 | .619 | .486 | 0.266       |
|             | 4            | k24  | t12_24_11_16 | 1088 | .530 | .499 | 0.416       |
| K07         | 1            | k25  | t12_25       | 1084 | .741 | .438 | 0.261       |
|             | 2            | k26  | t12_26       | 1084 | .550 | .498 | 0.177       |
|             | 3            | k27  | t12_27       | 1084 | .816 | .387 | 0.35        |
|             | 4            | k28  | t12_28       | 1084 | .239 | .427 | 0.229       |

資料 2.3 国語における各項目の分冊ごとの正答率

| 項目セット<br>番号 | 項目セット内<br>番号 | 項目番号 | 変数名          | 国語正答率 |       |       |       |       |       |       |
|-------------|--------------|------|--------------|-------|-------|-------|-------|-------|-------|-------|
|             |              |      |              | KB1   | KB2   | KB3   | KB4   | KB5   | KB6   | KB7   |
| K01         | 1            | k01  | t12_1        | 0.773 |       |       |       | 0.796 |       | 0.788 |
|             | 2            | k02  | t12_2        | 0.216 |       |       |       | 0.240 |       | 0.247 |
|             | 3            | k03  | t12_3        | 0.459 |       |       |       | 0.394 |       | 0.437 |
|             | 4            | k04  | t12_4        | 0.336 |       |       |       | 0.267 |       | 0.272 |
| K02         | 1            | k05  | t12_5        | 0.522 | 0.456 |       |       |       | 0.511 |       |
|             | 2            | k06  | t12_6        | 0.270 | 0.277 |       |       |       | 0.251 |       |
|             | 3            | k07  | t12_7        | 0.276 | 0.305 |       |       |       | 0.285 |       |
|             | 4            | k08  | t12_8        | 0.251 | 0.316 |       |       |       | 0.304 |       |
| K03         | 1            | k09  | t12_9_11_9   |       | 0.742 | 0.725 |       |       |       | 0.684 |
|             | 2            | k10  | t12_10_11_10 |       | 0.657 | 0.664 |       |       |       | 0.670 |
|             | 3            | k11  | t12_11_11_11 |       | 0.442 | 0.496 |       |       |       | 0.464 |
|             | 4            | k12  | t12_12_11_12 |       | 0.310 | 0.325 |       |       |       | 0.341 |
| K04         | 1            | k13  | t12_13       | 0.500 |       | 0.601 | 0.670 |       |       |       |
|             | 2            | k14  | t12_14       | 0.432 |       | 0.488 | 0.455 |       |       |       |
|             | 3            | k15  | t12_15       | 0.645 |       | 0.584 | 0.626 |       |       |       |
|             | 4            | k16  | t12_16       | 0.683 |       | 0.749 | 0.707 |       |       |       |
| K05         | 1            | k17  | t12_17       |       | 0.280 |       | 0.358 | 0.311 |       |       |
|             | 2            | k18  | t12_18       |       | 0.555 |       | 0.595 | 0.592 |       |       |
|             | 3            | k19  | t12_19       |       | 0.549 |       | 0.673 | 0.620 |       |       |
|             | 4            | k20  | t12_20       |       | 0.566 |       | 0.458 | 0.576 |       |       |
| K06         | 1            | k21  | t12_21_11_13 |       |       | 0.829 |       | 0.785 | 0.798 |       |
|             | 2            | k22  | t12_22_11_14 |       |       | 0.725 |       | 0.694 | 0.735 |       |
|             | 3            | k23  | t12_23_11_15 |       |       | 0.639 |       | 0.562 | 0.657 |       |
|             | 4            | k24  | t12_24_11_16 |       |       | 0.554 |       | 0.510 | 0.528 |       |
| K07         | 1            | k25  | t12_25       |       |       |       | 0.726 |       | 0.765 | 0.731 |
|             | 2            | k26  | t12_26       |       |       |       | 0.539 |       | 0.539 | 0.571 |
|             | 3            | k27  | t12_27       |       |       |       | 0.782 |       | 0.818 | 0.849 |
|             | 4            | k28  | t12_28       |       |       |       | 0.226 |       | 0.227 | 0.264 |

資料 2.4 国語における各項目の分冊ごとの点双列相関係数

| 項目セット<br>番号 | 項目セット内<br>番号 | 項目<br>番号 | 変数名          | 分冊ごと点双列相関係数 |        |       |       |       |        |       |
|-------------|--------------|----------|--------------|-------------|--------|-------|-------|-------|--------|-------|
|             |              |          |              | KB1         | KB2    | KB3   | KB4   | KB5   | KB6    | KB7   |
| K01         | 1            | k01      | t12_1        | 0.114       |        |       |       | 0.337 |        | 0.307 |
|             | 2            | k02      | t12_2        | -0.057      |        |       |       | 0.043 |        | 0.035 |
|             | 3            | k03      | t12_3        | 0.128       |        |       |       | 0.366 |        | 0.161 |
|             | 4            | k04      | t12_4        | 0.310       |        |       |       | 0.394 |        | 0.324 |
| K02         | 1            | k05      | t12_5        | 0.193       | 0.173  |       |       |       | 0.193  |       |
|             | 2            | k06      | t12_6        | 0.126       | 0.219  |       |       |       | 0.110  |       |
|             | 3            | k07      | t12_7        | -0.038      | -0.064 |       |       |       | -0.056 |       |
|             | 4            | k08      | t12_8        | 0.259       | 0.233  |       |       |       | 0.320  |       |
| K03         | 1            | k09      | t12_9_11_9   |             | 0.383  | 0.390 |       |       |        | 0.412 |
|             | 2            | k10      | t12_10_11_10 |             | 0.259  | 0.296 |       |       |        | 0.291 |
|             | 3            | k11      | t12_11_11_11 |             | 0.206  | 0.112 |       |       |        | 0.189 |
|             | 4            | k12      | t12_12_11_12 |             | 0.326  | 0.239 |       |       |        | 0.306 |
| K04         | 1            | k13      | t12_13       | 0.299       |        | 0.366 | 0.329 |       |        |       |
|             | 2            | k14      | t12_14       | 0.111       |        | 0.031 | 0.050 |       |        |       |
|             | 3            | k15      | t12_15       | 0.236       |        | 0.253 | 0.231 |       |        |       |
|             | 4            | k16      | t12_16       | 0.266       |        | 0.366 | 0.357 |       |        |       |
| K05         | 1            | k17      | t12_17       |             | 0.296  |       | 0.207 | 0.325 |        |       |
|             | 2            | k18      | t12_18       |             | 0.264  |       | 0.296 | 0.347 |        |       |
|             | 3            | k19      | t12_19       |             | 0.308  |       | 0.253 | 0.341 |        |       |
|             | 4            | k20      | t12_20       |             | 0.322  |       | 0.338 | 0.305 |        |       |
| K06         | 1            | k21      | t12_21_11_13 |             |        | 0.426 |       | 0.408 | 0.403  |       |
|             | 2            | k22      | t12_22_11_14 |             |        | 0.287 |       | 0.313 | 0.317  |       |
|             | 3            | k23      | t12_23_11_15 |             |        | 0.223 |       | 0.332 | 0.237  |       |
|             | 4            | k24      | t12_24_11_16 |             |        | 0.385 |       | 0.453 | 0.418  |       |
| K07         | 1            | k25      | t12_25       |             |        |       | 0.327 |       | 0.226  | 0.238 |
|             | 2            | k26      | t12_26       |             |        |       | 0.157 |       | 0.162  | 0.225 |
|             | 3            | k27      | t12_27       |             |        |       | 0.396 |       | 0.390  | 0.289 |
|             | 4            | k28      | t12_28       |             |        |       | 0.217 |       | 0.238  | 0.246 |

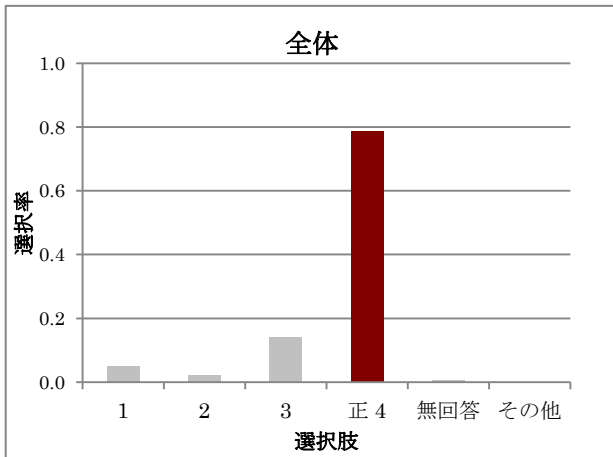
資料 2.5 国語における各項目の分冊ごとの因子負荷（主因子のみ）

| 項目セット<br>番号 | 項目セット内<br>番号 | 項目<br>番号 | 変数名          | 分冊ごと因子負荷量(主因子解) |        |       |       |       |        |       |
|-------------|--------------|----------|--------------|-----------------|--------|-------|-------|-------|--------|-------|
|             |              |          |              | KB1             | KB2    | KB3   | KB4   | KB5   | KB6    | KB7   |
| K01         | 1            | k01      | t12_1        | 0.216           |        |       |       | 0.438 |        | 0.395 |
|             | 2            | k02      | t12_2        | -0.133          |        |       |       | 0.043 |        | 0.037 |
|             | 3            | k03      | t12_3        | 0.198           |        |       |       | 0.417 |        | 0.180 |
|             | 4            | k04      | t12_4        | 0.565           |        |       |       | 0.480 |        | 0.462 |
| K02         | 1            | k05      | t12_5        | 0.264           | 0.226  |       |       |       | 0.227  |       |
|             | 2            | k06      | t12_6        | 0.129           | 0.299  |       |       |       | 0.133  |       |
|             | 3            | k07      | t12_7        | -0.081          | -0.107 |       |       |       | -0.080 |       |
|             | 4            | k08      | t12_8        | 0.496           | 0.334  |       |       |       | 0.427  |       |
| K03         | 1            | k09      | t12_9_11_9   |                 | 0.511  | 0.485 |       |       |        | 0.617 |
|             | 2            | k10      | t12_10_11_10 |                 | 0.371  | 0.387 |       |       |        | 0.385 |
|             | 3            | k11      | t12_11_11_11 |                 | 0.283  | 0.135 |       |       |        | 0.304 |
|             | 4            | k12      | t12_12_11_12 |                 | 0.441  | 0.314 |       |       |        | 0.434 |
| K04         | 1            | k13      | t12_13       | 0.430           |        | 0.477 | 0.431 |       |        |       |
|             | 2            | k14      | t12_14       | 0.176           |        | 0.026 | 0.067 |       |        |       |
|             | 3            | k15      | t12_15       | 0.426           |        | 0.342 | 0.321 |       |        |       |
|             | 4            | k16      | t12_16       | 0.464           |        | 0.482 | 0.467 |       |        |       |
| K05         | 1            | k17      | t12_17       |                 | 0.401  |       | 0.277 | 0.391 |        |       |
|             | 2            | k18      | t12_18       |                 | 0.374  |       | 0.383 | 0.423 |        |       |
|             | 3            | k19      | t12_19       |                 | 0.452  |       | 0.387 | 0.400 |        |       |
|             | 4            | k20      | t12_20       |                 | 0.435  |       | 0.452 | 0.391 |        |       |
| K06         | 1            | k21      | t12_21_11_13 |                 |        | 0.562 |       | 0.509 | 0.631  |       |
|             | 2            | k22      | t12_22_11_14 |                 |        | 0.359 |       | 0.374 | 0.405  |       |
|             | 3            | k23      | t12_23_11_15 |                 |        | 0.358 |       | 0.395 | 0.376  |       |
|             | 4            | k24      | t12_24_11_16 |                 |        | 0.534 |       | 0.607 | 0.549  |       |
| K07         | 1            | k25      | t12_25       |                 |        |       | 0.482 |       | 0.369  | 0.313 |
|             | 2            | k26      | t12_26       |                 |        |       | 0.205 |       | 0.197  | 0.291 |
|             | 3            | k27      | t12_27       |                 |        |       | 0.524 |       | 0.517  | 0.377 |
|             | 4            | k28      | t12_28       |                 |        |       | 0.268 |       | 0.287  | 0.277 |

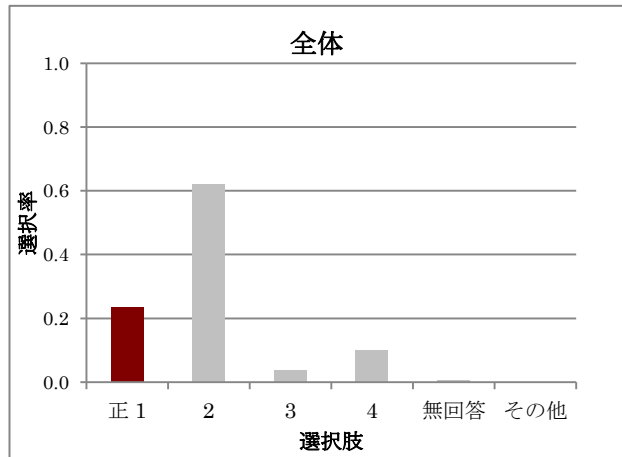


資料 2.6 国語における項目分析の結果

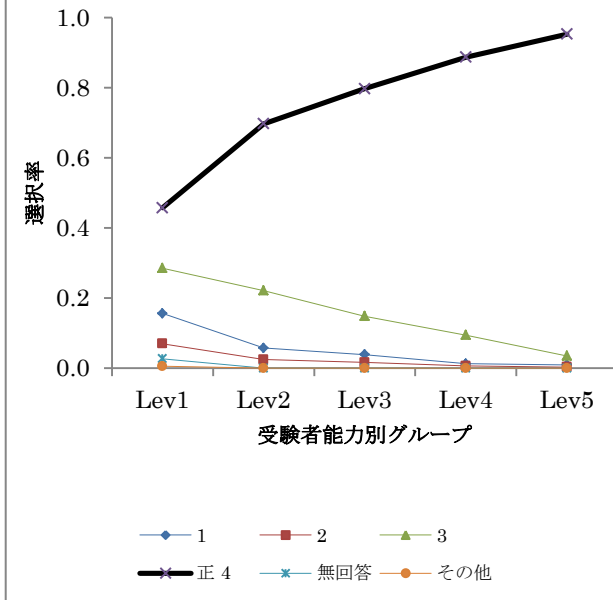
K01\_1



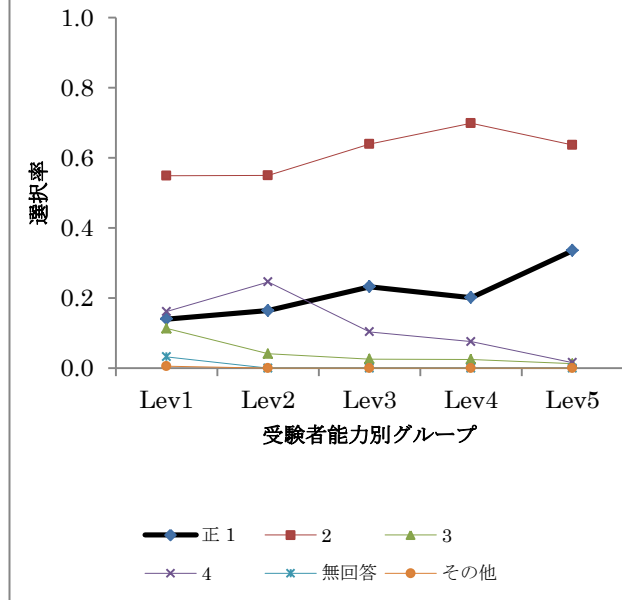
K01\_2



正答率 : 0.79, 点双列 : 0.411



正答率 : 0.23, 点双列 : 0.192



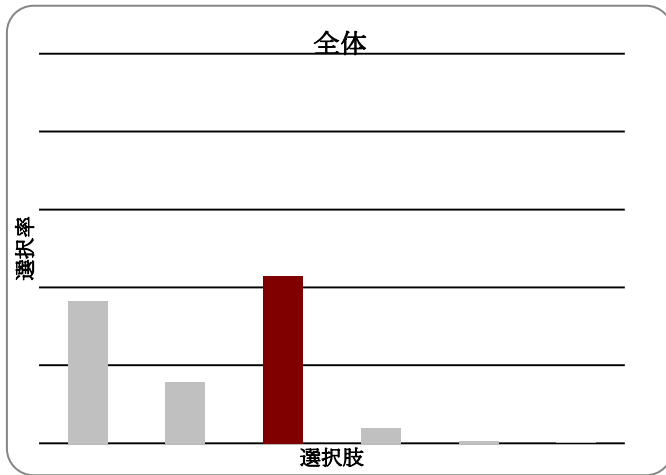
レベル別解答選択率

| 解答類型 | 全体    | Lev1  | Lev2  | Lev3  | Lev4  | Lev5  |
|------|-------|-------|-------|-------|-------|-------|
| 1    | 0.048 | 0.156 | 0.057 | 0.039 | 0.013 | 0.009 |
| 2    | 0.021 | 0.070 | 0.025 | 0.016 | 0.006 | 0.003 |
| 3    | 0.139 | 0.285 | 0.221 | 0.148 | 0.094 | 0.035 |
| 正 4  | 0.786 | 0.457 | 0.697 | 0.797 | 0.887 | 0.953 |
| 無回答  | 0.005 | 0.027 | 0.000 | 0.000 | 0.000 | 0.000 |
| 其他   | 0.001 | 0.005 | 0.000 | 0.000 | 0.000 | 0.000 |
| 人数   | 1093  | 186   | 122   | 310   | 159   | 316   |

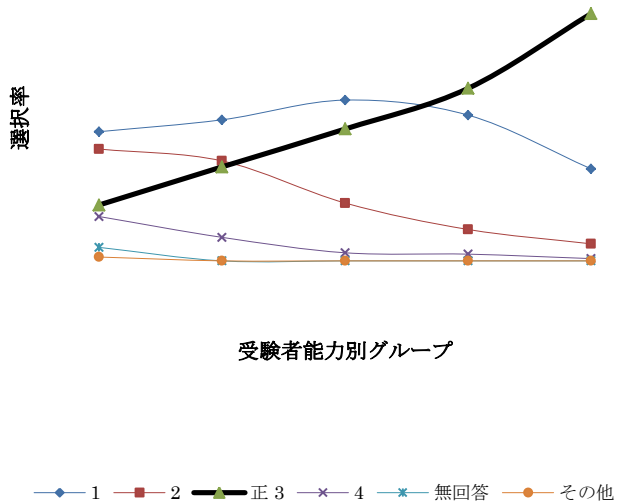
レベル別解答選択率

| 解答類型 | 全体    | Lev1  | Lev2  | Lev3  | Lev4  | Lev5  |
|------|-------|-------|-------|-------|-------|-------|
| 正 1  | 0.234 | 0.140 | 0.164 | 0.232 | 0.201 | 0.335 |
| 2    | 0.621 | 0.548 | 0.549 | 0.639 | 0.698 | 0.636 |
| 3    | 0.038 | 0.113 | 0.041 | 0.026 | 0.025 | 0.013 |
| 4    | 0.100 | 0.161 | 0.246 | 0.103 | 0.075 | 0.016 |
| 無回答  | 0.005 | 0.032 | 0.000 | 0.000 | 0.000 | 0.000 |
| 其他   | 0.001 | 0.005 | 0.000 | 0.000 | 0.000 | 0.000 |
| 人数   | 1093  | 186   | 122   | 310   | 159   | 316   |

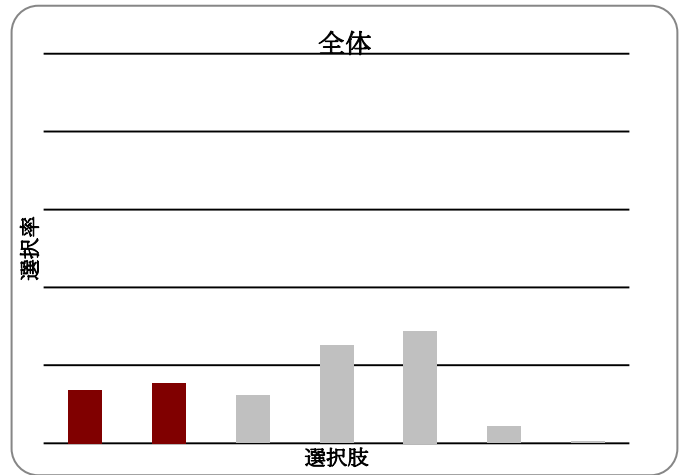
K01\_3



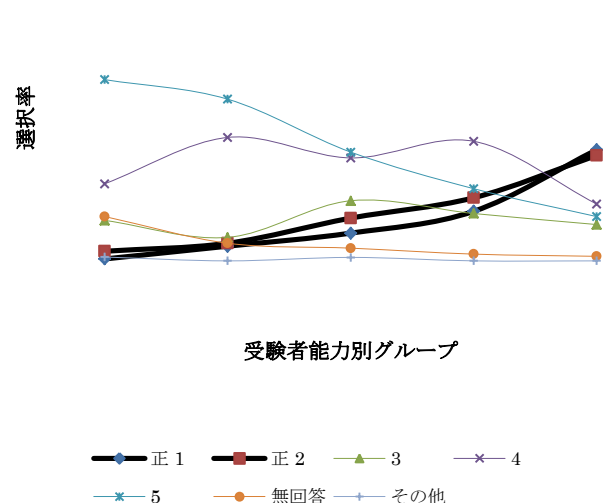
正答率：0.43, 点双列：0.402



K01\_4



正答率：0.29, 点双列：0.482



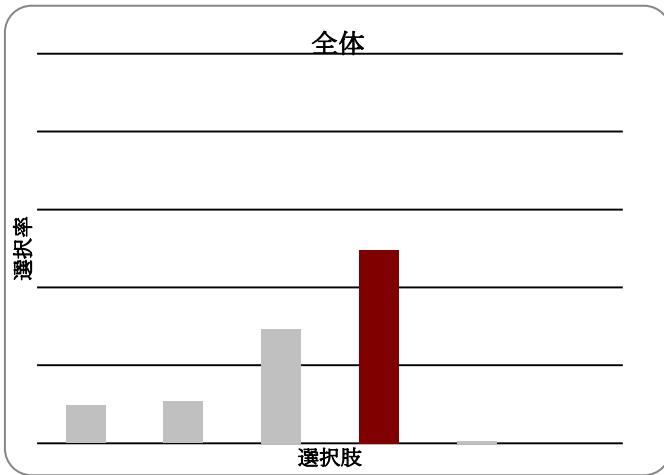
レベル別解答選択率

| 解答類型       | 全体           | Lev1         | Lev2         | Lev3         | Lev4         | Lev5         |
|------------|--------------|--------------|--------------|--------------|--------------|--------------|
| 1          | 0.366        | 0.360        | 0.393        | 0.448        | 0.406        | 0.256        |
| 2          | 0.156        | 0.312        | 0.279        | 0.161        | 0.088        | 0.047        |
| <b>正 3</b> | <b>0.430</b> | <b>0.156</b> | <b>0.262</b> | <b>0.368</b> | <b>0.481</b> | <b>0.690</b> |
| 4          | 0.039        | 0.124        | 0.066        | 0.023        | 0.019        | 0.006        |
| 無回答        | 0.006        | 0.038        | 0.000        | 0.000        | 0.000        | 0.000        |
| その他        | 0.002        | 0.011        | 0.000        | 0.000        | 0.000        | 0.000        |
| 人数         | 1094         | 186          | 122          | 310          | 160          | 316          |

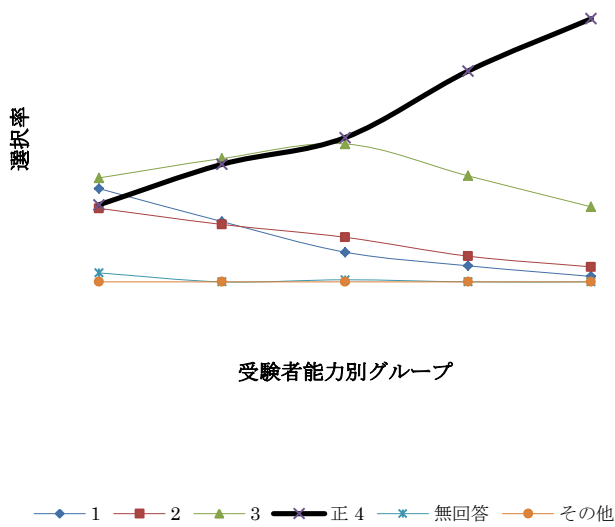
レベル別解答選択率

| 解答類型       | 全体           | Lev1         | Lev2         | Lev3         | Lev4         | Lev5         |
|------------|--------------|--------------|--------------|--------------|--------------|--------------|
| <b>正 1</b> | <b>0.137</b> | <b>0.005</b> | <b>0.041</b> | <b>0.077</b> | <b>0.138</b> | <b>0.310</b> |
| <b>正 2</b> | <b>0.155</b> | <b>0.027</b> | <b>0.049</b> | <b>0.119</b> | <b>0.176</b> | <b>0.294</b> |
| 3          | 0.123        | 0.113        | 0.066        | 0.168        | 0.132        | 0.101        |
| 4          | 0.251        | 0.215        | 0.344        | 0.287        | 0.333        | 0.158        |
| 5          | 0.287        | 0.505        | 0.451        | 0.303        | 0.201        | 0.123        |
| 無回答        | 0.043        | 0.124        | 0.049        | 0.035        | 0.019        | 0.013        |
| その他        | 0.005        | 0.011        | 0.000        | 0.010        | 0.000        | 0.000        |
| 人数         | 1093         | 186          | 122          | 310          | 159          | 316          |

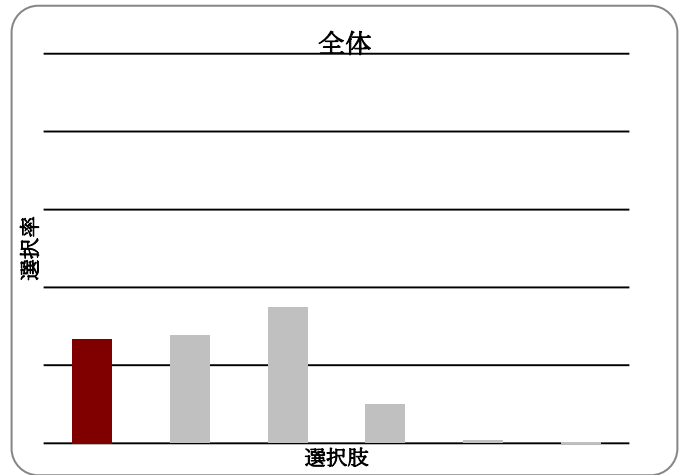
K02\_1



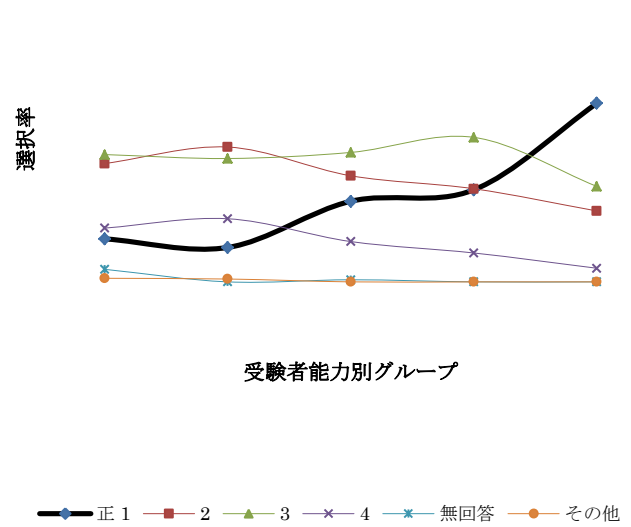
正答率 : 0.5, 点双列 : 0.388



K02\_2



正答率 : 0.27, 点双列 : 0.33



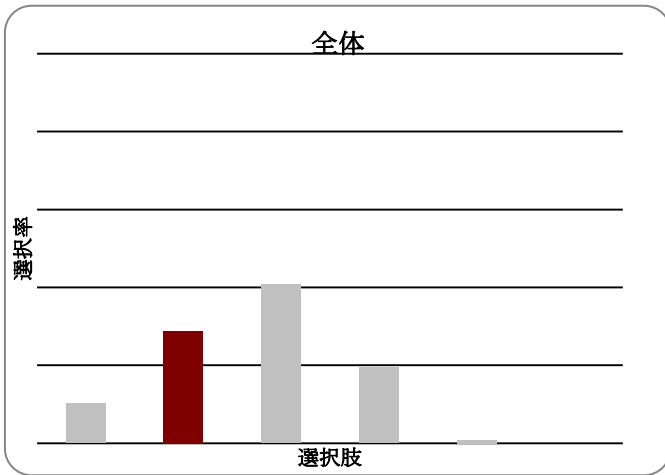
レベル別解答選択率

| 解答類型       | 全体           | Lev1         | Lev2         | Lev3         | Lev4         | Lev5         |
|------------|--------------|--------------|--------------|--------------|--------------|--------------|
| 1          | 0.097        | 0.260        | 0.168        | 0.083        | 0.045        | 0.015        |
| 2          | 0.107        | 0.205        | 0.160        | 0.124        | 0.072        | 0.042        |
| 3          | 0.293        | 0.290        | 0.344        | 0.385        | 0.296        | 0.209        |
| <b>正 4</b> | <b>0.496</b> | <b>0.215</b> | <b>0.328</b> | <b>0.402</b> | <b>0.588</b> | <b>0.734</b> |
| 無回答        | 0.005        | 0.025        | 0.000        | 0.006        | 0.000        | 0.000        |
| その他        | 0.000        | 0.000        | 0.000        | 0.000        | 0.000        | 0.000        |
| 人数         | 1092         | 200          | 125          | 169          | 335          | 263          |

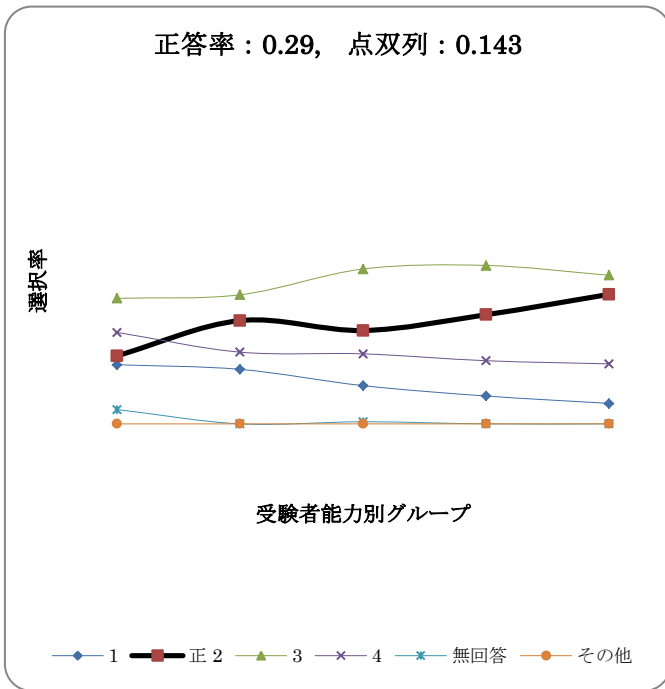
レベル別解答選択率

| 解答類型       | 全体           | Lev1         | Lev2         | Lev3         | Lev4         | Lev5         |
|------------|--------------|--------------|--------------|--------------|--------------|--------------|
| <b>正 1</b> | <b>0.266</b> | <b>0.120</b> | <b>0.096</b> | <b>0.225</b> | <b>0.257</b> | <b>0.498</b> |
| 2          | 0.277        | 0.330        | 0.376        | 0.296        | 0.260        | 0.198        |
| 3          | 0.348        | 0.355        | 0.344        | 0.361        | 0.403        | 0.266        |
| 4          | 0.099        | 0.150        | 0.176        | 0.112        | 0.081        | 0.038        |
| 無回答        | 0.007        | 0.035        | 0.000        | 0.006        | 0.000        | 0.000        |
| その他        | 0.003        | 0.010        | 0.008        | 0.000        | 0.000        | 0.000        |
| 人数         | 1092         | 200          | 125          | 169          | 335          | 263          |

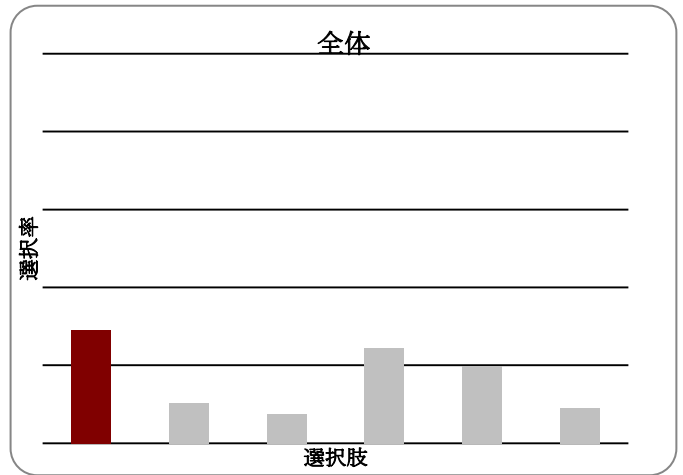
K02\_3



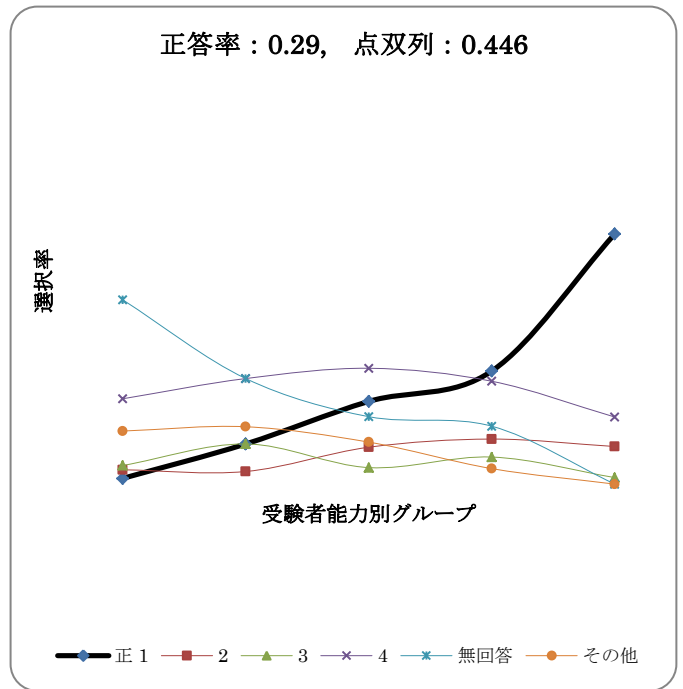
正答率 : 0.29, 点双列 : 0.143



K02\_4



正答率 : 0.29, 点双列 : 0.446



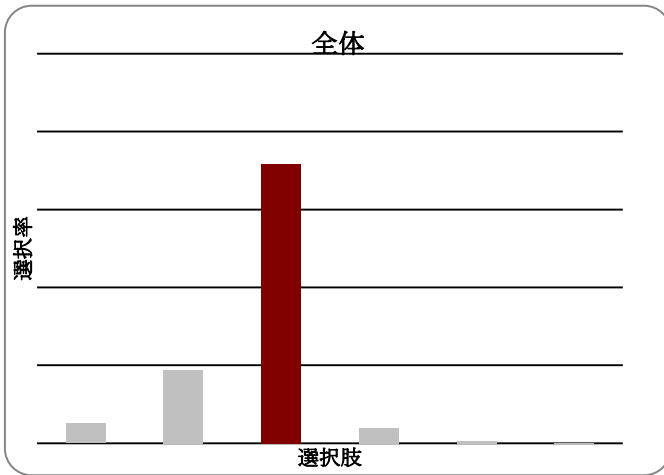
レベル別解答選択率

| 解答類型       | 全体           | Lev1         | Lev2         | Lev3         | Lev4         | Lev5         |
|------------|--------------|--------------|--------------|--------------|--------------|--------------|
| 1          | 0.102        | 0.165        | 0.152        | 0.107        | 0.078        | 0.057        |
| <b>正 2</b> | <b>0.288</b> | <b>0.190</b> | <b>0.288</b> | <b>0.260</b> | <b>0.304</b> | <b>0.361</b> |
| 3          | 0.408        | 0.350        | 0.360        | 0.432        | 0.442        | 0.414        |
| 4          | 0.194        | 0.255        | 0.200        | 0.195        | 0.176        | 0.167        |
| 無回答        | 0.008        | 0.040        | 0.000        | 0.006        | 0.000        | 0.000        |
| その他        | 0.000        | 0.000        | 0.000        | 0.000        | 0.000        | 0.000        |
| 人数         | 1092         | 200          | 125          | 169          | 335          | 263          |

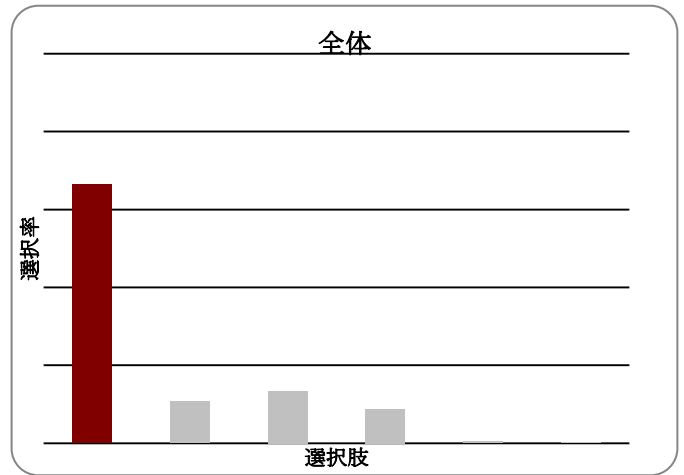
レベル別解答選択率

| 解答類型       | 全体           | Lev1         | Lev2         | Lev3         | Lev4         | Lev5         |
|------------|--------------|--------------|--------------|--------------|--------------|--------------|
| <b>正 1</b> | <b>0.290</b> | <b>0.040</b> | <b>0.120</b> | <b>0.219</b> | <b>0.290</b> | <b>0.608</b> |
| 2          | 0.103        | 0.060        | 0.056        | 0.112        | 0.131        | 0.114        |
| 3          | 0.074        | 0.070        | 0.120        | 0.065        | 0.090        | 0.042        |
| 4          | 0.244        | 0.225        | 0.272        | 0.296        | 0.266        | 0.183        |
| 無回答        | 0.199        | 0.455        | 0.272        | 0.183        | 0.161        | 0.027        |
| その他        | 0.091        | 0.150        | 0.160        | 0.124        | 0.063        | 0.027        |
| 人数         | 1092         | 200          | 125          | 169          | 335          | 263          |

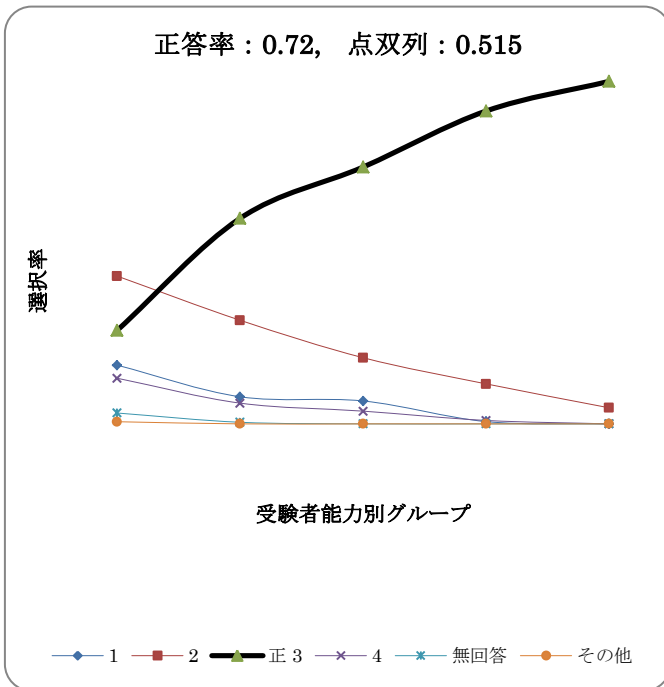
K03\_1



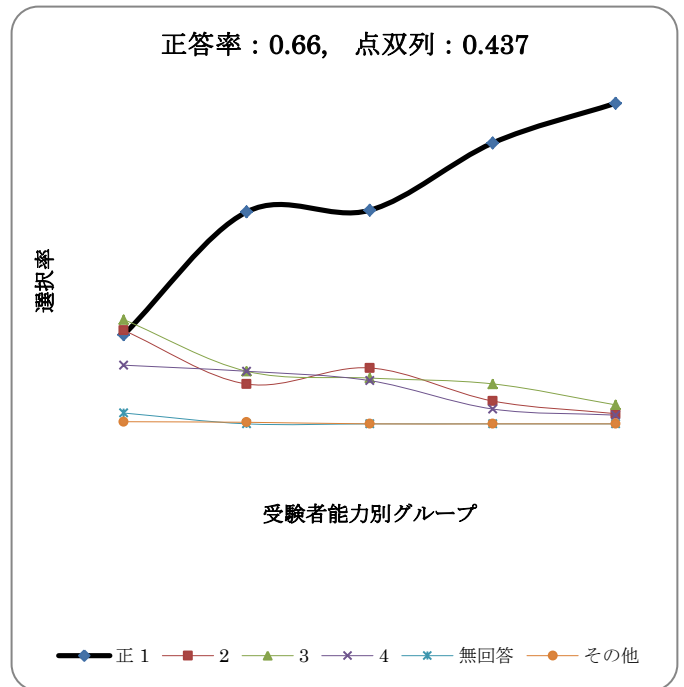
K03\_2



正答率：0.72, 点双列：0.515



正答率：0.66, 点双列：0.437



レベル別解答選択率

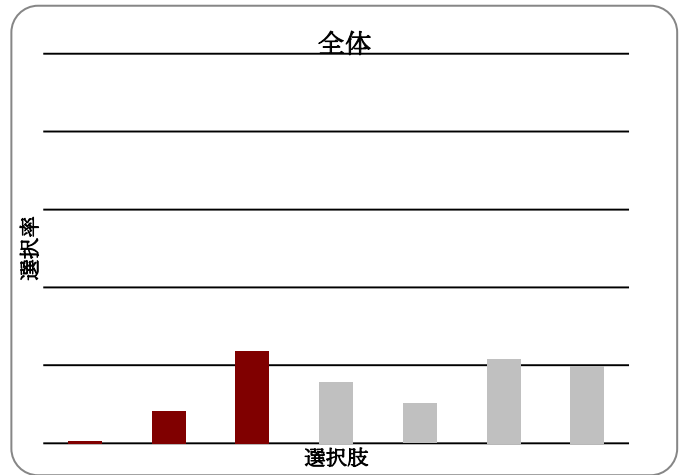
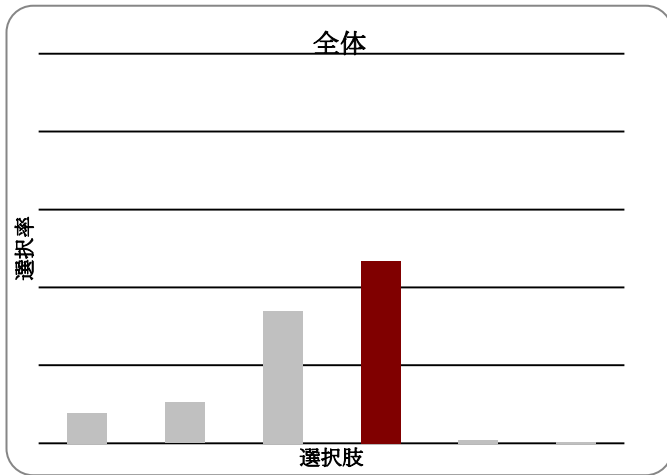
| 解答類型       | 全体           | Lev1         | Lev2         | Lev3         | Lev4         | Lev5         |
|------------|--------------|--------------|--------------|--------------|--------------|--------------|
| 1          | 0.050        | 0.164        | 0.076        | 0.064        | 0.006        | 0.000        |
| 2          | 0.188        | 0.412        | 0.289        | 0.184        | 0.111        | 0.045        |
| <b>正 3</b> | <b>0.717</b> | <b>0.261</b> | <b>0.573</b> | <b>0.716</b> | <b>0.873</b> | <b>0.955</b> |
| 4          | 0.038        | 0.127        | 0.058        | 0.035        | 0.010        | 0.000        |
| 無回答        | 0.005        | 0.030        | 0.004        | 0.000        | 0.000        | 0.000        |
| その他        | 0.001        | 0.006        | 0.000        | 0.000        | 0.000        | 0.000        |
| 人数         | 1091         | 165          | 225          | 141          | 314          | 246          |

レベル別解答選択率

| 解答類型       | 全体           | Lev1         | Lev2         | Lev3         | Lev4         | Lev5         |
|------------|--------------|--------------|--------------|--------------|--------------|--------------|
| <b>正 1</b> | <b>0.664</b> | <b>0.248</b> | <b>0.591</b> | <b>0.596</b> | <b>0.783</b> | <b>0.894</b> |
| 2          | 0.107        | 0.261        | 0.111        | 0.156        | 0.064        | 0.028        |
| 3          | 0.135        | 0.291        | 0.147        | 0.128        | 0.111        | 0.053        |
| 4          | 0.088        | 0.164        | 0.147        | 0.121        | 0.041        | 0.024        |
| 無回答        | 0.005        | 0.030        | 0.000        | 0.000        | 0.000        | 0.000        |
| その他        | 0.002        | 0.006        | 0.004        | 0.000        | 0.000        | 0.000        |
| 人数         | 1091         | 165          | 225          | 141          | 314          | 246          |

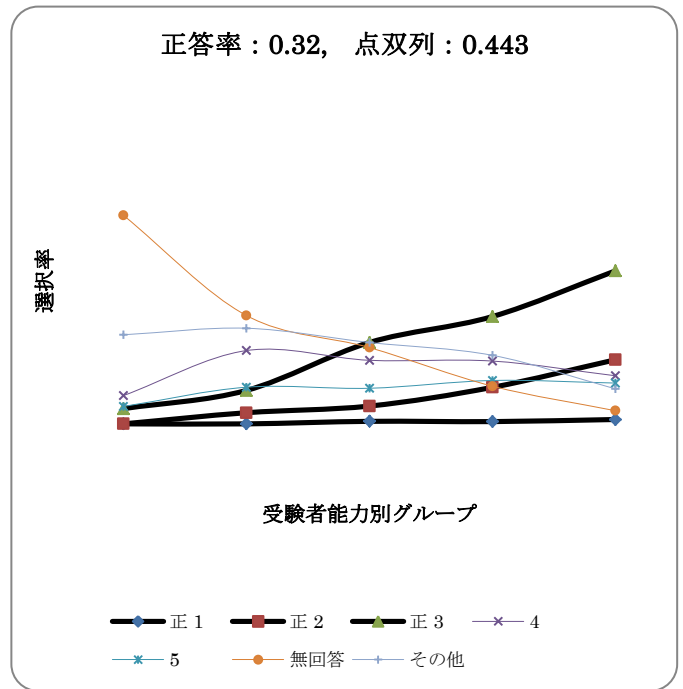
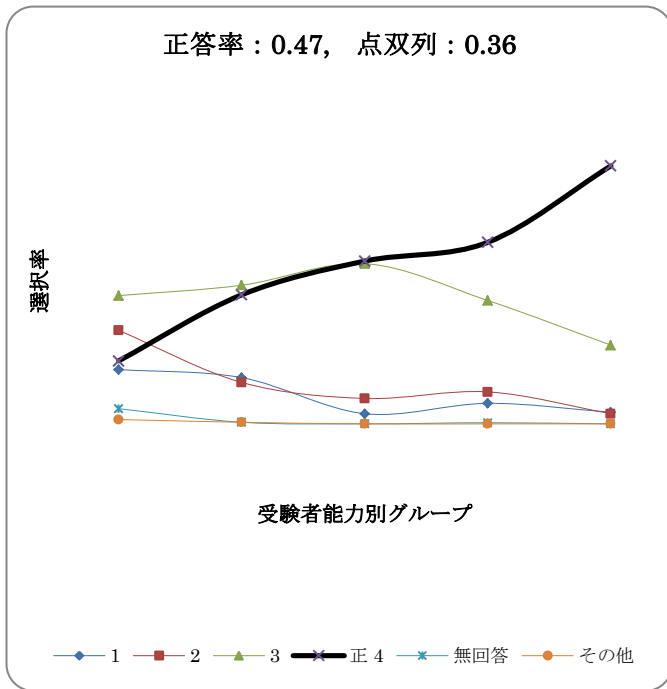
K03\_3

K03\_4



正答率 : 0.47, 点双列 : 0.36

正答率 : 0.32, 点双列 : 0.443



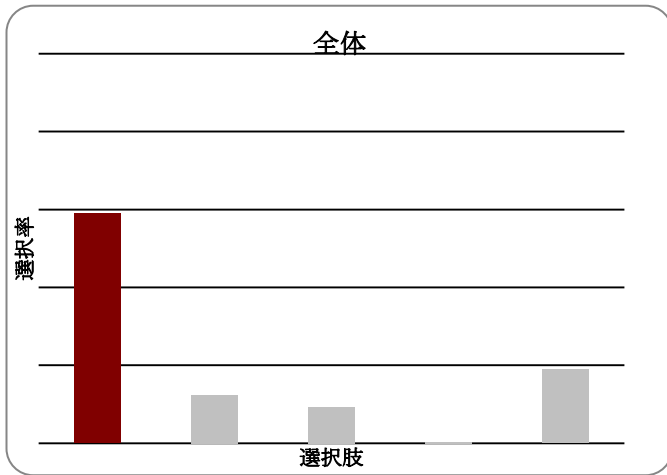
レベル別解答選択率

| 解答類型       | 全体           | Lev1         | Lev2         | Lev3         | Lev4         | Lev5         |
|------------|--------------|--------------|--------------|--------------|--------------|--------------|
| 1          | 0.077        | 0.152        | 0.129        | 0.028        | 0.057        | 0.033        |
| 2          | 0.104        | 0.261        | 0.116        | 0.071        | 0.089        | 0.028        |
| 3          | 0.340        | 0.358        | 0.387        | 0.447        | 0.344        | 0.220        |
| <b>正 4</b> | <b>0.467</b> | <b>0.176</b> | <b>0.360</b> | <b>0.454</b> | <b>0.506</b> | <b>0.720</b> |
| 無回答        | 0.008        | 0.042        | 0.004        | 0.000        | 0.003        | 0.000        |
| その他        | 0.003        | 0.012        | 0.004        | 0.000        | 0.000        | 0.000        |
| 人数         | 1091         | 165          | 225          | 141          | 314          | 246          |

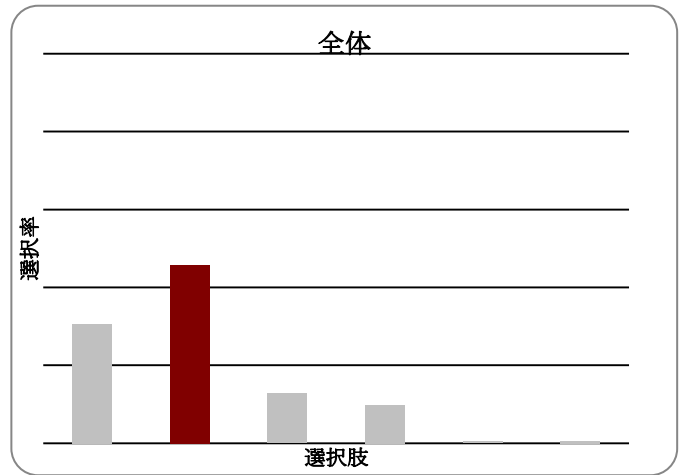
レベル別解答選択率

| 解答類型       | 全体           | Lev1         | Lev2         | Lev3         | Lev4         | Lev5         |
|------------|--------------|--------------|--------------|--------------|--------------|--------------|
| <b>正 1</b> | <b>0.005</b> | <b>0.000</b> | <b>0.000</b> | <b>0.007</b> | <b>0.006</b> | <b>0.012</b> |
| <b>正 2</b> | <b>0.082</b> | <b>0.000</b> | <b>0.031</b> | <b>0.050</b> | <b>0.102</b> | <b>0.179</b> |
| <b>正 3</b> | <b>0.237</b> | <b>0.042</b> | <b>0.093</b> | <b>0.227</b> | <b>0.299</b> | <b>0.427</b> |
| 4          | 0.158        | 0.079        | 0.204        | 0.177        | 0.175        | 0.134        |
| 5          | 0.102        | 0.048        | 0.102        | 0.099        | 0.121        | 0.114        |
| 無回答        | 0.216        | 0.582        | 0.302        | 0.213        | 0.105        | 0.037        |
| その他        | 0.199        | 0.248        | 0.267        | 0.227        | 0.191        | 0.098        |
| 人数         | 1091         | 165          | 225          | 141          | 314          | 246          |

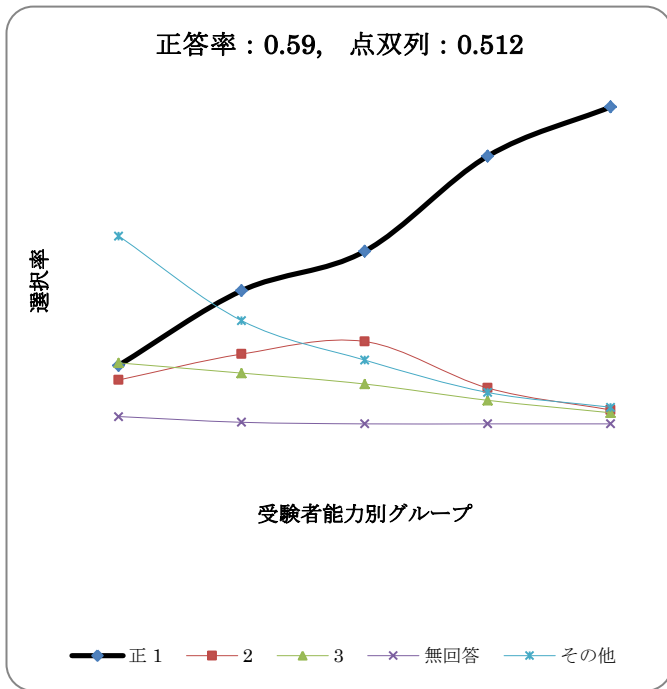
K04\_1



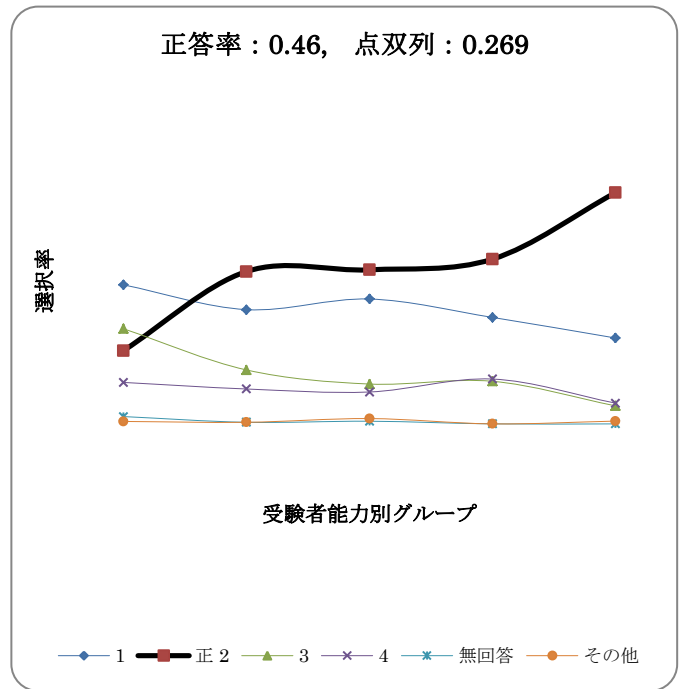
K04\_2



正答率 : 0.59, 点双列 : 0.512



正答率 : 0.46, 点双列 : 0.269



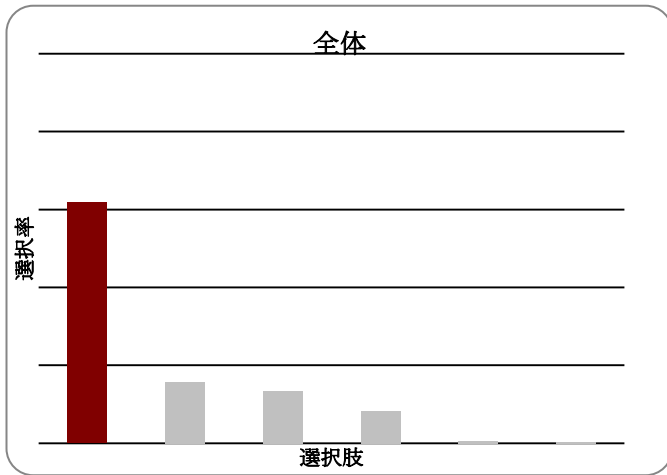
レベル別解答選択率

| 解答類型 | 全体    | Lev1  | Lev2  | Lev3  | Lev4  | Lev5  |
|------|-------|-------|-------|-------|-------|-------|
| 正 1  | 0.590 | 0.163 | 0.372 | 0.481 | 0.747 | 0.884 |
| 2    | 0.124 | 0.122 | 0.195 | 0.230 | 0.100 | 0.039 |
| 3    | 0.093 | 0.170 | 0.142 | 0.111 | 0.066 | 0.031 |
| 無回答  | 0.004 | 0.020 | 0.004 | 0.000 | 0.000 | 0.000 |
| その他  | 0.190 | 0.524 | 0.288 | 0.178 | 0.088 | 0.046 |
| 人数   | 1087  | 147   | 226   | 135   | 320   | 259   |

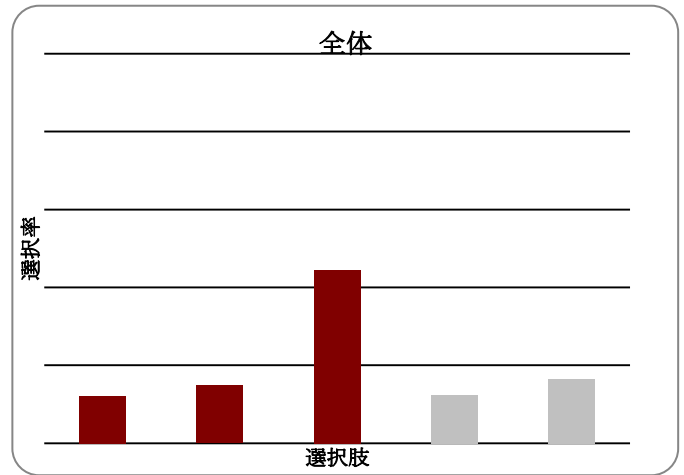
レベル別解答選択率

| 解答類型 | 全体    | Lev1  | Lev2  | Lev3  | Lev4  | Lev5  |
|------|-------|-------|-------|-------|-------|-------|
| 1    | 0.306 | 0.388 | 0.319 | 0.348 | 0.297 | 0.239 |
| 正 2  | 0.458 | 0.204 | 0.425 | 0.430 | 0.459 | 0.645 |
| 3    | 0.128 | 0.265 | 0.150 | 0.111 | 0.119 | 0.050 |
| 4    | 0.098 | 0.116 | 0.097 | 0.089 | 0.125 | 0.058 |
| 無回答  | 0.005 | 0.020 | 0.004 | 0.007 | 0.000 | 0.000 |
| その他  | 0.006 | 0.007 | 0.004 | 0.015 | 0.000 | 0.008 |
| 人数   | 1087  | 147   | 226   | 135   | 320   | 259   |

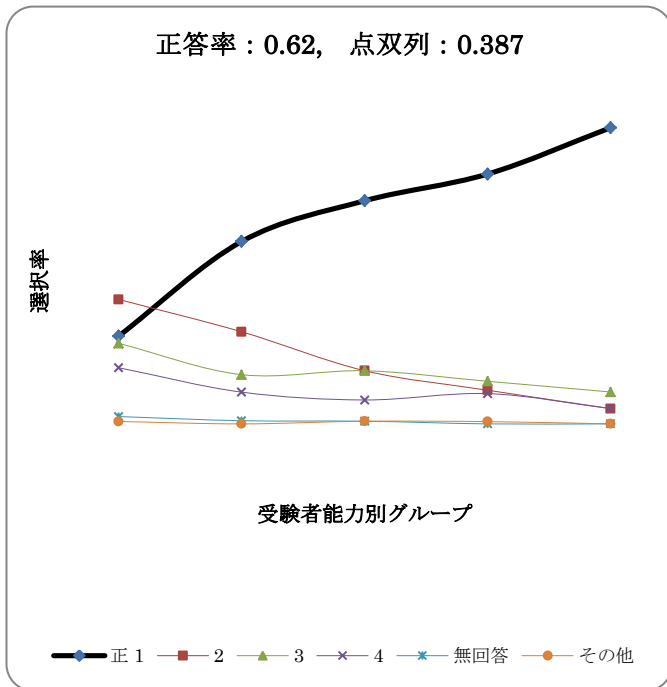
K04\_3



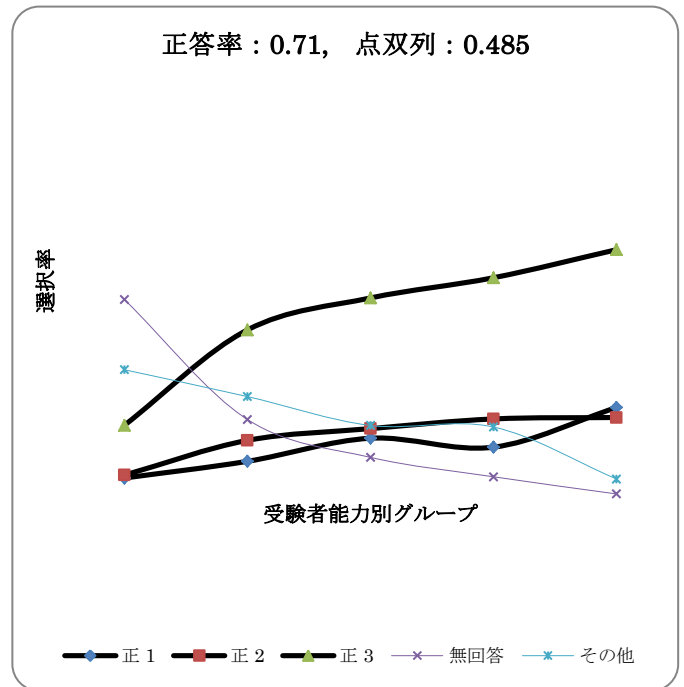
K04\_4



正答率 : 0.62, 点双列 : 0.387



正答率 : 0.71, 点双列 : 0.485



レベル別解答選択率

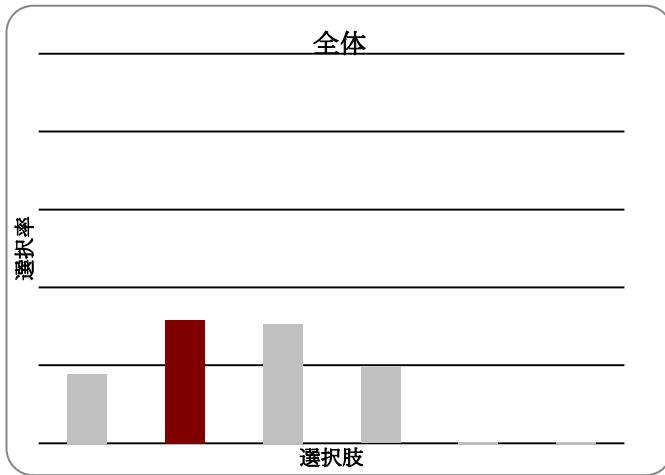
| 解答類型 | 全体    | Lev1  | Lev2  | Lev3  | Lev4  | Lev5  |
|------|-------|-------|-------|-------|-------|-------|
| 正 1  | 0.618 | 0.245 | 0.509 | 0.622 | 0.697 | 0.826 |
| 2    | 0.156 | 0.347 | 0.257 | 0.148 | 0.094 | 0.042 |
| 3    | 0.133 | 0.224 | 0.137 | 0.148 | 0.119 | 0.089 |
| 4    | 0.083 | 0.156 | 0.088 | 0.067 | 0.084 | 0.042 |
| 無回答  | 0.006 | 0.020 | 0.009 | 0.007 | 0.000 | 0.000 |
| その他  | 0.004 | 0.007 | 0.000 | 0.007 | 0.006 | 0.000 |
| 人数   | 1087  | 147   | 226   | 135   | 320   | 259   |

レベル別解答選択率

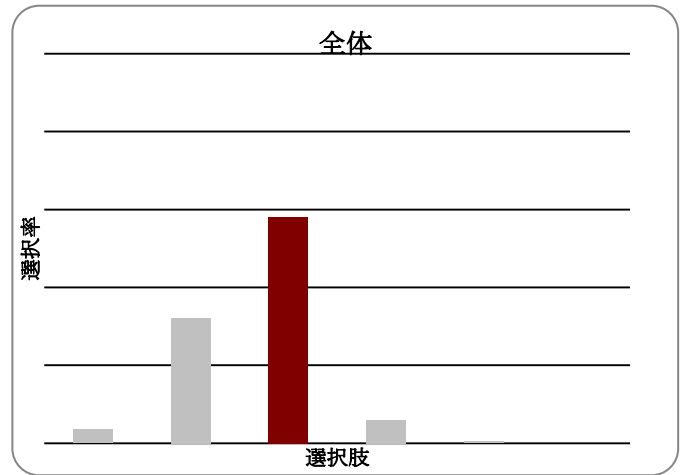
| 解答類型 | 全体    | Lev1  | Lev2  | Lev3  | Lev4  | Lev5  |
|------|-------|-------|-------|-------|-------|-------|
| 正 1  | 0.121 | 0.041 | 0.080 | 0.133 | 0.113 | 0.205 |
| 正 2  | 0.148 | 0.048 | 0.128 | 0.156 | 0.178 | 0.181 |
| 正 3  | 0.444 | 0.163 | 0.385 | 0.459 | 0.506 | 0.571 |
| 無回答  | 0.123 | 0.456 | 0.177 | 0.089 | 0.044 | 0.004 |
| その他  | 0.164 | 0.293 | 0.230 | 0.163 | 0.159 | 0.039 |
| 人数   | 1087  | 147   | 226   | 135   | 320   | 259   |



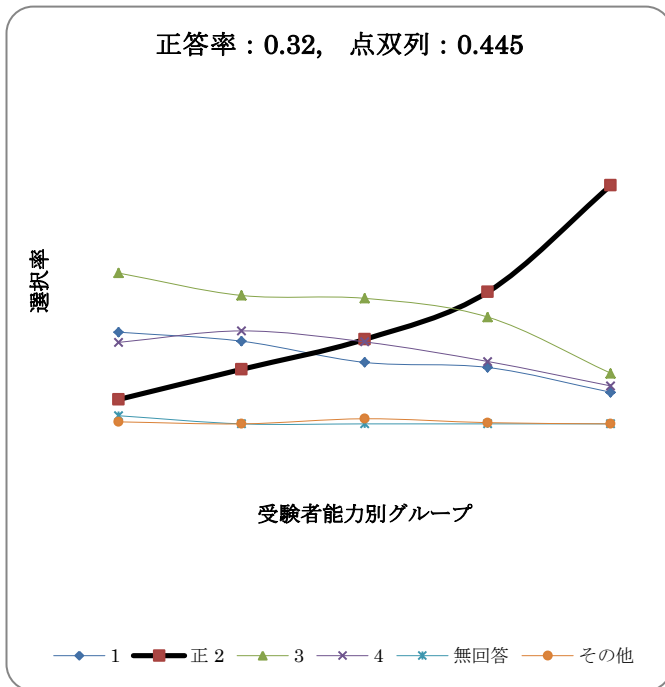
K05\_1



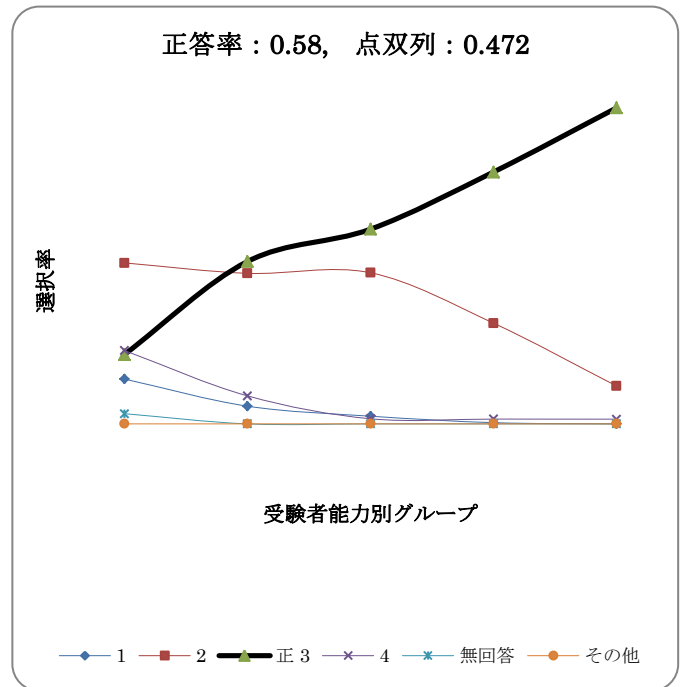
K05\_2



正答率 : 0.32, 点双列 : 0.445



正答率 : 0.58, 点双列 : 0.472



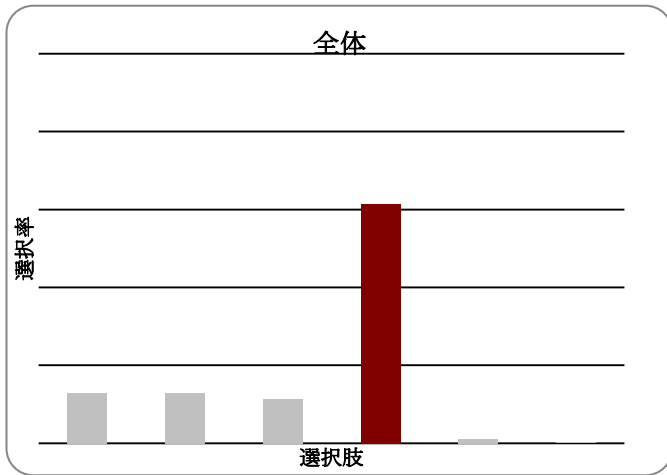
レベル別解答選択率

| 解答類型       | 全体           | Lev1         | Lev2         | Lev3         | Lev4         | Lev5         |
|------------|--------------|--------------|--------------|--------------|--------------|--------------|
| 1          | 0.177        | 0.256        | 0.230        | 0.171        | 0.157        | 0.088        |
| <b>正 2</b> | <b>0.316</b> | <b>0.068</b> | <b>0.152</b> | <b>0.236</b> | <b>0.368</b> | <b>0.665</b> |
| 3          | 0.305        | 0.420        | 0.358        | 0.350        | 0.298        | 0.141        |
| 4          | 0.194        | 0.227        | 0.259        | 0.229        | 0.174        | 0.106        |
| 無回答        | 0.004        | 0.023        | 0.000        | 0.000        | 0.000        | 0.000        |
| その他        | 0.004        | 0.006        | 0.000        | 0.014        | 0.003        | 0.000        |
| 人数         | 1085         | 176          | 243          | 140          | 299          | 227          |

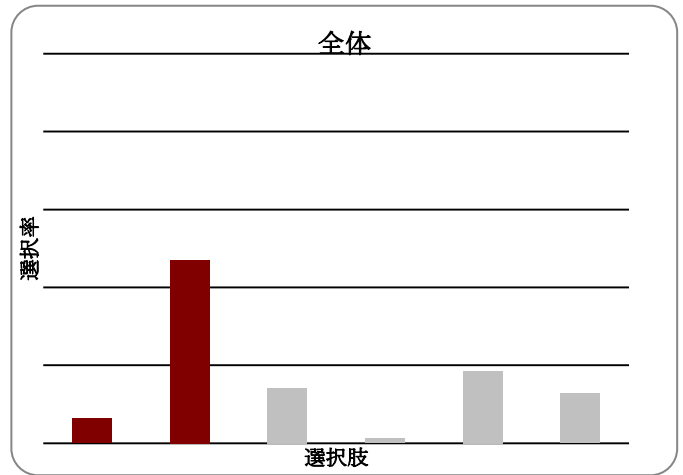
レベル別解答選択率

| 解答類型       | 全体           | Lev1         | Lev2         | Lev3         | Lev4         | Lev5         |
|------------|--------------|--------------|--------------|--------------|--------------|--------------|
| 1          | 0.035        | 0.125        | 0.049        | 0.021        | 0.003        | 0.000        |
| 2          | 0.321        | 0.449        | 0.420        | 0.421        | 0.281        | 0.106        |
| <b>正 3</b> | <b>0.581</b> | <b>0.193</b> | <b>0.453</b> | <b>0.543</b> | <b>0.702</b> | <b>0.881</b> |
| 4          | 0.059        | 0.205        | 0.078        | 0.014        | 0.013        | 0.013        |
| 無回答        | 0.005        | 0.028        | 0.000        | 0.000        | 0.000        | 0.000        |
| その他        | 0.000        | 0.000        | 0.000        | 0.000        | 0.000        | 0.000        |
| 人数         | 1085         | 176          | 243          | 140          | 299          | 227          |

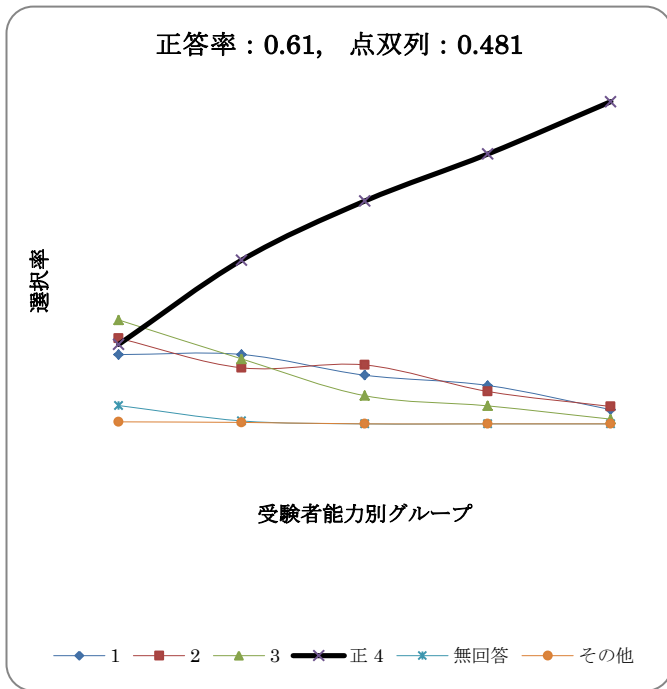
K05\_3



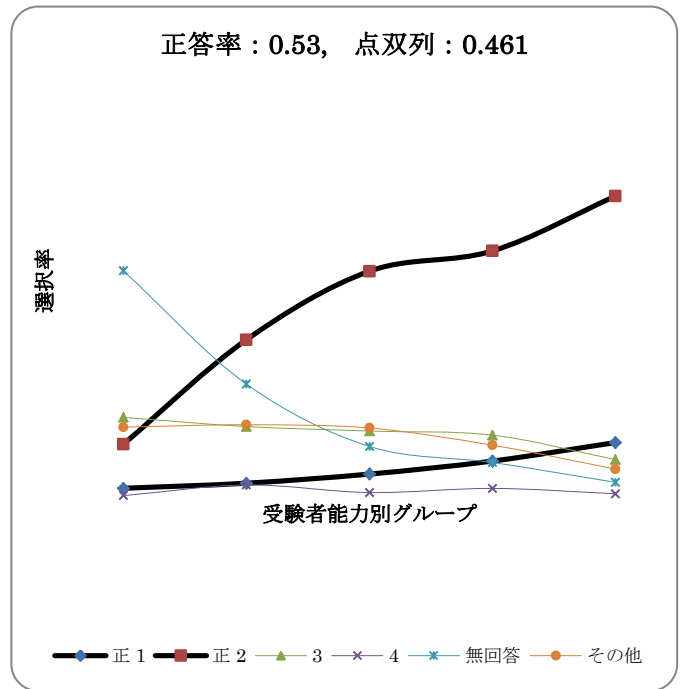
K05\_4



正答率 : 0.61, 点双列 : 0.481



正答率 : 0.53, 点双列 : 0.461



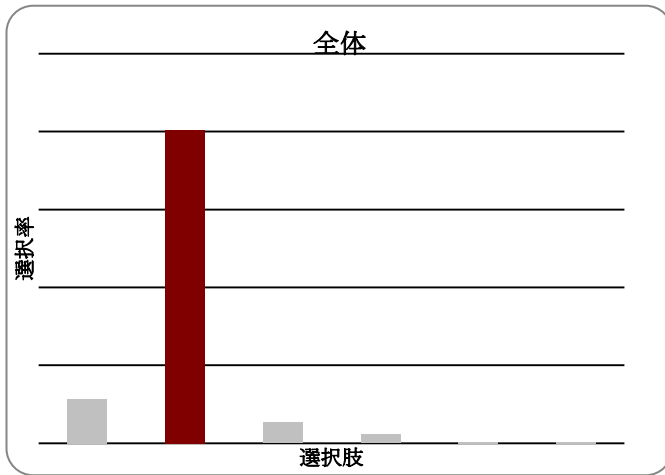
レベル別解答選択率

| 解答類型       | 全体           | Lev1         | Lev2         | Lev3         | Lev4         | Lev5         |
|------------|--------------|--------------|--------------|--------------|--------------|--------------|
| 1          | 0.130        | 0.193        | 0.193        | 0.136        | 0.107        | 0.040        |
| 2          | 0.130        | 0.239        | 0.156        | 0.164        | 0.090        | 0.048        |
| 3          | 0.114        | 0.290        | 0.181        | 0.079        | 0.050        | 0.013        |
| <b>正 4</b> | <b>0.614</b> | <b>0.222</b> | <b>0.457</b> | <b>0.621</b> | <b>0.753</b> | <b>0.899</b> |
| 無回答        | 0.010        | 0.051        | 0.008        | 0.000        | 0.000        | 0.000        |
| その他        | 0.002        | 0.006        | 0.004        | 0.000        | 0.000        | 0.000        |
| 人数         | 1085         | 176          | 243          | 140          | 299          | 227          |

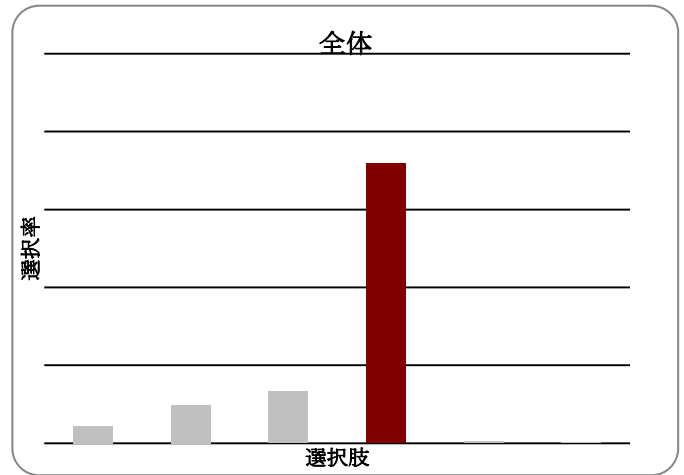
レベル別解答選択率

| 解答類型       | 全体           | Lev1         | Lev2         | Lev3         | Lev4         | Lev5         |
|------------|--------------|--------------|--------------|--------------|--------------|--------------|
| <b>正 1</b> | <b>0.064</b> | <b>0.017</b> | <b>0.029</b> | <b>0.050</b> | <b>0.080</b> | <b>0.123</b> |
| <b>正 2</b> | <b>0.470</b> | <b>0.119</b> | <b>0.362</b> | <b>0.521</b> | <b>0.569</b> | <b>0.696</b> |
| 3          | 0.141        | 0.182        | 0.160        | 0.150        | 0.140        | 0.084        |
| 4          | 0.012        | 0.000        | 0.025        | 0.007        | 0.017        | 0.004        |
| 無回答        | 0.185        | 0.523        | 0.259        | 0.114        | 0.077        | 0.031        |
| その他        | 0.128        | 0.159        | 0.165        | 0.157        | 0.117        | 0.062        |
| 人数         | 1085         | 176          | 243          | 140          | 299          | 227          |

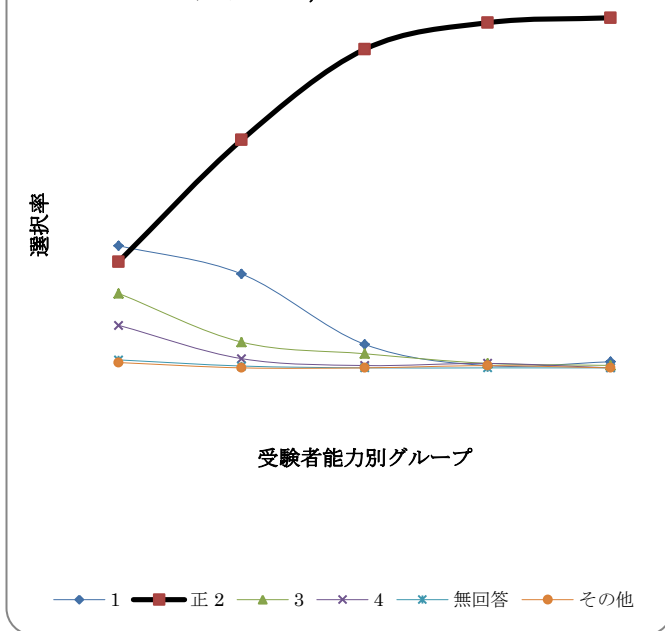
K06\_1



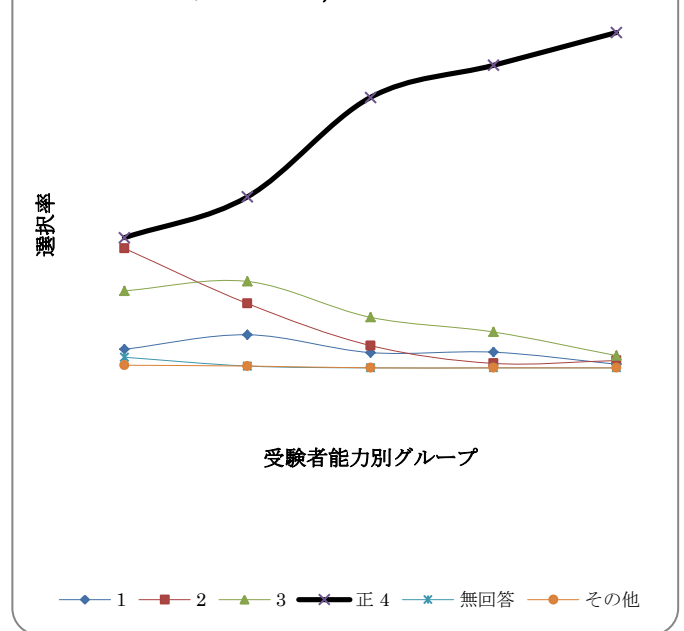
K06\_2



正答率 : 0.8, 点双列 : 0.537



正答率 : 0.72, 点双列 : 0.459



レベル別解答選択率

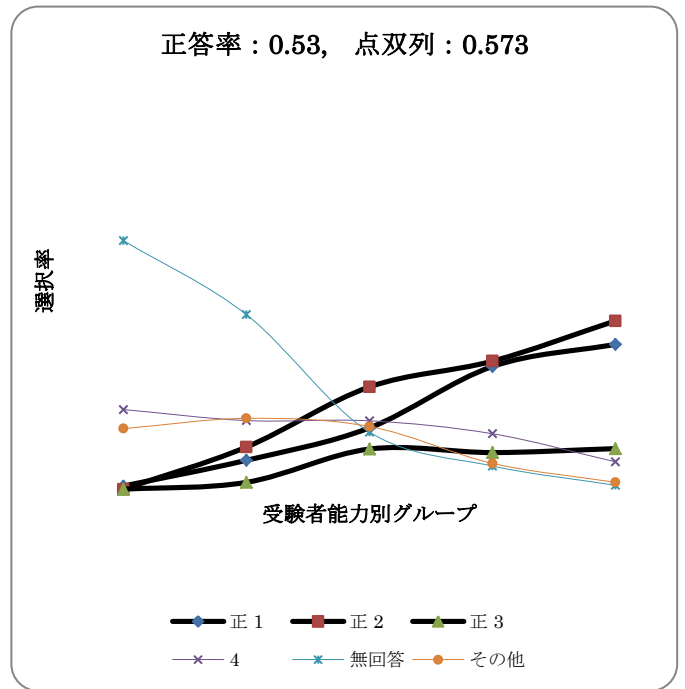
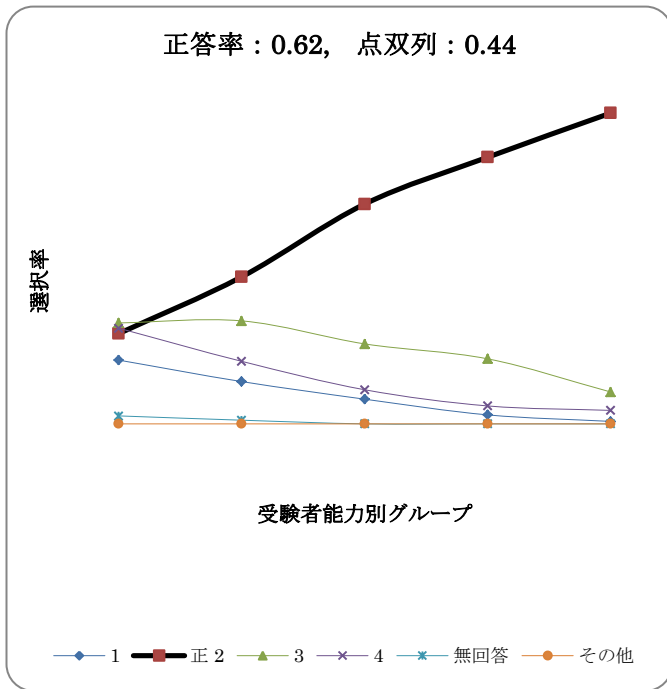
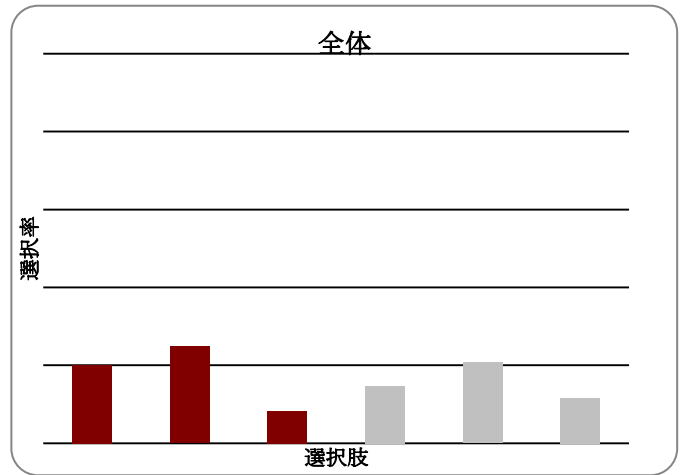
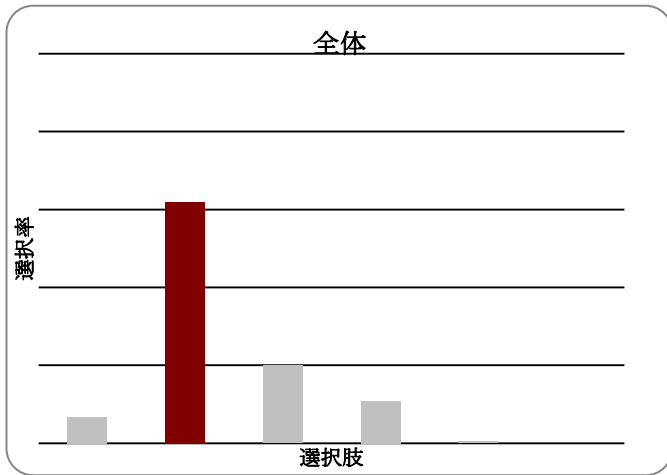
| 解答類型       | 全体           | Lev1         | Lev2         | Lev3         | Lev4         | Lev5         |
|------------|--------------|--------------|--------------|--------------|--------------|--------------|
| 1          | 0.113        | 0.341        | 0.262        | 0.066        | 0.006        | 0.017        |
| <b>正 2</b> | <b>0.804</b> | <b>0.296</b> | <b>0.636</b> | <b>0.889</b> | <b>0.963</b> | <b>0.976</b> |
| 3          | 0.053        | 0.207        | 0.072        | 0.039        | 0.013        | 0.007        |
| 4          | 0.023        | 0.119        | 0.026        | 0.007        | 0.013        | 0.000        |
| 無回答        | 0.004        | 0.022        | 0.005        | 0.000        | 0.000        | 0.000        |
| その他        | 0.003        | 0.015        | 0.000        | 0.000        | 0.006        | 0.000        |
| 人数         | 1088         | 135          | 195          | 305          | 160          | 293          |

レベル別解答選択率

| 解答類型       | 全体           | Lev1         | Lev2         | Lev3         | Lev4         | Lev5         |
|------------|--------------|--------------|--------------|--------------|--------------|--------------|
| 1          | 0.044        | 0.052        | 0.092        | 0.043        | 0.044        | 0.010        |
| 2          | 0.098        | 0.333        | 0.179        | 0.062        | 0.013        | 0.020        |
| 3          | 0.133        | 0.215        | 0.241        | 0.141        | 0.100        | 0.034        |
| <b>正 4</b> | <b>0.718</b> | <b>0.363</b> | <b>0.477</b> | <b>0.754</b> | <b>0.844</b> | <b>0.935</b> |
| 無回答        | 0.005        | 0.030        | 0.005        | 0.000        | 0.000        | 0.000        |
| その他        | 0.002        | 0.007        | 0.005        | 0.000        | 0.000        | 0.000        |
| 人数         | 1088         | 135          | 195          | 305          | 160          | 293          |

K06\_3

K06\_4



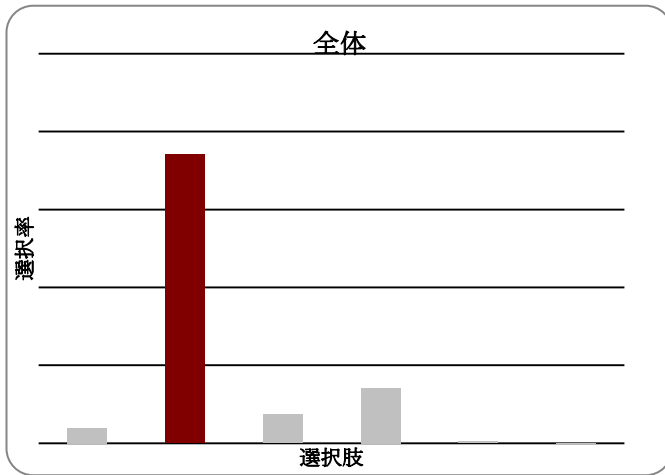
レベル別解答選択率

| 解答類型      | 全体           | Lev1         | Lev2         | Lev3         | Lev4         | Lev5         |
|-----------|--------------|--------------|--------------|--------------|--------------|--------------|
| 1         | 0.068        | 0.178        | 0.118        | 0.069        | 0.025        | 0.007        |
| <b>正2</b> | <b>0.619</b> | <b>0.252</b> | <b>0.410</b> | <b>0.613</b> | <b>0.744</b> | <b>0.867</b> |
| 3         | 0.199        | 0.281        | 0.287        | 0.223        | 0.181        | 0.089        |
| 4         | 0.108        | 0.267        | 0.174        | 0.095        | 0.050        | 0.038        |
| 無回答       | 0.005        | 0.022        | 0.010        | 0.000        | 0.000        | 0.000        |
| その他       | 0.000        | 0.000        | 0.000        | 0.000        | 0.000        | 0.000        |
| 人数        | 1088         | 135          | 195          | 305          | 160          | 293          |

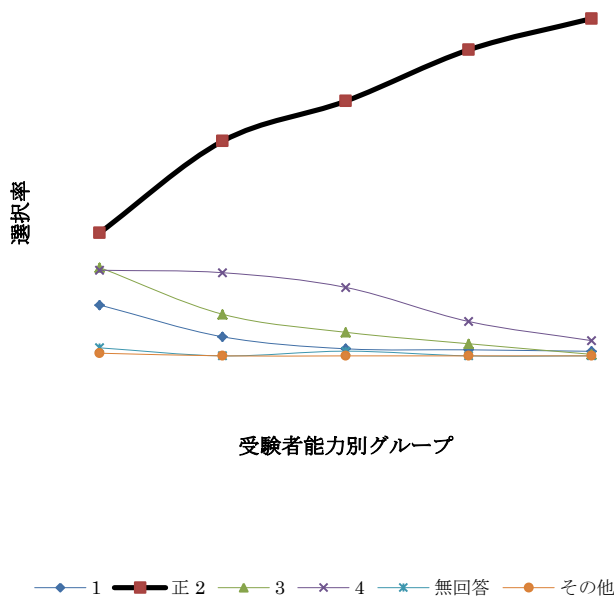
レベル別解答選択率

| 解答類型      | 全体           | Lev1         | Lev2         | Lev3         | Lev4         | Lev5         |
|-----------|--------------|--------------|--------------|--------------|--------------|--------------|
| <b>正1</b> | <b>0.200</b> | <b>0.022</b> | <b>0.082</b> | <b>0.157</b> | <b>0.300</b> | <b>0.352</b> |
| <b>正2</b> | <b>0.248</b> | <b>0.015</b> | <b>0.113</b> | <b>0.252</b> | <b>0.313</b> | <b>0.406</b> |
| <b>正3</b> | <b>0.082</b> | <b>0.015</b> | <b>0.031</b> | <b>0.108</b> | <b>0.100</b> | <b>0.109</b> |
| 4         | 0.147        | 0.200        | 0.174        | 0.174        | 0.144        | 0.078        |
| 無回答       | 0.207        | 0.593        | 0.421        | 0.148        | 0.069        | 0.024        |
| その他       | 0.116        | 0.156        | 0.179        | 0.161        | 0.075        | 0.031        |
| 人数        | 1088         | 135          | 195          | 305          | 160          | 293          |

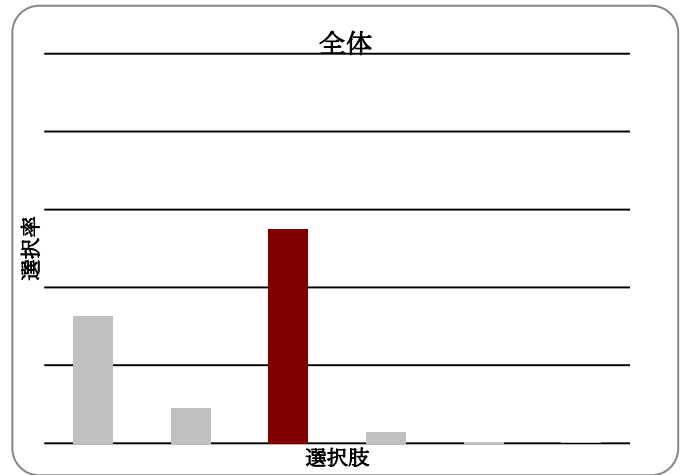
K07\_1



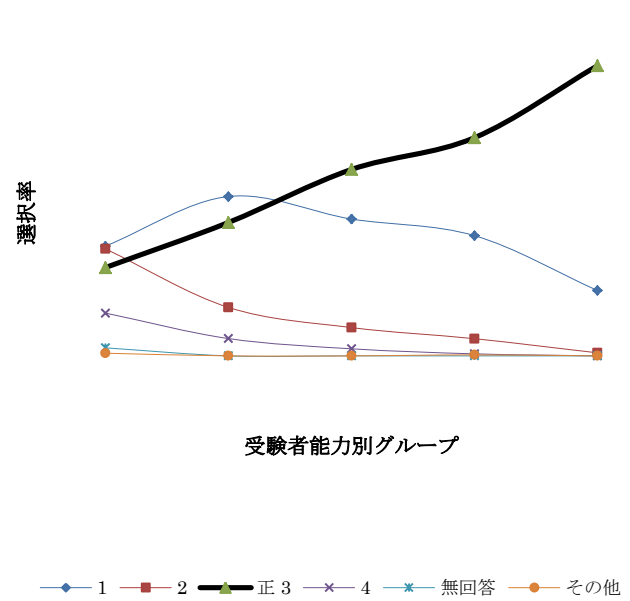
正答率：0.74, 点双列：0.43



K07\_2



正答率：0.55, 点双列：0.378



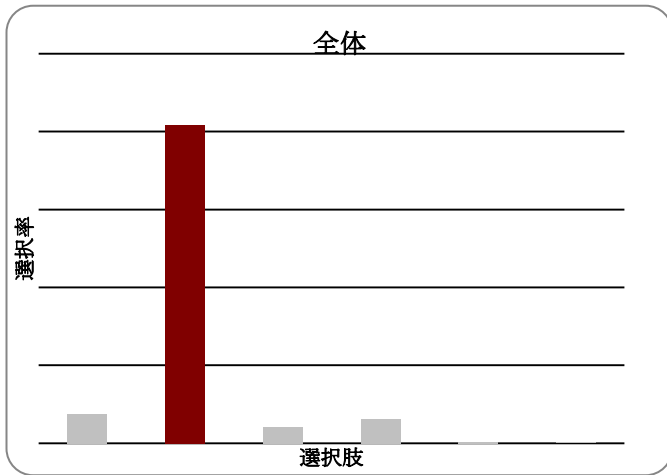
レベル別解答選択率

| 解答類型       | 全体           | Lev1         | Lev2         | Lev3         | Lev4         | Lev5         |
|------------|--------------|--------------|--------------|--------------|--------------|--------------|
| 1          | 0.039        | 0.142        | 0.053        | 0.020        | 0.017        | 0.013        |
| <b>正 2</b> | <b>0.741</b> | <b>0.343</b> | <b>0.599</b> | <b>0.711</b> | <b>0.854</b> | <b>0.941</b> |
| 3          | 0.074        | 0.246        | 0.116        | 0.066        | 0.034        | 0.004        |
| 4          | 0.141        | 0.239        | 0.232        | 0.191        | 0.096        | 0.042        |
| 無回答        | 0.005        | 0.022        | 0.000        | 0.013        | 0.000        | 0.000        |
| その他        | 0.001        | 0.007        | 0.000        | 0.000        | 0.000        | 0.000        |
| 人数         | 1084         | 134          | 207          | 152          | 355          | 236          |

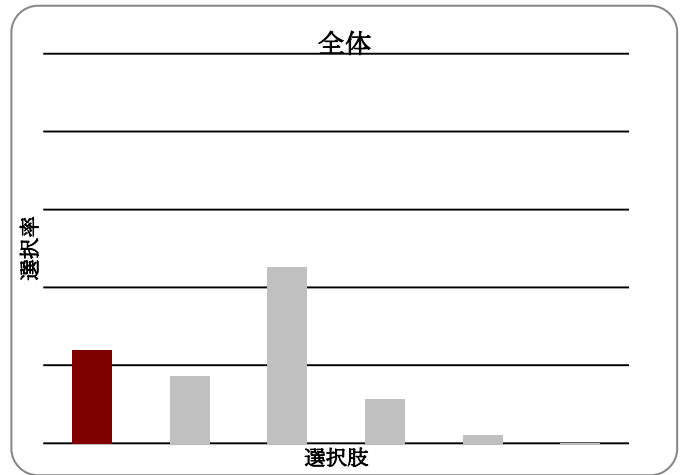
レベル別解答選択率

| 解答類型       | 全体           | Lev1         | Lev2         | Lev3         | Lev4         | Lev5         |
|------------|--------------|--------------|--------------|--------------|--------------|--------------|
| 1          | 0.326        | 0.306        | 0.444        | 0.382        | 0.335        | 0.182        |
| 2          | 0.091        | 0.299        | 0.135        | 0.079        | 0.048        | 0.008        |
| <b>正 3</b> | <b>0.550</b> | <b>0.246</b> | <b>0.372</b> | <b>0.520</b> | <b>0.608</b> | <b>0.809</b> |
| 4          | 0.029        | 0.119        | 0.048        | 0.020        | 0.006        | 0.000        |
| 無回答        | 0.003        | 0.022        | 0.000        | 0.000        | 0.000        | 0.000        |
| その他        | 0.002        | 0.007        | 0.000        | 0.000        | 0.003        | 0.000        |
| 人数         | 1084         | 134          | 207          | 152          | 355          | 236          |

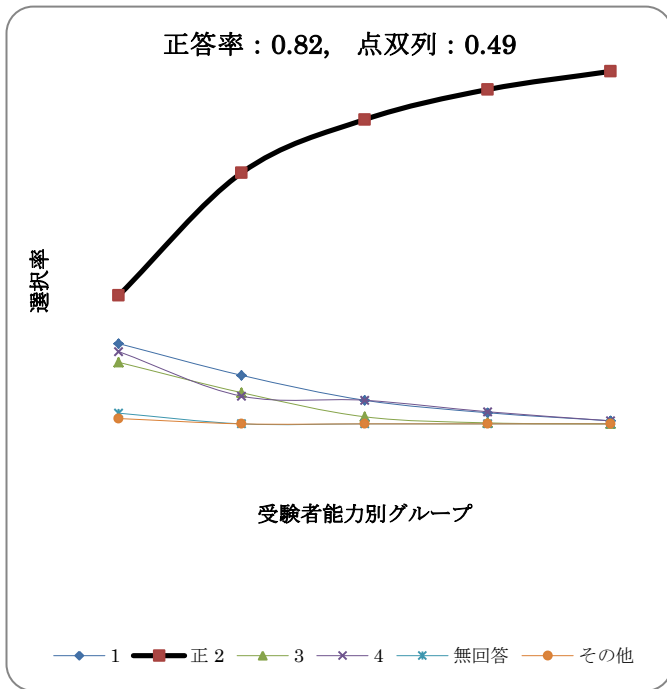
K07\_3



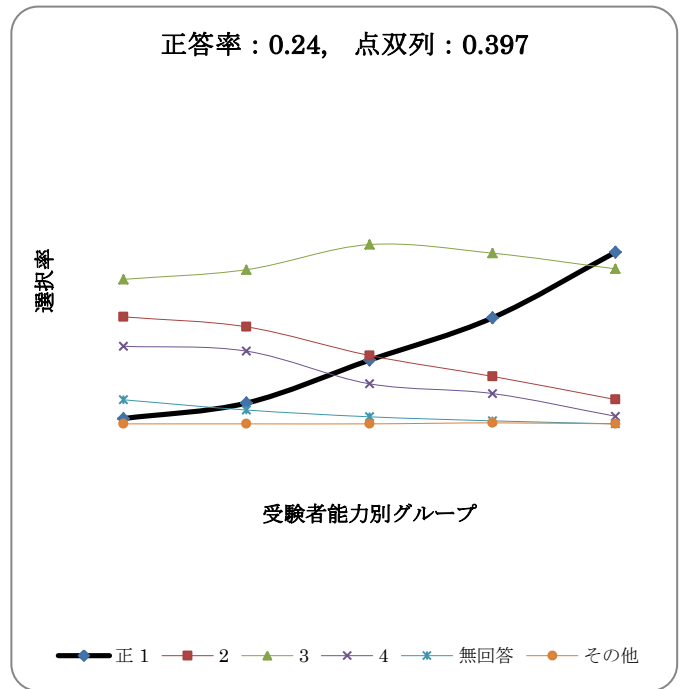
K07\_4



正答率 : 0.82, 点双列 : 0.49



正答率 : 0.24, 点双列 : 0.397



レベル別解答選択率

| 解答類型       | 全体           | Lev1         | Lev2         | Lev3         | Lev4         | Lev5         |
|------------|--------------|--------------|--------------|--------------|--------------|--------------|
| 1          | 0.075        | 0.224        | 0.135        | 0.066        | 0.031        | 0.008        |
| <b>正 2</b> | <b>0.816</b> | <b>0.358</b> | <b>0.700</b> | <b>0.849</b> | <b>0.932</b> | <b>0.983</b> |
| 3          | 0.042        | 0.172        | 0.087        | 0.020        | 0.003        | 0.000        |
| 4          | 0.062        | 0.201        | 0.077        | 0.066        | 0.034        | 0.008        |
| 無回答        | 0.004        | 0.030        | 0.000        | 0.000        | 0.000        | 0.000        |
| その他        | 0.002        | 0.015        | 0.000        | 0.000        | 0.000        | 0.000        |
| 人数         | 1084         | 134          | 207          | 152          | 355          | 236          |

レベル別解答選択率

| 解答類型       | 全体           | Lev1         | Lev2         | Lev3         | Lev4         | Lev5         |
|------------|--------------|--------------|--------------|--------------|--------------|--------------|
| <b>正 1</b> | <b>0.239</b> | <b>0.015</b> | <b>0.058</b> | <b>0.178</b> | <b>0.296</b> | <b>0.479</b> |
| 2          | 0.173        | 0.299        | 0.271        | 0.191        | 0.132        | 0.068        |
| 3          | 0.452        | 0.403        | 0.430        | 0.500        | 0.476        | 0.432        |
| 4          | 0.113        | 0.216        | 0.203        | 0.112        | 0.085        | 0.021        |
| 無回答        | 0.021        | 0.067        | 0.039        | 0.020        | 0.008        | 0.000        |
| その他        | 0.001        | 0.000        | 0.000        | 0.000        | 0.003        | 0.000        |
| 人数         | 1084         | 134          | 207          | 152          | 355          | 236          |

資料 2.7 国語における IRT 母数の推定値

| 項目セット<br>番号 | 項目セット<br>内番号 | 項目<br>番号 | 変数名          | 受検者数 | 同時尺度調整法    |           | 項目固定法      |           | 共通項目(M&S)  |           | 共通受検者(KN 補正) |           |
|-------------|--------------|----------|--------------|------|------------|-----------|------------|-----------|------------|-----------|--------------|-----------|
|             |              |          |              |      | IRT 母数の推定値 |           | IRT 母数の推定値 |           | IRT 母数の推定値 |           | IRT 母数の推定値   |           |
|             |              |          |              |      | 識別力<br>母数  | 困難度<br>母数 | 識別力<br>母数  | 困難度<br>母数 | 識別力<br>母数  | 困難度<br>母数 | 識別力<br>母数    | 困難度<br>母数 |
| K01         | 1            | k01      | t12_1        | 1093 | .541       | -1.687    | .466       | -1.978    | .417       | -2.070    | .542         | -1.673    |
|             | 3            | k03      | t12_3        | 1093 | .338       | .495      | .299       | .527      | .259       | .764      | .338         | .505      |
|             | 4            | k04      | t12_4        | 1093 | .873       | .806      | .786       | .877      | .674       | 1.164     | .876         | .812      |
| K02         | 1            | k05      | t12_5        | 1092 | .275       | .012      | .243       | -.009     | .213       | .134      | .278         | .021      |
|             | 2            | k06      | t12_6        | 1092 | .271       | 2.278     | .242       | 2.532     | .209       | 3.073     | .272         | 2.279     |
|             | 4            | k08      | t12_8        | 1092 | .624       | 1.014     | .563       | 1.109     | .480       | 1.436     | .624         | 1.021     |
| K03         | 1            | k09      | t12_9_11_9   | 1091 | .922       | -.912     | .948       | -1.081    | .711       | -.970     | .948         | -1.081    |
|             | 2            | k10      | t12_10_11_10 | 1091 | .490       | -1.010    | .460       | -1.264    | .392       | -1.056    | .460         | -1.264    |
|             | 3            | k11      | t12_11_11_11 | 1091 | .263       | .272      | .185       | .263      | .229       | .475      | .185         | .263      |
|             | 4            | k12      | t12_12_11_12 | 1091 | .577       | .982      | .490       | 1.354     | .476       | 1.221     | .490         | 1.354     |
| K04         | 1            | k13      | t12_13       | 1087 | .665       | -.401     | .588       | -.470     | .511       | -.403     | .665         | -.392     |
|             | 2            | k14      | t12_14       | 1087 | .097       | 1.018     | .085       | 1.144     | .075       | 1.434     | .098         | 1.019     |
|             | 3            | k15      | t12_15       | 1087 | .401       | -.779     | .346       | -.921     | .311       | -.888     | .404         | -.765     |
|             | 4            | k16      | t12_16       | 1087 | .740       | -.936     | .635       | -1.100    | .572       | -1.093    | .745         | -.922     |
| K05         | 1            | k17      | t12_17       | 1085 | .524       | .987      | .479       | 1.063     | .402       | 1.405     | .523         | .997      |
|             | 2            | k18      | t12_18       | 1085 | .524       | -.456     | .457       | -.542     | .402       | -.472     | .524         | -.445     |
|             | 3            | k19      | t12_19       | 1085 | .505       | -.655     | .450       | -.758     | .384       | -.736     | .500         | -.648     |
|             | 4            | k20      | t12_20       | 1085 | .584       | -.190     | .512       | -.237     | .452       | -.126     | .588         | -.179     |
| K06         | 1            | k21      | t12_21_11_13 | 1088 | .993       | -1.246    | .779       | -1.464    | .883       | -1.374    | .779         | -1.464    |
|             | 2            | k22      | t12_22_11_14 | 1088 | .563       | -1.107    | .569       | -.990     | .430       | -1.391    | .569         | -.990     |
|             | 3            | k23      | t12_23_11_15 | 1088 | .548       | -.660     | .743       | -.628     | .366       | -.773     | .743         | -.628     |
|             | 4            | k24      | t12_24_11_16 | 1088 | .911       | -.095     | .805       | -.073     | .752       | -.015     | .805         | -.073     |
| K07         | 1            | k25      | t12_25       | 1084 | .493       | -1.431    | .426       | -1.667    | .379       | -1.740    | .493         | -1.419    |
|             | 2            | k26      | t12_26       | 1084 | .271       | -.450     | .237       | -.538     | .208       | -.466     | .271         | -.441     |
|             | 3            | k27      | t12_27       | 1084 | .899       | -1.360    | .759       | -1.605    | .694       | -1.644    | .903         | -1.345    |
|             | 4            | k28      | t12_28       | 1084 | .445       | 1.720     | .405       | 1.873     | .343       | 2.351     | .446         | 1.725     |

注1) 推定は Easy Estimation による。

注2) 項目 t12\_2, t12\_7 は、識別力母数の誤差、及び、困難度母数の誤差が著しく大きかったため、推定から除外した。