

いわて型

コミュニティ・スクール

取組紹介

613・学び舎の数だけ輝きがある。

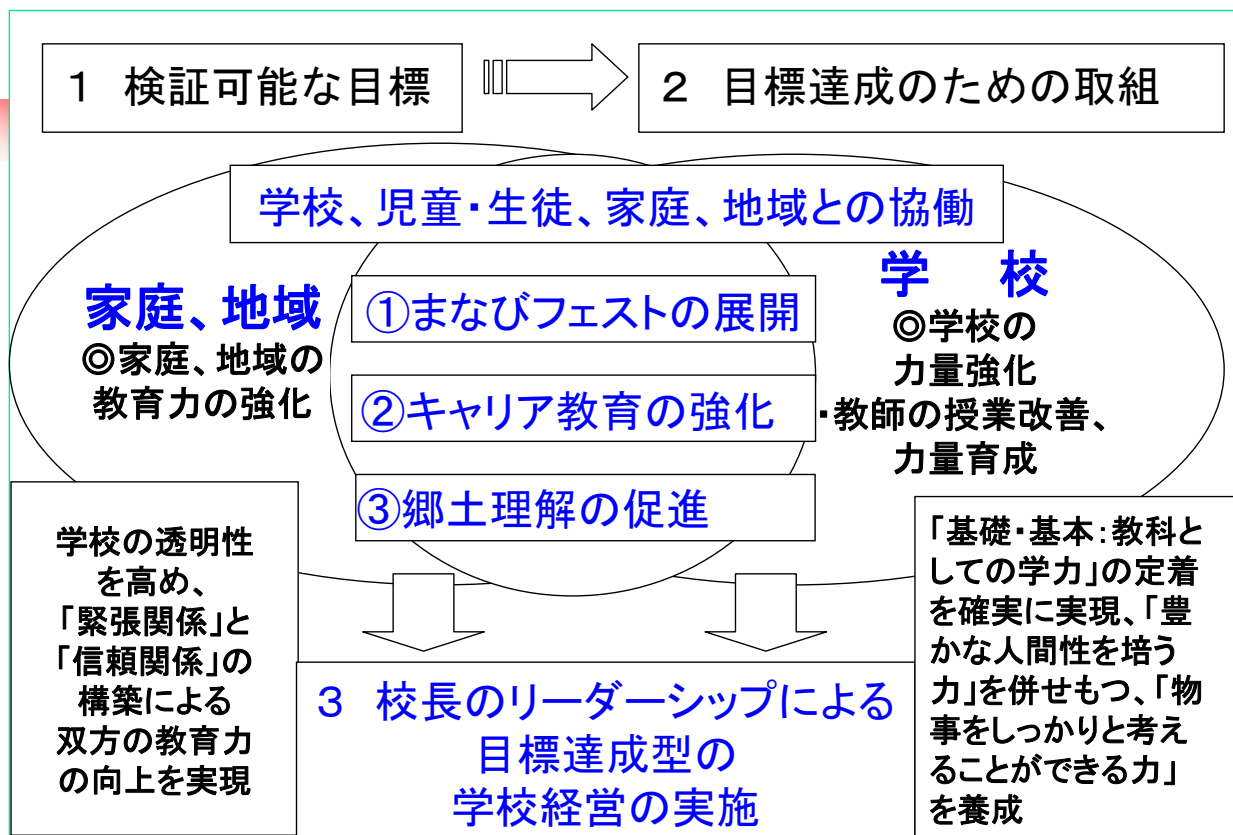
地域とともにある学校づくり推進協議会
@札幌市サンプラザ
平成23年7月29日(金)

取組紹介



たくましい甲中生の育成(釜石市立甲子中学校)

いわて型コミュニティ・スクールの概念図



いわて型コミュニティ・スクール 今年度の取組

～岩手の義務教育が目指すもの～
「知・徳・体」を総合的に兼ね備えた社会に
適応する能力を育てる「人間形成」

- 学校経営の改革
 - ・ 目標達成型の学校経営の推進
 - ・ まなびフェストの取組推進
 - ・ PDCAサイクルの定着
 - ・ 家庭や地域との協働の取組推進

復 興 教 育

これまでの取組（H19～H22）
～いわてコミュニティ・スクール推進事業～

《趣旨》

- 1 目標達成型の学校経営
- 2 家庭・地域との連携・協働

- 校長のリーダーシップ
- 特色ある地域との連携によるモデル的な学校経営の推進

これまでの取組（H19～H22）
～いわてコミュニティ・スクール推進事業～

- 事業の補助期間...単年度（4年間の事業）
- 事業の対象 ...県内市町村立小中学校
- 事業の経費 ...
 - 1校あたり、原則10万円
 - ・年間予算枠：約100校
 - ・対象：小中学校約600校
- 対象校の選定
 - ・希望による

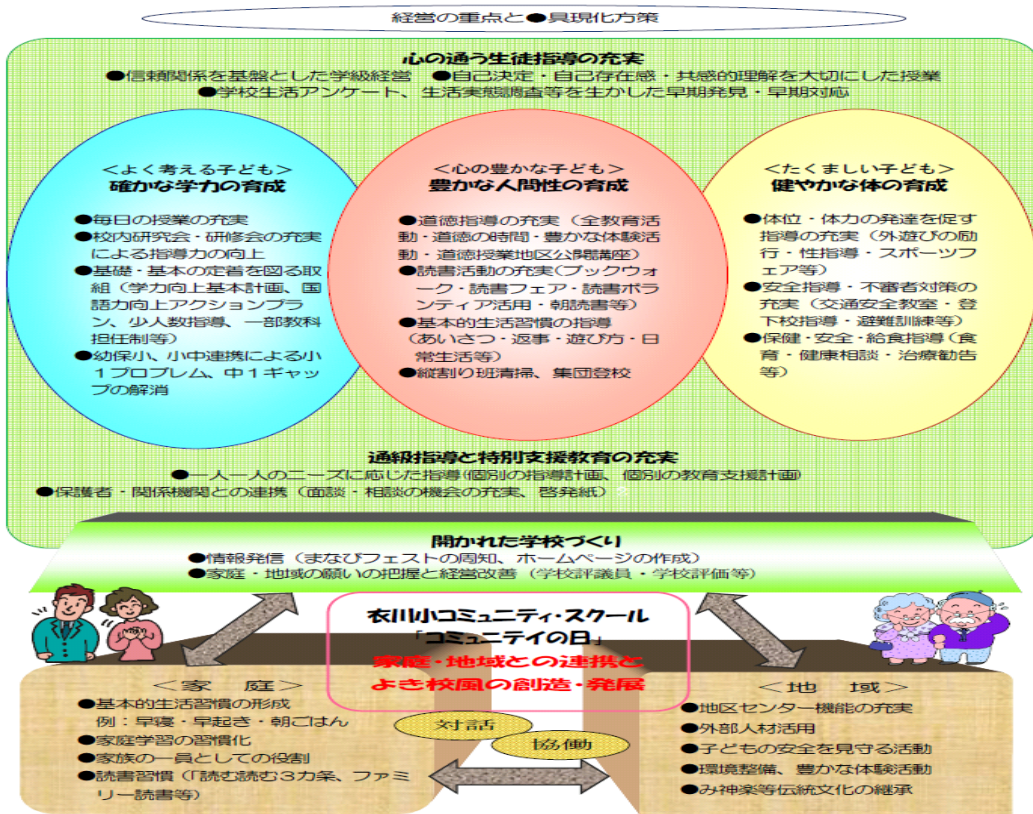
これまでの取組（H19～H22） ～いわてコミュニティ・スクール推進事業～

【導入の際、苦労した点とその対応策】

- ・ 「いわコミ」構想の周知
→ 校長研修講座等
- ・ 既存取組（教育振興運動：5者連携）との理念等の共存
→ 相互乗り入れによる研修会
- ・ 対象校（希望制）の選定
→ ひたすら校長のリーダーシップを期待

取組紹介 《奥州市立衣川小学校》

◎目標達成型の学校経営



取組紹介 《奥州市立衣川小学校》

◎まなびフェストの展開

平成20年度衣川小まなびフェスト ★9つの指標
ニミッション実現のために、以下の指標をとおして検証しつつ実現します

【学：学校では】

1 よく学び、よく考え、学習課題を解決する児童を育てます。
★ 学習定着度状況調査（国語・算数）において、第5学年の80%以上得点者の割合を前年度より3%上昇させます。

国語	算数
2.8	2.0

国語	算数
3.1	2.3

2 しっかり聞き、はつまつり話し、授業がよく分かる児童を育てます。
★ 学習定着度状況調査（意識調査）「学校の授業がよく分かる・分かる」において、第4・6学年の前年度同集団の平均よりそれぞれ1ポイント上昇させます。

3年	5年
8.3	9.1

4年	6年
9.4	9.2

【学：家庭では】

3 「衣川小家庭学習の仕方」を基に、家庭学習を続ける児童を育てます。
★ 学習定着度状況調査（意識調査）「家庭学習を1時間以上行う」割合において第6学年の平均を前年度同集団より3%上昇させます。

19年度	目標
7.9%	81%

【体：学校では】

1 進んで体を鍛え、運動能力を高める児童を育てます。
★ 新体力テスト「シャトルラン」（持久走）において、第6学年男女の県平均との差を1回分縮めます。
県平均との差 1.6回 → 目標 0.6回

2 好き嫌いせず、栄養のバランスよく食べる児童を育てます。
★ 食事バランスカード（6月・2月の調査）の達成率を年度内に3%上昇させます。
2月の達成率→6月の達成率 → 3%

【体：家庭では】

3 テレビやゲームは時間を決めて、長くても2時間以内にする児童を育てます。
★ 本校第2～6学年「くらしのアンケート」1日にテレビを2時間30分以上視聴する」割合を5%減らします。
2時間30分以上テレビ視聴する児童の割合 34.2% → 目標 29.2%

学校・家庭・地域が連携して、目標を実現しましょう！
よろしくご協力願います。


【心：学校では】

1 道徳の時間を中心に、美しい心になるようにいろいろな場面で自分を見つめる児童を育てます。
★ 道徳授業地区公開講座において、地域住民の参加者を5名増やします。
地域住民参加人数 7名 → 目標 12名

2 たくさん本を読んで読破目標を達成する児童を育てます。
★ 本校読破目標達成者の出現率を前年度より2%伸ばします。
読破目標達成率 62.5% → 目標 64.5%

【心：家庭では】

3 家族や地域の人たちに進んであいさつをする児童を育てます。
★ 本校学校評価の項目「児童は、家庭や地域において、進んであいさつをしているか。」において、「よくできる・できる」割合を90%以上にします。



取組紹介 《二戸地区》



《一戸町立一戸小学校》
保護者とともに作った
栽培園の野菜

学校、生徒、家庭、地域との協働

《軽米町立軽米中学校》
保護者による
読み聞かせ活動



◎まなびフェストの展開

取組紹介 《平泉町立平泉中学校》

キーワード: 家庭・地域との協働
◎郷土・平泉に誇りと愛情をもつ
生徒を育てる。
(達谷窟毘沙門神楽)

◎郷土理解の促進



◎教員・保護者・地域の方々
による「平泉学推進委員会」

取組紹介 《陸前高田市立気仙中学校》

キーワード: 地域との協働
◎「勤労観・職業観」の育成
長部漁港
土曜市ボランティア

◎キャリア教育の強化



◎気仙川堤防
草刈り活動

◎郷土理解の促進



取組紹介 《奥州市》

《江刺第一中学校》

◎「親子で職業を学ぶ会」
地域等から20名の講師

◎キャリア教育の強化



《岩谷堂小学校》

◎「あいさつ日本一運動」

★コミュニケーション能力の向上★

◎まなびフェストの展開

取組紹介 《宮古地区》

《宮古市立宮古第二中学校》

◎「コミュニティ掲示板」

～学校の情報を地域に発信～

学校、生徒、家庭、地域との協働



《宮古市立小国小学校》

◎「次年度の学校経営を考える会」

～教職員・保護者・

学校評議員による会議～

◎まなびフェストの検討



取組紹介 《盛岡地区》

《八幡平市立安代小学校》

◎知育系教育パートナーとの連携(算数・丸付け等)

◎まなびフェスの展開



学校、生徒、家庭、地域との協働



《葛巻町立江刈小学校》

◎学校のシンボル一本松
～地域の方々父母とともに～

◎郷土理解の促進

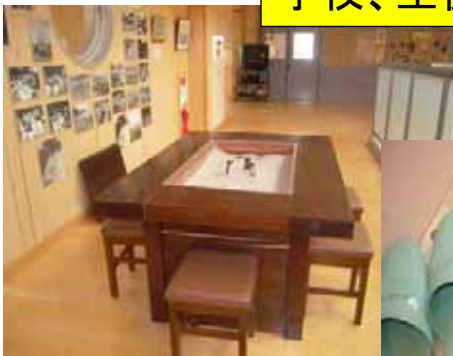
取組紹介 《盛岡地区》

《盛岡市立見前南中学校》

◎小学生・中学生・PTA
一緒にあいさつ運動



学校、生徒、家庭、地域との協働



《雫石町立安庭小学校》

◎地域の方が作成した
囲炉裏(語らいの場)

◎キャッチフレーズ入り
スリッパ

キャッチフレーズ・ロゴマーク

いわて型コミュニティスクール

613・学び舎の数だけ輝きがある。

613・学び舎の数だけ輝きがある。

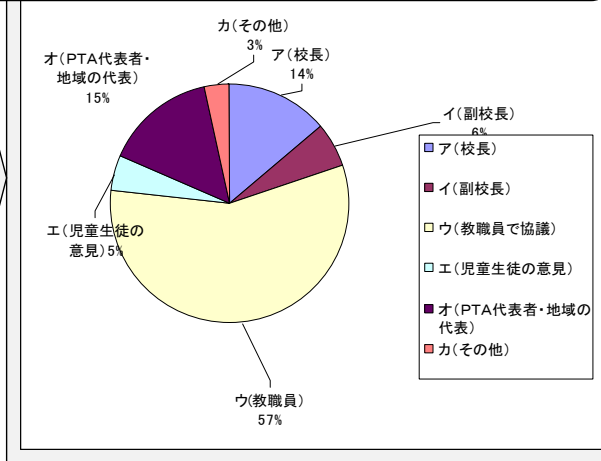
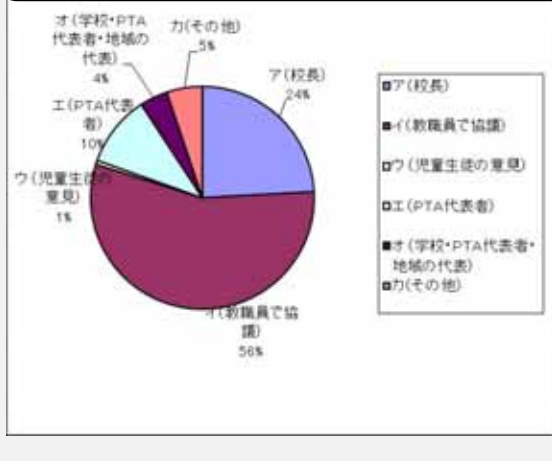


これまでの取組 (H19~H22) ~いわてコミュニティ・スクール推進事業~

H20 アンケート調査結果

H22 アンケート調査結果

Q:「まなびフェスト」は誰が作成したか？(複数回答)
(対象:H20:119校→H22:101校)

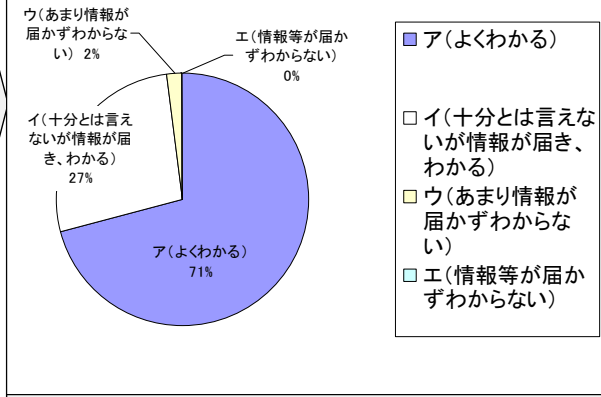
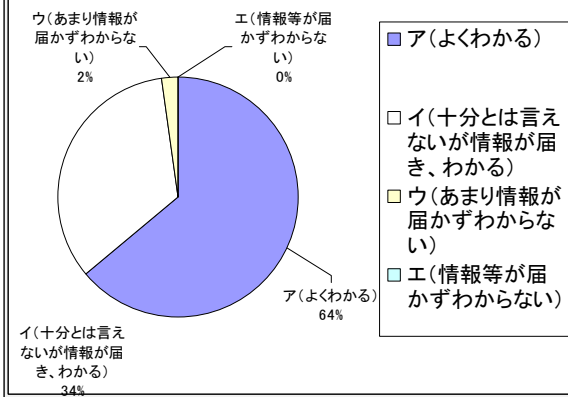


これまでの取組（H19～H22） ～いわてコミュニティ・スクール推進事業～

H20 アンケート調査結果

H22 アンケート調査結果

Q: 学校が目指していること、子どもの様子、保護者への願い等の学校からの情報についてどのように感じているか。



これまでの取組（H19～H22） ～いわてコミュニティ・スクール推進事業～

【主な成果】

- ・ 「いわコミ」概念の浸透
- ・ 「いわコミ」フォーラムによる周知・啓発
- ・ 学校経営の改革、教職員の意識改革
- ・ 家庭・地域との協働と教育力の向上
- ・ アンケート結果から
まなびフェスト作成100%、
保護者・地域・児童生徒との協働
保護者満足度・教職員参画意識の向上

今後の展開

～いわて型コミュニティ・スクール構想～

◆今後の展開

- 「いわコミ」のさらなる浸透
→ 言葉が不要になるように . . .
- 学校、保護者、地域の日常的な協働
- 復興教育（通常の教育課程を支えるもの）
を基盤とした「いわコミ」構想

