

# 参 考 资 料 ①

## 参 考 資 料 ① 目 次

- ・ 外国人留学生向け現地選考の実施（各大学の取組） . . . . . 1
- ・ 日本語教育（初級～中級）の充実 . . . . . 2
- ・ 宿舎確保の方策（PFI等の活用） . . . . . 3
- ・ 宿舎確保の方策（自治体、企業等との連携） . . . . . 4
- ・ 地方自治体と連携した留学生宿舎の確保 . . . . . 5
- ・ 宿舎確保の方策（文部科学省等での実施事業） . . . . . 6
- ・ 宿舎確保の方策（各大学の取組） . . . . . 7
- ・ 大学の国際化に向けた方策（各大学の取組） . . . . . 9
- ・ 地域社会との交流（各大学の取組） . . . . . 10
- ・ バイリンガル教育（日英二言語教育）の実践 . . . . . 13
- ・ 就職支援の方策（就職向け日本語教育等） . . . . . 16
- ・ 就職支援の方策（企業と学生とのマッチング） . . . . . 18
- ・ 就職支援の方策（インターンシップ受入れ企業の開拓） . . . . . 19
- ・ 企業人と学生との学びあいの実践 . . . . . 21

# 外国人留学生向け現地選考の実施（各大学の取組）

## 岡山大学(ディスカバリープログラム)

【ディスカバリー国際入試】（募集人員30人）

### ■ 入試時期

2017年度入試	（入学は2017年10月）	
第1期	2016年11月実施	募集人員10人
第2期	2017年2月実施	募集人員15人
第3期	2017年5月実施	募集人員5人

### ■ 試験内容

- ・書類審査(第1次選抜)  
成績評価証明書、自己推薦書、評価書(英語で作成)  
語学能力(英語or日本語、英語+日本語)試験のスコア
- ・個人面接(第2次選抜)

海外受験者は Skype を利用(30分程度)

- ・成績評価証明書・評価書➡基礎学力
- ・自己推薦書(4種類のstatements) ➡学修に対する目的意識、学習意欲、課題に対する理解力、論理的思考力
- ・外部英語試験のスコア(直近3年間英語で学校教育を受けていない場合のみ) + 面接  
➡英語能力
- ・面接➡上記の点についての確認+コミュニケーション力
- ★アドミッション・ポリシーに照らし、本プログラムとの適合性を重視

## 九州大学

(入試方法)

学部 of 選考(工学部・農学部 of 国際コース)：

- 応募はオンライン。選考は基本的には2段階。一次選抜として書類選考ののち、二次選抜で面接を行う。
- 申請の要件は学部によって異なる。例えば工学部では英語資格試験の成績は必要条件、IB等はオプショナル。一方、農学部ではIB等が必要条件で、英語資格試験の成績は国や提出されるIB等の種類にもよるが、オプショナル。
- 面接は現地で行われる場合が多いが、Skype等を用いた遠隔の場合もある。後者の場合、面接に加え、筆記による現地入試を課する(工学部)場合もある。なお国別の大学入試制度に関する情報を収集しアップデートしている。

# 日本語教育（初級～中級）の充実

## 東京外国語大学

### 【目的】

東京外国語大学では、留学生への日本語教育を充実させるため、eラーニング教材を開発。教室授業との併用を目的として、大学で実施していた『初級日本語』『中級日本語』をeラーニング化したもの

### 【学習内容】

初級（N5・N4レベル）～中級（N3・N2レベル）まで、幅広いレベルの日本語を学習することが可能。

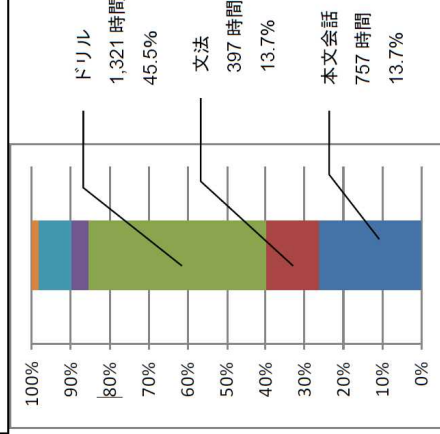
### 【特徴】

- 初級300時間、中級300時間の授業内容をWebで無料公開
- 文法、語彙、読解、聴解、聴解、口頭発表の教材を用意
- 日本人の発音を聞く、自分の発音を録音して聞くなど、音声を重視
- 教師用の指導書も併せて開発し、指導の留意点を明記
- 教室授業とeラーニングを組み合わせたblended learningによる効果的な日本語学習をめざす

### 【具体的な活用事例】

- 2009年度国費学部留学生（未習者29名）の活用状況は以下の通り。
- 初級終了までの教室授業時間数 → 約300時間
  - 一人当たり平均閲覧時間 → 100.0時間
  - 初級終了までの平均授業日数 → 100日
  - 一人・一日あたりの平均閲覧時間 → 1時間

本センター2009年度国費学部進留学生（未習者クラス）29名の初級コンテンツの総閲覧時間  
総閲覧時間数：2,901時間



### 【目的】

「日本語を勉強したいけれど、忙しくてなかなか授業に出られない」、「もっと日本語を使ってみたい」、留学前に少しでも日本語を勉強しておきたい」という留学生のための日本語教材各種。

### 【学習内容】

○ひらがな、カタカナから、大学生活や日常生活に必要な日本語を学ぶことが可能なeラーニング、漢字学習用アプリなど。

### 【特徴】(eラーニングについて)

- 学習者が1人で日本語の文型を学べるよう、動画・写真・イラストなどの視聴覚素材を豊富に使用
- 参加者同士で日本語作文を書き、コミュニケーションが可能
- 音声チャットシステムを利用し、仮想空間で会話が可能
- 豊富な練習量、丁寧な解説、そして動画や音声、アバター作成によるチャットで仲間作りなど、継続して日本語が楽しく学べる工夫が盛り込まれている

### 【具体的な活用事例】

国内の大学で十分に日本語教育が提供できない機関でも使用されている。漢字学習アプリはダウンロード対応で高速のインターネット回線がない場合でも使用されている。



# 宿舎確保の方策（PFI等の活用）

## 金沢大学

### ○ハウステンブール型混住寮「先魁(さきがけ)」

日常生活の中での交流を通じた学生の国際化を目指して建てられたハウステンブール型の混住寮。

- ・事業場所：大学敷地内
- ・事業開始：平成24年から受入れ
- ・事業方式：BTO方式(民間事業者が自己資金で施設を建設し、その後、公共側へ所有権を移転し、管理運営業務から資金回収する方式)
- ・対象施設：定員104人(1ユニット8人居住×13ユニット)。公平性を担保するため、原則1年間の居住としている。
- ・業務範囲：設計、建設、工事監理、維持管理、運営
- ・入居者選定：日本人：提出された書類及び面接により選定、留学生：短期留学生を優先的に選定
- ・入居者の状況：日本人25人、留学生48人（平成29年7月1日現在）
- ・料金：26,158円(家具等のレンタル料込み、光熱水料は別)
- ・その他：入居する日本人学生がレジデント・アドバイザー(RA)として、生活上のルール等を指導。

## 筑波大学

### ○グローバルレジデンス整備事業

国際化推進のための留学生宿舎の整備に関し、グローバル人材育成及び国際性の日常化、日本にいなながら異文化交流が体験できる国際競争力のある住環境を提供するため、施設整備、維持管理及び運営をPFI法に基づき事業として実施するものである。

【グローバルヴィレッジ、コミュニティステーションの施設整備、維持管理及び運営】

- ・事業場所：大学敷地内
- ・事業期間：平成27年(建設)から平成60年3月まで
- ・対象施設：グローバルヴィレッジ(11棟・500人)、コミュニティステーション
- ・料金：35,800円
- ・事業方式：BTO方式
- ・業務範囲：設計、建設、工事管理、維持管理、運営
- ・主な機能：グローバルヴィレッジ＝シェア型タイプ  
コミュニティステーション＝管理運営エリア、学習支援エリア、交流支援エリア

【短期留学・ショートステイハウスの維持管理及び運営】

- ・料金：23,800～44,000円

## 横浜国立大学

### ○大岡インターナショナルレジデンス

- ①大学の敷地に事業者が施設(建物)を建設し、完成後、②を条件に大学へ施設を寄付(負担付寄附方式)
- ②寄付を受けた施設を事業者に貸与し、宿舍として35年間運営  
建設及び35年間の建物維持管理(日常修繕を含む)、運営業務に必要な経費全額を事業者が調達し、実施。
  - ・事業場所：大学敷地内(大岡団地)
  - ・事業開始：平成22年8月から受入れ
  - ・対象施設：学生用居室(252戸)、研究者・職員用居室(59戸)、洗濯・シャワー室、多目的スペース、コンビニエンスストア
  - ・料金：学生用居室：41,000円(賃料、管理費、水道代、インターネット接続代を含む。電気代は別)
  - ・事業方式：PPP
  - ・事業範囲：設計、建設、工事管理、維持管理、運営

# 宿舎確保の方策（自治体、企業等との連携）

## 九州大学

- 地域の国際化に関する連携協定

伊都キャンパスへの移転に関連して、地域との連携により外国人留学生や研究者をも対象とした住居・宿泊施設の整備が計画されている。糸島市、地元金融機関、不動産業者および九州大学の5者は連携協定を結び、交通網や商業施設も視野に入れた「国際村」として新たな街づくりを目指している。

- 九州大学指定寮

不動産業者と覚書を交わし、物件によっては宿舍費を安くしてもらったり、保証人なしで入居させてもらう制度。現在、複数の業者と同様の覚書を交わしている。

- 福岡地域留学生交流推進協議会の留学生住宅保証制度

福岡県の「福岡地域留学生交流推進協議会」では「留学生住宅保証制度委員会」を設置、住宅問題等について協議・意見交換を行っている。この制度は、地域の不動産協会と連携し、留学生が住居を借りる際に、一定の条件で、当該学生の在籍している大学が機関保証するしくみ。



## 佐賀大学(NPO法人 国際下宿屋)

- 佐賀で学ぶ外国人留学生が心置きなく学業に専念できるよう、また佐賀での生活が充実したものとなるよう、良費で低廉な宿舍の提供を目的として、大学関係者と市民が協力し、2003年10月に特定非営利活動法人(NPO)「国際下宿屋」をスタートさせた。今では帰国した留学生の口コミで後輩達が「国際下宿屋」を利用するようになってきている。さらに上記に加え、佐賀県と支援者(企業・団体や法人・個人)が協同して私費留学生を経済的に支援する事業の参加にも大学が協力しており、国際下宿屋では、この事業を通じて、私費留学生に支援者との草の根文化交流を通して佐賀への理解を深め、佐賀に住んでよかったと、感じてもらい、また、佐賀での就職のきっかけ作りに役立てようと力を入れている。

### 【概要】

事業主体：NPO法人 国際下宿屋

事業内容：佐賀市内や近郊のアパートを一括して借り上げ、留学生に貸し出し。

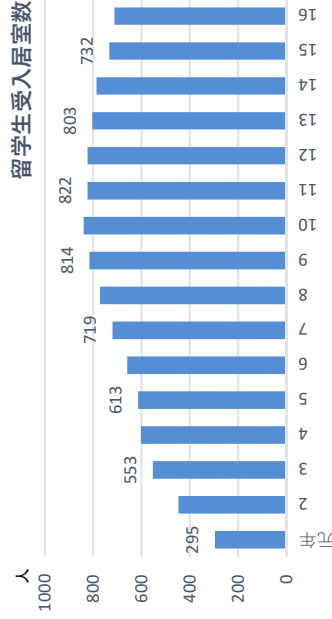
部屋代：月1万円～ アパート数：4棟

参考：「NPO法人 国際下宿屋」 <http://geshukuya.com/>

## 公益財団法人 留学生支援企業協力推進協会

日本企業に呼びかけ、留学生に対する支援活動のひとつとして、留学生を企業の社員寮に社員と同一条件で受入れてもらう「社員寮への留学生受入れプログラム」を推進。

本プログラムは企業、大学、そして当協会との三者の協力の上に成り立っており、多くの留学生が社員寮で充実した留学生生活を送っている。



# 地方自治体と連携した留学生宿舎の確保

## 京都市・京都橘大学

### 【ねらい】

団地にとっては、自治会活動への学生参加により、地域コミュニティの活性化に資するものとなり、大学にとっては、学生に対し実践的な社会経験を積む場としては、学生に対し実践的な社会経験を積む場を提供すること等ができる。

### 【概要】

平成27年4月から、京都橘大学が醍醐中山団地11棟の親子ペア住戸の空き室を活用し、学生（留学生を含む。）がルームシェア形式で居住することにより、住民として団地の活動に参加するとともに、大学が、団地内に地域と連携する拠点となる「地域連携センター」の分室を設置・運営し、子育て世帯や高齢者の支援等を行うことで、団地の活性化を目指す。本事業のために3部屋を用意し、それぞれに日本人1名、留学生2名が居住する。  
開所時に台湾からの留学生6名（男性2、女性4）、日本人学生3名（男性1、女性2）計9名が入居した。

### 【主な取組】

- 第1回たちばな健康相談in 醍醐中山団地 血圧測定、骨密度測定、血管年齢測定等を実施。  
(参加者)京都橘大学教員9名、学生ボランティア11名(入居学生含む)、その他41名
  - 醍醐中山団地「敬老会」事業に京都橘大学の学生が企画から参加し、集会所で認知症予防の健康体操や振込め詐欺防止啓発の演劇を実施するなど事業協力。  
(参加者)京都橘大学教職員5名、学生ボランティア約20名(入居学生含む)、その他53名
- 他

## 鶴岡市・山形大学

### 【ねらい】

空き家の増加が問題となっている地域のニーズと、留学生が増加し自前の施設が不足している山形大学農学部の一泊の解消、そして、シェアハウスにすることで留学生1人当たりの家賃の軽減が期待できる。

### 【概要】

鶴岡市と、空き家の有効活用を進める市内のNPO法人「つるおかんド・バンク」が実施した空き家相談会において、平成26年6月相談を受けた物件が、留学生が増加し自前の施設が不足している山形大学農学部のニーズとマッチング。

山形大が交流協定を結んでいるインドネシアのガジャマダ大学の学生18名(平成26年度:女性4名、平成27年度:女性8名、平成28年度:女性6名)が居住。

### 【学生と大家さん等の声】

(大家さんの声)

解体も考えていたが、市やランド・バンクから物件を見もらったところ、再利用できると言われ、使ってもらうことにした。高い志を持って鶴岡に留学してきた学生たちに活用してもらえることになり、とても良かった。

(つるおかんランド・バンク(NPO法人)担当者の声)

農学部や高専の学生の希望がどの程度あるか分からないが、1人当たりの家賃を低く抑えられるシェアハウスの需要は少なくともいいのでは。今回の物件を第一歩に、平成28年度には、高専(女性向け)のシェアハウスも整備されたことから、市街地の空き家の有効活用に向けた取り組みを拡大していきたい。

# 宿舎確保の方策（文部科学省等での実施事業）

## 現在実施中の事業

### 日本学生支援機構(JASSO)借り上げ宿舎支援事業

- 留学生が我が国において安心して充実した留学生活を送るため、大学等が特に住居の確保が困難な留学生を入居させることを目的として民間宿舎を借り上げた場合に必要となる経費等を支援金として大学に援助。

### 住環境・就職支援等留学生の受入れ環境充実事業

- 大学等における、外国人留学生に対する住環境支援等の生活支援、日本人学生との交流支援、日本国内での就職支援等の優れた取組を支援することで、日本留学の魅力を高め、優秀な外国人留学生の日本留学を増加させる。事業成果や取組内容について、事業実施大学以外の大学等と共有し、優れた取組を全国に広める。

### 日本学生支援機構(JASSO)国際交流会館

- 東京国際交流会館(800戸)、兵庫留学生会館(200戸)、札幌国際交流会館、石川国際交流会館での留学生の受入れ。かつては全国に14か所存在したが、拠点化を図り、現在は4館となっている。将来的には、東京と兵庫のみに集約化する予定。

### 日本国際教育支援協会(JEES)留学生住宅総合保障

- 留学生が借戸室の失火等で家主等に対して法律上の損害賠償をしなければならぬ場合、また、家賃の未払い等により連帯保証人が家主から保証債務の履行請求を受けて支払った場合に補償を行う。

## 過去に実施してきた事業

### 公益財団法人 留学生支援企業協力推進協会補助(平成22年度まで)

- 日本企業に呼びかけ、留学生に対する支援活動のひとつとして、留学生を企業の社員寮に社員と同一条件で受入れてもらう「社員寮への留学生受入れプログラム」を推進する留学生支援企業協力推進協会に対し、当該事業の実施経費を支援。

### 留学生宿舎建設奨励事業(平成22年度まで)

- 地方公共団体等が行う留学生宿舎の建設・改修・取得に対し、(財)日本国際教育協会(現JASSO)が建設等に必要経費の一部を助成することにより、低廉な家賃で良質な宿舎の建設等を奨励。

### (財)内外学生センター指定宿舎事業(平成22年度まで)

- 良質な民間宿舎・アパートを留学生専用宿舎として指定し、貸主に協力金(指定宿舎指定契約金)を交付することにより、地方公共団体等が行う留学生宿舎の建設・改修・取得に対し、(財)日本国際教育協会(現JASSO)が建設等に必要経費の一部を助成することにより、低廉な家賃で良質な宿舎の建設等を奨励。

※上記の他、国立大学の留学生宿舎建設の支援や私立大学への支援制度があった。



# 宿舎確保の方策（各大学の取組）①

## 慶應義塾大学の取組（日吉国際学生寮）

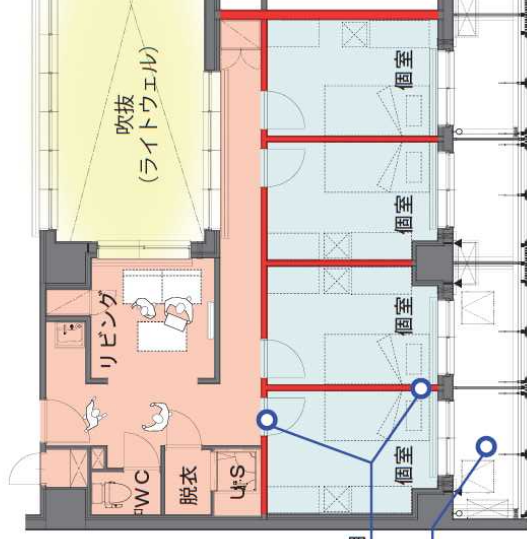
さまざまな「コミュニケーション」を創出し、グローバルなトッパーを育む国際寮へ

慶應義塾大学国際学生寮は、国内外の学生を受け入れ、学生寮としての機能と国際交流の場としての機能を併せ持つ、グローバルなトッパーを育む学生寮です。多様なソフト面に対応し、国際学生寮にふさわしい施設環境・空間づくりを行います。



### <パーソナル空間を確保した個室>

- ・ 個室の間仕切り壁と扉は遮音性の高い仕様を採用することで、パブリックなユニットの中で、プライベートな個室を確保します。
- ・ 各個室に専用バルコニーを設置し、個別利用が可能です。
- ・ Wi-Fiを完備しており、入居後すぐにインターネットに接続できます。
- ・ ユニット面積 64.44㎡～68.06㎡
- ・ 個室面積 9.25㎡～10.21㎡
- ・ 1人あたりの施設利用面積 26㎡程度



【ユニット平面図（A-1タイプ）】



【共用キッチンダイニング】

# 宿舎確保の方策（各大学の取組）②

## 国際基督教大学の取組

### ○学生寮

キャンパス内に、学部・大学院合わせ10の学生寮に約900名が居住。

全ての学生寮で、留学生と日本人学生が混住

特にグローバルハウス（2001年開寮、定員：68名）は約半数が外国籍

### ○短期留学生寮

ダイアログハウス（2010年開寮、定員：42名）にて1年未満の留学生を受入れ  
春学期（4月～6月）、秋学期（9月～11月）はほぼ満員の状態

### ○学外宿舎の紹介

学外住居を希望する学生や入寮選考に漏れてしまった学生

→ 株式会社ICUサービス（本学100%出資）にて住居の斡旋

→ ホームステイ イン ジャパン（株式会社ネクステージ）と連携して、

ホームステイを紹介



【縦寮と楓寮】

### 【学生寮の特徴①】対話の文化

○既存の寮に暮らす寮生、寮生活の経験を持つ同窓生（卒業生）が建設計画に参画。寮生を交えた委員会を約40回開催。教育寮誕生後60年の蓄積を礎としながらも、さまざま新しい意見を吸い上げ、縦寮と楓寮の青写真を描いた。

○レイアウトにも 対話を重んじる教育理念を反映。

居室のみで生活を完結させない 自然と対話が生まれる居住フロア

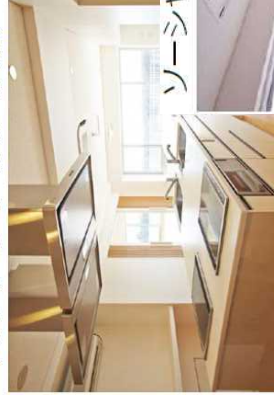
### 【学生寮の特徴②】寮生主体の運営

○寮のルールは、大学が一方的に決めない 寮生間の十分な議論をもとに、大学と協議し決定

### 【学生寮の特徴③】開かれた学生寮

○主に同窓生からの新学生寮支援募金に対するご寄付をプロジェクト運営資金に充当活動をサポート

○1階共有フロアには、寮生だけでなく通学生や教職員、時には同窓生も招いてセミナーやワークショップを開催



キッチン・ダイニング（共有）



ソーシャルルーム（共有）

# 大学の国際化に向けた方策（各大学の取組）

## 岡山大学の取組(L-café：キャンパスの中のグローバル環境)

### L-café

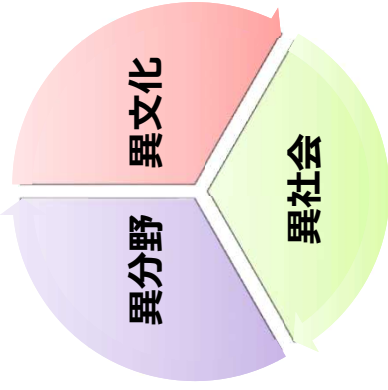
1. 英語のレッスン  
登録制の「英会話」レッスンや「TOEFL」「TOEIC」「IELTS」勉強会を毎週開催
2. 英語教員によるレッスン  
「留学準備英会話」「英語で音楽を語ろう」「英作文クリニック」「リーディングクラブ」など教員による指導
3. 留学生によるフリーレッスン  
いつでも好きな時間に来て留学生と英会話を練習  
フランス語、韓国語、中国語の練習もある
4. イベント  
日本や海外のイベントを留学生と一緒に体験

初修外国語：ドイツ語カフェ・韓国語カフェ・中国語カフェ・フランス語カフェ・にほんごカフェもあります



# 地域社会との交流（各大学の取組）

## 岡山大学の取組（短期集中講座）



短期集中講座として単位化した活動（2017年度前期）

担当：国際教育オフィス(L-café)・地域総合研究センター

### 【留学生が学ぶ日本の伝統文化】

- <授業概要> 2017年度1学期集中 教養教育科目(実践知・感性(実践知)):1単位  
(事前授業) 片岡助教による講義「ラドンの効能」、藤本講師による講義「御幸行列」  
(1日目) 三朝温泉病院にて温泉治療施設見学、鉱泥湿布体験  
(2日目) A.M.: 藤本講師、三村教授による講義「世界遺産とまちづくり概論」  
感星物質研究所、日本遺産南苑寺、造り酒屋での視察と講話  
P.M.: 三徳山御幸行列参加(21:00終了)  
(3日目) 三徳山三仏寺山本法嗣による講義「三朝温泉と三徳山三仏寺の歴史、修験道について」  
(振り返り) 三朝町教育委員会藤井主幹による講義「日本遺産認定の経緯」  
御幸行列維持における課題点、外国人から見た三朝町の魅力のまとめ



### 【ホームステイの企画・運営と実施】

- <授業概要> 2017年度2学期集中 教養教育科目(実践知・感性(実践知)):1単位  
(事前授業) 藤本講師による講義、留意事項説明  
(1泊2日) 日本人学生による留学生向けの体験プログラムの企画  
学生企画に基づくホームステイ(有機農業や家業のうどん屋の手伝いといった  
各家庭での体験を通じて、日本の風習や文化、地域の課題について学ぶ)  
(振り返り) 藤本講師、岩淵助教による講義「まちづくりについて」  
学生によるホームステイの感想発表と意見交換  
矢掛町インバウンドについての提案づくり、意見交換:ホストファミリー、留学生双方にアンケートを実施



老朽化の著しい住宅が存在する地区において、居住環境の整備改善を図るため、空き家住宅又は空き建築物の活用を行う。

**対象地域**

- ▶ 空き家住宅等の集積が居住環境を阻害し、又は地域活性化を阻害している一因となっている産炭等地域又は過疎地域
- ▶ 空き家住宅等の集積が居住環境を阻害し、又は地域活性化を阻害しているため、空き家住宅等の計画的な活用を推進すべき区域として地域住宅計画※1又は都市再生整備計画※2に定められた区域(居住誘導区域※3を定めた場合はその区域内に限る。)

**対象施設**

- ▶ 本事業を実施しようとする際に使用されておらず、かつ、今後も従来の用途に供される見込みのない空き家住宅又は空き建築物

※ 民間企業等又は個人に補助する場合は、地域コミュニティ維持・再生の用途に10年以上活用されるものに限る

**事業内容**

- ▶ 空き家住宅及び空き建築物を、居住環境の整備改善及び地域の活性化に資する体験宿泊施設、交流施設、体験学習施設、創作活動施設、文化施設等の用途に供するため、当該住宅等の取得(用地費を除く。)、移転、増築、改築等を行う

※1 地域における多様な需要に応じた公的賃貸住宅等の整備等に関する特別措置法に規定する地域住宅計画

※2 都市再生特別措置法に規定する都市再生整備計画

※3 都市再生特別措置法に規定する居住誘導区域



【奈良県五條市】

町家を滞在体験施設として活用



【広島県庄原市】

長屋住宅を交流・展示施設として活用

**補助対象経費**

- ▶ 空き家住宅・空き建築物の改修等に要する費用

空き家住宅等を体験宿泊施設、交流施設、体験学習施設、創作活動施設、文化施設等の用に供するため行う住宅等の取得(用地費を除く。)、移転、増築、改築等

- ▶ 空き家住宅・空き建築物の所有者の特定に要する経費

空き家住宅等の所有者の特定のための交通費、証明書発行閲覧費、通信費、委託費等

※4 欄する費用に2/3を乗じた額と地方公共団体が交付する補助金の額のうちいずれか少ない

※5 国費は、地方公共団体補助の1/2

事業主体	地方公共団体	民間(例)※4※5
負担割合 ( <input type="checkbox"/> が補助対象 限度額)	1/2	1/3
	国費 地方公共団体	国費 地方公共団体 民間
	1/2	1/3

# バイリンガル教育（日英二言語教育）の実践

立命館アジア太平洋大学の取組

日本人・国際学生（留学生）、ともに日本語と英語を使いこなせるように日英二言語教育を実施

## 日英二言語教育

- ◆ 日本語・英語、どちらかで入学
- ◆ 同じ科目を日本語・英語の両言語で開講（クラス数が2倍）
- ◆ 入学基準言語と反対の言語を学び卒業する（勉強する仕組み）
- ◆ 母国語や中国語・韓国語・タイ語などのアジア諸言語を含め、三言語、四言語を使える学生も

### 英語の必要性

日本語のみの授業では日本語ができる人しか入学できない

### 日本語の必要性

日本社会や企業にとって、日本語や日本文化を理解できる国際学生（留学生）が必要

### 課題

「クオーター制×二言語」で、カリキュラム編成は複雑化  
二言語で教えられる教員の確保は困難、教員の持ちこたえ、etc.

## 日英二言語教育 - 教職員組織・運営 -

### 大学の性格に合った教職員組織を構築

#### ➤ 教員も25カ国・地域から

⇒ 考え方はさまざま、まとめるのは容易ではない

#### ➤ 教授会の権限を限定

例) 教員人事は大学評議会のもと、人事委員会で実施  
 ⇒ スピーディーかつダイナミックな大学運営が可能に  
 ⇒ 自律的な教育改革等に弱さも

#### ➤ 大学運営における言葉の壁

⇒ 会議通訳はあるが、コミュニケーションには限界も

#### ➤ 大学運営を支える職員集団の力量

⇒ 42%がTOEIC900点相当以上(経理等の有期雇用除)  
 ⇒ 海外経験や大学院修了等、多様な背景を持つ職員

国・地域別専任教員数

国・地域	人数
アメリカ合衆国	19
オーストラリア	9
韓国	7
中国	7
イラン	5
ニュージーランド	5
カナダ	4
フィリピン	4
イギリス	3
インドネシア	3
ドイツ	3
ベトナム	3
シンガポール	2
タイ	2
その他10カ国	11
日本	86
合計	173

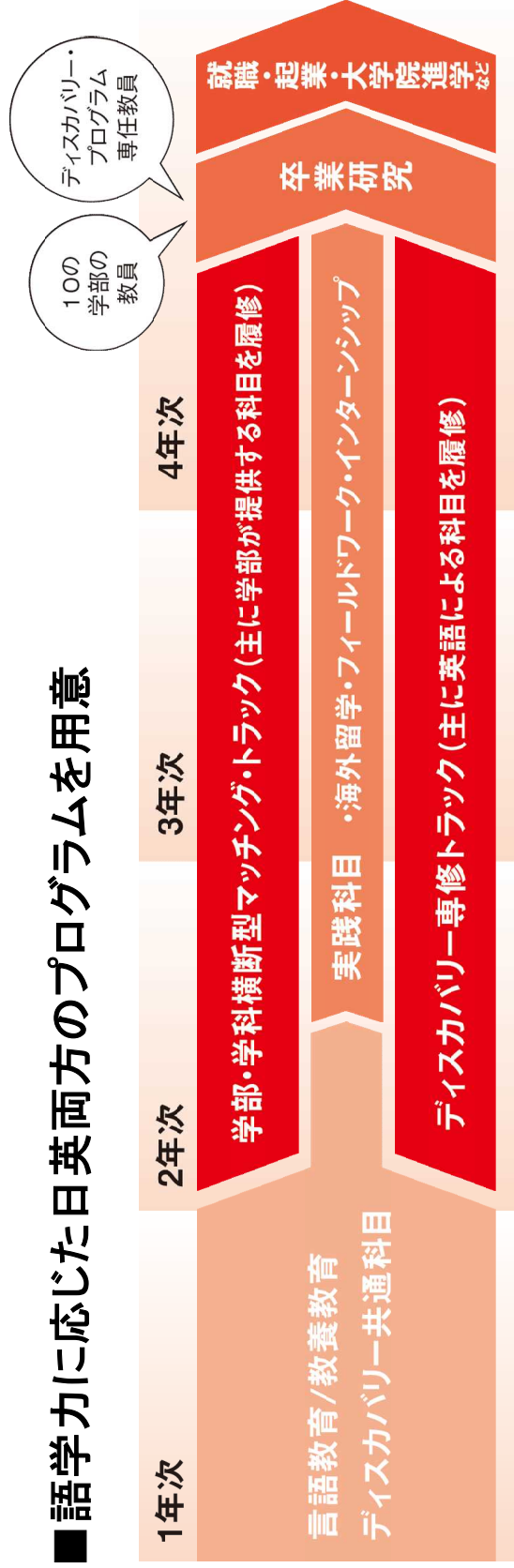
# バイリンガル教育（日英二言語教育）の実践

## 岡山大学の取組(グローバルディスカバリープログラム)

- 世界各地から集まった留学生、帰国生と日本国内の高校出身者が一緒に学ぶ  
学士課程プログラム

### 【プログラムの特徴】

- 語学力に応じた日英両方のプログラムを用意



- アカデミックな日本語・英語教育の充実

→ 英語のみによる学位取得が可能であると同時に、一定レベルの日本語力をつけることで、  
既存学部での専門的な学び(マッチング)も可能

- 入学前教育を準備

→ 理系の基礎力UP、英語力UP、コミュニケーション形成を目的とする



# 就職支援の方策（就職向け日本語教育等）①

## 一橋大学

1. 日本企業・就職事情（後期2単位）  
外国人留学生を対象としたキャリア科目の一つとして、就職活動の当事者になる前に、日本における「新卒就職」の問題を俯瞰して捉える力を養う事を目的に実施。（2014年度～2016年度）  
【講義の内容】  
日本の雇用慣行の形成・変容や新卒就職問題  
企業採用担当による新卒採用と外国人採用の実態と課題  
日本で働く外国人従業員（留学生OB・OG）から見た問題点  
日本の留学生就職支援政策 等

2. 日本人との対話プログラム  
定年退職した卒業生のボランティアが、企業で使われる日本語を留学生に1対1で教える。国際教育センターによる日本語教育とは別に、キャリア支援の一環として提供。（2013年度～2016年度）

## 早稲田大学

早稲田大学における全ての日本語教育を一元的に担う学内機関「日本語教育研究センター」において日本企業への就職など実用的なニーズにこたえる日本語教育を実施。

【就職関連科目】

「働く」ことを考える（1単位）⇒企業研究  
就職支援：自己分析編（1単位）⇒自己分析  
就職のための日本語（1単位）⇒エントリースート・面接  
就職を考える：調査編（1単位）⇒自己分析・企業研究

## 立教大学

(A) 2007年から2012年まで実施していたアジア人財資金構想のビジネス日本語、日本ビジネスの6つの科目を自立化して継続実施。  
【ビジネス日本語】

キャリアジャパニーズA（春学期・秋学期/1単位）

⇒エントリースート・面接

キャリアジャパニーズB（春学期・秋学期/1単位）

⇒筆記試験 言語試験対策

ビジネス日本語口頭A（春学期・秋学期/1単位）

⇒ビジネスで必要とされる構文レベルの日本語力（聴解・発話）

ビジネス日本語口頭B（春学期・秋学期/1単位）

⇒ビジネスで必要とされる談話レベルの日本語力（聴解・発話）

ビジネス日本語（文書）（春学期・秋学期/1単位）

⇒日本でのビジネスに必要な日本語能力（読解・作文）

【日本ビジネス教育】

日本の文化・社会C（秋学期/1単位）⇒日本企業文化理解

(B) 経営学研究科からの依頼により展開

Business Japanese I1-5, Business Japanese A1-5（秋学期/各1単位）

⇒将来の企業幹部養成を旨としたビジネス日本語（聴解・会話）

# 就職支援の方策（就職向け日本語教育等）②

## 武蔵野大学

2006年より大学院に高度外国人材育成のためのビジネス日本語コースを設置。以下の科目の下、アジア人材資金構想において本学教員が作成した教材も使用しながらコースの改善を続けている。

○言語文化専攻ビジネス日本語コース

1. 日本語科目群(必修科目)

- ・ビジネス日本語演習1ABCD(会話、口頭表現)(各1単位計4単位)⇒ロールプレイによるビジネスコミュニケーション
- ・ビジネス日本語演習2ABCD(読解)(各1単位計4単位)⇒様々なビジネス文書、世界社会に関する文書を読み解く
- ・ビジネス日本語演習3ABCD(文書作成)(各1単位計4単位)⇒報告書、企画書、ビジネス文書作成+エントリースシート
- ・ビジネス日本語演習4ABCD(総合)(各2単位計8単位)⇒PBL(別添例参考)、適宜、外部企業とコラボ
- ・ビジネス日本語情報処理AB(各2単位計4単位)

2. 日本企業概説、企業文化研究、日本ビジネス特別講義(各1単位)⇒企業文化、企業分析、マーケティングとアカウンティングの基礎など、

3. インターンシップ(1-4単位)

一部の学科にてカリキュラムの中にビジネス日本語教育を導入し、ビジネスシーンで活用できる日本語の育成を就職活動に関係する準備を行いながら実施。

○グローバル学部日本語コミュニケーション学科

1. 教養教育システム「武蔵野BASIS」

・自己の探求(1単位)

・人生の歩き方を考える(1単位) ⇒自己分析

・インターンシップ(1-4単位)

2. 基礎ゼミ→プレゼミ→ゼミ(必修基礎ゼミ1単位、プレゼミ2単位)

・卒業後のキャリア像を意識して、大学での4年間の過ごし方について検討する

・1年次は学外企業とのコラボによるPBL、2年次はワークショップ企画実施で総合力を身につける

3. ビジネス日本語科目群(選択科目)

・実用日本語1ABCD2ABCD(各1単位計8単位)

⇒ビジネスコミュニケーション(自己分析、エントリースシート、面接を含む)

・日本研究(ビジネス)ABCD(各2単位計8単位) ⇒企業研究など

・日本研究(経済・経営)ABCD(各2単位計8単位)

# 就職支援の方策（企業と学生とのマッチング）

## 大学コンソーシアムおおいた

- アクティブネット（AN）について  
留学生人材を探す団体・企業・個人の方々と（活用者とよぶ）県内の留学生とをつなぐインターネット上のシステム。24時間365日稼働しており、無料のマッチングサイトである。
- ＜留学生登録＞  
留学生がパソコンからアクセスし、利用条件に同意した上で基礎情報を入力し、アクティブネット利用申請を行う。その後、大学が留学生情報の確認をし、利用許可を行う。
- ＜活用者登録＞  
ご利用になりたい方がパソコンからアクセスし、利用条件に同意した上で基礎情報を入力し、利用申請を行う。その後、事務局が情報や利用意図等を確認し、利用許可を行う。
- ＜活用者登録＞  
活用者は、具体的な募集情報を入力する（日時、場所、条件、待遇など）。その後、事務局は内容を確認し、情報をアップする。
- ＜応募＞  
留学生はいつでもアクティブネットにログインし、掲示されている募集情報をクリックすることでエントリーできる。
- ＜選考＞  
活用者はシステム内で確認できる応募者一覧の中から個別に面接の連絡をしたり、選考の決定などを伝える。
- ＜誘引＞  
募集情報を掲示しなくても、留学生情報の一部を検索し（例えば国籍など）、個別に活動への勧誘メールを出せる。
- ＜決定と個人情報＞  
活用者が、最終的に選考結果の通知をし、留学生もそれに承諾の返信を行うことにより、留学生の詳細情報が閲覧できる。
- アクティブネット（AN）の現在の利用状況（平成27年度実績）  
登録留学生 1,836人  
登録活用者数 522件（H27年度新規登録48件）  
ANを介して留学生が活動に参加した件数 延べ248件

## 立命館大学

- 外国人留学生対象学内合同企業説明会  
日本人学生とは別に、外国人留学生に特化した学内合同企業説明会を開催
- 外国人留学生対象オンラインカンパシクリクルーティング  
企業が学内で説明会と選考会を同時に実施する仕組みを構築。企業の採用日程に合わせて開催が可能で申込みから最短3週間で開催可能。
- 外国人留学生対象履歴書取りまとめ  
採用希望企業を学生に告知し、大学側で対象企業への希望者の履歴書を取りまとめ企業側に提出する仕組み。
- 外国人留学生対象オファースystem  
就職活動中の留学生のレジュメを登録し（個人情報は匿名化）企業側に直接売り込むプログラム。学生のセールスポイントを提示することで精度の高いマッチングを行う。

## 早稲田大学

- 合同企業説明会を留学生も対象に開催  
学内で実施する合同企業説明会において外国人留学生に配慮した参加企業の一覧表を作成。各企業の「留学生積極採用」、「応募可否」、「採用実績」の3項目を明示。また、英語での会社説明会も20社程度実施（会社説明会リストには、英語での会社説明及び日本語・英語の必要レベルも表記）
- 外国人留学生就職相談  
窓口スタッフに外国人スタッフを設置し、個別相談を実施。利用率は日本人学生より高い。（英語・中国語でも対応）

# 就職支援の方策（インターンシップ受入れ企業の開拓）①

## 愛媛大学

### ○概要

学部生・大学院生を対象に卒業前の二年間をかけて日本企業就職に必要な知識・スキルを学ぶための、BJT(ビジネス日本語検定テスト)受験を含む日本語授業、就活セミナー、インターンシップ、個別就職相談から成るプログラムを実施。

### ○受入れ企業の開拓

プログラム推進室に配置された4名の留学生就職相談員が学生の専門や就職志望に沿って、県内企業を中心に構成するサポート協力企業(155社)の他、個別に企業へ依頼を行う。就職相談員は県内企業を対象に訪問調査やアンケートを実施し、県内外国人求人動向を把握し、それをもとに協力企業の開拓を行っている。

### ○実施しているインターンシップ

#### ①事前教育

前期に、日本企業理解と企業研究のためのセミナーを受講し、日本で働く意義とキャリアプランについて考える。企業人による講義や企業説明会を通じて、志望を固めていく。また、インターンシップ事前指導のための集中講義を受講し、実地研修に備える。

#### ②インターンシップ

夏休み(8～9月)に、5日～2週間程度のインターンシップに参加する。研修中は相談員がモニタリングに訪問し、企業担当者との調整等を行う。

#### ③インターンシップ報告会

10月下旬に、学内関係者、指導教員、受入企業、留学生交流関係団体、一般企業等を招き、報告会を開催する。

## 会津大学

### (～平成22年度まで)

#### ○概要

コンピュータ理工学を学ぶ学生(大学院修士課程)に、短期と長期の2度にわたり、インターンシップを受講する(主にIT系企業)。

### ○受入れ企業の開拓先

コンソーシアムに参加している企業に加え、産学連携の専門教育で外部講師として招聘している企業や教材開発でコンタクトした企業にも働きかけを行っている。

### ○実施しているインターンシップ

#### ①短期インターンシップ

入学間もない学生を対象に、1週間程度の就業体験を行う

#### ②長期インターンシップ

正規科目として単位認定。事前・事後に各4コマの座学研修を受講するとともに、夏場に1か月間(実働20日)以上の就業を行う。インターンシップ就業中に、企業の課題や大学の専門プログラムの課題もこなす。

## 就職支援の方策（インターンシップ受入れ企業の開拓）②

### 広島大学

#### ○概要

広島大学短期交換留学プログラム(Hiroshima University Study Abroad Program, HUSA)で1年間(2学期)受け入れる留学生向けに、地域社会と連携し地域のグローバル化支援を行う「プロジェクト型インターンシップ」に多国籍留学生が従事する「グローバル化支援インターンシップ」授業を開講する。

#### ○具体的な取組内容

地方公共団体が主催する地域行事等における「国際交流企画インターンシップ」や「国際観光ガイドインターンシップ」などの国際的体験学習を実施している。担当教員の助言・指導のもと、留学生が主体となって関係者と調整の上、企画・提案及び実施運営を行う。地域と協働して地域国際化を支援する国際的体験型学習を通じ、多国籍の留学生が協力してリーダーシップを発揮しつつ地域と協働でプロジェクトを実践する力をつけている。

プロジェクトの企画及びマネージメントにおいては、留学生インターンのチームで明確な達成目標を設定し、地域と協働するうえでの課題についても検討しつつ、プロジェクトの実現に向け、地域の関係者(市役所及び地域団体)に働きかけていく。

企画内容の決定にあたっては、市議会・市役所及び地域団体を招聘して地域公開国際セミナーを開催し、留学生による企画発表を行い、地域関係者からの助言を得て実行可能性を検討し決定している。地域からの支援と協力を得て、毎年有意義な企画を実施しており、国際交流行事では小さな子供から大人まで留学生と交流する機会を作るなど、地域社会からの評価も高い。

# 企業人と学生との学びあいの実践

立命館アジア太平洋大学の取組(エクスタージンシップ)

## APUが取り組む新たなエクスタージンシップ(Externship)とは

**GCEP-** 企業の国内従業員等を対象に、英語能力を鍛え、異文化理解・適応・交渉力を養い、価値観の再構築に取り組むプログラム  
(Global Competency Enhancement Program)

**JLEP-** 海外の現地従業員を対象に、日本語能力を鍛え、日本文化・日本のビジネス慣習理解を促すプログラム  
(Japanese Language Educational Program)



Shape your world  
**APU**  
Ritsumeikan  
Asia Pacific University

Copyright © 2015 Ritsumeikan Asia Pacific University. All Rights Reserved.

# エクスタージンシップ(Externship)とは

Internship - 語源: 19世紀、医学研修生、会社などの実習訓練生【新英和大辞典・研究社】

現在: 学生が一定期間教育機関を離れ、企業・地域・政府等に赴き実務経験を通じて、

自身のキャリア意識を涵養する取組み

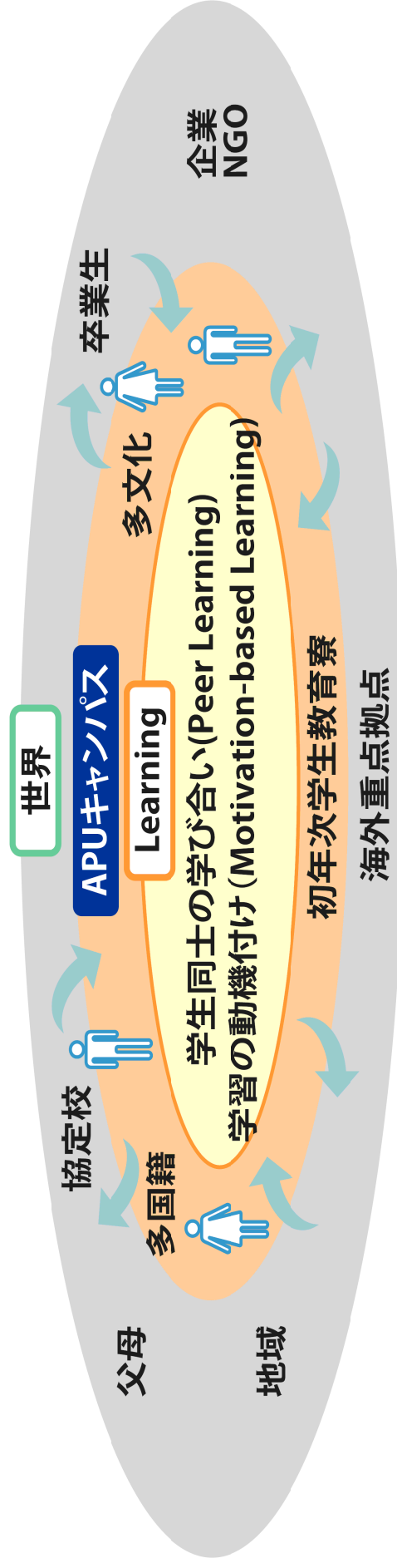
Externship - 語源: 14世紀、女子カルメル会のような厳格な禁入制下の修道会で院内の禁域外に居

住して外部との交渉にあたる修道女【新英和大辞典・研究社】

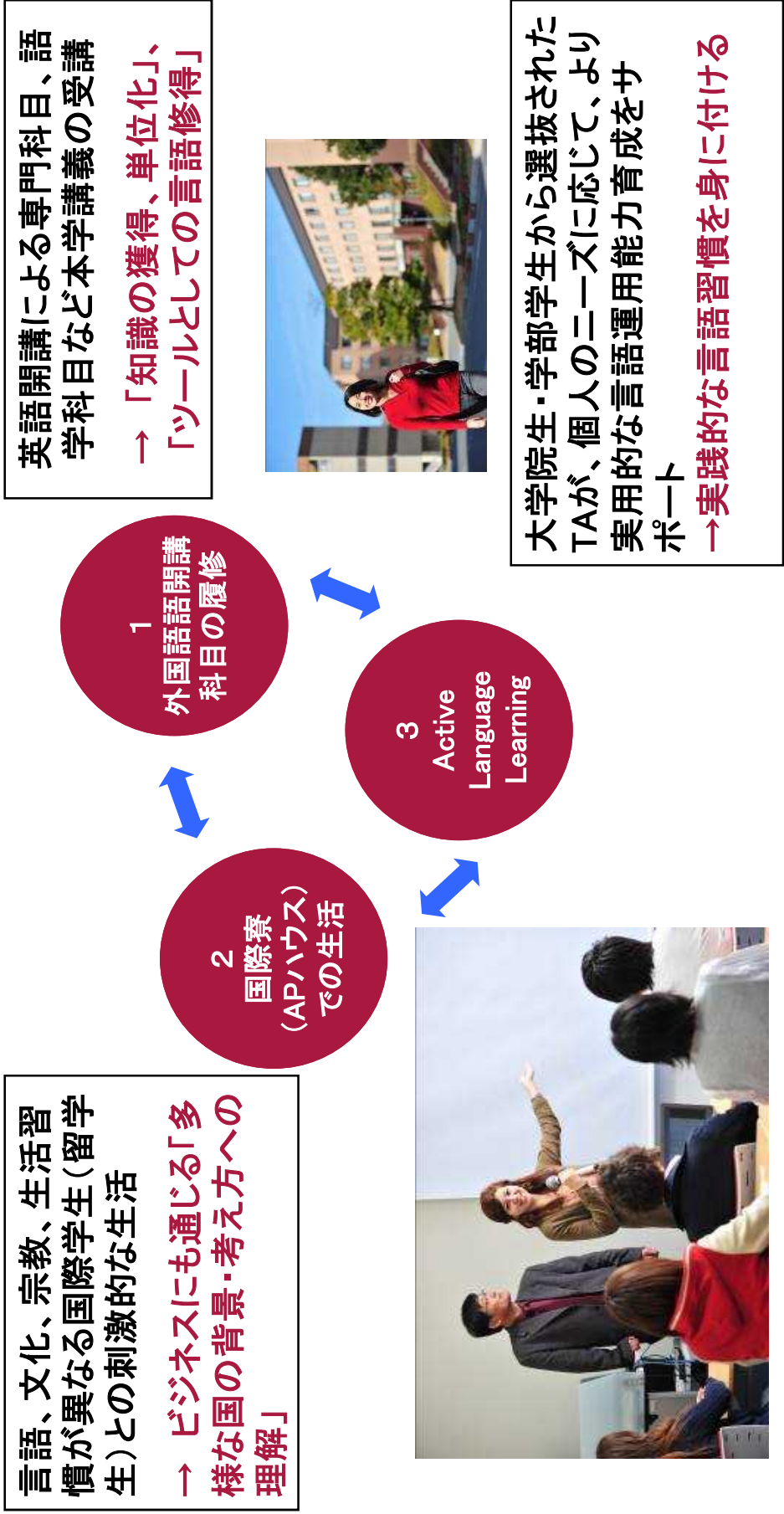
現在: ①企業の研究者が一定期間研究機関を離れ、大学等で研究を深めること

②企業の従業員等が一定期間所属を離れ、本学の多言語・他文化環境を身を

置くことで、互いの知を融合させる取組み【APUの取組み】



# APUEクスタースシツプの3枠組み





# APUEクスターンシップのコース

	GCEP	GCEP-カスタマイズ	JLEP
目的	グローバル人材の最重要能力要件である <b>“異文化適応能力”</b> の涵養		
受講者(例)	海外駐在員候補 将来の幹部候補	海外の折衝のある新卒 異国交流に抵抗のある人	海外従業員への日本語能力向上ならびに日本文化理解の促進 海外拠点の現地従業員 海外支社幹部
期間	2ヶ月、4ヶ月	3日間～	10ヶ月
プログラム	多国籍の企業事例を用いた大学院科目、学部科目履修 ALL(Active Language Learning)の受講 寮における異文化体験	左記プログラムに加えて、 集中研修やカスタマイズされた 言語能力、異文化適応能力向上プログラム	日本語科目の履修 日本人バイバイ学生との交流 寮における異文化体験、日本文化、企業へのフィールドスタディ
異文化交流	ALL(Active Language Learning)学生との交流 授業学生、寮生との交流		日本人バイバイ学生との交流 日本企業、ホストファミリーとの交流
科目一例	経営戦略研究、組織行動研究、技術経営研究、ファイナンス研究、 国際経営研究	様々な異文化体験や科目受講のカスタマイズ	日本語中上級、日本語上級、キャリア日本語
異文化適応能力測定	マーケティングリサーチ研究	学生との交流事業	京都フィールドスタディ、日本企業への課外活動リサーチ 日本語能力検定試験(1級、2級)の取得
実施事例	APUルーブリック、TOEIC(S&W、L&R)による GCEP受講前後測定とフォローアップ NEC、ソニー、伊予銀行、山九、富士通九州システムズ、 東京地下鉄株式会社、株式会社ファミリーマート、 株式会社吉野家ホールディングス 等	三菱UFJリース株式会社	三菱UFJ銀行