

平成27年度

岩倉市日本語・ポルトガル語適応指導教室

資料



日本語・ポルトガル語適応指導教室

理念 日本一愛のある『適応指導教室』

- ① 外国籍児童生徒の適応
→ 日本人児童生徒への好影響。
- ② 市内すべての小中学校に同じ教育。
授業についていけるようになるまで指導。
- ③ 外国人への偏見の是正を学校から。
- ④ 未就学・不登校児童生徒をつくらない。
- ⑤ 保護者とのコミュニケーション。
母語保持プラスブラジルの教育。

岩倉市日本語・ポルトガル語適応指導教室 室長 村瀬英昭

後発だからできた理念

- ① 日系ブラジル人少年・集団リンチ殺人事件「ブラジル人だから」
こんな理由で、1人の少年の命が、日本の少年グループによって奪われた事件
- ② 日系ブラジル人等の外国人が多く居住していた地域(団地)でのトラブル
 - ・ 文化習慣の違いによる摩擦
 - ・ 児童生徒の不登校
- ③ ブラジル移民の歴史 ～明治という時代～
 - ・ 言葉の壁からくるストレス
 - ・ 心の居場所作り

特色ある取組

● 岩倉市全体での取組

拠点校方式

兼務命令ー市内巡回指導

● 小中連携ー平等な指導体制

プラス 幼保、高校との連携

『外国人児童生徒が日本の学校生活に適応すること』

→ **学校が落ち着き、地域が落ち着くこと**につながる。

目的

- ① 日本の学校や日常生活に適応できるように日本語を指導する。
- ② 日本の文化や学校のきまり、社会のルールについて指導する。
- ③ ブラジルへ帰国する児童生徒や、母語を忘れ、親とのコミュニケーションを図れなくなることをないように、ポルトガル語の指導をする。
- ④ 学校からの家庭連絡・通信を親が理解できるようにする。
- ⑤ 保護者との電話や保護者会等で必要に応じて対応する。

日本語・ポルトガル語適応指導教室

特色 日本一及び日本有数

- ① ポルトガル語教育
(公教育の範ちゅう外の取組)
- ② 自作教材の数
- ③ 翻訳文書 ポルトガル語・スペイン語
- ④ 日本語関係書籍・教具
(公立小中学校レベルでは日本一)
- ⑤ 岩倉市全体での取組
(市内、同じ理念で)
- ⑥ 加配校だけに取組みまない

適応指導教室の目的は、**児童生徒の心の居場所になること**や**学習活動に参加できる力を付けること**です。

また、縁あって日本の学校へ来ている外国人児童生徒に、日本をそして、**日本人を好きになってもらいたい**という願いをもって日々指導しています。

日本語・ポルトガル語指導の内容

- ① 学校生活適応指導
- ② 日本語指導・教科補充指導
- ③ 日本語能力試験指導
- ④ ポルトガル語指導 (母語指導)



- 日本語指導
- 教科指導

適応指導教室ができてから15年。
国籍も日本語力も母国での学習歴も違う外国人が増えてきたことから、個々の日本語力にあわせた指導をしています。

適応指導教室の指導は、外国人だけで固まることを避けるため、原則として取り出し方式を取り入れています。

○ 日本語能力試験用の指導

日本語指導をしている児童生徒の中には、日本人と比べても遜色ないほど日本語力が向上してきた外国人児童生徒がいます。そんな外国人児童生徒に対しては、日本語能力試験を受けるように勧めています。

日本語能力試験に挑戦することは、将来、帰国したときに役立つものであり、現在の明確な目標をもつことにより、意欲を保ち、更なる日本語力向上のためにも重要だと考えています。

日本語能力試験 合格者数

H16	3級-1名
H17	1級-3名, 2級-7名, 3級-1名
H18	2級-3名
H19	1級-3名, 2級-7名, 3級-1名
H20	1級-1名, 2級-4名, 3級-5名
H21	1級-3名, 2級-3名, 3級-2名
※ H22年度より変更 旧1級→N1, 旧2級→N2, 旧3級→N3・N4	
H22	N1-3名, N2-6名, N3-4名, N4-1名
H23	N1-6名, N2-11名, N3-2名
H24	N1-5名, N2-6名, N3-4名
H25	N1-5名, N2-4名, N3-5名
H26	N1-7名, N2-14名, N3-15名

★ 学校生活適応指導 (集中初期指導)

東小学校 5名 4年生1名, 1年生4名
(ブラジル, ペルー)
南部中学校 2名 2年生2名
(ペルー, フィリピン)



○ 学校生活適応指導 (集中初期指導)

学校適応指導は、来日したばかりの外国籍児童生徒で、日本語の能力が低く、学校生活への適応が困難である場合にブラジル人講師と日本語担当者が協力し、東小学校内にある学校生活適応指導教室で、週20時間の集中初期指導を行い、学校のきまりや生活に必要な会話を教えています。学校生活適応教室は、愛知県内で一番早く創設。

★ ポルトガル語指導

理念 ⑤ 保護者とのコミュニケーション
母語保持プラスブラジルの教育

保護者とのコミュニケーションをとれるように

外国人としてのアイデンティティー



自国に誇りをもてるように

○ ポルトガル語指導

適応指導教室の大きな特色。

アイデンティティー確立のため、また、児童生徒が帰国したときに困らないようにブラジルの教科書を使って母語指導を行っています。

母語保持を目的に指導している学校はありますが、ブラジルの教育を取り入れている学校はなく、日本全国でも他に例のない貴重な取り組み。

○ プレスクール

平成26年度『特別の教育課程』による日本語指導実施に先立ち、岩倉市教育委員会が中心となって、平成25年度より、次年度就学予定の幼児に対して、学校生活に慣れることを目的として実施。

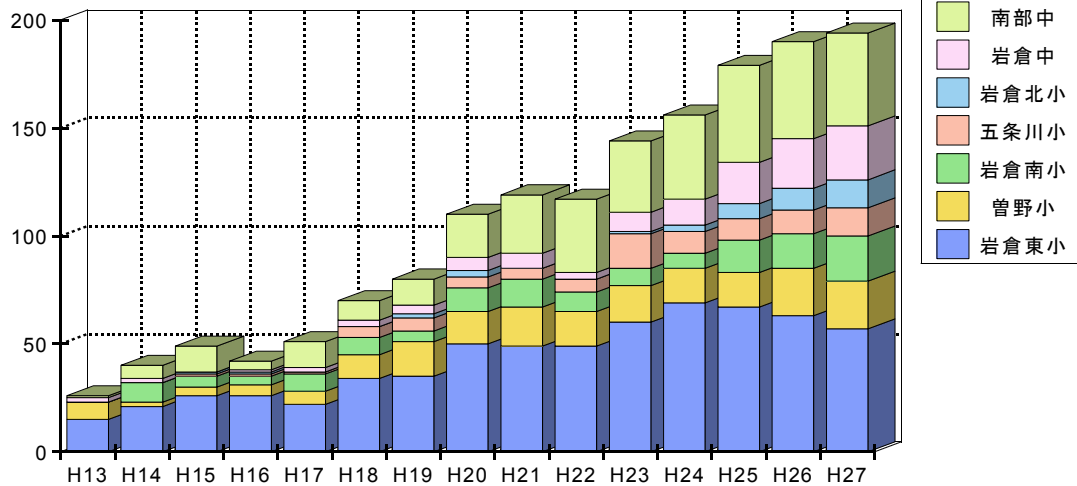
教育委員会が主体として行っている、全校でもほとんど例のない取り組み。

プレスクール
日本の学校に慣れるために

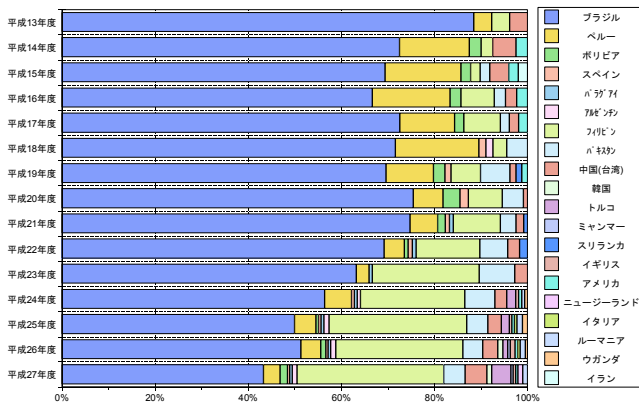
平成26年 2月6日(金), 13日(金),
20日(金), 27日(金), 3月6日(金)
15時30分~16時30分

対象新入学児-6名

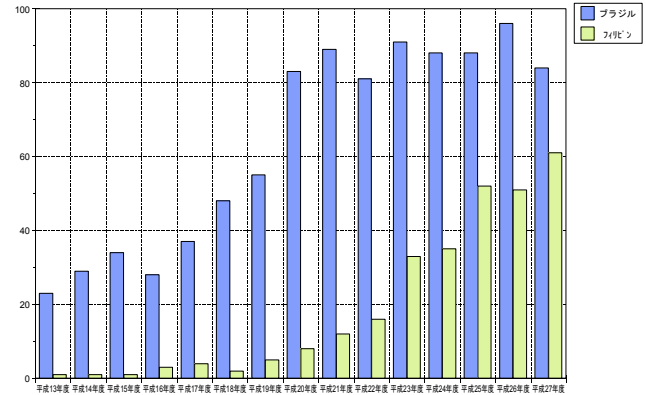
日本語教育が必要な外国人児童生徒



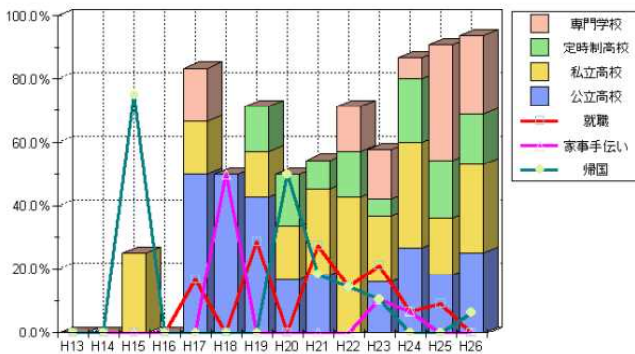
国籍別推移



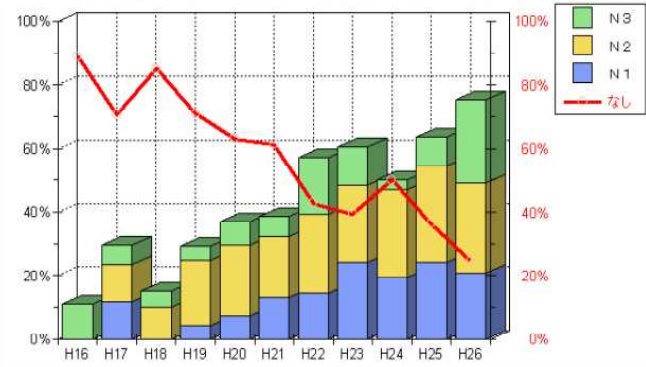
ブラジル・フィリピン 人数別推移



中学卒業後の進路



日本語能力試験結果(中学生)



特別の教育課程による日本語指導

- 指導内容** 各教科その他の教育活動に、日本語で参加できる能力の向上を目的として行う。
- 指導形態** 児童生徒の在籍する学校における取り出し指導、他校における巡回指導、センター校における学校生活適応指導
- 指導計画** 作成が望ましい → 岩倉市として作成
- 評価** 評価(日本語・教科別) 5言語対応版

指導要録への記載

実施項目

- ① 指導計画
- ② 指導カリキュラム
- ③ 日本語・教科テストの改定
- ④ 評価方法・課題の改定
- ⑤ 追跡調査、個人調査票
- ⑥ ホームページ
掲載文書・教材の充実

【岩倉市日本語指導方式】

- 学校教育の中での日本語指導
- 教科指導を通して、日本語を習得する。

- 1 日本語能力に応じて、指導レベルを4段階のステップ(日本語能力レベル)に分け、日本語能力や個の課題に応じた指導を行う。
 - ・ ステップ1(初期)－日本語を聞き取れない・話せない(聞く力)
 - ・ ステップ2(初級)－日常会話がスムーズにできない(話す力)
 - ・ ステップ3(中級)－現学年の学習内容が理解できない(読む力)
 - ・ ステップ4(上級)－日本語の能力が高い(書く力)
- 2 1単位指導時間(1ユニット)内に4つの指導内容(モジュール)を取り入れた指導を行う。
- 3 4モジュール内に、日本語能力に応じた指導内容と現学年の指導内容を二層に分け、ステップに応じた割合で指導を行う。現学年の教科学習に関しては、先行学習を積極的に取り入れる。
- 4 日本語や教科の力がどの程度向上しているかを把握するために到達度評価を行い、学期ごとにステップの見直しをする。
- 5 到達度評価の結果から、個人課題一覧表を作成し、個人課題を明確にする。

◎ 指導カリキュラム (指導項目・指導内容)



◎ 日本語テキスト 指導教材

◎ 日本語・教科テスト

【指導＝学習】の結果を日本語的な内容と教科的な内容に分けたテストを作成し、個々の到達度を評価する。

評価
5言語対応版
ポルトガル語
スペイン語
中国語
英語
フィリピン語

科目	到達度	到達度	到達度	到達度	到達度
日本語	到達度	到達度	到達度	到達度	到達度
ポルトガル語	到達度	到達度	到達度	到達度	到達度
スペイン語	到達度	到達度	到達度	到達度	到達度
中国語	到達度	到達度	到達度	到達度	到達度
英語	到達度	到達度	到達度	到達度	到達度
フィリピン語	到達度	到達度	到達度	到達度	到達度

(個人別課題一覧表)

小6	漢字	算数	国語	英語	音楽	体育	美術	総合
漢字	漢字	算数	国語	英語	音楽	体育	美術	総合
算数	算数	国語	国語	英語	音楽	体育	美術	総合
国語	国語	英語	英語	音楽	体育	美術	総合	
英語	英語	音楽	体育	美術	総合	総合	総合	

◎ 個人課題

日本語・教科テストの結果より、現状の日本語・教科の到達度を把握するとともに、個人課題を明確にし、指導スタイル・教材・教具・テストの見直しを図る。

【個人別指導カリキュラム】

◎ 指導ユニット・モジュール 配当計画

岩倉市日本語・ポルトガル語適応指導教室

岩倉市日本語・ポルトガル語適応指導教室

● 岩倉日本語指導方式

年間 標準指導ユニット 配当計画 ステップ・学年・月別

サイクル【学期ごとにステップの見直し】		指導ユニット(モジュール数)			
		ステップ1(S1)	ステップ2(S2)	ステップ3(S3)	ステップ4(S4)
年間-3サイクル					
1学期	4月(3週)	1指導ユニット(80モジュール)	12指導ユニット(48モジュール)	9指導ユニット(36モジュール)	6指導ユニット(24モジュール)
	5月(3週)	1指導ユニット(80モジュール)	12指導ユニット(48モジュール)	9指導ユニット(36モジュール)	6指導ユニット(24モジュール)
	6月(4週)	2指導ユニット(80モジュール)	16指導ユニット(64モジュール)	12指導ユニット(48モジュール)	8指導ユニット(32モジュール)
	7月(2週)	10指導ユニット(40モジュール)	8指導ユニット(32モジュール)	6指導ユニット(24モジュール)	4指導ユニット(16モジュール)
評価 → ステップの見直し					
2学期	9月(3週)	1指導ユニット(80モジュール)	12指導ユニット(48モジュール)	9指導ユニット(36モジュール)	6指導ユニット(24モジュール)
	10月(4週)	20指導ユニット(80モジュール)	16指導ユニット(64モジュール)	12指導ユニット(48モジュール)	8指導ユニット(32モジュール)
	11月(4週)	20指導ユニット(80モジュール)	16指導ユニット(64モジュール)	12指導ユニット(48モジュール)	8指導ユニット(32モジュール)
	12月(3週)	1指導ユニット(80モジュール)	12指導ユニット(48モジュール)	9指導ユニット(36モジュール)	6指導ユニット(24モジュール)
評価 → ステップの見直し					
3学期	1月(3週)	1指導ユニット(80モジュール)	12指導ユニット(48モジュール)	9指導ユニット(36モジュール)	6指導ユニット(24モジュール)
	2月(4週)	20指導ユニット(80モジュール)	16指導ユニット(64モジュール)	12指導ユニット(48モジュール)	8指導ユニット(32モジュール)
	3月(2週)	10指導ユニット(40モジュール)	8指導ユニット(32モジュール)	6指導ユニット(24モジュール)	4指導ユニット(16モジュール)

- 1 指導ユニットのモジュール数配分は、日本語力のステップに応じて比率を決める。
現在の日本語力レベルと学年の学習内容、1 指導ユニット・モジュール数配分比率は、概ね下記のようにする。

ステップ	ステップに応じた指導内容	現在の学年学習内容	『指導ユニット・モジュール数配分例』
【S1】	8	2	48 : 12 (60モジュールの場合)
【S2】	7	3	22 : 10 (32モジュールの場合)
【S3】	5	5	12 : 12 (24モジュールの場合)
【S4】	2	6	3 : 18 (18モジュールの場合)

岩倉市日本語・ポルトガル語適応指導教室

『ステップ1』【全学年共通】

月別指導モジュール数	日本語	算数
4・5・9・12・1月	39モジュール(ステップ-31:現学年-8)	21モジュール(ステップ-17:現学年-4)
7・3月	26モジュール(ステップ-21:現学年-5)	14モジュール(ステップ-11:現学年-3)
6・10・11・2月	52モジュール(ステップ-42:現学年-10)	28モジュール(ステップ-22:現学年-6)

『ステップ2』【小1・小2】

月別指導モジュール数	日本語/国語	算数	図工・音楽・体育・生活科
4・5・9・12・1月	27モジュール(ステップ-19:現学年-8)	12モジュール(ステップ-8:現学年-4)	9モジュール(ステップ-6:現学年-3)
7・3月	18モジュール(ステップ-13:現学年-5)	8モジュール(ステップ-6:現学年-2)	6モジュール(ステップ-4:現学年-2)
6・10・11・2月	36モジュール(ステップ-25:現学年-11)	16モジュール(ステップ-10:現学年-6)	12モジュール(ステップ-8:現学年-4)

『ステップ3』【小1・小2】

月別指導モジュール数	日本語/国語	算数	図工・音楽・体育・生活科
4・5・9・12・1月	18モジュール(ステップ-9:現学年-9)	9モジュール(ステップ-4:現学年-5)	9モジュール(ステップ-4:現学年-5)
7・3月	12モジュール(ステップ-6:現学年-6)	6モジュール(ステップ-3:現学年-3)	6モジュール(ステップ-3:現学年-3)
6・10・11・2月	24モジュール(ステップ-12:現学年-12)	12モジュール(ステップ-6:現学年-6)	12モジュール(ステップ-6:現学年-6)

『ステップ4』【小1・小2】

月別指導モジュール数	日本語/国語	算数	図工・音楽・体育・生活科
4・5・9・12・1月	12モジュール(ステップ-2:現学年-10)	6モジュール(ステップ-1:現学年-5)	6モジュール(ステップ-1:現学年-5)
7・3月	8モジュール(ステップ-2:現学年-6)	4モジュール(ステップ-1:現学年-3)	4モジュール(ステップ-1:現学年-3)
6・10・11・2月	16モジュール(ステップ-3:現学年-13)	8モジュール(ステップ-2:現学年-6)	8モジュール(ステップ-2:現学年-6)

『ステップ2』【小3・小4・小5・小6・中1・中2・中3】

月別指導モジュール数	日本語/国語	算数	図工・音楽・体育	理科	社会
4・5・9・12・1月	27モジュール(ステップ-19:現学年-8)	12モジュール(ステップ-8:現学年-4)	3モジュール(ステップ-2:現学年-1)	3モジュール(ステップ-2:現学年-1)	3モジュール(ステップ-2:現学年-1)
7・3月	18モジュール(ステップ-13:現学年-5)	8モジュール(ステップ-6:現学年-2)	2モジュール(ステップ-2:現学年-0)	2モジュール(ステップ-2:現学年-0)	2モジュール(ステップ-2:現学年-0)
6・10・11・2月	36モジュール(ステップ-25:現学年-11)	16モジュール(ステップ-10:現学年-6)	4モジュール(ステップ-3:現学年-1)	4モジュール(ステップ-3:現学年-1)	4モジュール(ステップ-3:現学年-1)

『ステップ3』【小3・小4・小5・小6・中1・中2・中3】

月別指導モジュール数	日本語/国語	算数	図工・音楽・体育	理科	社会
4・5・9・12・1月	18モジュール(ステップ-9:現学年-9)	9モジュール(ステップ-5:現学年-4)	3モジュール(ステップ-2:現学年-1)	3モジュール(ステップ-2:現学年-1)	3モジュール(ステップ-2:現学年-1)
7・3月	12モジュール(ステップ-6:現学年-6)	6モジュール(ステップ-3:現学年-3)	2モジュール(ステップ-1:現学年-1)	2モジュール(ステップ-1:現学年-1)	2モジュール(ステップ-1:現学年-1)
6・10・11・2月	24モジュール(ステップ-12:現学年-12)	12モジュール(ステップ-6:現学年-6)	4モジュール(ステップ-2:現学年-2)	4モジュール(ステップ-2:現学年-2)	4モジュール(ステップ-2:現学年-2)

『ステップ4』【小3・小4・小5・小6・中1・中2・中3】

月別指導モジュール数	日本語/国語	算数	図工・音楽・体育	理科	社会
4・5・9・12・1月	9モジュール(ステップ-2:現学年-7)	6モジュール(ステップ-1:現学年-5)	3モジュール(ステップ-1:現学年-2)	3モジュール(ステップ-1:現学年-2)	3モジュール(ステップ-1:現学年-2)
7・3月	6モジュール(ステップ-1:現学年-5)	4モジュール(ステップ-1:現学年-3)	2モジュール(ステップ-0:現学年-2)	2モジュール(ステップ-0:現学年-2)	2モジュール(ステップ-0:現学年-2)
6・10・11・2月	12モジュール(ステップ-3:現学年-9)	8モジュール(ステップ-2:現学年-6)	4モジュール(ステップ-1:現学年-3)	4モジュール(ステップ-1:現学年-3)	4モジュール(ステップ-1:現学年-3)

○ 「ステップ3」6月【小5・小6・中学生】 指導モジュール

『ステップ3』【小5・小6・中学生】 6月 - 12指導ユニット(48モジュール)

指導ユニット①	指導ユニット②	指導ユニット③	指導ユニット④	指導ユニット⑤	指導ユニット⑥
日本語 『ステップ指導内容』	日本語 『ステップ指導内容』	日本語 『ステップ指導内容』	日本語 『ステップ指導内容』	日本語 『ステップ指導内容』	日本語 『ステップ指導内容』
国語 『現学年の指導内容』	国語 『現学年の指導内容』	国語 『現学年の指導内容』	国語 『現学年の指導内容』	国語 『現学年の指導内容』	国語 『現学年の指導内容』
算数 『ステップ指導内容』	算数 『ステップ指導内容』	算数 『ステップ指導内容』	算数 『ステップ指導内容』	算数 『ステップ指導内容』	算数 『ステップ指導内容』
国語体系 『ステップ指導内容』	国語体系 『ステップ指導内容』	国語体系 『現学年の指導内容』	国語体系 『現学年の指導内容』	理科 『ステップ指導内容』	理科 『ステップ指導内容』

指導ユニット⑦	指導ユニット⑧	指導ユニット⑨	指導ユニット⑩	指導ユニット⑪	指導ユニット⑫
日本語 『ステップ指導内容』	日本語 『ステップ指導内容』	日本語 『ステップ指導内容』	日本語 『ステップ指導内容』	日本語 『ステップ指導内容』	日本語 『ステップ指導内容』
国語 『現学年の指導内容』	国語 『現学年の指導内容』	国語 『現学年の指導内容』	国語 『現学年の指導内容』	国語 『現学年の指導内容』	国語 『現学年の指導内容』
算数 『現学年の指導内容』	算数 『現学年の指導内容』	算数 『現学年の指導内容』	算数 『現学年の指導内容』	算数 『現学年の指導内容』	算数 『現学年の指導内容』
理科 『現学年の指導内容』	理科 『現学年の指導内容』	社会 『ステップ指導内容』	社会 『ステップ指導内容』	社会 『現学年の指導内容』	社会 『現学年の指導内容』

月別指導モジュール数	日本語/国語	算数	国語・音楽・体育・家庭科	理科	社会
6月	24モジュール(ステップ-12:現学年-12)	12モジュール(ステップ-6:現学年-6)	4モジュール(ステップ-2:現学年-2)	4モジュール(ステップ-2:現学年-2)	4モジュール(ステップ-2:現学年-2)

○ 「ステップ1」5月～6月【小4・小5】 指導計画(例)

2 日本語指導 学習計画 初期(ステップ1【S1】) 本時前後5ユニット

△	5月25日	6月1日	本時の指導	6月8日	6月15日
ア	国語 反対の意味のことは『ス』 3/3	国語 漢字の成り立ち『現』 1/5	算数 一億をこえる数『ス』 1/5	日本語 語彙 野菜 3/6	国語 敬語『現』 3/5
イ	国語 工学習用具『ス』 2/2	日本語 語彙 くだもの 1/6	国語 敬語『現』 2/5	算数 一億をこえる数『ス』 2/5	算数 垂直・平行と四角形『ス』 3/5
ウ	算数 小数÷小数『現』 3/3	体育 学習用具『ス』 1/4	日本語 語彙 日本の文化・行事 2/6	音楽 学習用具『ス』 2/4	日本語 語彙 食べもの・飲みもの 4/6
エ	日本語 日本語能力試験(文法) 3/3	日本語 日本語能力試験(読解) 1/6	日本語 日本語能力試験(文字・語彙) 2/6	日本語 日本語能力試験(読解) 3/6	日本語 日本語能力試験(文法) 4/6

B	5月25日	6月1日	本時の指導	6月8日	6月15日
ア	国語 反対の意味のことは『ス』 3/3	国語 かん字の話『ス』 1/5	算数 一億をこえる数『現』 1/5	日本語 語彙 野菜 3/6	国語 ていねいな言い方『ス』 3/5
イ	国語 工学習用具『ス』 2/2	日本語 語彙 くだもの 1/6	国語 ていねいな言い方『ス』 2/5	算数 一億をこえる数『現』 2/5	算数 垂直・平行と四角形『現』 3/5
ウ	算数 小数『ス』 3/3	体育 学習用具『ス』 1/4	日本語 語彙 日本の文化・行事 2/6	音楽 学習用具『ス』 2/4	日本語 語彙 食べもの・飲みもの 4/6
エ	日本語 日本語能力試験(文法) 3/3	日本語 日本語能力試験(読解) 1/6	日本語 日本語能力試験(文字・語彙) 2/6	日本語 日本語能力試験(読解) 3/6	日本語 日本語能力試験(文法) 4/6

○ ステップ指導・現学年指導・日本語能力試験指導 学年別指導表

日本語・教科 ステップ・学年別 指導表

	S1	S2	S3	S4
	初見期	初級	中級	上級
小1	ステップ指導	語彙補充	小1 読習内容	小1 読習内容
	現学年指導	小1 基礎	小1 基礎	小1 発展
	日本語能力試験	N5	N5	N4
小2	ステップ指導	語彙補充	小1-小2 読習内容	小1-小2 読習内容
	現学年指導	小2 基礎	小2 基礎	小2 発展
	日本語能力試験	N5	N5	N4
小3	ステップ指導	語彙補充	小1-小2 読習内容	小2-小3 読習内容
	現学年指導	小3 基礎	小3 基礎	小3 発展
	日本語能力試験	N5	N4	N3
小4	ステップ指導	語彙補充	小1-小2 読習内容	小2-小4 読習内容
	現学年指導	小4 基礎	小4 基礎	小4 発展
	日本語能力試験	N5	N4	N3
小5	ステップ指導	語彙補充	小1-小3 読習内容	小3-小5 読習内容
	現学年指導	小5 基礎	小5 基礎	小5 発展
	日本語能力試験	N5	N4	N3
小6	ステップ指導	語彙補充	小1-小4 読習内容	小3-小6 読習内容
	現学年指導	小6 基礎	小6 基礎	小6 発展
	日本語能力試験	N5	N4	N3

- ・ ステップ1(S1) - 初期 (聞く)
- ・ ステップ2(S2) - 初級 (話す)
- ・ ステップ3(S3) - 中級 (読む)
- ・ ステップ4(S4) - 上級 (書く)

※ ステップ1～4 - 日本語能力試験指導

	S1	S2	S3	S4
	初見期	初級	中級	上級
中1	ステップ指導	語彙補充	小3-中1 読習内容	小4-中1 読習内容
	現学年指導	中1 基礎	中1 基礎	中1 発展
	日本語能力試験	N5・N4	N3	N2
中2	ステップ指導	語彙補充	小3-中2 読習内容	小4-中2 読習内容
	現学年指導	中2 基礎	中2 基礎	中2 発展
	日本語能力試験	N5・N4	N3	N2
中3	ステップ指導	語彙補充	小3-中3 読習内容	小4-中3 読習内容
	現学年指導	中3 基礎	中3 基礎	中3 発展
	日本語能力試験	N5・N4	N3	N2

○ 指導のパターン化

【日本語を指導する場合 - S1～S4】

- ・ ステップに応じたカリキュラムから、有効な教材を活用。

【教科指導をする場合 A - S2～S4】

『国語・算数(数学)・社会・理科』

- ① 学習内容(日本語テキストの活用)
- ② 語彙・表現の指導
- ③ 評価

【教科指導をする場合 B - S2～S4】

『体育・音楽・家庭科・図工・生活科』

- ① 学習用具・教科用語の指導
- ③ 評価

○ 指導カリキュラム(小2 国語一例)

日本語(国語)【S1・S2・S3/小2レベル】指導カリキュラム (日本語テキスト・指導内容・指導単元)

日本語(国語) 小2 12月 ユニット・指導内容・ステップ			
12月	【ユニット モジュール配分比率】	ステップ：現学年	【S1】 39：0 【S2】 19：8 【S3】 9：9
ユニット[観点]・時間テキスト	指導内容 OS1 初期指導 OS2 初級指導 OS3 中級指導		指導単元
類義語・反対語	◎類義語や反対語に興味をもち、言葉には、意味による語句のまとまりがあることに気づくことができる。 ①「なかまのことがばさがし」と「はんたいのことがばさがし」をする。 ②P52-類義語 P53-反対語		にたいみのことば、 はんたいのいみのことば (伝国②)
<p>にたいみのことば 大きな声で話す。大きな声で言う。 「話す」も「言う」も、声に出してことばでつたえることを あらわします。これらは、にたいみのことばです。 1 にたいみのことばを考えましょう。 ・どうるをわたる。 ・手紙をうけとる。 ・うつくしい星空をながめる。</p> <p>はんたいのいみのことば 教室に入る。 教室を出る。 「入る」と「出る」は、はんたいのいみを あらわすことばです。 かふる⇄ぬぐ きる⇄ぬぐ はく⇄ぬぐ はんたいのいみのことばを考えましょう。 ・上 ・少ない ・立つ</p> <p>【新出漢字】 少 すくない 数が少ない しょう 少年 すこし 少しずつ</p>			
あらすじ	◎文章の中の大事な文や言葉を書き抜き、あらすじをまとめる。 ◎登場人物の行動を捉えて想像を広げながら読む。		わたしはおねえさん (読⑩)
<p>【語彙・表現】 歌を作るのがすきな すみれちゃん 歌を作りました</p> <p>わたしはおねえさん やさしいおねえさん 元気なおねえさん ちっちゃなかりんのおねえさん 一年生の子のおねえさん すごいでしょ</p> <p>「おねえさんつて、ちょっとりえなくて やさしくて、がんばるもの 二年生になってしあわせ。」 けき 十月の日曜日、 の、気もちよく晴れた朝 この歌を歌うと、 もっとびかびかどかがやくように 自分から思ったときは、すごくいい気 もち ときどき風がふいて、コスモスの花が、いっせいにゆれます。そのようすは、コスモスが みんなで歌を歌っているよ うです。 コスモスさん コスモスさんも歌ってる ゆらゆらゆらゆら歌ってる お日さまがうれしいって歌ってる お水がほしいって歌ってる 「そうだ、コスモスにお水をやらなくちゃ。」 その間 すみれちゃんのへや 出しっ</p>			

○ 指導項目関連一覧表(国語一例)

文・文章・文型

学年・指導月・内容別

文型・接続詞

小1 5月 「～が～する。」という文『ぶんをつくらう』
小1 7月 語と語、文と文とのつながり『こんなことをしたよ』
小1 11月 「～がいる。」 「～がある。」 『ことばを見つげよう』
小1 12月 くっつけることば『ずうっとずっと大すきだよ』
小1 1月 文と文の続き方『てがみでしらせよう』

小2 4月 「～と、～。」の文型『ふきのとう』
小2 1月 示された型に沿って文章を書く『おにごっこ』

小4 7月 文・文節
小4 9月 「そうだ」の二つの意味

小5 1月 文の組み立て 並立の関係 補助の関係 独立語
小5 1月 意味から見た文の種類 (命令・たずねる・感動)
小5 3月 単文・複文・重文

中1 11月 文節どうしの関係・連文節・文の組み立て たれが・何を・どうする?

中3 7月 文節・連文節の係り受け すいかは幾つ必要
中3 12月 「ない」の違い 「ない」の違いがわからない?

誤字・脱字・推敲

小1 10月 文章の読み返し『しらせたいな見せたいな』
小1 11月 間違い直し『まちがいをなおそう』

小2 7月 誤字・脱字

中3 6月 推敲 推敲して文章を磨こう

主語・述語

小1 5月 主語と述語 「。」
小1 7月 主語と述語・句読点『すきなことなあに』
小1 9月 主語と述語『うみのかくれんぼ』
小1 2月 主語と述語 敬体『どうぶつの赤ちゃん』

小2 10月 主語と述語(三つの文型)『主語と述語』
小2 2月 主語と述語 書きじゅん『かん字の広場⑤』

小3 5月 文節分の表題(主語とじゃつ題) いるかのむらさ、おの時刻

小5 5月 文の組み立て 主語 述語 生き物は円柱形

句読点・改行

小1 6月 句読点 『おおきくなった』
小1 3月 句読点・会話のかぎ『いいこといっぱい一年生』

小2 5月 「、」の使い方『かんさつ名人になるう』
小2 7月 『こんなもの、見つけたよ丸、点、かぎ』

小3 12月 句読点や改行『たから島のぼうけん』
小3 3月 「」と『』のちがい
小3 3月 句読点『わたしの三大ニュース』