



# eラーニング高等教育連携(eHELP)

e-learning Higher Education Linkage Project

---

平成26年9月9日  
長岡技術科学大学  
福村好美



# 目次

---

- (1)eHELPの趣旨
- (2)eHELP参加機関と組織構成
- (3)単位互換の実践
- (4)受講状況
- (5)質保証の対策
- (6)今後の計画・課題



## eラーニング高等教育連携(eHELP)の趣旨

### 【創設】

- ・2004年に国立大学・高専の連携組織として設立  
(長岡技術科学大学(NUT)が主幹事)
- ・毎年, 全参加機関が集合して研究・実践状況報告

### 【趣旨】

- ・正規の科目による単位互換をeラーニングにより実現
- ・全国の高等教育機関の幅広い協力体制を構築する
- ・大規模なeラーニングによる教育実践を展開することによってeラーニングの有効性を明らかにする
- ・実績に裏打ちされた各種eラーニング実践モデルを構築

【単位互換参加機関(2014年度)】  
4大学 19高専

eラーニング高等教育連携  
(eHELP)



# eHELP(eラーニング高等教育連携)組織図 H26年度版

## eラーニング高等教育連携ユニット【主幹事校:長岡技大】 6大学・24高専・1機関

千葉大学	長岡技術科学大学	釧路高専	小山高専	岐阜高専	宇部高専
広島大学	豊橋技術科学大学	旭川高専	群馬高専	豊田高専	新居浜高専
九州工業大学		八戸高専	木更津高専	鳥羽商船高専	弓削商船高専
北陸先端科学技術大学院大学		仙台高専	長岡高専	鈴鹿高専	高知高専
放送大学教育支援センター		福島高専	福井高専	松江高専	北九州高専
		茨城高専	長野高専	徳山高専	熊本高専

### eラーニングにおける 学習スタイル研究G

中心校：九工大  
 協力校：豊橋技大  
 長岡技大  
 放送大CODE  
 (愛知工大)

### eラーニングのための バイオセンシング研究G

中心校：仙台高専(広瀬)  
 協力校：岐阜高専  
 豊橋技大  
 長岡技大

### eラーニングの質の向上 に関する調査研究G

中心校：岐阜高専  
 協力校：鈴鹿高専  
 松江高専  
 仙台高専(広瀬)  
 長岡技大

### eラーニングにおける PBLモデルの研究G

中心校：鈴鹿高専  
 協力校：岐阜高専  
 長岡技大  
 (津山高専)  
 (クレークソン大)

### eラーニングにおける コンテンツ配信研究G

中心校：九工大  
 協力校：岐阜高専  
 長岡技大  
 (東京大学)



# 大学・高専間単位互換協定の実践

## ◇単位互換協定への参加

- ・国立大学法人と独立行政法人高等専門学校で構成
- ・本協定参加機関は、原則として、eラーニングによる正規の授業を提供し、教材の改善に向けた努力を行う

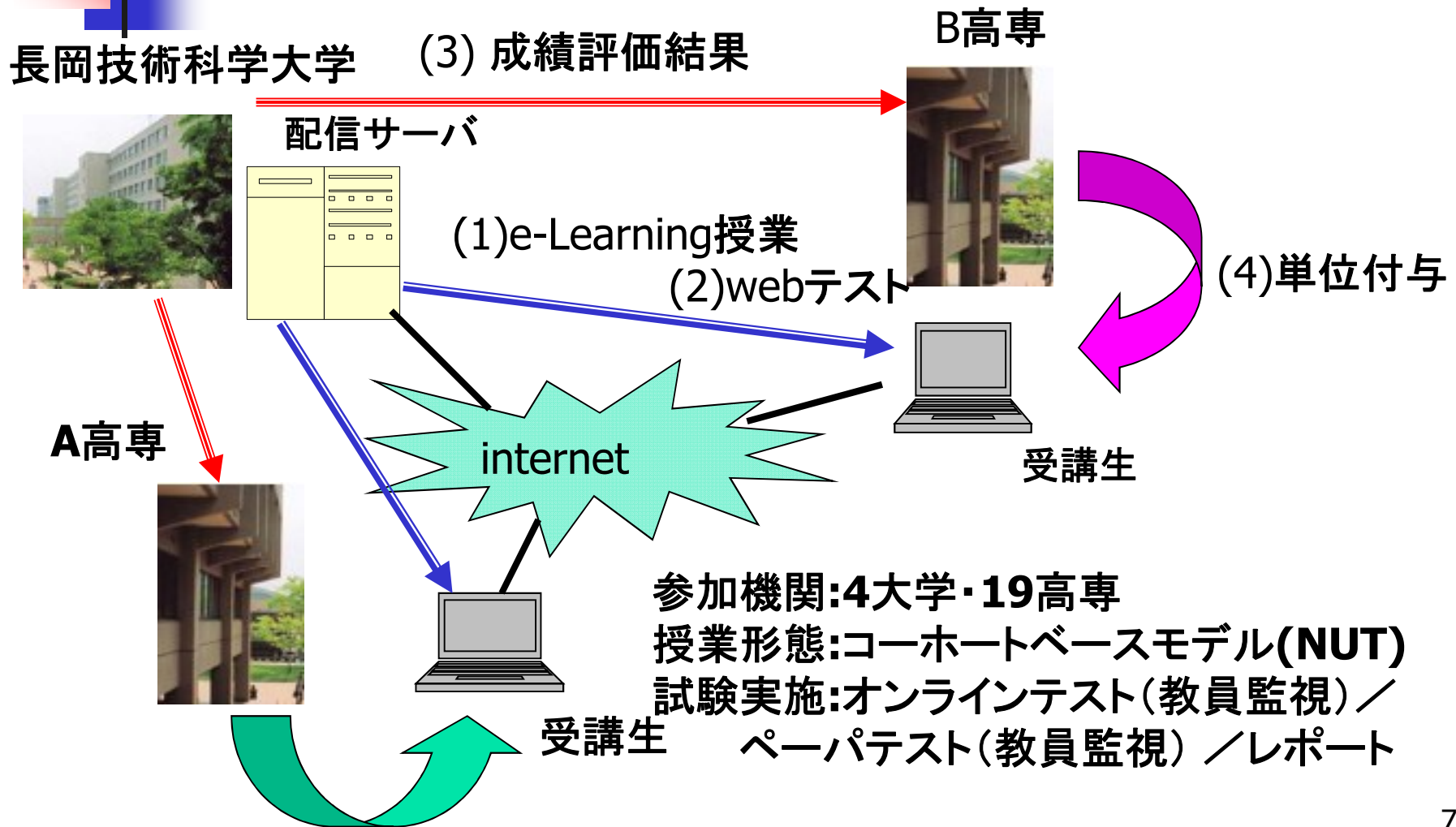
## ◇単位の付与

- ・受入機関の評価結果に基づき、派遣機関が付与する
- ・eラーニング教育の質保証と評価業務の効率化の観点から、各コースの特質に応じた評価手法を実施可能

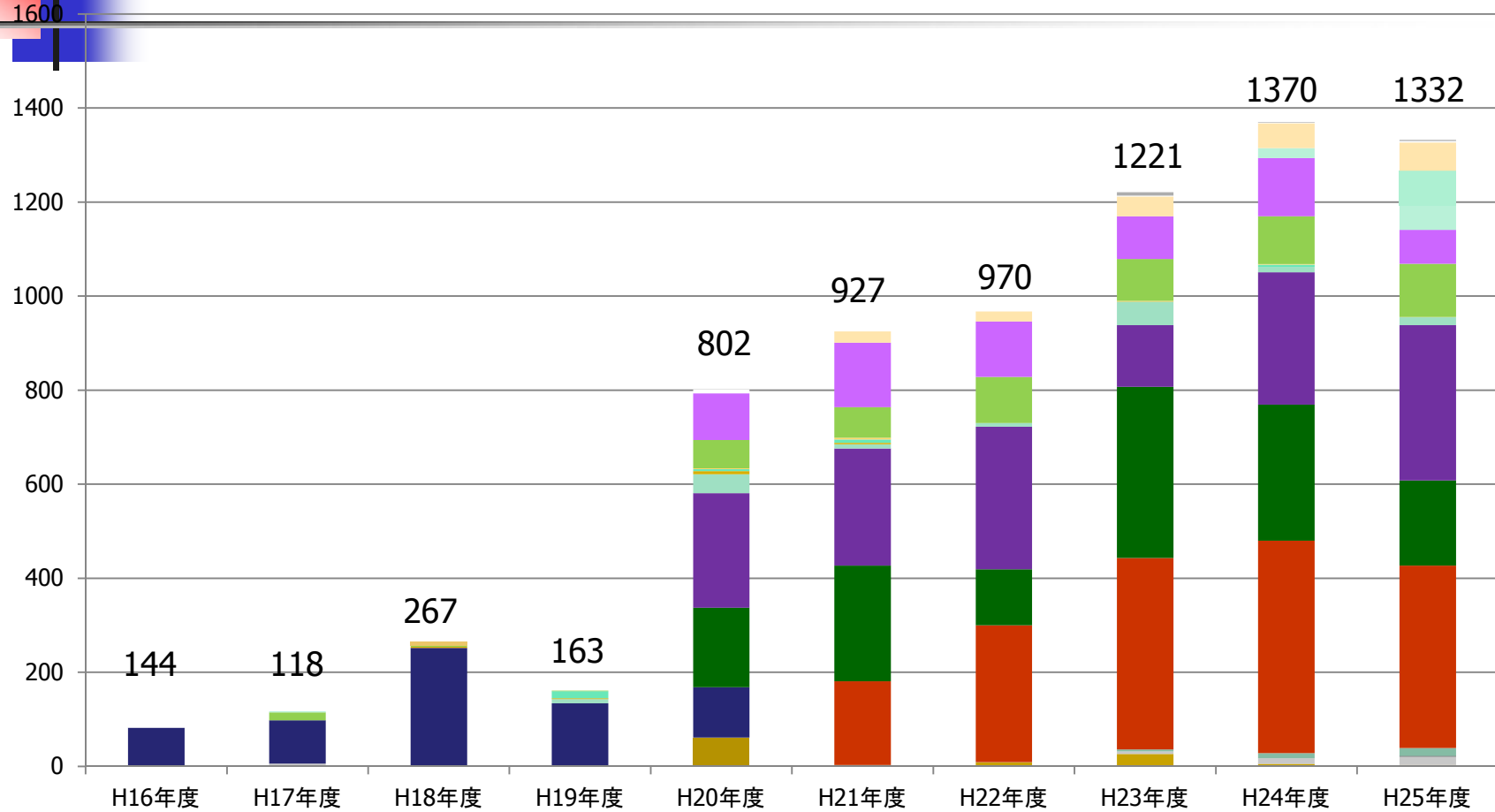
## ◇授業の配信・受講

- ・配信環境の整備および受講登録は、当該コースの受入機関の責任において実施
- ・受講者が特定コースに集中した場合などにおいては、参加機関相互で適正な教材配置法について協議

# eHELPにおける単位互換方式 (長岡技術科学大学の例)

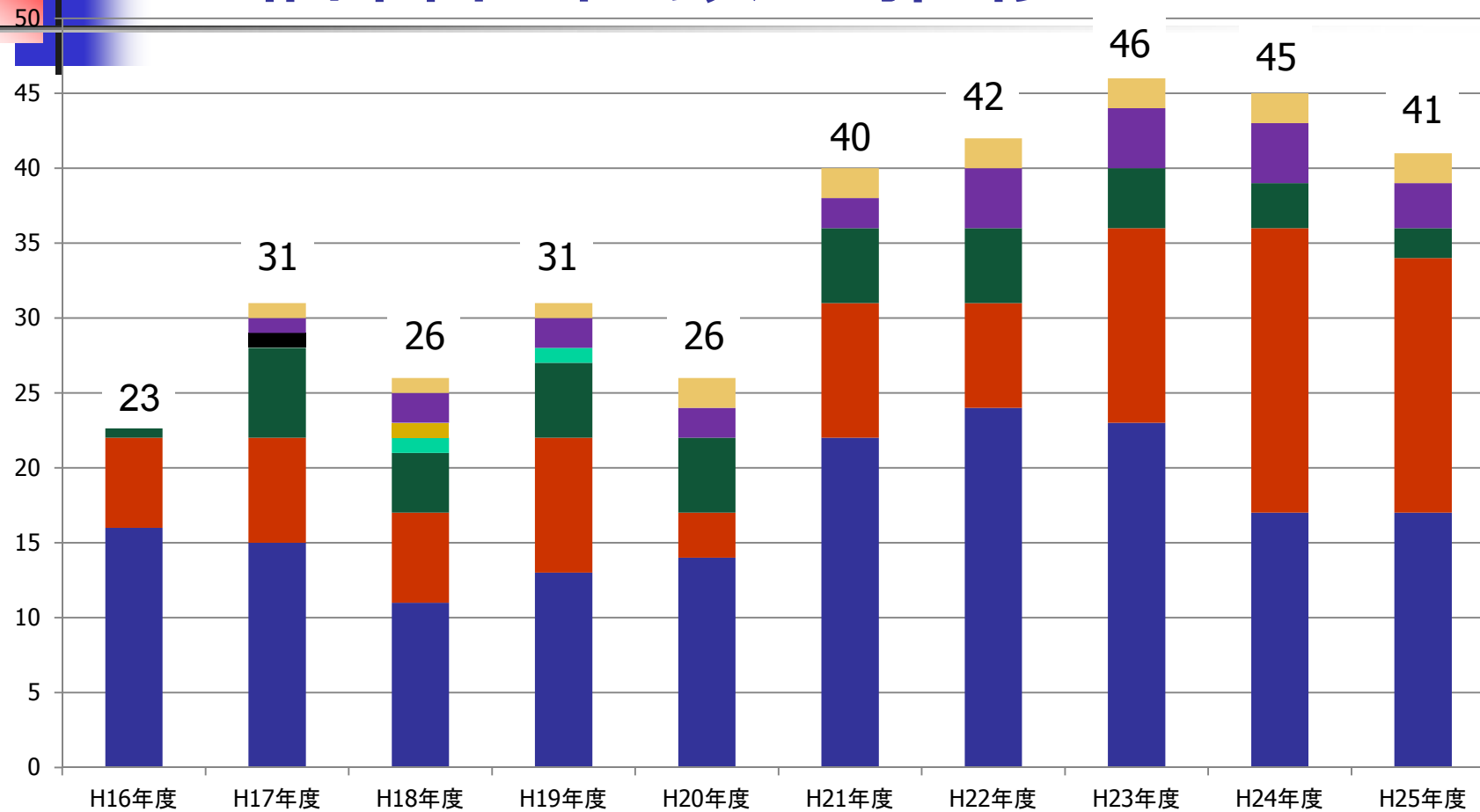


# 受講学生数の推移(のべ人数)

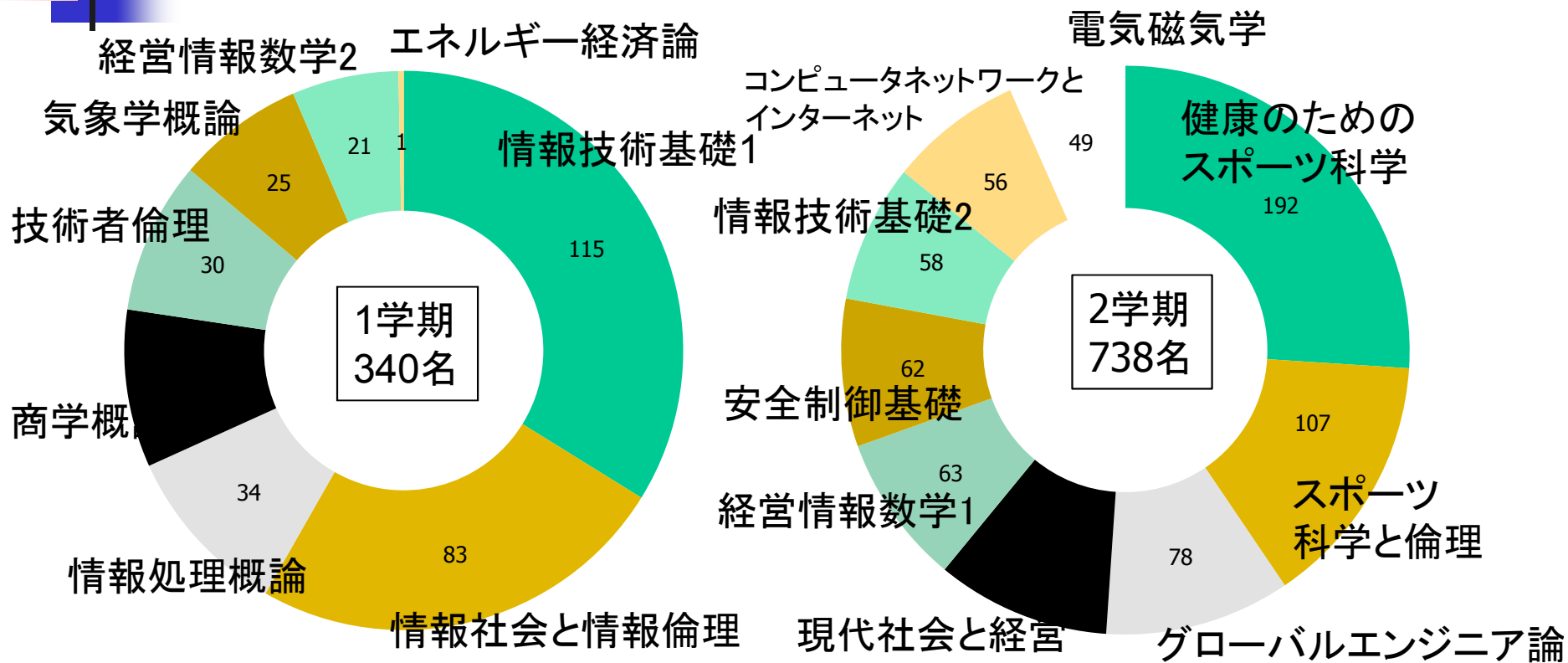




# 配信科目総数の推移

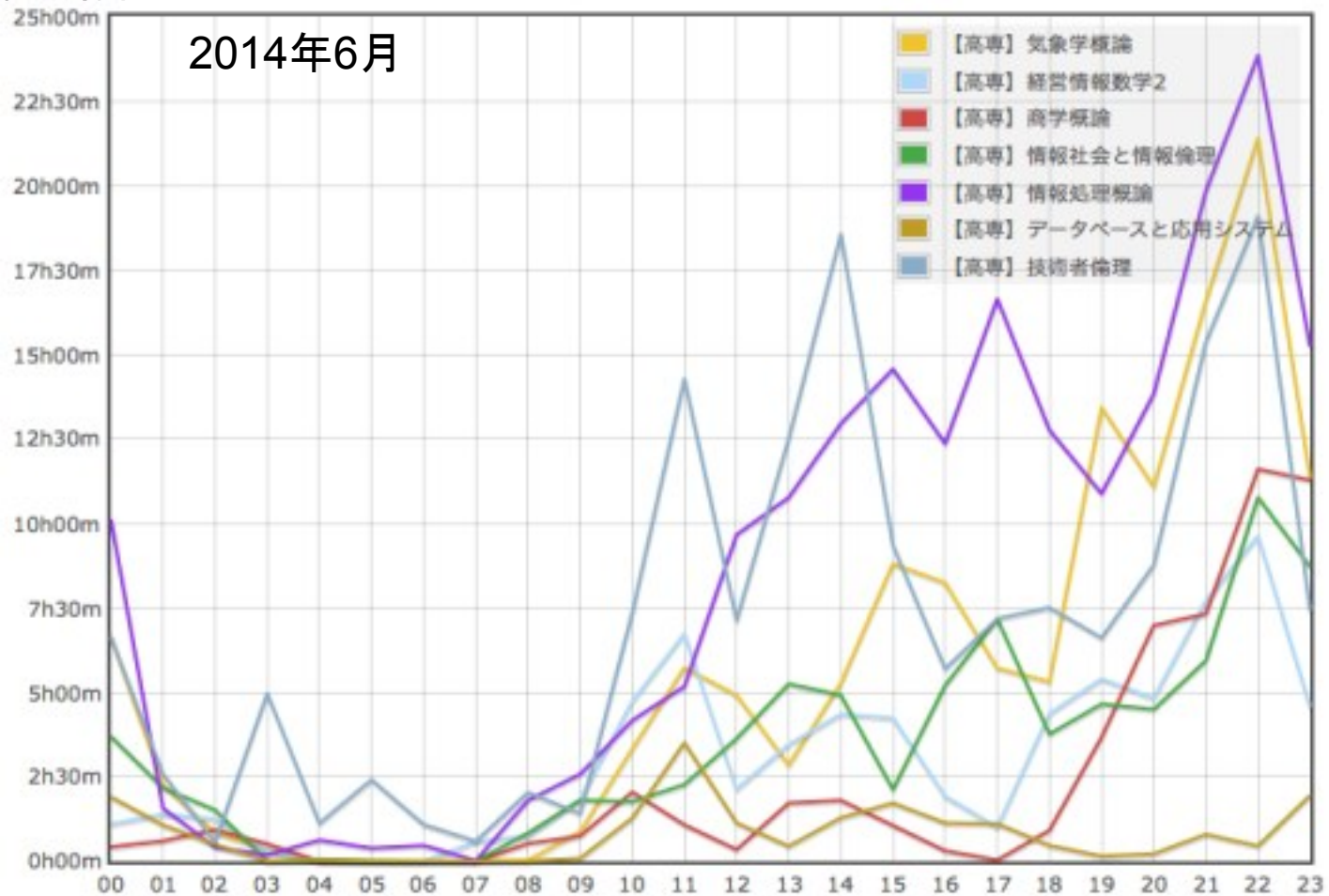


# 平成25年度科目毎の受講者分布 (長岡技術科学大学の例)



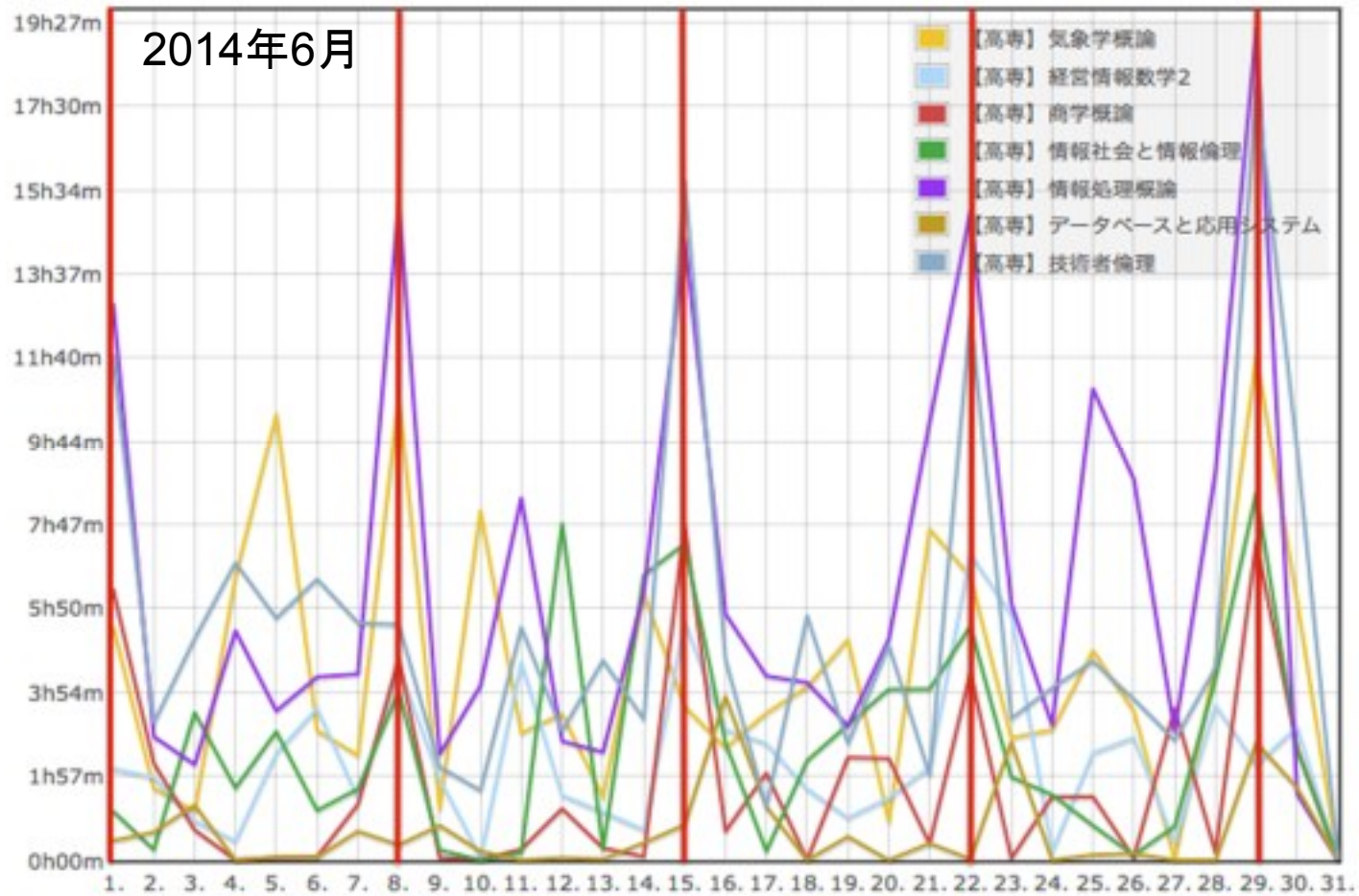
# 1日の中での受講時間数変動

累計時間

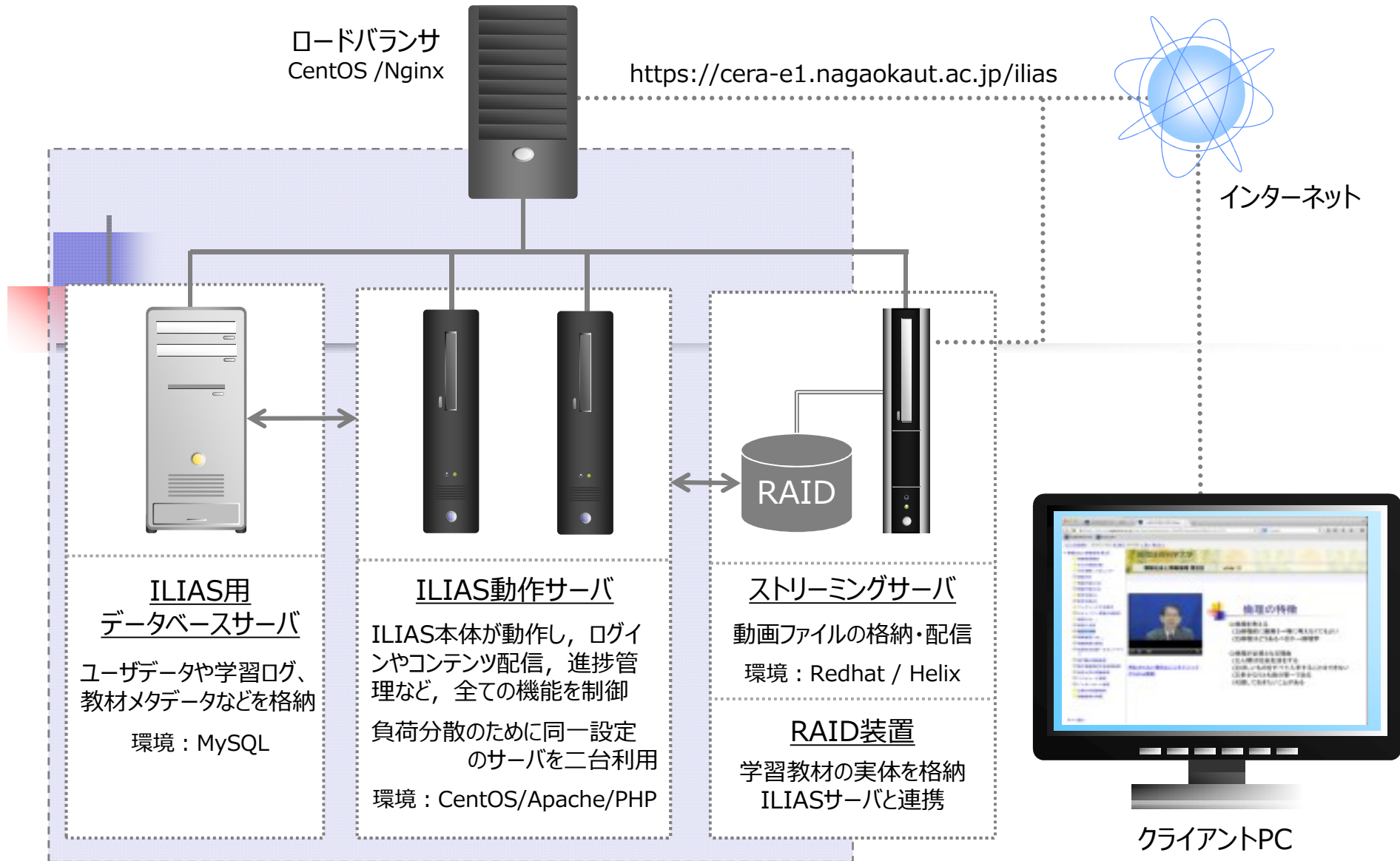


# 月内での受講時間数変動

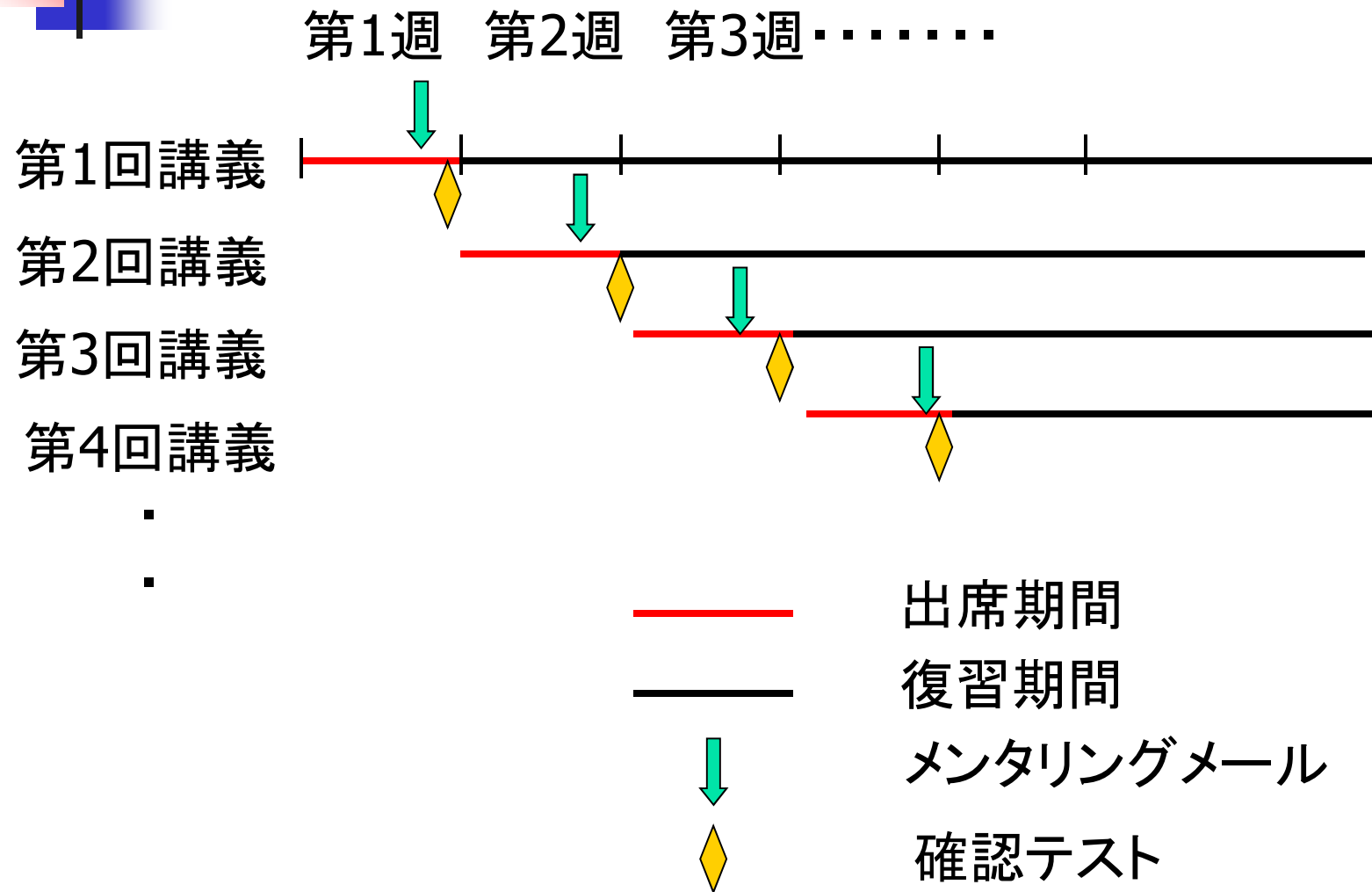
累計時間



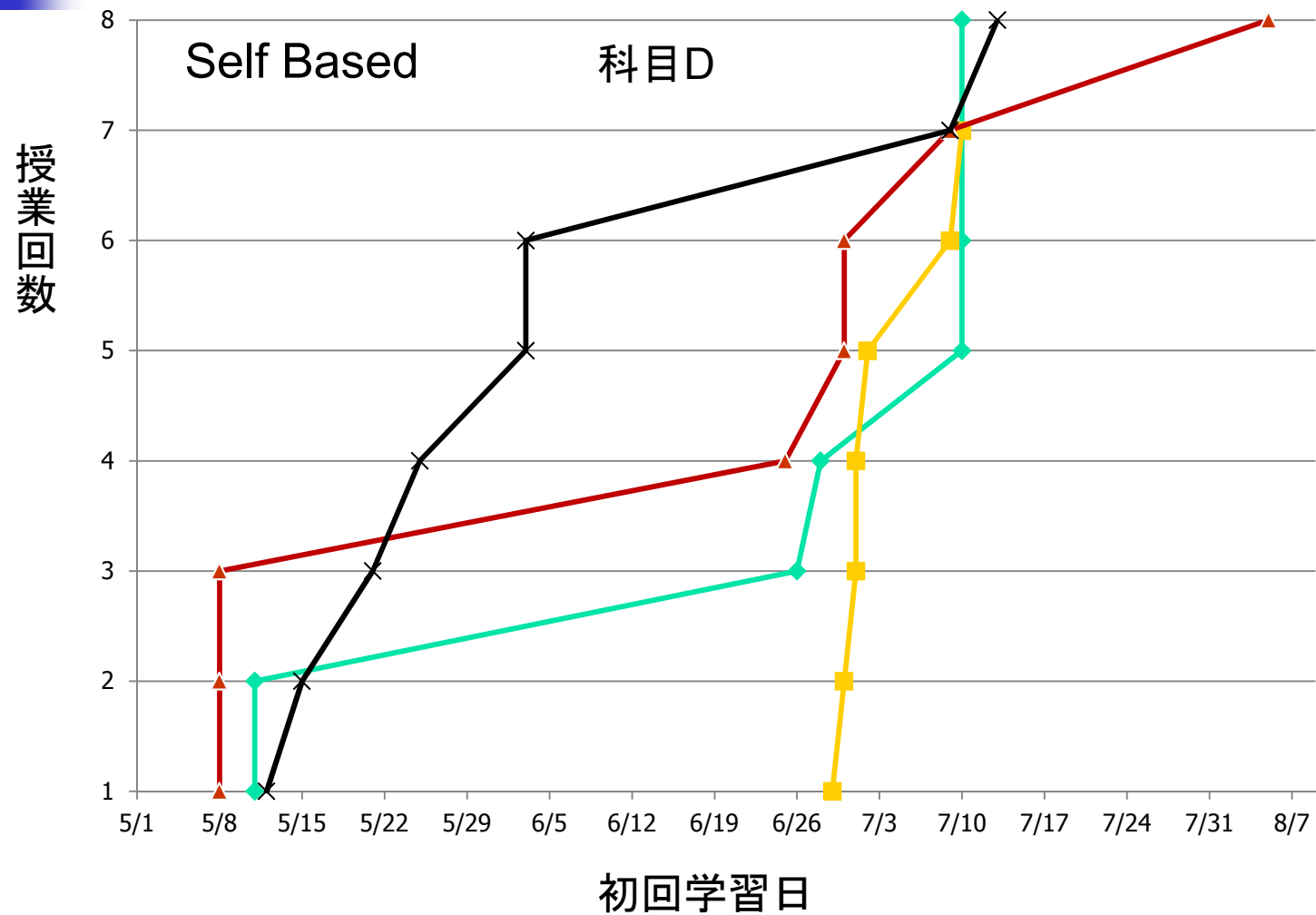
# システム概念図



# コーホートベースモデルに準じた配信



# 個人別受講進捗









# 学習の質向上策

## ◇コホートベースモデルによる配信

- ・学習時間に一定の枠をはめることにより、定常的な学習を促すとともに、学習者間での議論を容易にする。

## ◇メンタリング・所属機関への学習状況通知

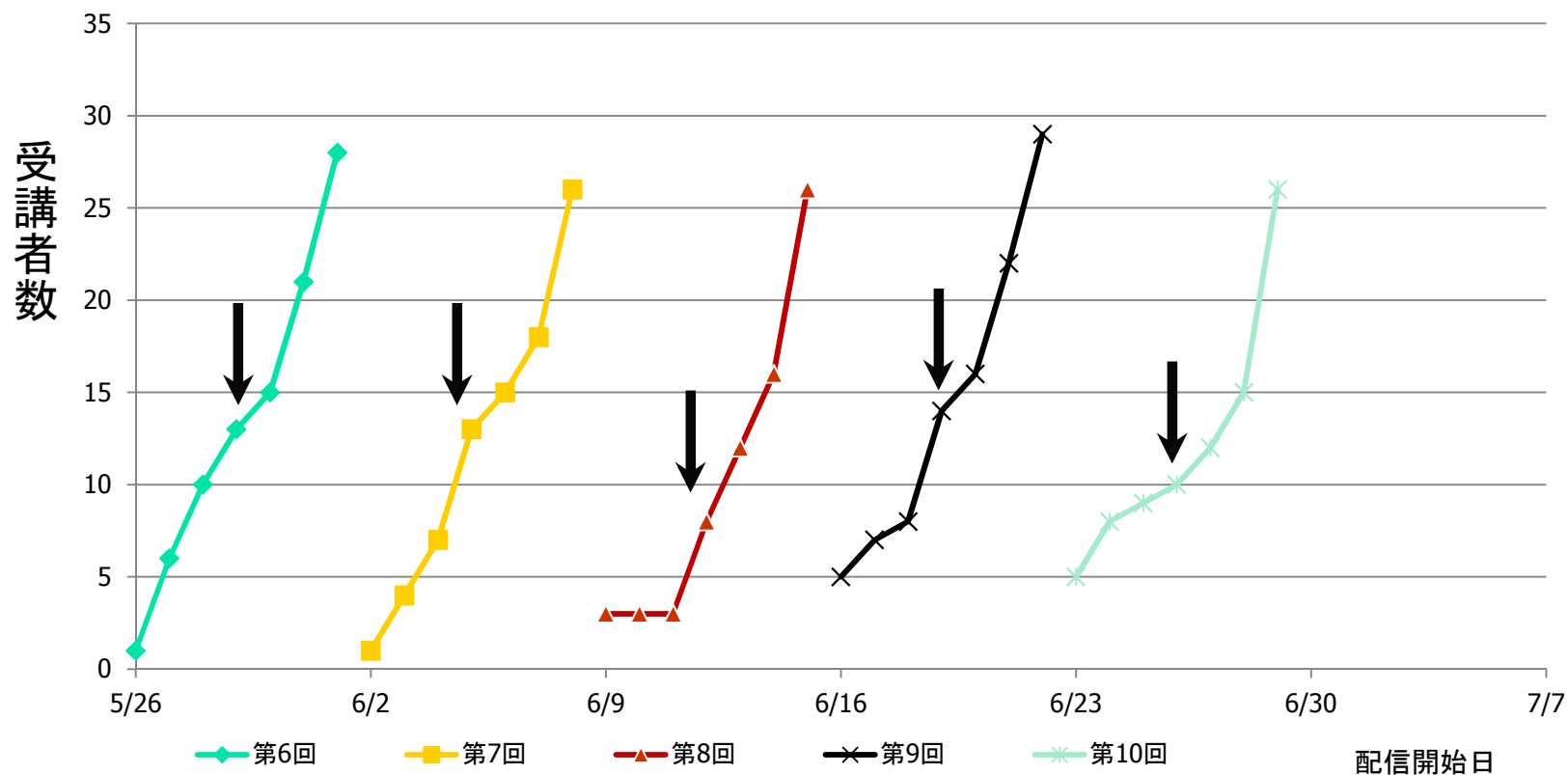
- ・受講者の学習状況に応じて適切な文面のeメールを送信することにより、途中脱落を防止する。
- ・定期的に、受講者所属機関に対して、受講状況を通知し、受講を促す。

## ◇eラーニングコンテンツ用チェックリスト

- ・工程別・レベル別にチェック項目策定

# メンタリングメール効果評価例

↓ 激励メール発信日



# 掲示板によるコミュニケーション(1)

The image shows two overlapping screenshots of a forum post. The top screenshot shows the header and the beginning of the post, while the bottom screenshot shows the main body of the text.

**Header (top screenshot):**  
既読として全てマージ | トピックを印刷  
7 [redacted] | 04. May 2014, 11:18  
レポート1

**Text (bottom screenshot):**  
① [redacted] 業高等専門学校 機械システム工学科  
② [redacted]  
③ オランダの学生が自分のすべての個人データをオープンについて論評するためにオンライン入札システムな記録、位置記録、医療記録や鉄道利用のパター「人々は「Facebook」や「Google」といったサービス。そして、政府はこのデータを悪用している。我国家を無言で承諾しているのだ」と彼は語った。  
タダと言いつつも個人データを売ることでサービスを思いました。対策としては一人一人がこの情報社会ます。  
④ 卒業研究は流体関係の研究をやっています。よろ

**Main Body (bottom screenshot):**  
既読として全てマージ | トピックを印刷 | ページのトップ  
7 [redacted] | 02. May 2014, 16:35  
レポート1  
① [redacted] 業高等専門学校 建設環境工学科 4年  
② [redacted]  
③ @wikilevel  
2013年2月頃、atwikiのログインIDが設置されていた。そして、そのまま(おそらく誰も気が付かず)一年以上経過した。2014年3月9日、2chの某スレにてatwikiのログインIDが設置されていることが暴露された。  
2014年3月9日、愉快団がバズドラなどの有名wikiにウィルスや悪意のあるJavascriptなどを設置された。  
(悪意性は疑い、真偽は不明)  
具体例: @wikilevel管理者の方は、IP、パスワード、メールアドレス、ツイッター、mixiなどSNSとリンクしている場合はそのアカウントの情報が漏れていた。  
共同編集の方は、IP、パスワード、メールアドレスの情報が漏れていた。  
※この事がほとんどのサイトなどに取り上げられたため、「atwiki騒動=atwikiを見るとウィルスに感染する騒動」という情報が広まった(詳細は不明)  
※悪意のあるJavascriptに関してはatwikiの利便性のために先から設置されていたJavascript()列挙ボタンをクリックすると一覧になる仕組みなどを悪意のあるものと勘違いしたのが有力  
※ウィルスの被害報告がかなり少ないことからウィルスも誤作動である可能性が高い  
2014年3月9日or10日、ログインIDが全て閉じられる  
※ログインIDを閉じたのはatwiki運営ではなく2chの有志という説が有力  
(日時不明)新たなログインIDが発表される(ただしこれ以降の情報は不明)  
2014年3月12日、atwiki騒動のお詫び第4弾にてセキュリティホールは全て閉じたと発表された。  
(詳細が何もなく根拠薄弱のため真偽は不明)  
自分も@Wikilevelをおこなっていたため、今回の事件を聞き、とても困惑しました。  
上記には書いてませんが、@Wikilevelの情報流出後の対応もわるく、今後利用するのに不安を感じました。  
これらのことについてどこまでが事実なのか、わかっていないため、自分で理解し、見極めるようにしたいです。  
④自分なりにこの情報社会での情報管理について、この機会にしっかりと学びたいとおもっています。  
よろしくお願します。  
⑤ 10 [redacted] .com

**Page-Footer (bottom screenshot):**  
返信 編集 印刷 削除 閉鎖 本誌

# 掲示板によるコミュニケーション(2)



The screenshot displays a bulletin board interface. On the left, a list of reports is shown with their titles and dates. The main content area on the right shows a detailed view of a report titled "レポート2". The report text discusses user privacy and data management, mentioning that user information is stored on the site and that users can manage their data. The report is dated 2014-05-23 and is authored by a user with ID 703004.

レポート2

1008 | 23 May 2014, 13:11

レポート2

オンラインサイトで第三者がデータベースをバックアップされたユーザーの個人情報が出ました。  
ウェブサイト上で公開された情報が手帳と行えることにより多くのユーザーが個人情報を保持している。  
個人情報に関わる人や企業を特定する。  
この種の個人情報はオンライン管理を促進するためにこの情報が知られることにより仕事に関するデータベースの管理を促進することの助けが得られる。

返信 編集 印刷 削除 報告してアード

レポート2

1045 | 04 Jun 2014, 22:29

レポート2

「2」の間「自分の感情とお互いの感情を行動する」というの解釈について質問します。  
「個人情報に関わる人や企業を特定する」とありますが、特許して認定するのみの判断材料とはどのようなものがあるのでしょうか。

返信 編集 印刷 削除 報告してアード

レポート2

108 | 08 Jun 2014, 23:00

報告の: 08 Jun 2014, 23:05 - by 703004\_2010100

レポート2

「レポート2」は「個人情報」に関わる人や企業を特定するだけでなく、金銭関係と関わるものも含まれていないと見受けられますが個人でもそのデータベースの管理に関する情報に対する責任が大きいと考えられる。  
なので、その人や企業がそのデータベースを特定するのみの判断基準の一つだと考えられる。

返信 編集 印刷 削除 報告してアード

レポート2

3 | 05 Jun 2014, 21:53

レポート2

ごどうも質問します。  
「仕事に関するデータベースを知られることによりデータベースの管理を促進することの助けが得られる」とありますが、今後既存のデータベースの管理を促進することの助けが得られると見受けられます。

返信 編集 印刷 削除 報告してアード

レポート2

108 | 08 Jun 2014, 23:09

レポート2

個人情報を含むデータベースを一切ネットと接続せず、データベースに入力する際はライクシステムを管理するなどの作業を行うことにより、データベースの管理を促進する事が出来ることと見られる。

返信 編集 印刷 削除 報告してアード



# 「e-Learning の質の向上に関する調査研究」チェックリスト

## (1) 開発段階における視点

L-1

-1 e-Lea

を考

-2 著作

-3 画面

に作

L-2

-1 対面

尾一

L-3

-1 継続

## (2) 運用時の支援に関する視点

L-1

-1 e-Le

ネッ

の間

えて

対す

-2 必要

って

## (3) 機関における体制の視点

L-1

-1 e-Lear

フラ(ネ

-2 機関の

務を軽

評価す

## (4) 評価を通じた質の向上

L-1

-1 学習者のレベルにあったメディアで構築しているか？

-2 テストの内容が学生を正しく評価できているか？

-3 能力評価の戦略は適切で、言語レベルは適切であり

、学習者にあった基本的操作であるように構築してい

### 【カテゴリーL1】

授業の一部として e-Learning を取り入れるなどの実践を行うさいのチェックリストで、e-Learning 配信には必須の内容となる。

### 【カテゴリーL2】

e-Learning による単位付与を実施するのに役立つチェックリストで、単位認定の際には必要な内容となる。

### 【カテゴリーL3】

さらなる充実した e-Learning を目指す際のチェックリストで、これらを満たすほうがより良い e-Learning が実践できる内容となる。



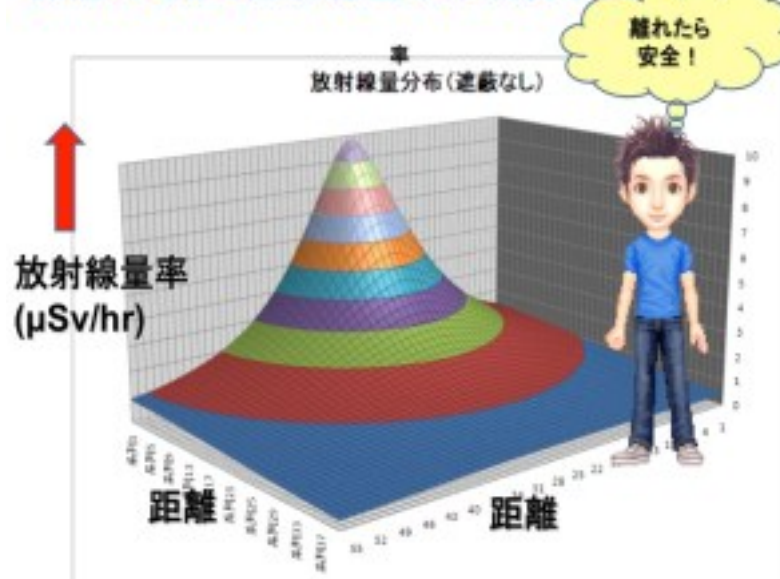
## 今後の計画・課題

---

- (1) 全高専への展開
- (2) eラーニングコンテンツ拡充
- (3) 学習者個人に適した学習環境の構築
- (4) 新しい学習形態の導入
- (5) 教育関連システム統合化

# 仮想教室・アバターの活用

距離の2乗で放射線量率は減衰する



[movie](#)

