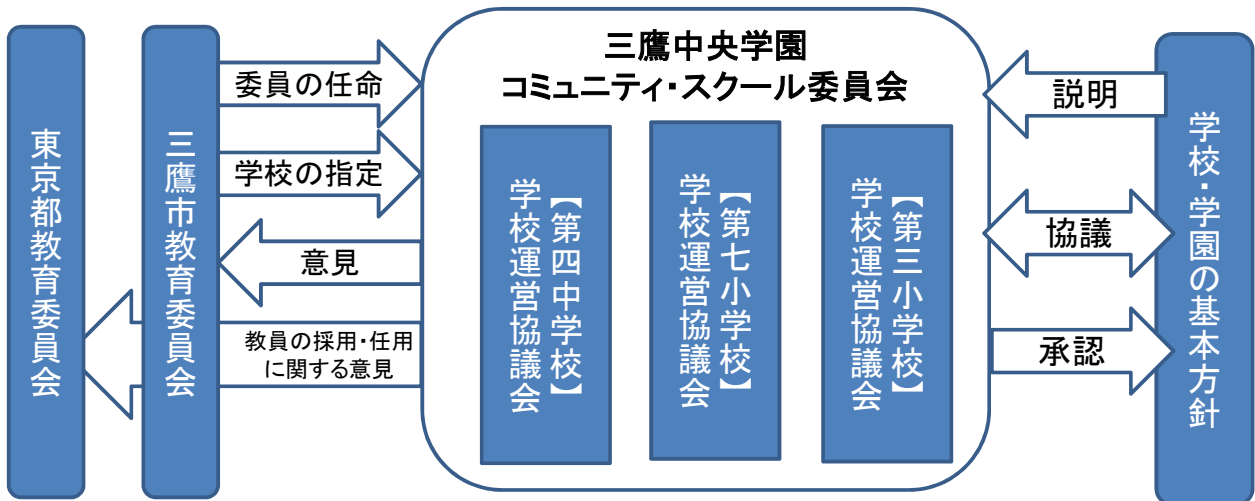


## 小・中一貫教育を基盤としたコミュニティ・スクールの取組 (三鷹中央学園)

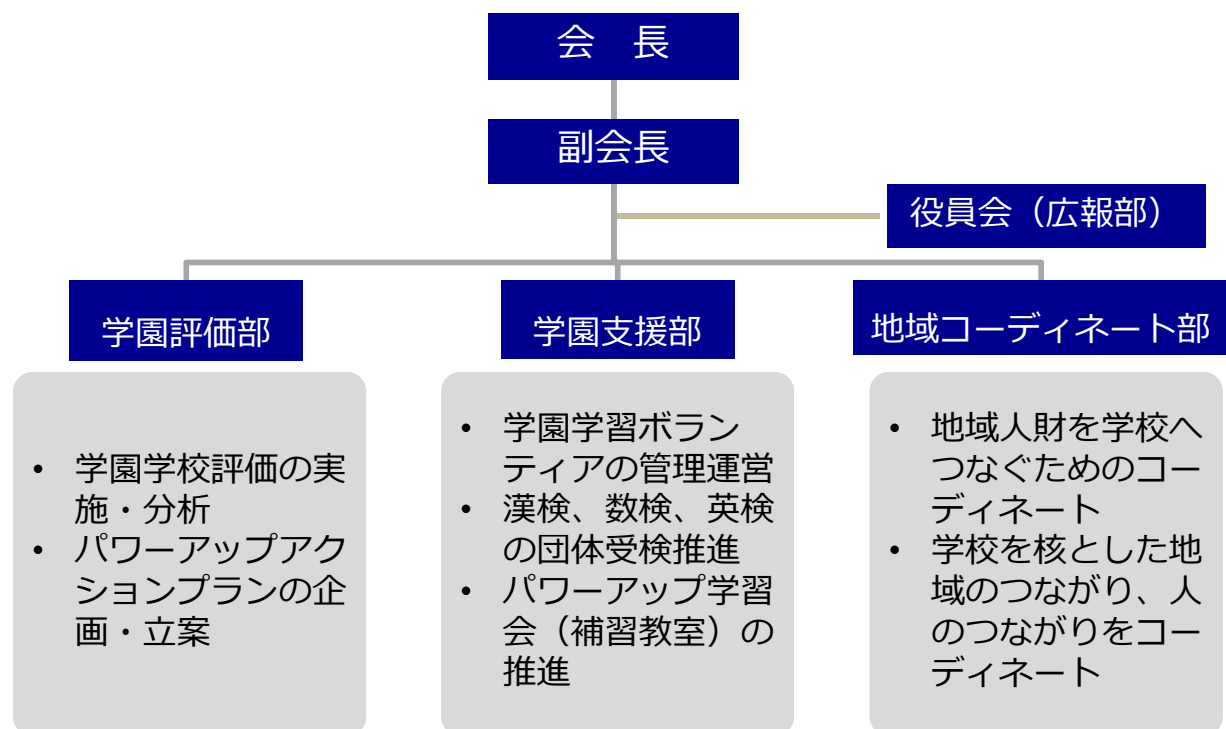


※コミュニティ・スクール委員会委員は各校の学校運営協議会委員を兼ねており、同一メンバーで構成される。

### 【コミュニティ・スクール委員会での取組】

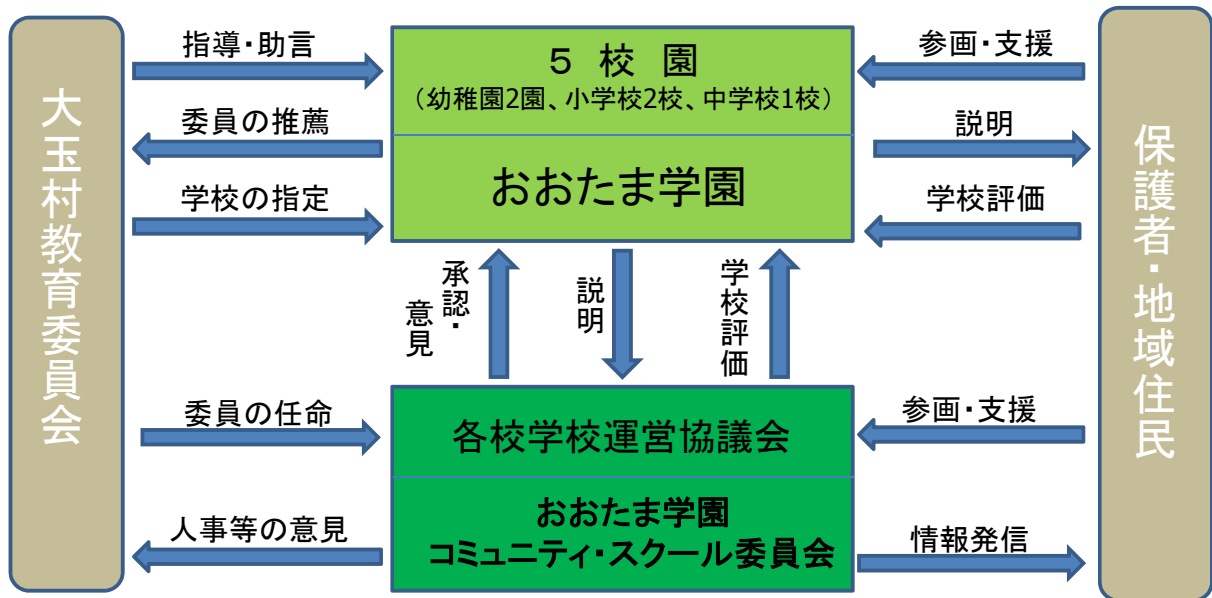
- ・ 学園及び各校の基本方針についての承認
- ・ 学園及び各校の学校評価の実施・分析
- ・ 学園学習ボランティアの管理運営
- ・ 三鷹中央学園パワーアップアクションプランの企画・立案

### <三鷹中央学園コミュニティ・スクール委員会の組織図>



みたかスクール・コミュニティ・サポートネット

## 小中一貫のコミュニティ・スクールの取組(おおたま学園)

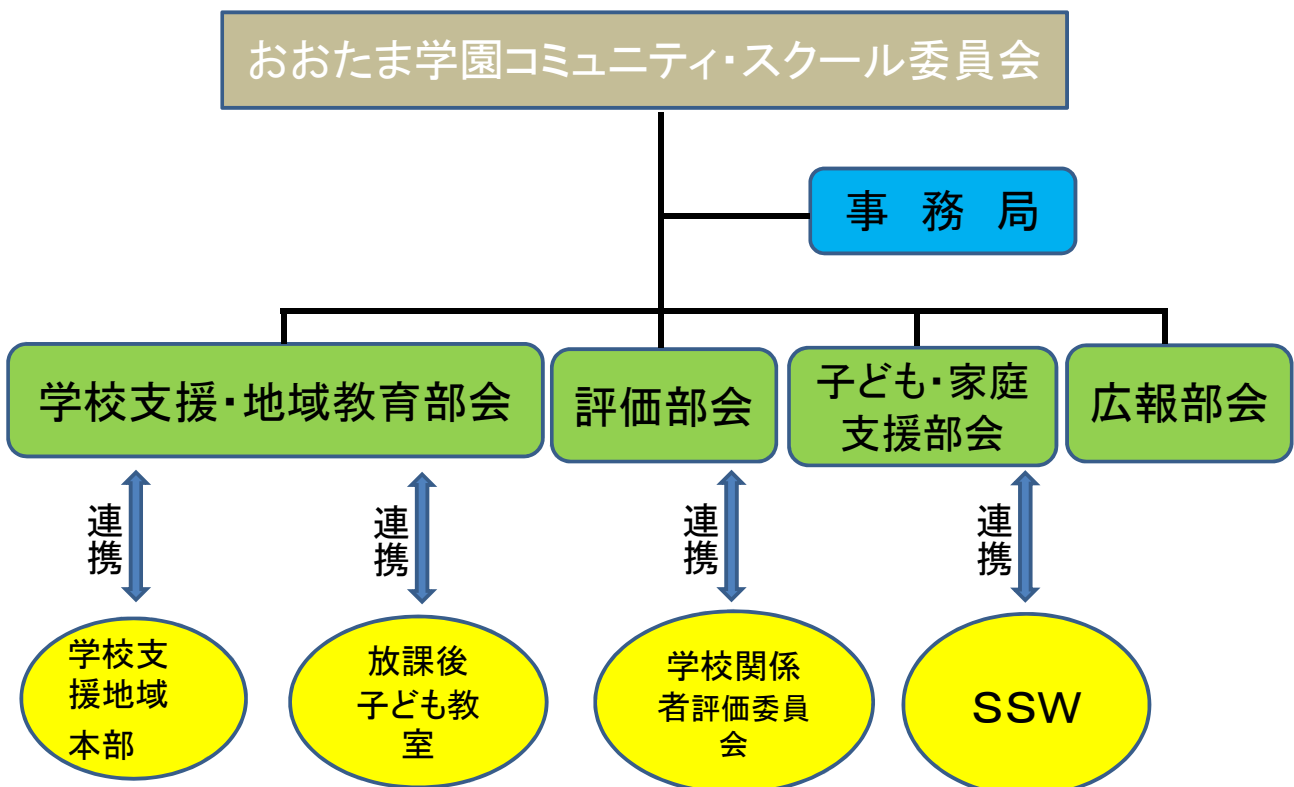


※コミュニティ・スクール委員会委員は各校の学校運営協議会委員を兼ねており、同一メンバーで構成される。

### 【コミュニティ・スクール委員会での取組】

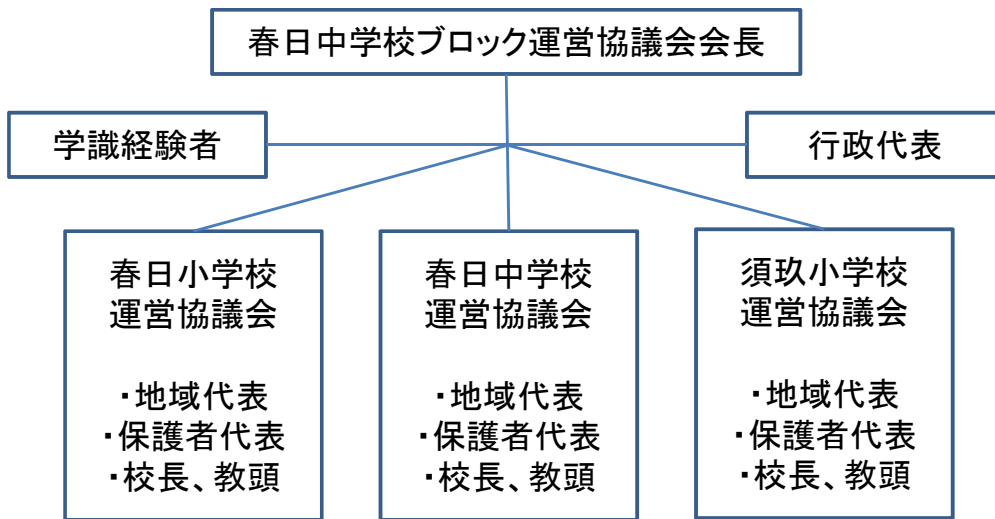
- ・各校の学校関係者評価委員会をメンバーとする評価部会が実施するおおたま学園の取組の点検、評価をもとに、学校関係者評価を実施。
- ・学校支援地域本部と連携し、各校へ学校支援ボランティアを派遣。
- ・放課後子ども教室の地域教育協議会と連携し、子供が地域で学ぶ場の企画・運営を行う。

## <おおたま学園コミュニティ・スクール委員会の組織図>



# 小中連携のコミュニティ・スクールの取組(春日中学校区)

春日中学校ブロック運営協議会の構成メンバー

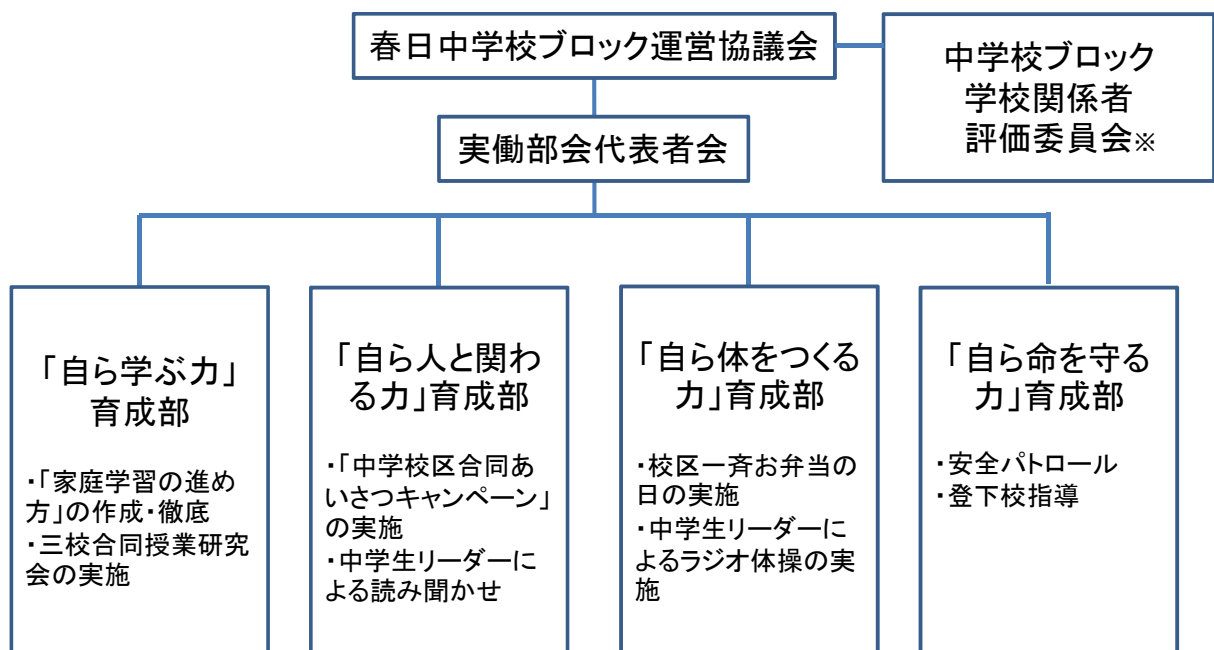


※ 中学校ブロック運営協議会委員は学識経験者、行政代表（教育委員会、首長部局職員）、各校の学校運営協議会委員のうち、地域代表、保護者代表、及び校長・教頭から構成される。

## 【春日中学校ブロック運営協議会での取組】

- ・就学前～中学校までの教育構想「春日中学校区15年共育コミュニティ推進プラン」や目指す児童・生徒の行動規範「春訓」の策定。
- ・「春日中学校区式：15年子育てサポート」「家庭学習の進め方」等のリーフレットの作成。

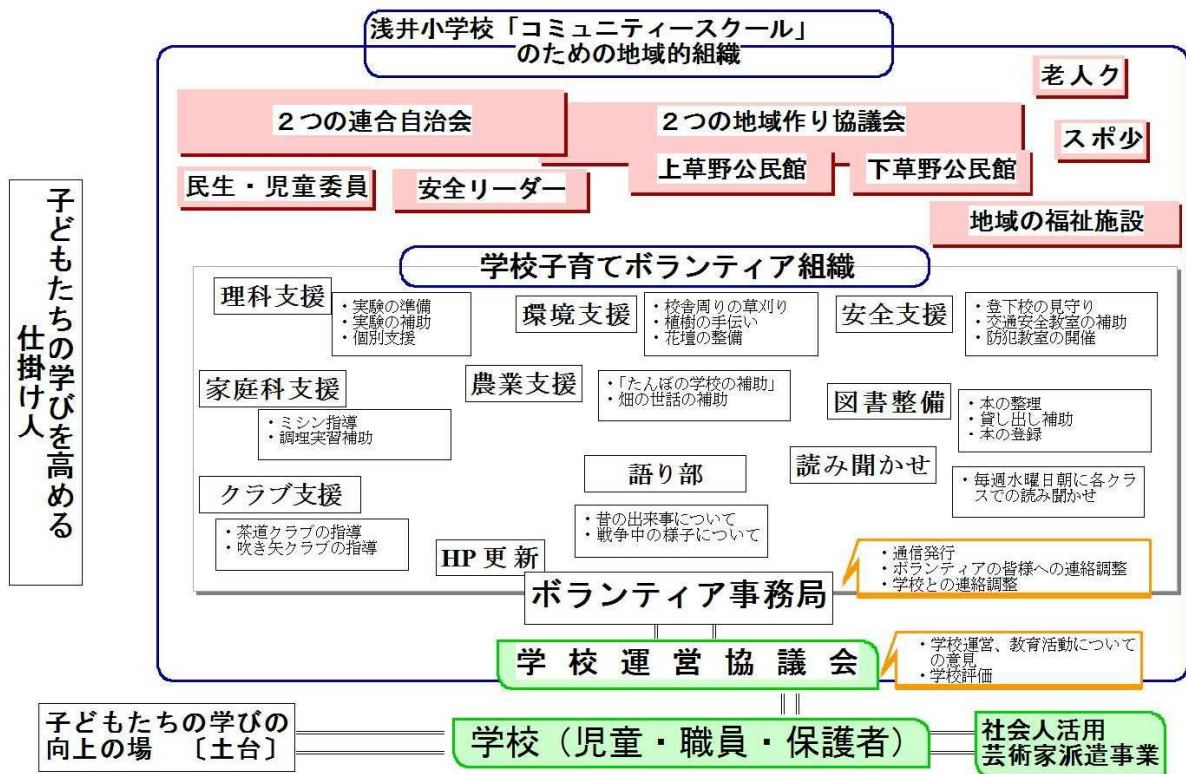
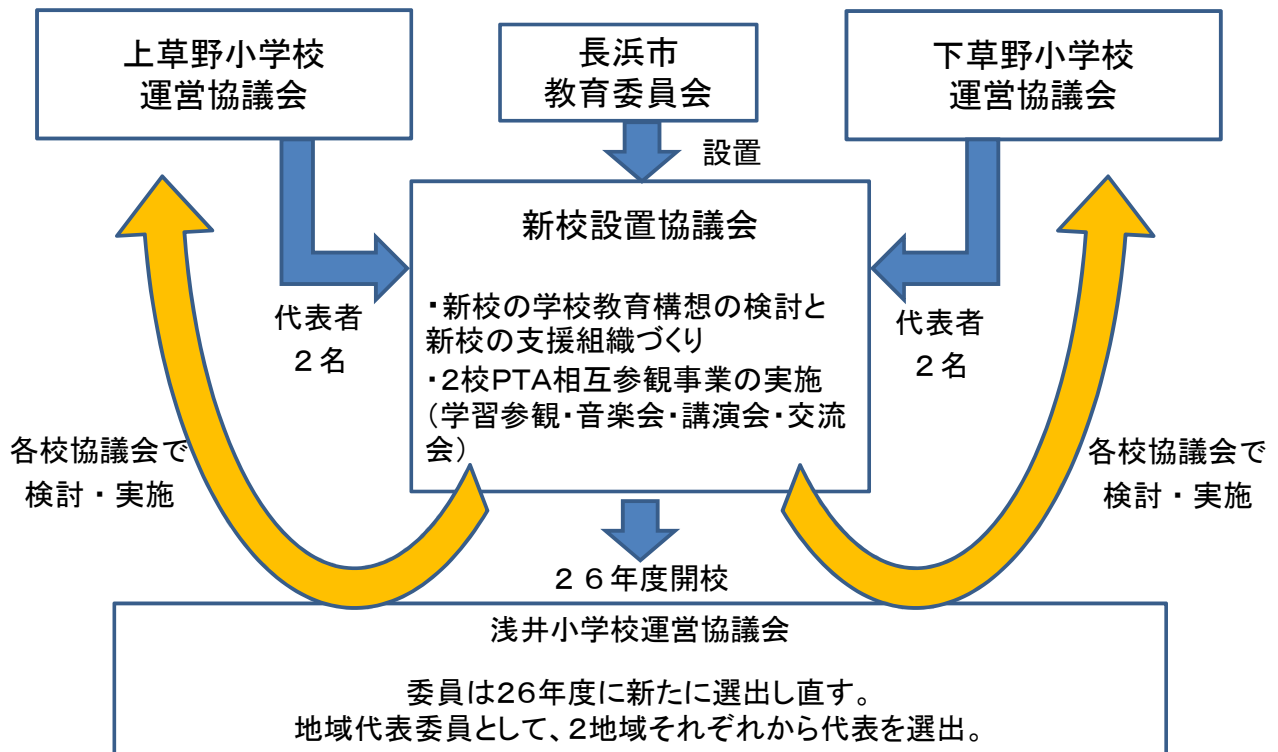
## <春日中学校ブロック運営協議会の組織図>



※ 中学校ブロック運営協議会委員は中学校ブロック学校関係者評価委員を兼務する。

# 統合によりコミュニティ・スクールをまとめた事例(長浜市立浅井小学校)

26年度の上草野小・下草野小の2校統合に向けて、市教委が「新設置協議会」を設置。

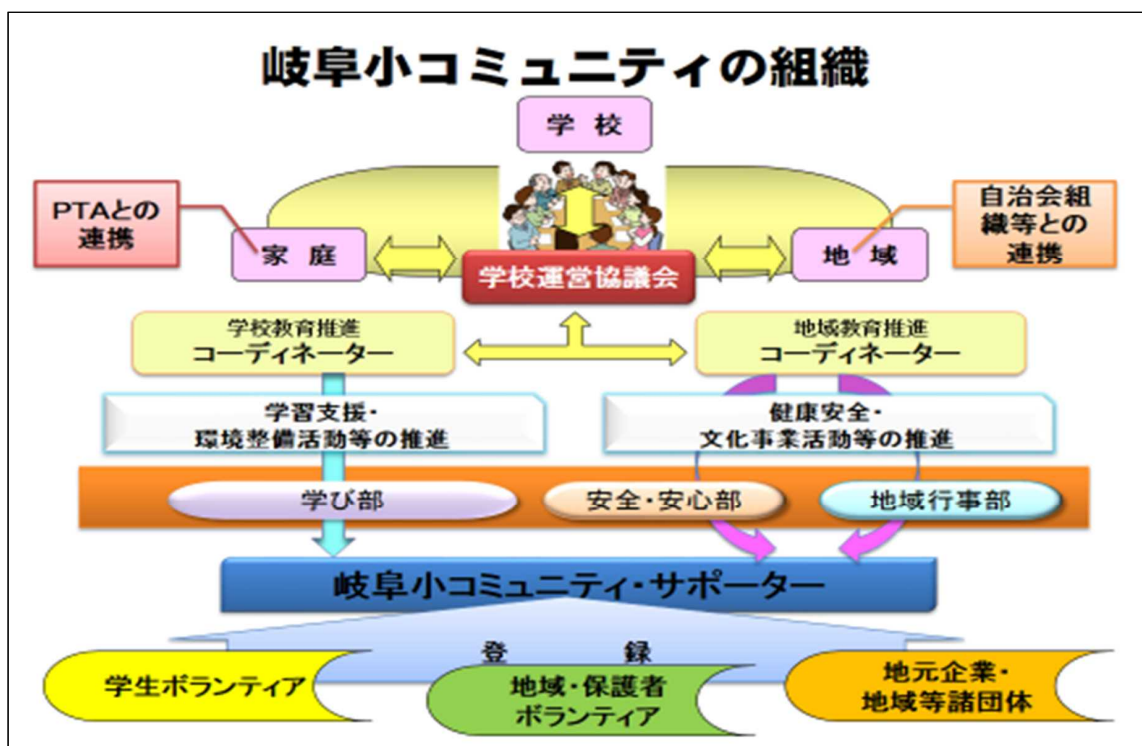
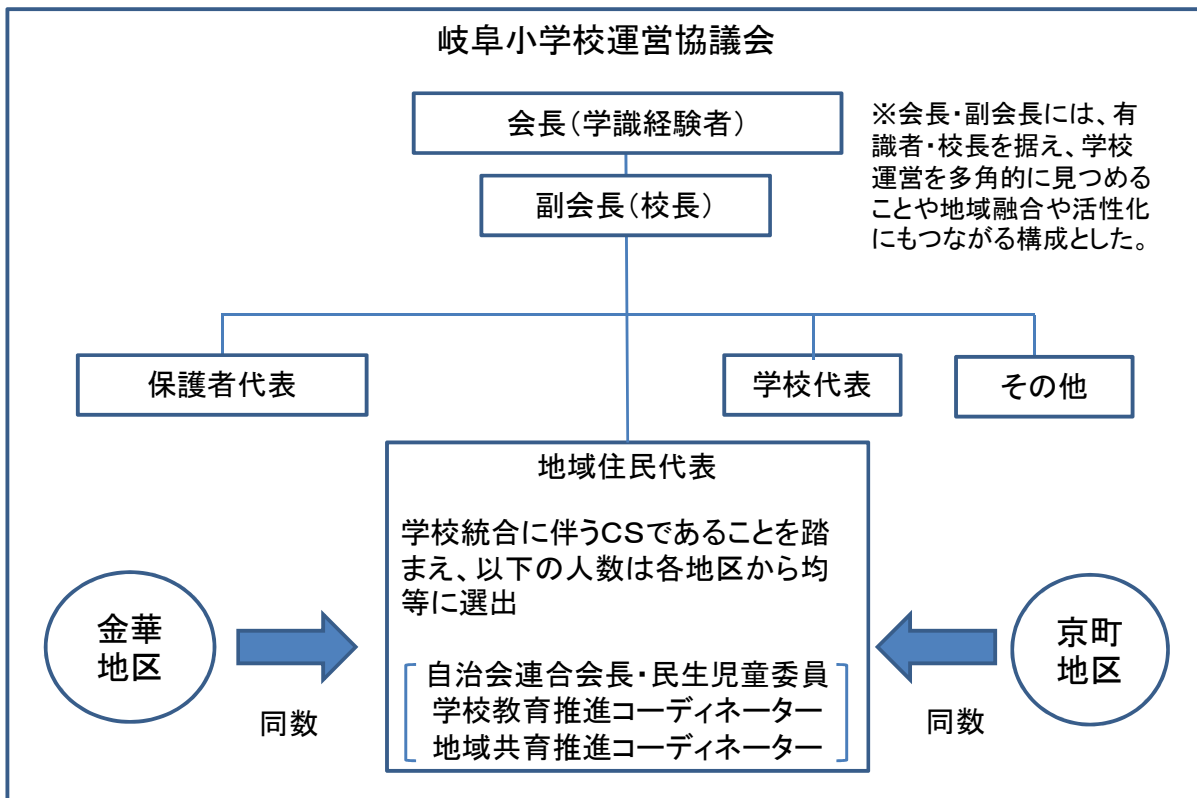


## 【浅井小学校の取組】

- ・ボランティア組織を束ねるボランティア事務局の設置
- ・2つの地域との連携、ボランティア組織と学校経営の連動の在り方を検討

# 統合を機にコミュニティ・スクールを設置した事例(岐阜市立岐阜小学校)

20年度の金華小・京町小の2校統合を機に、コミュニティ・スクールを設置。



## 【岐阜小学校運営協議会の取組】

- ・ 自治会や子供会の組織は各地区にそれぞれあるため、地域行事部会では、両地区の地域行事へ地区の区別なく児童が参加できるよう調整。
- ・ 2つの地区がひとつになるよう、地域行事「ふるさとふれあいウォーク」※を企画・運営。

※地域住民・保護者へ「ふるさと学習」の授業参観を実施したり、児童・保護者・地域住民で地域を巡る活動。