

大学関係者、高等学校関係者及び受験生への周知

【大学関係者対象】

○大学入試センター主催会議での周知

・平成23年 8月 入試担当者連絡協議会（第1回）

〔全国7地区〕

対 象：各大学4名程度（大学入試センター試験実施担当教員、入試担当課長、入試担当係長等、情報処理関係者等）

参加者数：2, 442名

周知内容（トラブル発生原因に係るもの）

- ・試験開始の指示は、すべての準備が整ったことを確認してから行うこと。準備が整わない場合は、慌てずに試験開始時刻を繰り下げ、正規の解答時間を確保し、試験開始時刻及び終了時刻を受験生に周知すること。
- ・第1解答科目終了後から第2解答科目開始までの10分間で解答用紙回収等が完了しなかった場合は、第2解答科目の解答開始時刻を繰り下げて実施すること。
- ・「問題冊子等配付確認表」に基づき確実に問題冊子を配付すること及び受験生に対し受験教科の問題冊子が間違いなく配付されているか確認すること。
- ・地理歴史、公民及び理科の2科目受験生の試験室では、問題冊子はすべて第1解答科目の解答開始前に配付し、解答用紙はそれぞれの時間毎に配付・回収すること。
- ・第1解答科目終了後の解答用紙回収等を行うための10分間は、受験生同士の接触を回避するため、原則トイレ等の一時退室は認めないこと。

→ 学内への説明の際には、センター作成のポイントを要約した資料を活用するよう指示

・平成23年12月 入試担当者連絡協議会（第2回）

〔全国2地区〕

対 象：各大学3名以内（大学入試センター試験実施担当教員、入試担当課長等）

参加者数：2, 065名

周知内容（トラブル発生原因に係るもの）

- ・試験開始の指示はすべての準備が整ったことを監督者相互に確認してから行うこと。準備が整わない場合は、試験開始時刻を繰り下げ、正規の解答時間を確保すること。
- 第1解答科目終了後から第2解答科目開始までの10分間で解答用紙回収等が完了しなかった場合は、第2解答科目の解答開始時刻を繰り下げて実施すること。
- ・地理歴史及び公民の受験生が混在する試験室では、「問題冊子等配付確認表」に基づき受験生ごとに必要な問題冊子を確実に配付すること、及び地理歴史及び公

民の受験生が混在している試験室は、慎重且つ確実に配付すること。

- ・地理歴史、公民及び理科の2科目受験生の試験室では、問題冊子はすべて第1解答科目開始前に配付すること。
- ・第1解答科目終了後の解答用紙回収等を行うための10分間は、受験生同士の接触を回避するため、原則トイレ等の一時退室は認めないこと。

→ 学内への説明の際には、センター作成のポイントを要約した資料を活用するよう指示

○文部科学省主催会議での周知

・平成23年 6月 大学入学者選抜・教務連絡事項連絡協議会 〔全国4地区〕

対 象：各大学3～5名程度（入試委員長、入試担当課長、教務担当課長等）
各都道府県教育委員会高等学校指導事務担当者等1、2名程度

登録者数：2, 238名（大学関係者2, 189名、高等学関係者49名）

- ・地理歴史、公民及び理科の2科目受験生の試験室では、第1解答科目の解答開始前に問題冊子及び第1解答科目の解答用紙を配付し、第1解答科目終了後の10分間で第1解答科目の解答用紙回収及び第2解答科目の解答用紙の配付を行うこと。
- ・第1解答科目終了後の解答用紙回収等を行うための10分間は、受験生同士の接触を回避するため、原則トイレ等の一時退室は認めないこと。

→ 資料配付により学内等への周知について依頼

大学入試センターから大学に対し、以下の内容を指示

○監督者等説明会の開催等

各大学は、センター試験の実施方法について、各監督者に対する説明会を開催することとし、監督者の出席を義務付けること。やむを得ず出席できない監督者に対しても、別途、説明会の内容を伝達し、全監督者に対し必ず周知すること。

特にリスニングについては、試験の実施方法が一般科目と異なるため、ICプレイヤーの操作方法、不測の事態発生時の対応方法等について入念な説明と実習を行い、習熟させること。

【高等学校関係者対象】

○大学入試センター主催会議での周知

- ・平成23年7～8月 大学入試センター試験説明協議会
〔全国8地区〕

対 象：高等学校1校につき2名以内

各都道府県教育委員会高等学校指導事務担当者等2名以内

参加者数：4, 387名

- ・地理歴史、公民及び理科の2科目受験生の試験室では、第1解答科目の解答開始前に問題冊子及び第1解答科目の解答用紙を配付し、第1解答科目の解答終了後の10分間で第1解答科目の解答用紙回収及び第2解答科目の解答用紙の配付を行うこと。
- ・第1解答科目終了後の解答用紙回収等を行うための10分間は、休憩時間ではないので、トイレ等の一時退室は原則認めないこと。

→ 資料配付により受験生への周知について依頼

【受験生対象】

○平成23年9月1日～

- ・平成24年度大学入試センター試験「受験案内」
- ・「ここが変わる 平成24年度大学入試センター試験」（リーフレット）
※「受験案内」に同封。

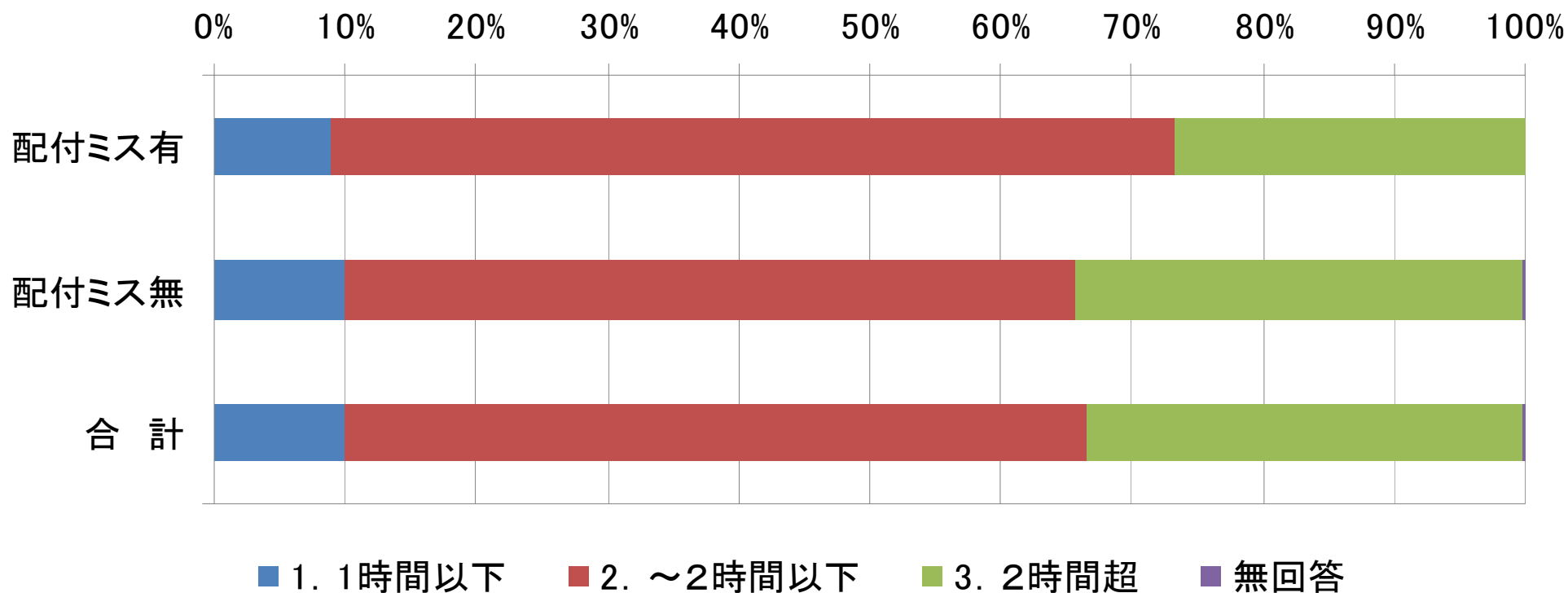
○平成23年12月（各受験生へ送付）

- ・「受験上の注意」

1. 大学入試センター試験実施大学内の周知状況について

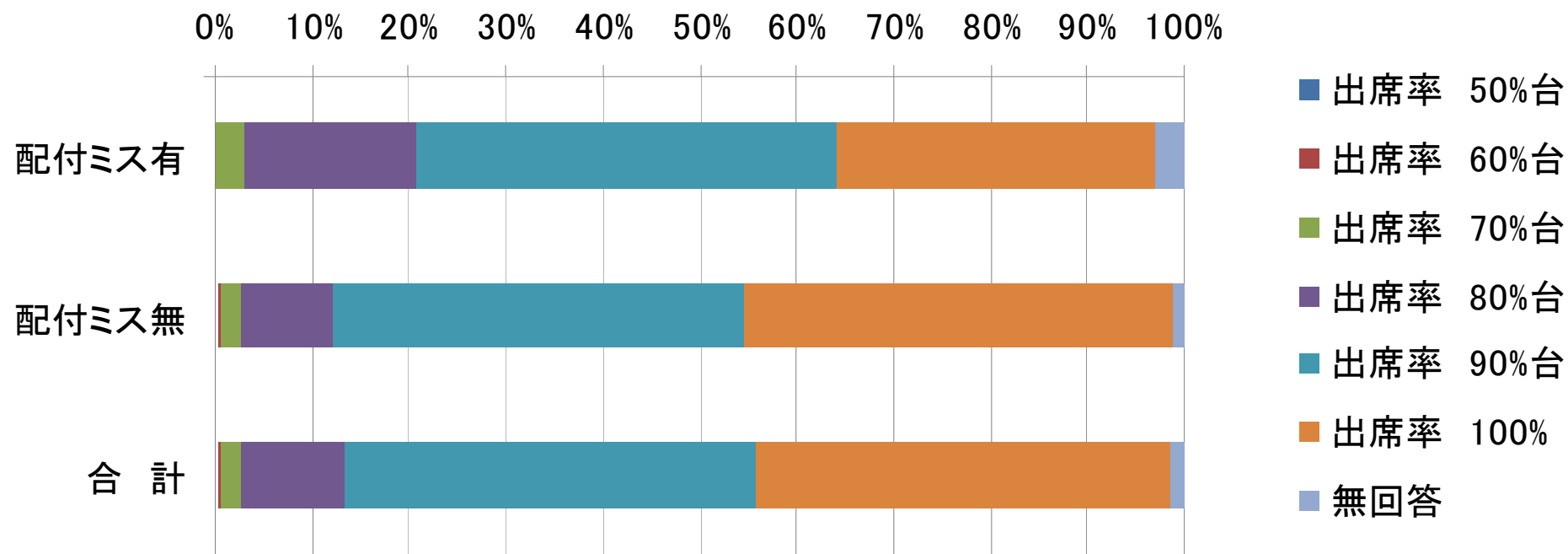
① 監督者説明会1回当たりの説明時間と配付ミスの関係について

	配付ミス有		配付ミス無		合 計	
	大学数	割合(%)	大学数	割合(%)	大学数	割合(%)
1. 1時間以下	6	9%	45	10%	51	10%
2. ~2時間以下	43	64%	251	56%	294	57%
3. 2時間超	18	27%	154	34%	172	33%
無回答	0	0%	1	0%	1	0%
計	67	100%	451	100%	518	100%



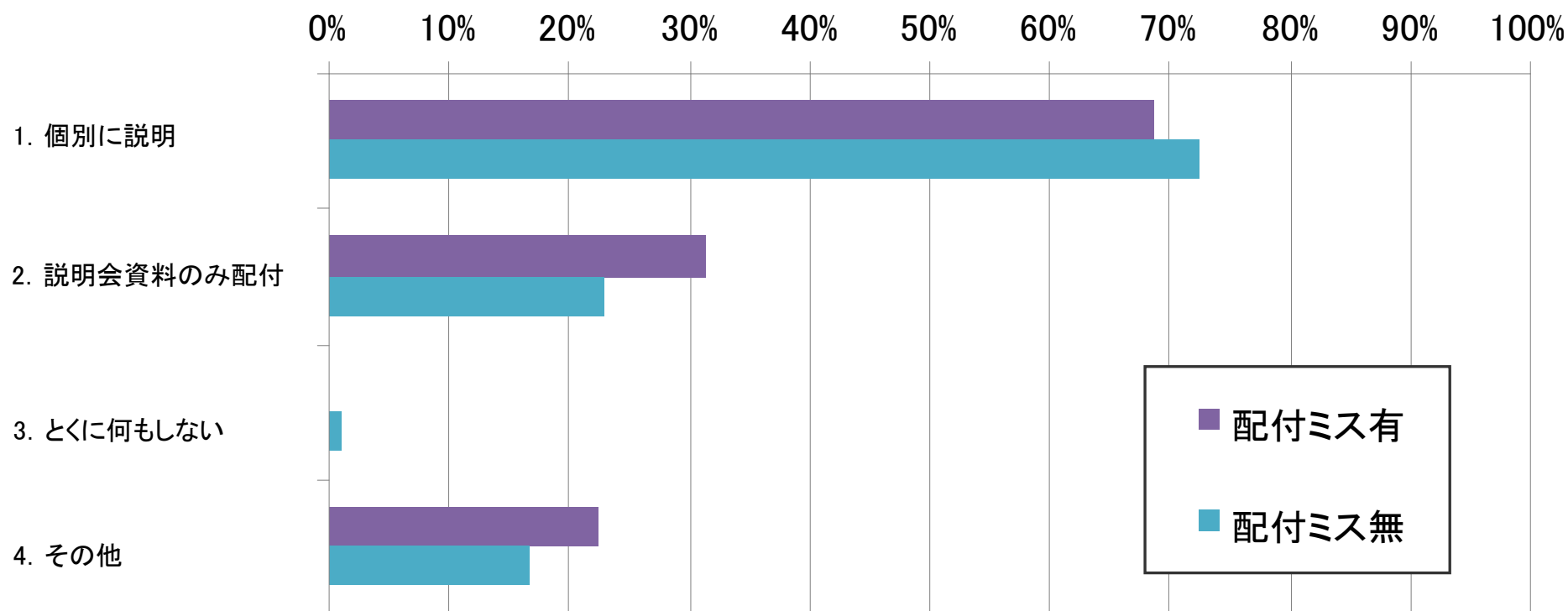
②監督者説明会の出席率と配付ミスの関係について

	配付ミス有		配付ミス無		合 計	
	大学数	割合(%)	大学数	割合(%)	大学数	割合(%)
出席率 50%未満	0	0%	10	2%	10	2%
出席率 50%台	0	0%	1	0%	1	0%
出席率 60%台	0	0%	2	0%	2	0%
出席率 70%台	2	3%	9	2%	11	2%
出席率 80%台	12	18%	42	9%	54	10%
出席率 90%台	29	43%	187	41%	216	42%
出席率 100%	22	33%	195	43%	217	42%
無回答	2	3%	5	1%	7	1%
計	67	100%	451	100%	518	100%



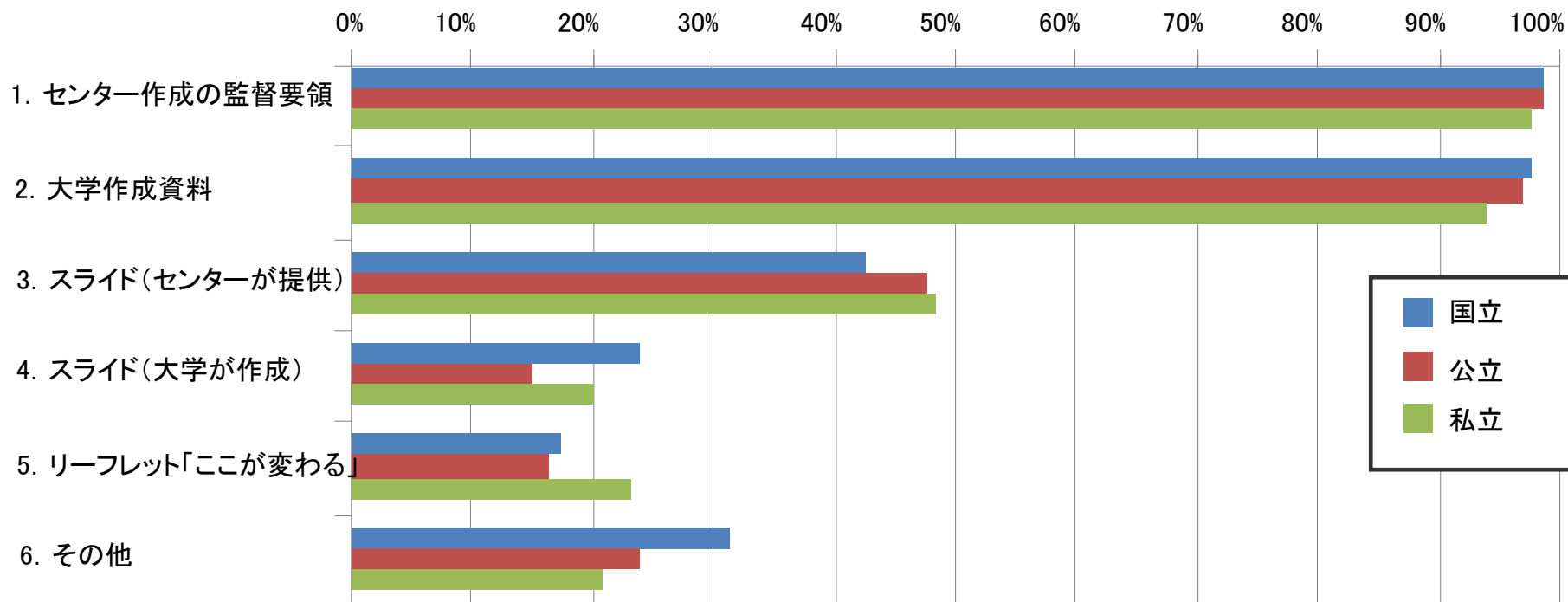
③監督者説明会欠席者への試験前日の対応と配付ミスの関係について

	配付ミス有		配付ミス無		合 計	
	大学数	割合(%)	大学数	割合(%)	大学数	割合(%)
1. 個別に説明	46	69%	326	72%	372	72%
2. 説明会資料のみ配付	21	31%	103	23%	124	24%
3. とくに何もしない	0	0%	4	1%	4	1%
4. その他	15	22%	75	17%	90	17%
計	67	100%	451	100%	518	100%



④ 監督者説明会における説明資料について(複数回答可)

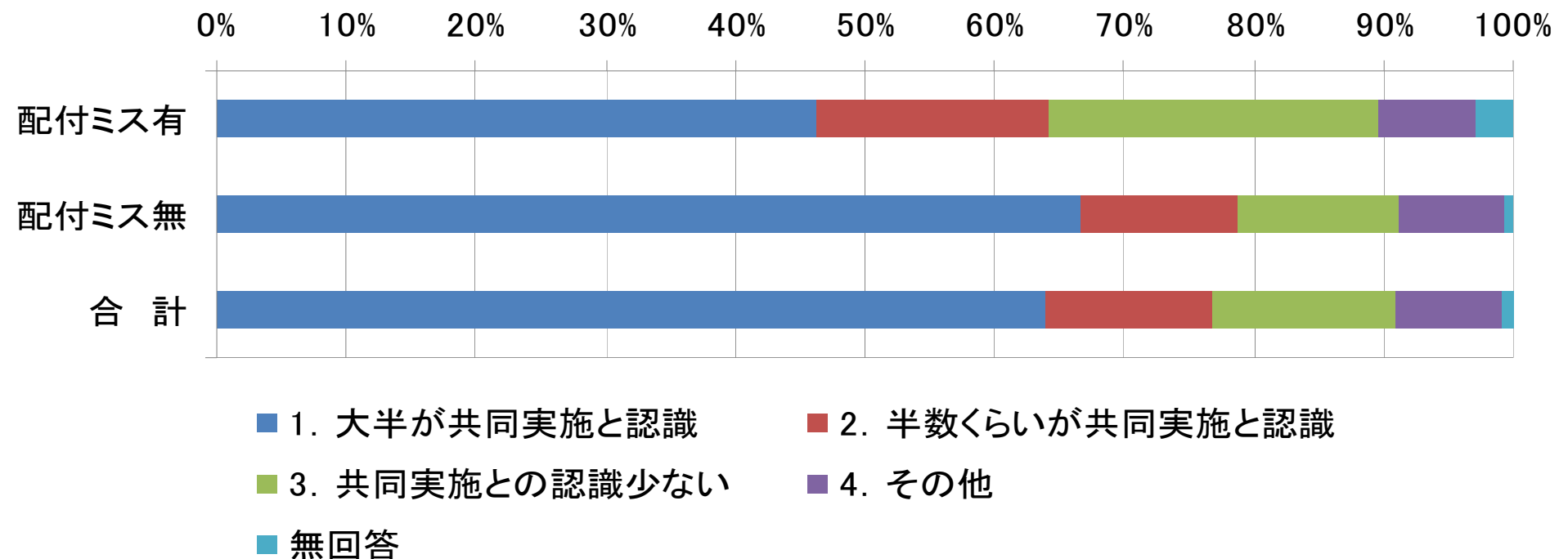
	配付ミス有		配付ミス無		合 計	
	大学数	割合(%)	大学数	割合(%)	大学数	割合(%)
1. センター作成の監督要領	66	99%	441	98%	507	98%
2. 大学作成資料	64	96%	427	95%	491	95%
3. スライド(センターが提供)	33	49%	212	47%	245	47%
4. スライド(大学が作成)	7	10%	97	22%	104	20%
5. リーフレット「ここが変わる」	17	25%	94	21%	111	21%
6. その他	14	21%	104	23%	118	23%
計	67	100%	451	100%	518	100%



2. 大学入試センター試験実施に係る監督者の意識について

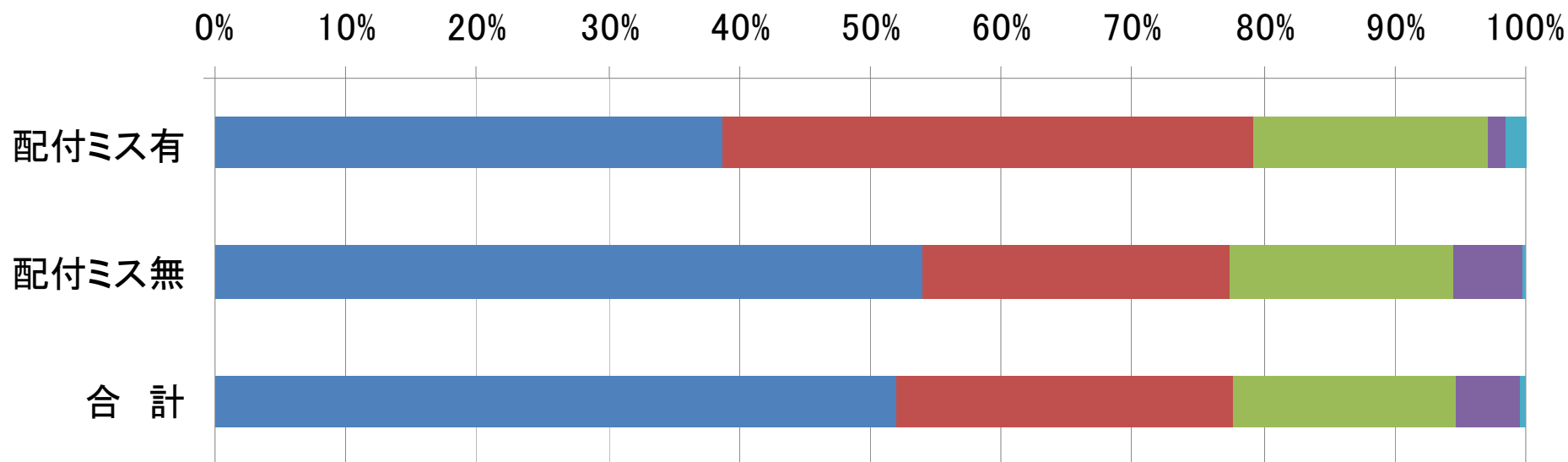
①大学入試センター試験実施業務に関する監督者意識について

	配付ミス有		配付ミス無		合 計	
	大学数	割合(%)	大学数	割合(%)	大学数	割合(%)
1. 大半が共同実施と認識	31	46%	300	67%	331	64%
2. 半数くらいが共同実施と認識	12	18%	55	12%	67	13%
3. 共同実施との認識少ない	17	25%	56	12%	73	14%
4. その他	5	7%	37	8%	42	8%
無回答	2	3%	3	1%	5	1%
計	67	100%	451	100%	518	100%



②監督者説明会への教員の参加意識について

	配付ミス有		配付ミス無		合 計	
	大学数	割合(%)	大学数	割合(%)	大学数	割合(%)
1. 熱心に参加している	26	39%	243	54%	269	52%
2. どちらともいえない	27	40%	106	24%	133	26%
3. 義務的に参加している	12	18%	77	17%	89	17%
4. その他	1	1%	24	5%	25	5%
無回答	1	1%	1	0%	2	0%
計	67	100%	451	100%	518	100%

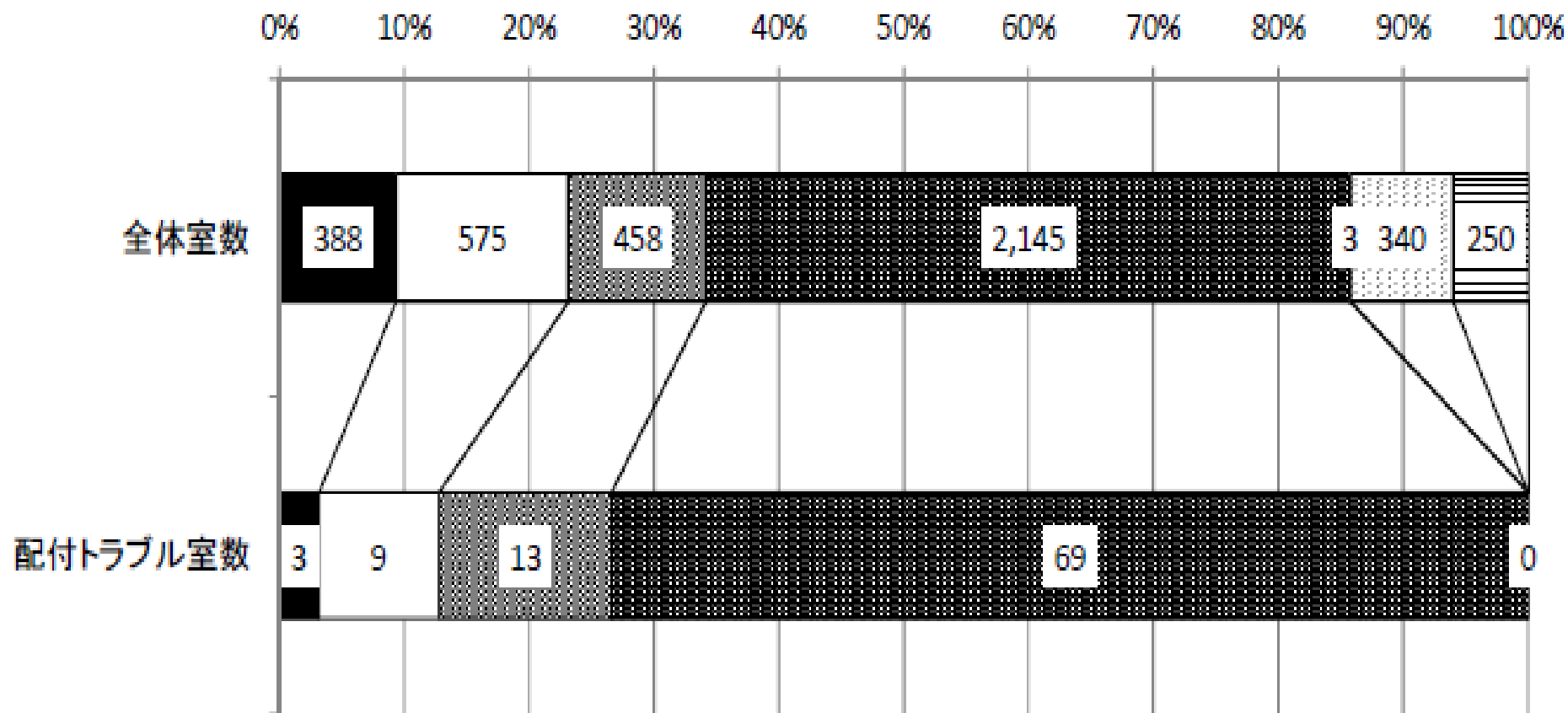


- 1. 熱心に参加している ■ 2. どちらともいえない ■ 3. 義務的に参加している
- 4. その他(具体的に記入) ■ 無回答

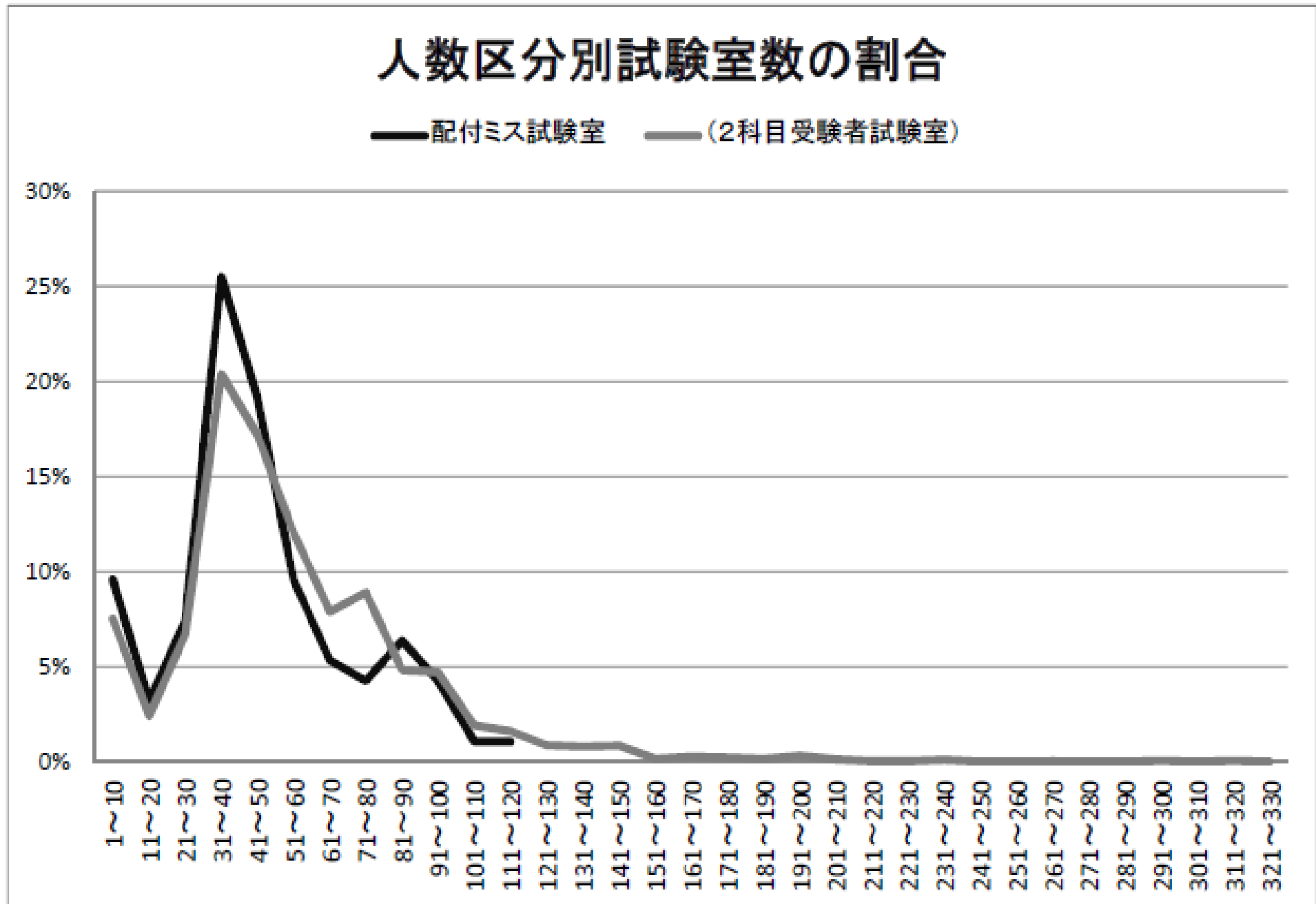
3. 地理歴史、公民2科目受験パターンと配布ミスについて

配付パターン別試験室数の割合比較

- 地歴1+公民1, 地歴2, 公民2 □ 地歴1+公民1, 地歴2 ▨ 地歴1+公民1, 公民2
- ▩ 地歴1+公民1 ▧ 地歴2, 公民2 ▤ 地歴2
- 公民2



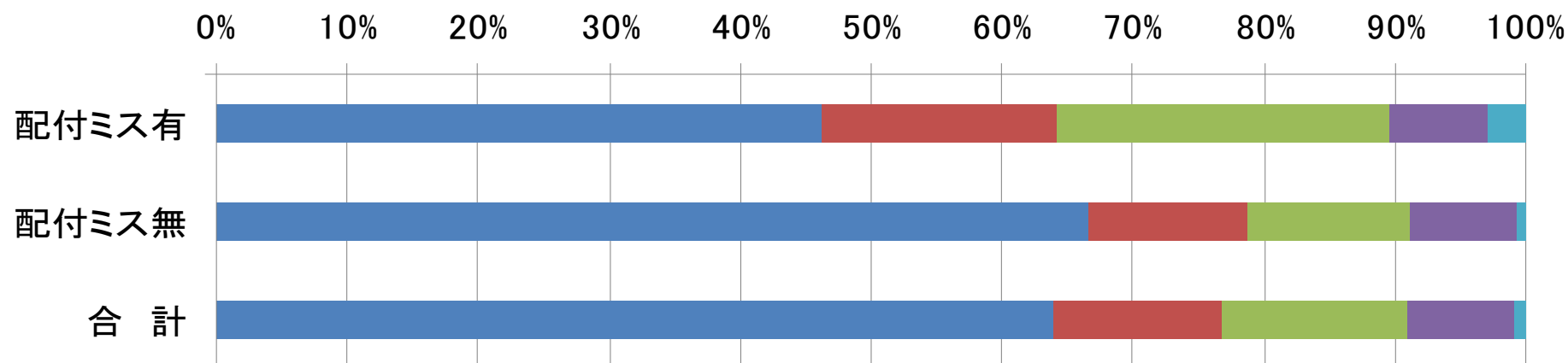
4. 試験室の規模と配付ミスの関係について



5. 平成24年度大学入試センター試験の配付トラブル等について

①問題冊子の配付トラブルが発生した主な原因について(最も適当なものを1項目選択)

	配付ミス有		配付ミス無		合 計	
	大学数	割合(%)	大学数	割合(%)	大学数	割合(%)
1. 監督要領から読み取れなかった	31	46%	300	67%	331	64%
2. 配付確認表から読み取れなかった	12	18%	55	12%	67	13%
3. 監督者の中に理解不足	17	25%	56	12%	73	14%
4. その他	5	7%	37	8%	42	8%
無回答	2	3%	3	1%	5	1%
計	67	100%	451	100%	518	100%



- 1. 監督要領から読み取れなかった
- 2. 配付確認表から読み取れなかった
- 3. 監督者の中に理解不足
- 4. その他(具体的に記入)
- 無回答

②2科目受験者試験室における「地理歴史及び公民」の時間帯に、前半の時間が「地理歴史」、後半の時間が「公民」の解答時間と指示したトラブルが発生した原因について

(最大2項目選択)

	配付ミス有		配付ミス無		合計	
	大学数	割合(%)	大学数	割合(%)	大学数	割合(%)
1. 「地理歴史, 公民」という試験時間帯の表記	26	39%	124	27%	150	29%
2. 「地理歴史」と「公民」の問題冊子が分冊になっていたこと	53	79%	286	63%	339	65%
3. 第1解答科目と第2解答科目という名称	12	18%	108	24%	120	23%
4. 第1・2解答科目の間に解答用紙の回収・配付時間が設けられたこと	14	21%	83	18%	97	19%
5. その他	12	18%	117	26%	129	25%
計	67	100%	451	100%	518	100%

