

2.(3) 推進組織別主要機能及び役割

区分	機関名	主要機能及び役割
主務部署	教育科学技術部	<ul style="list-style-type: none"> ・大学情報公示基本計画の調停・承認 ・総括管理機関, 項目別管理機関の指定 ・情報公示運営委員会の構成・運営
総括管理機関	韓国大学教育協議会(KCUE) (大学情報公示センター)	<ul style="list-style-type: none"> ・大学情報公示の実行計画樹立 ・大学情報公示の様式開発・改善・普及 ・学校別大学情報公示支援及びコールセンター運営 ・運営関連組織間の協調体制構築 ・大学情報公示の統合管理システム構築・運営 ・大学情報公示関連の研究及び改善方案の導出 ・大学情報公示の実態調査及び評価報告書の作成
項目管理機関	韓国大学教育協議会 韓国専門大学教育協議会 韓国研究財団 韓国私学振興財団 韓国職業能力開発院 韓国教育開発院 韓国学術振興財団	<ul style="list-style-type: none"> ・管理公示項目情報の確認 ・大学別情報公示の資料提供 ・公示項目の指針開発支援
公示主体	大学(高等教育機関)	<ul style="list-style-type: none"> ・教育情報公示の資料作成 ・項目別管理機関及び総括管理機関に情報提出 ・公示内容に対するお問い合わせ先の運営

2.(4) 情報公示の活用

自己評価の義務 → 評価結果の公示義務

自己評価指標に公示項目活用（大学各自で評価モデルの開発）

外部評価にも利用 → 全体的大学の作業負担が減少

情報公示ウェブサイト（アカデミック・インフォ）

➤ **大学の情報が比較閲覧可能**

➤ **ダウンロード可能 → 分析、大学戦略樹立等に活用**

2. (5) ①情報公示の公式ウェブサイト統合比較画面の例

대학알리미 통합비교 검색

대학알리미 소개 통합비교 검색 대학별 검색 주요지표 검색 대학경쟁력 알림 열린정보마당

통합比較

大学別

大学競争力

主要指標別

主要指標算出公式

年度選択 2011년

大項目

小項目

学校種類

類型

設立

地域

学生数

専攻/学科

学科名 直接入力

アンケート

大学情報検索 統合比較初期画面に移動

学科辞典

需要者の意見

用語説明

대학목 학생 교육/연구성과 대학재정/교육비 교육여건 대학운영

소항목

학교종류 전체 대학 대학원 전문대학

大学、大学院、専門大学

一般大、教育大、産業大、遠隔大学等

유형 전체 일반대학 교육대학 산학협력대학 일반대학원 특수대학원 전문대학 기능대학 사이버대학(전문대학) 기타

国立、公立、私立、その他

설립 전체 국립 공립 사립 기타

지역 전체 서울 부산 대구 인천 광주 대전 울산 경기 강원 충북 충남 전북 전남 경북 경남 제주

학생수
 *2011년도 학생수가 아직 조사되지 않아 학생수 조건 선택시 데이터가 조회 되지 않습니다.

전공/학과 대분류 중분류 소분류 학과/전공

학과명

2. (5) ② 統合比較 / 教育・研究 / 卒業進路 / 大学 / 一般 / 私立 / ソウルの結果画面

대학알리 **엑셀として保存** **印刷**
 http://www. page 1 / 2

졸업생 진로 현황

대학명	출업자 (A)		취업자 (C)		진학자 (B)		입대자 (D)	취업불가능자 (E)		외국인유학생 (F)		미취업자		미상		순수 취업률(%) [C / {A - (B+D+E+F)}] * 100
	남	여	남	여	남	여		남	여	남	여	남	여	남	여	
가톨릭대학교_제2캠퍼스	82	125	69	117	1	0	0	0	0	0	1	9	7	0	0	92.1
가톨릭대학교_제3캠퍼스	54	9	1	7	46	1	0	0	0	0	0	5	1	0	0	57.1
갈리교신학대학교_본교	122	71	76	43	11	8	1	0	0	0	0	34	17	0	0	70.0
건국대학교_본교	1624	1163	861	470	203	138	48	0	0	7	8	432	471	73	76	55.9
경기대학교_제2캠퍼스	212	297	153	186	5	9	2	0	0	0	0	46	90	6	12	68.8
경희대학교_본교	1229	1496	834	1029	120	159	11	0	0	28	21	233	287	3	0	78.1
고려대학교_본교	2604	1523	1459	793	604	367	65	0	0	38	24	368	280	70	59	74.3
광운대학교_본교	1196	419	713	250	162	39	3	2	0	33	33	280	94	3	3	71.7
국민대학교_본교	1590	1269	917	733	240	137	5	0	0	2	3	413	392	13	4	66.7
그리스도대학교_본교	92	167	42	75	9	8	1	0	0	0	0	35	74	5	10	48.5
덕성여자대학교_본교	0	1178	0	707	0	130	0	0	1	0	0	0	340	0	0	67.5
동국대학교_본교	1592	1127	998	599	174	149	10	1	0	10	20	394	353	5	6	67.8
동덕여자대학교_본교	0	1540	0	576	0	115	0	0	0	0	0	0	777	0	72	40.4
명지대학교_제2캠퍼스	573	652	334	358	24	47	2	1	0	15	16	191	217	6	14	61.8
삼육대학교_본교	317	546	214	389	19	29	1	0	0	5	4	70	103	8	21	74.9
상명대학교_본교	455	851	250	433	34	54	2	0	0	1	10	167	352	1	2	56.7
서강대학교_본교	1030	633	646	330	167	129	3	1	1	5	4	202	164	6	5	72.1
서경대학교_본교	708	625	375	404	56	40	2	0	0	0	1	264	171	11	9	63.1
서울기독대학교_본교	33	94	23	52	3	12	1	0	0	1	4	5	26	0	0	70.8
서울여자대학교_본교	0	1510	0	996	0	92	0	0	1	0	1	0	395	0	25	70.3
성공회대학교_본교	176	226	82	118	14	8	1	0	0	0	1	71	92	8	7	52.9
성균관대학교_본교	1244	845	780	433	91	105	19	0	0	20	22	334	285	0	0	66.2
성신여자대학교_본교	0	1985	0	1161	0	155	0	0	2	0	1	0	643	0	23	63.5
세종대학교_본교	1296	804	591	343	153	73	5	0	0	3	3	465	330	79	55	50.1
숙명여자대학교_본교	0	2087	0	1221	0	363	0	0	1	0	10	0	492	0	0	71.3

留學生

페이지 1/2

2. (5) ③大学競争力画面の例

대학알리미 소개 통합비교 검색 대학별 검색 주요지표 검색

대학알리미

함께 만드는 대학정보공시 “대학알리미”

大学競争力

대학경쟁력 알림

이 페이지는 대학 공시정보의 가장 적절한 견제력 정보를 제공하고, 일반대학(4년제)으로 서비스

一般大学の指標

専門大学の指標

전문대학

지표별 분류구성

대학 찾기

지도로 검색하기 학교명칭으로 검색하기

년도 2010년

응어해설 TOP

地図による検索

지도에서 지역을 선택한 후 오른쪽에 나타난 대학을 클릭 하세요.

学校名による検索

가리교신학대학교
건국대학교
경희대학교
고려대학교
광운대학교
국민대학교
그리스도대학교
덕성여자대학교
동국대학교
독덕여자대학교

大学一覧

一般大学の指標及び算出公式

지표명	산출식	항목
① 재학생충원율	재학생수 / 편제장원 × 100	4-라-1. 재학생 충원율
② 전임교원확보율	전임교원 / 교원법정정원 × 100	6-다-1. 전임교원 확보율
③ (건강보험DB연계)취업률	(건강보험DB연계) 취업자수 / 취업대상자 × 100	5-다. 졸업생의 취업연황
④ 전임교원1인당 논문실적 (한국연구재단등재지(후보포함))	한국연구재단등재지(후보포함)(논문수) / 전임교원수	7-가. 국내·외 학술지 게재 논문실적
⑤ 전임교원1인당 논문실적 (SCI급/SCOPUS학술지)	SCI급/SCOPUS학술지논문 게재실적(논문수) / 전임교원수	7-가. 국내·외 학술지 게재 논문실적
⑥ 신입생충원율	정원내 입학자수 / 정원내 모집인원 × 100	4-다. 신입생 충원 연황
⑦ 중도탈락학생률	중도탈락학생수 / 재적학생수 × 100	4-사. 중도탈락 학생 연황

페이지が表示されました

인터넷 100%

2. (5) ④大学競争力_例) ソウル大学校

대학알리미

대학알리미 소개 통합비교 검색 대학별 검색 주요지표 검색 대학경쟁력 알림

함께 만드는 대학정보공시 “대학을 보면 미래가 보인다”

대학경쟁력 알림

서울대학교(2010년도)

지표명	지표값	지표별 백분위 상대값 또는 절대값 사용 병행
·在学生充足率	재학생총원율 125.838	★★★★★
·専任教員の確保率	전임교원확보율 127.788	★★★★★
·就業率(健康保険DB連動)	(건강보험DB연계)취업률 54.22	★★★
·専任教員1人당리論文実績(韓国學術振興財團의 登載誌)	인당논문실적(한연 등재지(후보포합)) 0.47806	★★★
·専任教員1人당리論文実績(SCI級/SCOPUS學術誌)	인당논문실적(SCI급/SCOPUS학술지) 0.773	★★★★★
·新入生充足率	신입생총원율 99.905	★★★★★
·中途脱落学生	중도탈락학생률 1.01	★★★★★

대학알리미

학과 사진

수요자 의견 접수

응여해설

TOP

한국대학교육협의회
Korea Council for University Education

교육과학기술부
Ministry of Education, Science and Technology

학교정보공시
학교알리미

대학특성화알리미

대학정보공시센터
Center for H.E.I. Information Disclosure

137-748 서울시 서초구 현릉로25 TEL 02)6393-5600-4 FAX 02)6393-5620 open@kcue.or.kr
Copyright © 한국대학교육협의회 대학정보공시센터 All Rights Reserved.
개인정보보호정책 | 지적재산보호정책 | 이메일주소무단수집거부

- 각 지표는 백분위 기준 5등으로 구분하여 순위별 별점을 부여
- 지표별 백분위 상대값 또는 절대값 사용 병행

比率	級間の星印
91 ~ 100	★★★★★
71 ~ 90	★★★★
31 ~ 70	★★★
11 ~ 30	★★
0 ~ 10	★

*在学生充足率、専任教員率、新入生充足率が100%以上である場合、★5つを付与

2. (5) ⑤ 서울대학교의 정보공개 웹사이트의 예 (1)

主要情報
(主要指標の値とグラフを提示)

詳細情報
(各指標の詳細な値を
年度毎に提示)

目録
(公開必修項目の一覧から
閲覧可能)

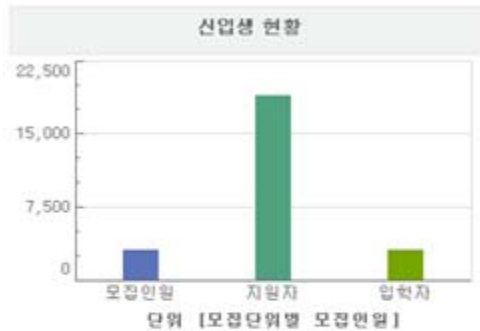
주요정보 상세정보 목록보기

· 학생 · 入学選考結果 · 財政/教育費 · 卒業生現況 · 教員 · 研究成果

신입생 현황 (2010년 공시정보)

정원내 모집인원	정원내 입학자수	정원내 지원자수	정원내 신입생충원률*	경정률
3,161	3,158	18,978	99.9%	6

*정원내 신입생 충원률 = (정원내 입학자수/정원내 모집인원)×100(%)



재학생 현황 (2010년 공시정보)

판계정원	재학생수	학생 충원률
12,973	16,325	125.8%

*재학생 충원률 = (재학생수/판계정원)×100(%)



2. (5) ⑥ソウル大学の情報公示ウェブサイトの例(2)

主要情報
(主要指標の値とグラフを提示)

詳細情報
(各指標の詳細な値を
年度毎に提示)

目録
(公開必修項目の一覧から閲覧可能)

The screenshot shows a website interface with three tabs: '주요정보' (Main Information), '상세정보' (Detailed Information), and '목록보기' (View List). The '상세정보' tab is active, displaying a list of metrics under the heading '학생' (Students). The metrics are organized into categories like '2-가. 교육과정 편성 및 평가 기준' (2-A. Curriculum Design and Evaluation Standards), '3-가. 대학입학(편입학)전형 시행 계획' (3-A. University Admission (Transfer Admission) Selection Plan), and '4-가. 입학전형 유형별 선발 결과' (4-A. Admission Selection Results by Type). Each metric is followed by a list of years from 2008 to 2011, indicating the availability of data for those years. The interface also includes a search bar and a '작성자 및 확인자' (Author and Checker) field at the bottom right.

高等教育法第11条の2による
大学評価結果

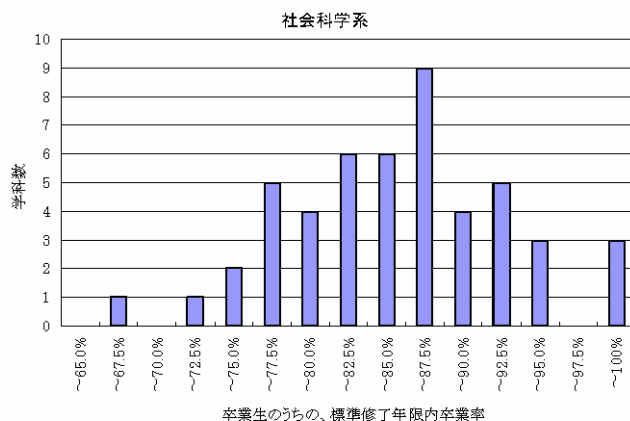
各項目ごとの作成者及び
確認者を表記

3. 我が国の大学情報に関するデータベースの例

(1) 大学評価・学位授与機構の「大学情報データベース」の概要

- 大学評価・学位授与機構の「大学情報データベース」は、現在、国立大学のみを対象とし、国立大学法人評価で活用するとともに、国立大学に対して、その活動の改善に資するためのデータ提供を行っている。データベースの内容は、一般には公表されていない。
- これらをはじめとする既存のノウハウを活用しつつ、我が国の大学制度に適切な情報の活用支援と公表の仕組みづくりが課題。

データベースの活用例
(国立大学の標準修了年限内卒業率)



【データベースで分析できる内容】

●教育水準

- 分析項目Ⅰ 教育の実施体制
観点 1-1 基本的組織の編成
- (1) 学生数の課程別構成
 - (2) 入学定員充足率
 - (3) 学生構成（女性学生，社会人，留学生）
 - (4) 専任教員数，構成，学生数との比率
 - (5) 本務教員数構成
 - (6) 本務教員の取得学位別の分布
 - (7) 本務教員の専門分野別分布
 - (8) 兼務教員の数
 - (9) 研究員数
 - (10) 職員数
- 分析項目Ⅱ 教育内容
観点 2-2 学生や社会からの要請への対応
- (11) 科目等履修生・聴講生
- 分析項目Ⅲ 教育方法
観点 3-1 授業形態の組合せと指導法の工夫
- (12) 海外派遣率
 - (13) TA・RA採用状況
- 観点 3-2 主体的な学習を促す取組
- (14) 図書館・設備等
 - (15) 図書館・資料等

分析項目Ⅳ 学業の成果

- 観点 4-1 学生が修得した学力や資質・能力
- (16) 進級状況
 - (17) 卒業・修了状況
 - (18) 学位取得状況
 - (19) 資格取得状況

分析項目Ⅴ 進路・就職の状況

- 観点 5-1 卒業（修了）後の進路の状況
- (20) 進学・就職状況
 - (21) 職業別の就職状況
 - (22) 産業別の就職状況

●研究水準

分析項目Ⅰ 研究活動の状況

- 観点 1-1 研究活動の実施状況
- (23) 知的財産権の出願・取得状況
 - (24) 科研費申請・内定の状況
 - (25) 種目別科研費申請・内定の状況
 - (26) 競争的外部資金内定状況
 - (27) 共同研究の実施及び受入状況
 - (28) 外部資金・総収入のうち各研究費
 - (29) 受託研究の実施及び受入状況
 - (30) 外部資金・総収入のうち各研究費
 - (31) 寄附金受入状況

3. (2) 大学入試センター「ハートシステム」の概要

- 大学入試センターの「大学情報データベース」は、様々な大学に関する状況を志願者に情報提供することにより、適正な進路選択に資することを目的に導入。
- 国公立の大学・短大が参加し、進路選択・進路指導に活用できるよう検索機能を備えた情報提供を実施。
- 平成22年度末に廃止。平成23年度以降は、センター試験に関する情報提供を実施。

【ハートシステムによる情報提供イメージ】



【情報提供項目】

●大学情報

- アドミッション・ポリシーの特色
- 入学定員（学部別、男女別）
- 教員数（学部等所属別、職名別）
- 学生数（学部別、男女別）
- 奨学金情報（入学料免除、授業料免除、日本学生支援機構奨学金）
- 大学院情報（研究科別学生数）
- 教員の研究（教員一覧、研究テーマ）
- 問い合わせ先（キャンパスごと）等

●学部・学科情報

- 教育課程及び履修コースの特色
- アドミッションポリシーの特色
- 入学定員
- 初年度納付金
- 学科系統分類
- 教員の研究
- 卒業後の主な進路、取得できる免許・資格 等

●入学者選抜関係情報

- 一般選抜
- アドミッション・オフィス入試
- 専門高校卒業生選抜
- 総合学科卒業生選抜
- 推薦に基づく選抜
- 帰国子女選抜
- 中国引揚者等子女選抜
- 社会人選抜
- 外国人を対象とした選抜
- その他の特別選抜
- 第2次募集
- 編入学試験
- 国公立大学志願状況

●大学トピック情報

- オープンキャンパス情報
- 公開講座の開催
- 新設学部学科情報
- 第2次募集 等

3. (3) 日本学生支援機構「学生支援情報データベース」の概要

- 日本学生支援機構の「学生支援情報データベース」は、大学等における学生支援の各種の取組、調査統計資料を一元的に収集・蓄積し、提供することにより、大学等における学生支援の充実に資することを目的に導入。
- 国公立の大学・短大・高専が参加し、学生支援窓口、学生支援プログラム、教職員支援プログラムなど検索できる情報提供を実施。
- 平成22年12月に廃止。

【学生支援情報データベースによる情報提供イメージ】



【情報提供項目】

●学生支援窓口

大学等の学生相談機関（外国人留学生を主な対象とした機関、障害学生のみを対象とした機関を含む。）

就職支援・キャリア形成支援の取組を行っている機関・部署

ボランティア活動支援機関（以上、大学等の学内機関）

大学等以外の学生相談機関の体制など

●学生支援プログラム

学生の心の悩みやメンタルヘルスに関する研修会・講演会

就職支援のためのガイダンス・セミナー等や就職試験対策のための講座

インターンシップ

キャリア形成支援科目

キャリア形成支援に関わるガイダンス・セミナー等の内容

●教職員支援プログラム

教職員向けの学生の心の悩みやメンタルヘルスに関する研修会・講演会

就職・キャリア支援の担当教職員のための専門能力向上を目的とした研修会・講演会

日本学生支援機構で教職員対象に実施している各種研修会の内容

●学生支援に関する調査

各大学等で実施している学生生活支援に関わる各種調査の内容

●その他

学生生活支援に関係する白書・答申、出版物 等

3. (4) 国立大学財務・経営センター「国立大学財務・経営情報提供システム」の概要

【国立大学法人財務データ概要による情報提供】

- 国立大学財務・経営センターの「国立大学財務・経営情報提供システム」は、各国立大学等における財務・経営情報を収集・分析し、各国立大学等に提供することで経営支援に資することを目的に導入。
- 国立大学等の財務諸表、人件費等に関するデータをセンターにおいて収集・分析し、各国立大学が閲覧できるようにするとともに、刊行物として情報提供。
- 平成22年度末で廃止。

【情報提供項目】

●決算年度のデータ

- ・貸借対照表、損益計算書、キャッシュ・フロー計算書、利益の処分（損失の処理）に関する書類、国立大学法人等業務実施コスト計算書
- ・貸借対照表関連
出資金の明細、積立金の明細、破産更生債権等データ、未収附属病院収入データ
- ・附属明細書
固定資産の明細、借入金の明細、引当金の明細、業務及び一般管理費の明細、役員及び教職員の給与の明細、セグメント情報、科研費の明細
- ・決算報告書
- ・給与等についてのデータ
職種別支給状況（常勤と在外、任期付職員と再任用職員、非常勤職員）
- ・大学の基本情報
学生の状況（学生数（男女別））、職員の状況、人件費

●決算年度前年のデータ

- ・損益計算書、キャッシュ・フロー計算書、附属明細書（セグメント情報、科研費の明細）

北海道大学

住所： 北海道札幌市北区北8条西5丁目
TEL： 011-706-2336

【基本情報】 平成22年度 現在（学長については平成23年4月現在）

創立年	明治40年		
学長	佐伯 浩（就任：平成19年5月）		
学部	文、教育、法、経済、理、医、歯、薬、工、農、獣医、水産		
学院・研究科数	17	共同利用・	面積 土地 660,129,836 m ²
附属病院規模	936 床	共同研究拠点数	7 建物(延べ) 831,336 m ²
学生数	教職員数		
学部	(男子) 8,368 人	博士課程(男子)	1,715 人
	(女子) 3,206 人	(女子)	665 人
修士・専門職	(男子) 2,833 人	学生数のうち	常勤教員総数 2,328 人
	(女子) 963 人	留学生数	916 人
			(附属病院系教員) 218 人
			常勤職員総数 2,090 人
			(医療系職員) 1,024 人

【財務情報】 平成21年度分

(単位：百万円)

【貸借対照表】	【損益計算書】	【収入内訳】	決算額
固定資産	251,217	経常費用	85,113
(土地)	128,133	(業務費)	80,430
(建物)	75,239	(一般管理費)	3,709
(投資有価証券)	3,440	経常収益	87,977
流動資産	29,726	経常利益	2,863
(現金及び預金)	4,599	臨時損益	2,333
(未収入金)	5,406	当期純利益(純損失)	5,196
(有価証券)	19,259	目的積立金取崩額	137
資産の部合計	280,943	当期総利益(総損失)	5,334
固定負債	59,590		
(長期借入金等)	16,408	【キャッシュ・フロー計算書】	【附属病院セグメント】
流動負債	26,813	業務活動によるキャッシュ・フロー	13,319
(未払金等)	15,261	投資活動によるキャッシュ・フロー	△ 10,235
負債の部合計	86,404	財務活動によるキャッシュ・フロー	△ 5,115
純資産の部合計	194,538	資金期首残高	5,130
純資産・負債の部合計	280,943	資金期末残高	3,099
		業務費用	26,603
		業務収益	29,748
		業務損益	3,145
		【債務償還関係支出】	
		長期借入金償還金	3,322
		運営費交付金	39,295
		施設整備費補助金	4,888
		学納金収入	10,255
		附属病院収入	22,876
		長期借入金収入	-
		産学連携等研究収入及び寄附金収入等	11,544
		その他	11,853
		収入計	100,711

財務諸表、決算報告書、附属明細書より要約、抜粋

【財務指標等】 平成16年度～21年度

【6年間の推移】

	16年度	17年度	18年度	19年度	20年度	21年度
人件費率(%)	59.6 (55.3)	57.7 (53.0)	57.0 (52.1)	56.0 (51.0)	56.0 (50.3)	55.1 (49.3)
自己収入比率(%)	47.4 (50.2)	48.4 (52.4)	52.5 (54.1)	53.8 (55.5)	53.6 (55.7)	53.6 (56.0)
教育経費率(%)	3.4 (3.2)	4.2 (3.7)	4.3 (3.9)	4.1 (3.7)	4.1 (3.9)	4.8 (4.3)
研究経費率(%)	22.1 (27.3)	19.3 (28.3)	25.4 (30.0)	25.3 (30.2)	23.9 (29.4)	24.0 (29.6)
学生一人当たり教育経費(千円)	162 (169)	194 (197)	197 (214)	188 (206)	195 (223)	232 (256)
教員一人当たり研究経費(千円)	8,692 (12,090)	7,492 (12,899)	10,603 (14,006)	10,183 (14,167)	9,670 (13,997)	9,704 (14,260)
附属病院医療費回収率(%)	82.3 (74.1)	84.9 (75.6)	83.7 (75.0)	84.7 (77.3)	87.3 (78.6)	88.0 (79.5)
雇用年数経産度(%)	12.0 (12.1)	20.8 (20.3)	26.8 (26.9)	31.6 (32.4)	34.7 (36.3)	36.0 (38.4)
附属病院医療費収益率(%)	116.4 (74.0)	124.5 (64.1)	128.5 (67.2)	133.7 (74.0)	117.0 (72.8)	115.0 (69.5)
附属病院医療費削減率(%)	25.9 (23.8)	91.4 (102.5)	23.4 (21.4)	21.3 (20.3)	18.0 (18.9)	14.2 (16.6)
教員一人当たり学生数(人)	7.7 (7.6)	8.2 (7.6)	8.2 (7.7)	8.0 (7.7)	8.0 (7.7)	7.9 (7.5)
大学院生割合(%)	53.6 (61.6)	54.2 (63.6)	53.6 (64.4)	51.9 (64.2)	52.3 (64.4)	53.2 (64.8)

() は物価指数区分における平均